

**БЕЛОРУССКИЙ ГОСУДАРСТВЕННЫЙ ЭКОНОМИЧЕСКИЙ
УНИВЕРСИТЕТ**

УДК 331.101.262:338.43(476)

Назарчук Лариса Михайловна

**ФОРМИРОВАНИЕ ПОТРЕБНОСТИ СЕЛЬСКОГО ХОЗЯЙСТВА
РЕСПУБЛИКИ БЕЛАРУСЬ В ТРУДОВЫХ РЕСУРСАХ
И ФОРМЫ ЕЕ ОБЕСПЕЧЕНИЯ**

08.00.05 – Экономика и управление народным хозяйством

АВТОРЕФЕРАТ ДИССЕРТАЦИИ
на соискание ученой степени
кандидата экономических наук

МИНСК – 2002

Научный руководитель: доктор экономических наук,
доцент Лециловский П. В., БГЭУ,
кафедра экономики и управления
предприятиями АПК

Официальные оппоненты: доктор экономических наук,
профессор Головачев А. С.,
Академия управления при
Президенте Республики Беларусь,
кафедра экономической теории

кандидат экономических наук
Маркусенко Л. Н., БГЭУ, кафедра
экономической теории и истории
экономических учений

Оппонирующая организация: Научно-исследовательский институт
труда Министерства труда

Защита состоится 1 ноября 2002 г. в 14-00 на заседании совета по защите
диссертаций Д 02.07.02 в Белорусском государственном экономическом
университете по адресу: 220070 г. Минск, Партизанский проспект, 26, зал
заседаний совета (ауд. 205), тел. 249-51-07.

С диссертацией можно ознакомиться в библиотеке Белорусского
государственного экономического университета

Автореферат разослан "1" октября 2002 г.

Ученый секретарь совета
по защите диссертаций,
кандидат экономических наук,
профессор



Р. П. Валевич

ОБЩАЯ ХАРАКТЕРИСТИКА РАБОТЫ

Актуальность темы исследования. В последние годы по многим объективным и субъективным причинам произошел спад производства сельскохозяйственной продукции, рост ее издержек и трудоемкости. Совершенствование организационно-производственных структур агропромышленного комплекса не дало желаемых положительных результатов: по-прежнему сокращаются посевные площади, уменьшается поголовье сельскохозяйственных животных, снижаются мощности производственного и энергетического оборудования, сокращается количество рабочих мест, растет дисбаланс между предложением рабочей силы и ее спросом. Данные негативные явления не в последнюю очередь связаны с низкой эффективностью использования трудового потенциала сельской местности. К тому же прежняя система управления трудовыми ресурсами Республики Беларусь не адекватна современным тенденциям социально-экономического развития страны.

Стратегические задачи управления при формировании трудового потенциала сельского хозяйства Республики Беларусь определяются необходимостью, прежде всего, совершенствования системы непрерывного образования и консультирования, в рамках которой приоритет отдается системе переподготовки и повышения квалификации кадров.

К тому же следует учитывать, что формирование трудовых ресурсов осуществляется в неразрывной связи с процессами воспроизводства населения. Изменение режима воспроизводства на современном этапе социально-экономического развития Республики Беларусь имеет глубинные причины и обусловлено в значительной степени долгосрочными тенденциями демографического развития.

Научная постановка и разработка отдельных положений исследуемой проблемы нашла свое отражение в работах российских авторов, таких как: Н.А. Волгин, А. А. Никифорова, А. И. Рофе, Г. Э. Слезингер. Заметный вклад в разработку теоретических основ трудового потенциала и исследования демографических процессов его формирования внесли работы И. С. Масловой, А. А. Ракова. Среди западных экономистов следует отметить исследования по проблемам занятости и рынка труда Дж. Кейнса, М. Фридмена. Вопросы рынка труда и его регулирования в настоящее время занимают многие белорусские ученые: В. И. Акулич, Н. И. Базылев, А. В. Бондарь, В. И. Борисевич, В. М. Бутовская, Е. В. Ванкевич, А. С. Головачев, П. В. Лещиловский, Г. М. Лыч, Л. Н. Маркусенко и др. Широкие исследования по формированию белорусского рынка труда ведутся в Республиканском комитете по занятости населения, НИИ Министерства труда, институте экономики Академии наук РБ, в Бел НИИЭИАПК. В целом, в экономической теории накоплен разнообразный и богатый опыт исследования проблем формирования и рационального использования трудового потенциала. Однако применительно к сельскому хозяйству многие проблемы остаются открытыми и нуждаются в дальнейшем изучении в

теоретическом и практическом плане. Это касается, прежде всего, социально-экономической сущности трудовых ресурсов, формирования потребности сельского хозяйства Республики Беларусь в трудовых ресурсах, форм ее обеспечения и эффективного использования трудового потенциала в транзитивной экономике. Все вышеперечисленное определяет особую актуальность выбранной темы диссертационного исследования.

Связь работы с крупными программами, темами. Диссертация выполнялась в рамках научно-исследовательской работы по теме: «Дать оценку совокупного производственного потенциала сельскохозяйственных предприятий республики и определить пути эффективного его использования» (договор №26 – 2000Б от 1 марта 2000 г).

Цель и задачи исследования. Целью диссертационного исследования является разработка теоретических подходов и практических рекомендаций по формированию потребности сельского хозяйства Республики Беларусь в трудовых ресурсах и формам ее обеспечения.

В соответствии с поставленной целью, в диссертации потребовалось решить следующие задачи:

- ✓ исследовать экономические факторы формирования и функционирования рынка труда в современных условиях;
- ✓ выявить особенности и дать характеристику трудовым ресурсам сельского хозяйства;
- ✓ провести комплексный анализ регулирования спроса и предложения трудовых ресурсов и дать оценку факторов их формирующих;
- ✓ разработать модель деятельности государства по обеспечению сельского хозяйства трудовыми ресурсами;
- ✓ определить пути и разработать предложения по совершенствованию программы подготовки и переподготовки квалифицированных кадров для сельского хозяйства с учетом баланса трудовых ресурсов хозяйств и существующих программ;
- ✓ обосновать предложения по созданию аграрных информационно-консультационных служб в республике.

Объект и предмет исследования. Объектом исследования являются трудовые ресурсы сельского хозяйства Республики Беларусь, социально-экономические и демографические процессы занятости сельского населения.

Предметом исследования стали теоретические и методические проблемы формирования и эффективного использования трудовых ресурсов сельского хозяйства.

Методология и методы проведенного исследования. Методологическую и теоретическую основу диссертационной работы составили труды ученых и практиков Беларуси, России и ряда стран ближнего и дальнего зарубежья, занимающихся проблемами трудовых ресурсов и рынка труда; материалы широко проводимых дискуссий по формированию и использованию трудовых ресурсов на районном, областном и республиканском уровнях.

Информационной базой исследования послужили материалы Министерства сельского хозяйства и продовольствия, Министерства статистики и анализа Республики Беларусь; справочная литература и периодические издания.

В процессе исследования применялись абстрактно-логический, статистико-экономический, расчетно-конструктивный и экономико-математический методы.

Научная новизна и значимость полученных результатов. Научная новизна полученных результатов исследования заключается в обосновании и решении комплекса теоретических и практических вопросов, связанных с формированием потребности сельского хозяйства Республики Беларусь в трудовых ресурсах и форм ее обеспечения в современных условиях. Основными элементами научной новизны являются:

- ✓ обоснование особенностей функционирования рынка труда в сельской местности, среди которых основными являются тяжелые условия труда, непрестижность труда, отсутствие системной стратегии развития социальной инфраструктуры на селе, монополия. Для развития конкурентного рынка предлагается, с одной стороны, развивать сферы адаптированные сельскохозяйственному производству, а с другой – необходимы качественные изменения всех отраслей и сфер занятости, т.е. постепенного перехода от рынка труда к рынку услуг;

- ✓ выявление особенностей и тенденций формирования трудовых ресурсов сельского хозяйства Республики Беларусь. Так, наблюдается общая для всех областей Республики Беларусь тенденция сокращения и общего старения сельского населения, проявляющаяся в увеличении доли лиц пенсионного возраста при одновременном снижении доли и численности детей; по-прежнему сохраняются диспропорции между лицами мужского и женского пола трудоспособного возраста; продолжает ухудшаться семейная структура населения; снижается ожидаемая продолжительность жизни при рождении. Установлено, что на изменение динамики спроса влияют активная инвестиционная деятельность и платежеспособный спрос государства, на изменение динамики предложения рабочей силы – социально-демографическая ситуация и рост числа вновь создаваемых рабочих мест;

- ✓ разработка модели вариантов деятельности государства по обеспечению сельского хозяйства трудовыми ресурсами в зависимости от различных случаев соотношения прогнозируемых значений трудовых ресурсов и требований перспективной модели развития сельского хозяйства;

- ✓ совершенствование программы подготовки квалифицированных кадров для сельскохозяйственных предприятий, а также их переподготовки на основе организации непрерывного интегрированного образования, предусматривающего трейсерные исследования. Основным преимуществом единого образовательного комплекса является концентрация ресурсов, преемственность и скоординированность обучающих программ, рациональное использование контингента и, как следствие, соответствие содержания образования реальным запросам. Использование трейсерных

исследований позволит выявить соответствие профессиональной квалификации работника потребностям рынка труда и выпускать специалистов с учетом существующих тенденций;

✓ обоснование необходимости создания и разработка механизма функционирования системы центров информационно-консультативного обслуживания предприятий и крестьянских (фермерских) хозяйств с целью оказания им помощи в освоении достижений науки и техники, экономики, а также для обучения кадров перспективным технологиям и методам ведения производства.

Практическая значимость полученных результатов состоит в том, что изложенные в диссертационном исследовании методологические и методические положения позволят более эффективно осуществлять деятельность по обеспечению сельского хозяйства Республики Беларусь трудовыми ресурсами и повысить качество их использования в сельской местности.

Основные методические рекомендации по основным положениям диссертации прошли апробацию в колхозе им. Кирова Гомельского района Гомельской области, а также в Гомельском государственном научно-производственном объединении по сельскому хозяйству.

Основные положения диссертации, выносимые на защиту:

✓ методологические основы функционирования рынка труда в сельской местности;

✓ обоснование основных направлений формирования и рационального использования трудовых ресурсов сельского хозяйства в транзитивной экономике;

✓ модель деятельности государства по обеспечению сельского хозяйства трудовыми ресурсами;

✓ предложения по совершенствованию программы подготовки и переподготовки квалифицированных кадров для сельского хозяйства;

✓ модель создания аграрных информационно-консультационных служб и механизм их функционирования.

Личный вклад соискателя. Результаты, содержащиеся в диссертации, получены автором самостоятельно на основе изучения и анализа работ отечественных и зарубежных ученых и специалистов, проведенных исследований с использованием фактических данных по формированию и использованию трудовых ресурсов, апробации сделанных выводов в предоставленных и одобренных рекомендациях международных и республиканских научно-практических конференций и материалах опубликованных статей.

Апробация результатов диссертации. Основные положения и научные выводы работы были внедрены в практическую деятельность сельскохозяйственных предприятий Гомельской области, а также опубликованы в печати, докладывались и обсуждались на:

✓ международной практической конференции «Проблемы учета, анализа и статистики на рубеже веков» (г. Минск, 20 – 21 апреля 2000 г.);

✓ международной научно–практической конференции «Социальные приоритеты рынка труда в условиях структурной модернизации экономики» (г. Киев, 19 –20 сентября 2000 г.);

✓ научной конференции «Организационно–экономические проблемы формирования и развития социальной инфраструктуры села в условиях перехода к рынку» (г. Бобруйск, 2000 г.);

✓ научной конференции «Повышение эффективности производства и мотивации труда» (г. Бобруйск, 22 декабря 2000 г.);

✓ международной научно–практической конференции «Экономическая эффективность функционирования АПК в условиях Белорусского Полесья» (г. Пинск, 27 – 28 февраля 2001 г.);

✓ республиканской научно–практической конференции «Непрерывная интегрированная система аграрного образования: опыт, проблемы, алгоритмы действий» (г. Горки, 18 – 20 апреля 2001 г.);

✓ научно–практической конференции «Оценка эколого–мелиоративных мероприятий в зоне Белорусского Полесья в условиях рыночных отношений» (г. Минск, 28 – 29 июня 2001 г.);

✓ международной научно–практической конференции «Социально–экономические проблемы развития региона Белорусского Полесья» (г.Пинск, 7-8 февраля 2002 г.).

Опубликованность результатов. Основные результаты и положения работы, выносимые на защиту отражены, в 12 публикациях общим объемом 40 страниц, в том числе в 2 статьях в научных журналах, 2 статьях в сборнике научных статей, 1 статье в сборнике статей молодых ученых, 4 статьях материалов конференций и 3 тезисах докладов на конференциях.

Структура и объем работы. Диссертация состоит из введения, общей характеристики работы, трех глав и 10 приложений. Объем диссертации без приложений составляет 145 страниц, включая 24 таблицы и 12 рисунков. Список использованных источников включает 120 наименований.

ОСНОВНОЕ СОДЕРЖАНИЕ РАБОТЫ

В первой главе диссертационной работы «Особенности формирования и использования трудовых ресурсов села» выявлены основные направления формирования и использования трудовых ресурсов Республики Беларусь, изучены основные подходы к определению сущности таких категорий, как «рабочая сила», «трудовые ресурсы», «трудовой потенциал» и «рынок труда»; исследована специфика спроса и предложения труда в сельской местности; выявлены роль и место личных подсобных хозяйств в занятости сельского населения; оценено влияние политики государства на формирование сельского рынка труда.

Анализ существующего положения агропромышленного комплекса Республики Беларусь показал, что для стабилизации и подъема экономики необходим комплекс мер макроэкономического характера в совокупности с рыночной реструктуризацией микроэкономических отношений. В связи с этим необходимы формирование новых экономических отношений и развитие многоукладности аграрной экономики.

В этих условиях совершенствование системы функционирования рынка труда в сельской местности является одним из направлений деятельности аграрного сектора экономики.

Под трудовым потенциалом в данном диссертационном исследовании понимается социально-экономическая форма функционирования личного фактора производства, основанная на системе производственных отношений общества по воспроизводству психофизиологических, квалификационных, духовных и социальных способностей населения. Формой развития, движения трудового потенциала является процесс его воспроизводства, который включает в себя фазы производства, распределения, обмена и потребления (рис. 1).

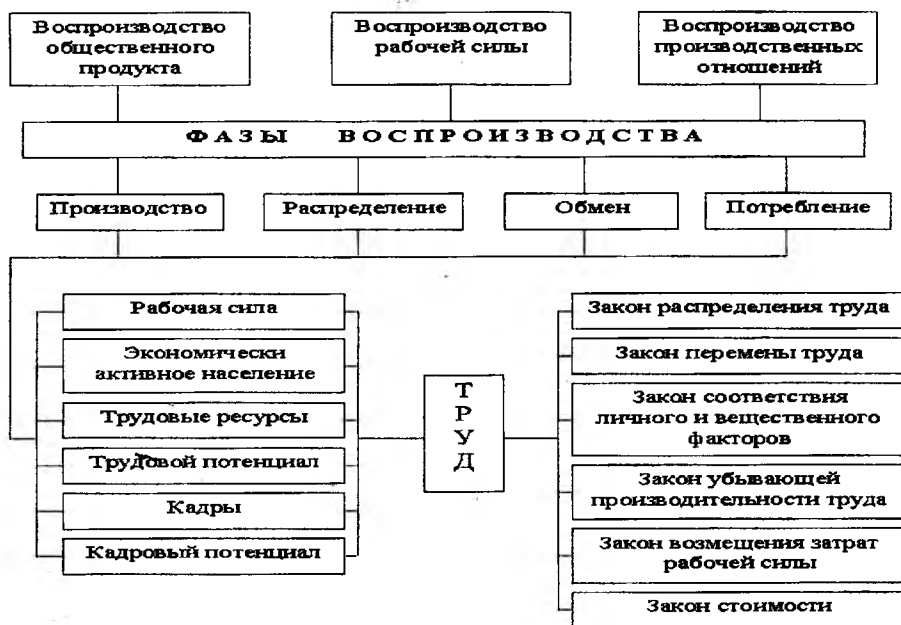


Рис.1. Взаимодействие труда с другими экономическими категориями и законами

Фаза производства трудового потенциала осуществляется в процессе потребления фонда жизненных средств, выступающих в товарной форме, общеобразовательной, квалификационной подготовки трудового потенциала.

Фаза распределения трудового потенциала происходит в форме межотраслевой и межрегиональной миграции, профессиональной мобильности трудового потенциала, которые определяются конъюнктурой рынка труда. Фаза обмена в воспроизводстве трудового потенциала в рыночной экономике означает куплю-продажу силы или труда. Здесь происходит соединение трудового потенциала со средствами производства, создаются условия для их производительного использования. В фазе потребления трудового потенциала происходит его использование в качестве фактора производства.

Под рынком труда понимается сложный социально-экономический механизм, отражающий совокупность отношений между людьми по поводу воспроизводства трудового потенциала в условиях товарного производства и по его законам.

Специфика спроса и предложения трудовых ресурсов села обусловлена особенностями сельскохозяйственного труда: сезонным характером производства, отсутствием узкой специализации труда, не высоким уровнем механизации трудовых процессов, низкой привлекательностью и непрестижностью труда, плохими условиями жизни.

Среди различных форм занятости, применяемых в сельской местности, особую роль играет вторичная занятость. К поиску работы граждан побуждают две основные причины: стремление повысить уровень доходов и стремление к повышению собственной конкурентоспособности на внешнем рынке труда. Ярко выраженной особенностью вторичной занятости в аграрном секторе экономики являются широкие масштабы труда в личном подсобном хозяйстве.

Общая социально-экономическая обстановка в стране настоятельно требует развития личных подсобных хозяйств, так как их не надо создавать заново, а также они помогают преодолеть негативные последствия скрытой безработицы, хотя в ряде случаев занятость в нем побуждает человека к уходу в самозанятость. Личные подсобные хозяйства чутко реагируют и быстро приспособляются к рыночной конъюнктуре и запросам потребителей. Они без особых затруднений могут быстро трансформироваться в семейную ферму, самостоятельное трудовое хозяйство, ассоциацию личных подворий.

Модель занятости в аграрной сфере должна быть достаточно гибкой и адаптивной к происходящим изменениям. Она должна содержать такие важные блоки, как государственная активная политика занятости населения в аграрной сфере, система материальной помощи безработным, обеспечение гибких форм занятости.

Перспективы занятости населения зависят от динамики и уровня экономической эффективности сельскохозяйственного производства, поэтому рациональное использование работников является приоритетным направлением по сравнению с сохранением существующих рабочих мест, что не должно быть самоцелью. Предприятия не должны нести ответственность

за обеспечение занятости сельского населения, забота об этом – функция государства и общества в целом.

Государство должно прогнозировать ситуацию на рынке труда, находить и поддерживать существующую структурную, региональную и инвестиционную политику, регулировать внешнеэкономические связи, способствовать адаптации работников к современным требованиям.

Во второй главе диссертационного исследования «Анализ спроса и предложения на аграрном рынке труда Республики Беларусь» дается анализ динамики и структуры спроса на рабочую силу; анализ предложения рабочей силы; рассматриваются вопросы занятости населения.

Происходящие количественные и качественные сдвиги в кадровом потенциале обусловлены не только экономической реформой, но и ослаблением, а в отдельные периоды даже отсутствием государственной поддержки и регулирования материально–технического обеспечения сельского хозяйства, переходом его в кризисное состояние, резким ухудшением уровня развития социальной сферы села. Это сопровождается сокращением рабочих мест и ухудшением их качественного состава, а ослабление экономического и финансового состояния привело к снижению уровня материального обеспечения и стимулирования работников. Сельское хозяйство испытывает недостаток в квалифицированных работниках, особенно в работниках массовых профессий. Наличие кадров рабочих профессий в хозяйствах республики составляет 80–90 процентов потребности. При сохранении сложившейся в последние годы тенденции, численность кадров массовых профессий на сельскохозяйственных предприятиях республики резко уменьшится в связи с уходом на пенсию значительной их части и усилением текучести среди молодых работников. Необходимо принять комплекс социально-экономических мер, направленных на стимулирование престижности приобретения молодежью сельскохозяйственных профессий и безотлагательное решение вопросов по ее закреплению в сельском хозяйстве.

Демографическая ситуация характеризуется нарушением многолетних устойчивых тенденций воспроизводства населения; резким и значительным снижением уровня рождаемости и ростом показателей смертности, усилением депопуляции сельского населения, деформацией его возрастной структуры в сторону ее постарения, сохранением диспропорций между лицами мужского и женского пола трудоспособного возраста.

Мероприятия по возрождению села целесообразно проводить в несколько этапов. На первом этапе предстоит приостановить процесс депопуляции и достигнуть уровня простого воспроизводства населения, прежде всего в тех районах, где демографическая база еще не полностью разрушена; на втором – в этих же районах перейти к режиму расширенного воспроизводства; на третьем – способствовать переселению граждан в те районы, где не удалось преодолеть негативные демографические тенденции.

В ходе становления рынка труда в сельской местности обостряются уже существующие проблемы занятости и добавляются новые. Численность

безработных, проживающих в сельской местности и зарегистрированных в службе занятости на конец 2000 г., превысила 13,2 тыс. чел. или 13,8 % от численности всех зарегистрированных безработных. Как правило, это работники объектов социальной инфраструктуры, а также промышленных, строительных и автотранспортных предприятий. По-прежнему серьезную заявку на рабочие места делает молодежь, хотя удельный вес молодежи в возрасте 16–29 лет несколько снизился: на конец 2000 г. в сельской местности в качестве безработных было зарегистрировано 4,8 тыс. чел. (36,1% общего числа безработных на селе) против 7,7 тыс. чел. в 1995 г. Трудоустройство лиц, обратившихся в службу занятости, происходит в сельской местности сложнее, чем в городе. Средняя продолжительность безработицы в 2000 г. составила 7,9 мес., а в городе – 6,6 мес. Образовательный уровень безработных в сельской местности ниже, чем в городской. Сельское население имеет менее благоприятные условия для получения образования по сравнению с городским, так как развитие материальной базы, качество преподавания в большинстве сельских школ уступает городским. Безработных, имеющих высшее и среднее профессиональное образование, в органах службы занятости состояло на учете на конец 2000 г. на селе – 22 %, в городе – 36 %, безработных, не имеющих полного среднего образования, – 25 % на селе, против 15 % – в городе.

Спрос на современном рынке труда в сельском хозяйстве характеризуется монополией, ситуацией когда на рынке присутствует только один покупатель (работодатель). Эта ситуация характерна для большинства сельских районов в связи с сегодняшним разрушением социальной инфраструктуры села, когда закрываются школы, медпункты, магазины, детские дошкольные учреждения, учреждения культуры и спорта. Для развития конкурентного рынка необходим переход от индустриальной к инфраструктурной модели занятости населения. Необходимы качественно иные пропорции общественного труда, базирующиеся на радикальном сокращении численности занятых в сельском хозяйстве, изменении соотношения занятых в отраслях промышленности, производственной и социальной инфраструктуры. Именно сектор услуг может дать импульс изменений, которые активизируют процесс развития и обеспечат переход к новому качеству экономического роста. Ход реформирования должен сопровождаться мониторингом социально-экономических изменений, позволяющим отслеживать реакцию экономических и социальных систем на происходящие перемены, особенности трансформации стереотипов поведения и т.д. Новая модель базируется на качественно иных типах региональной политики в сфере занятости, стандартах трудового поведения, принципах организации труда на микроуровне.

В третьей главе диссертационного исследования «Обоснование потребности сельского хозяйства в трудовых ресурсах Республики Беларусь и формы ее обеспечения» предлагается модель деятельности государства по обеспечению сельского хозяйства трудовыми ресурсами. В ее

рамках предлагаются варианты деятельности в зависимости от различных случаев соотношения прогнозируемых значений трудовых ресурсов и требований перспективной модели развития сельского хозяйства (рис. 2).

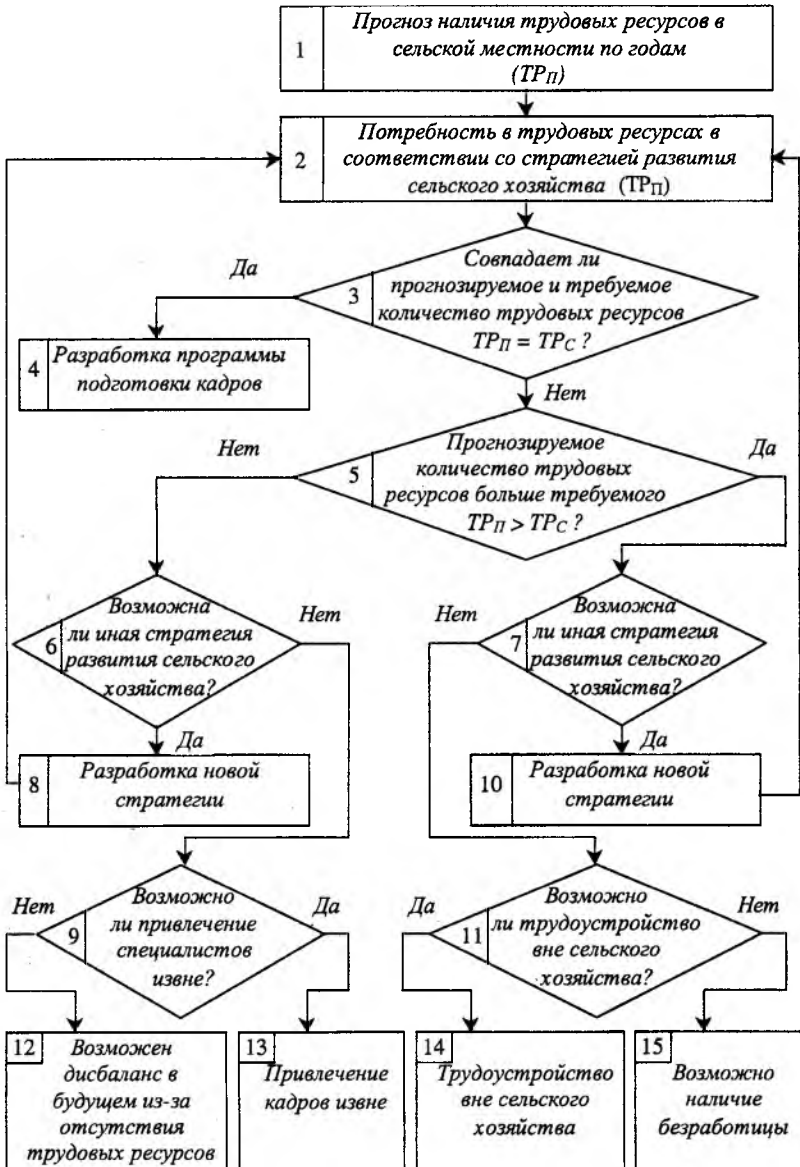


Рис. 2. Укрупненная модель деятельности государства по обеспечению трудовыми ресурсами

Реализация модели деятельности государства по обеспечению трудовыми ресурсами на первом этапе предполагает прогноз наличия трудовых ресурсов в сельской местности по годам. Для осуществления данного прогноза производятся следующие виды расчетов:

- прогноз численности населения, проживающего в сельской местности, для которого предлагается использовать корреляционно-регрессионный анализ. Использование последнего для этих целей возможно в силу того, что существуют достаточно устойчивые тенденции изменения численности населения проживающего в сельской местности. Так для прогноза численности сельского населения были использованы как наиболее достоверные следующие временные зависимости:

$$P_1 = -39,465x + 34643 \quad R^2 = 0,9828 \quad (1)$$

$$P_2 = 34706 * e^{-0,012x} \quad R^2 = 0,9833 \quad (2)$$

- прогноз численности трудоспособного населения на перспективный период путем проведения половозрастной передвижки населения по годам прогнозируемого периода;

- корректировка численности трудоспособных, которые будут реально участвовать в общественном производстве, так как часть трудовых ресурсов по различным причинам не примет участие в нем (учащиеся с отрывом от производства, неработающие инвалиды в трудоспособном возрасте).

Следующим этапом деятельности государства по обеспечению сельского хозяйства трудовыми ресурсами является определение их потребности на перспективу. Основой для прогноза должна служить модель стратегического развития сельского хозяйства. Так, для определения потребности сельского хозяйства Республики Беларусь, например, в управленческом персонале предлагается использовать методику, в основу которой положен штатно-нормативный метод и метод, базирующийся на развитии кадрового потенциала. При использовании данных методов за основу берутся тенденции изменения штатной потребности в специалистах за предшествующие годы. Затем на этой основе осуществляется прогноз потребности сельского хозяйства в специалистах.

В зависимости от соотношения прогнозируемых значений трудовых ресурсов и требований перспективной модели развития сельского хозяйства предлагается механизм устранения дисбаланса между прогнозируемым и требуемым количеством трудовых ресурсов. Основными элементами данного механизма, позволяющими эффективно осуществлять деятельность по ликвидации такого дисбаланса, являются: совершенствование программы подготовки и переподготовки кадров и создание аграрных информационно-консультационных служб.

Качество рабочей силы, подготавливаемой системой профессиональных учебных заведений, проверяется на рынке труда. Однако статистические данные не содержат об этом необходимой информации. Между тем, предлагаемый механизм мониторинга, направленный на определение соответствия профессиональной квалификации работников потребностям рынка труда, основывается на принципах так называемых трейсерных исследований (англ. «трейс» – следить), широко применяемых за рубежом с целью изучения судьбы выпускников профессиональных учебных заведений: нашли ли они работу, соответствует ли она их квалификации, применяют ли они полученные знания и навыки, реализуют ли свой потенциал, нужна ли дополнительная подготовка, по каким причинам они не используют квалификацию.

Для изучения рынка труда в сельской местности предлагается комплексное использование ряда индикаторов, характеризующих уровень занятости, ее соответствие полученной квалификации, использование знаний и навыков на рабочем месте, необходимость дополнительных знаний, наличие возможностей для трудоустройства с учетом полученной квалификации и др. Наличие таких индикаторов даст более четкое представление о дефиците, или избытке работников отдельных профессий, а также о том насколько гибко подготовка кадров адаптируется к потребностям изменяющейся, в соответствии с реализуемой стратегией социально-экономического развития страны, структуры сельского хозяйства Республики Беларусь. Это позволит координировать пропорции подготовки рабочих и специалистов в зависимости от уровня насыщения отдельных сегментов рынка труда в сельской местности, а также вносить коррективы в ее содержание и продолжительность. Своевременность и обоснованность этих решений требует ежегодного проведения мониторинга. Однако если для этого нет возможностей, то его можно проводить с периодичностью в 2-3 года, но в этом случае для выявления тенденций в занятости необходимо опрашивать выпускников 2-3 последних годов выпуска. Центральное звено такого анализа – интервью. Предлагаемая в работе его структура и содержание обеспечат эффективность мониторинга и принимаемых на его основе решений. Наилучшие результаты достигаются при комбинированном интервьюировании работников учебных заведений, выпускников и работодателей. В качестве дополнительной может быть также привлечена информация служб занятости о наличии вакансий для рабочих и служащих в профессиональном разрезе.

В зависимости от целей мониторинга объектом анализа выступает профессиональная квалификация либо всего контингента рабочих и специалистов, подготавливаемых профессиональными сельскохозяйственными учебными заведениями страны (на основе изучения имеющейся у них статистической отчетности о трудоустройстве выпускников), либо выборочной их совокупности, которая формируется с учетом задач интервьюирования. Однако для получения наиболее полного представления о положении выпускников сельскохозяйственных учебных

заведений на рынке труда и о соответствии их квалификации потребностям рабочих мест в сельской местности необходимо совмещение статистической отчетности и выборочного интервьюирования работников училищ, выпускников и работодателей.

В настоящее время назрела необходимость создания информационно-консультационной службы в системе АПК с целью целенаправленного предоставления необходимой информации для всех категорий товаропроизводителей. Профессиональная деятельность специалистов-консультантов из числа преподавателей учебных заведений даст возможность быстро реагировать на изменения, происходящие в сельском хозяйстве, и через консультирование обеспечивать эффективную работу аграрных предприятий.

Консультационную службу Республики Беларусь следует считать как государственную информационно-консультационную службу (ИКС) Министерства сельского хозяйства и продовольствия РБ и местных органов управления агропромышленным производством. На областном уровне и в структуре органа управления АПК необходимо иметь отдел ИКС. Его главная задача – координация работы по ИКС всех областных органов и связь, с одной стороны, с соответствующими структурами на государственном, а с другой стороны, на районном и местном уровнях.

Работа по созданию ИКС РБ находится на этапе разработки. Рассмотрим пример создания ИКС на примере Гомельской области. Структура управления консультационной службой в АПК Гомельской области представлена на рис. 3.



Рис. 3. Структура управления консультационной службой в АПК Гомельской области

За каждым центром необходимо закрепить 4-5 близлежащих района с таким расчетом, чтобы учебно-консультационную помощь могли получить все сельскохозяйственные предприятия и фермеры области.

На первом этапе все учебно-консультационные услуги в центрах оказываются бесплатно. На втором этапе консультации, связанные с составлением бизнес-планов, ведением бухгалтерского учета, разработкой проектно-технической документации, составлением рационов кормления, аудиторских услуг и др. могут проводиться частично на платной основе.

Доходы от платных услуг на этом этапе не должны превышать 10 % средств, направляемых на их финансирование. В дальнейшем, по мере увеличения объема услуг, их разнообразия, повышения авторитета данной службы бюджетное финансирование должно сокращаться за счет увеличения платных услуг. Полученные доходы от платных услуг будут направляться на укрепление базы ИКС и материальное поощрение консультантов.

Следовательно, аграрное образование, научное обеспечение и консультационные услуги могут играть ключевую роль в развитии сельского хозяйства республики и конкретного региона при эффективном использовании имеющегося интеллектуального потенциала.

ЗАКЛЮЧЕНИЕ

На основании проведенных исследований и обобщения передового опыта по формированию и использованию трудовых ресурсов в сфере агропромышленного комплекса сделаны следующие выводы и предложения:

1. Переход к новой системе хозяйствования сопровождается формированием на селе рынка труда, который складывается под влиянием следующих факторов: многоукладной экономики на основе различных форм собственности и хозяйствования, спада производства, увеличения числа нерентабельных хозяйств, уменьшения миграции сельского населения по причине сокращения производства в сфере агропромышленного комплекса и в промышленности. Обоснованы изменения в экономике и условия занятости, размеры высвобождения рабочей силы из сферы производства, особенно квалифицированной ее части. Установлено, что для проведения эффективных мер увеличения занятости и предупреждения безработицы на селе необходима трехступенчатая модель регулирования распределения трудового потенциала в сельской местности. Первая ступень – предотвращение увольнения работников на самих предприятиях и их эффективное использование; вторая – экономические и социальные меры содействия занятости на районном уровне путем перераспределения имеющегося трудового потенциала; третья – создание правовых, экономических, социальных условий содействия занятости сельского населения. При данной системе координации субъектов рынка следует учитывать специфические особенности становления рынка труда, как в отдельных районах, так и по республике в целом республике [1,4,6,7,10].

2. Исследования показывают, что реформа аграрного рынка труда осложняется демографической обстановкой, нерациональной структурой занятости сельского населения, более низким уровнем его образования, слабым развитием социальной и производственной инфраструктур, отсутствием рынка жилья и т.д. Анализ демографической обстановки на селе показал, что последняя характеризуется следующими факторами: нарушением многолетних тенденций воспроизводства населения; снижением уровня рождаемости и ростом смертности, усилением депопуляции сельского населения, деформацией его возрастной структуры в сторону постарения; сохранением диспропорций между лицами мужского и женского пола трудоспособного возраста. Отрицательное влияние экономического кризиса на демографическое развитие в большей мере проявляется на селе, чем в городе. Следствием изменений в темпах воспроизводства населения стало сокращение демографического потенциала, ухудшение его качественных характеристик [1,6,7,10,12].

3. Отличительными особенностями предложения труда и занятости в сельской местности являются: высокий средний возраст сельских жителей; низкий уровень профессиональной подготовки и переподготовки населения; низкая мобильность из-за отсутствия рынка труда и транспортных услуг, территориальной рассредоточенности и неравномерного распределения рабочих мест. Спрос на современном рынке труда характеризуется монополией – ситуацией, когда присутствует только один покупатель (работодатель). По нашему мнению, для создания на селе конкурентного рынка труда необходимо развитие альтернативных сфер, адаптированных к сельскохозяйственному производству: это переработка, хранение и сбыт сельскохозяйственной продукции, материально-техническое снабжение, агросервис, что вызовет адекватные изменения в системе занятости сельского населения. В соответствии с этим, агросистема Республики Беларусь должна находиться в состоянии перехода от индустриальной к инфраструктурной модели занятости населения. Доминирующее положение сферы услуг, превращение информационных технологий в фундаментальную основу модернизации рабочих мест обуславливают необходимость качественных изменений системы экономических отношений, последовательной «инфраструктуризации» всех отраслей и сфер занятости, постепенного перехода от рынка труда к рынку услуг. Это позволит поднять жизненный уровень сельского населения, даст труженику села экономическую свободу, возможность выбора места работы, образа жизни, экономического мышления и нового содержания труда [1,5,6].

4. В предлагаемой модели деятельности по обеспечению сельского хозяйства трудовыми ресурсами предлагаются варианты деятельности в зависимости от различных случаев соотношения прогнозируемых значений трудовых ресурсов и требований перспективной модели развития сельского хозяйства. Многовариантные расчеты прогноза численности сельского населения позволяют заключить, что ведение сельскохозяйственного производства в перспективе будет осуществляться в условиях постоянного

сокращения численности, как всего сельского населения, так и населения в трудоспособном возрасте. Параметры численности и демографического состава сельского населения будут определяться уровнем социально-экономического развития села, состоянием окружающей среды, эффективностью мер проводимой в стране демографической политики. Для обоснования прогноза потребности сельского хозяйства в управленческом персонале предлагается использовать методику включающую: штатно-нормативный метод, метод, базирующийся на развитии имеющегося кадрового потенциала; и метод, включающий комплексное рассмотрение развития кадрового потенциала агропромышленного комплекса [1,4,6,9].

5. В основу подготовки специалистов следует заложить новые модели формирования и совершенствования образовательного комплекса, разработки приоритетных направлений кадрового сопровождения развития сельского хозяйства на основе глубокого изучения рынка труда, отработки нормативно-правовой базы и финансового механизма, регулирующих взаимоотношения и ответственность всех звеньев системы кадрового обеспечения сельскохозяйственного производства.

Целесообразна интеграция существующих форм подготовки, переподготовки и повышения квалификации кадров массовых профессий в единые учебные и методические центры агропромышленных объединений с передачей функций головной организации профессионально-техническим заведениям, учебно-курсовым комбинатам и другим учреждениям по подготовке и повышению квалификации кадров. В результате такого объединения появится возможность, во-первых, значительно укрепить учебно-материальную базу системы подготовки кадров, во-вторых, организовать систему непрерывного обучения рабочих, постоянно повышать их знания, соединять профессиональную и практическую учебу.

Использование учебными заведениями предлагаемого механизма мониторинга даст четкое представление о дефиците или недостатке работников отдельных профессий, а также о том насколько гибко подготовка кадров адаптируется к структурной перестройке [2,3,8,11].

6. Экономически целесообразно создание информационно-консультационных служб в системе агропромышленного комплекса с целью целенаправленного предоставления необходимой информации и помощи для всех категорий товаропроизводителей. Профессиональная деятельность специалистов-консультантов позволяет своевременно реагировать на изменения, происходящие в агропромышленном комплексе, и через консультирование содействовать эффективной работе аграрных предприятий. Предложения по созданию и механизму функционирования аграрных информационно-консультационных служб в Гомельской области были использованы Гомельским государственным научно-производственным объединением по сельскому хозяйству при разработке прогноза развития агропромышленного комплекса Гомельской области на период до 2015 года [3,6,11].

СПИСОК ОПУБЛИКОВАННЫХ РАБОТ

1. Лещиловский П. В., Назарчук Л. М. Особенности формирования и использования труда в сельской местности //Весці акадэміі аграрных навук РБ. – 2001. - №1. – С. 17 – 21.

2. Назарчук Л. М. Совершенствование системы подготовки кадров для сельского хозяйства //Вестник ГГТУ им. П. О. Сухого. – 2001. - №3 – 4. – С. 61 – 65.

3. Назарчук Л. М. Кадровое обеспечение агропромышленного комплекса //Проблемы экономики в переходном периоде: Сб. статей молодых ученых. -Мн.: БГЭУ, 2001. – С. 170 – 172.

4. Назарчук Л. М. Методология исследования воспроизводства кадрового потенциала агропромышленного комплекса //Оценка эколого–мелиоративных мероприятий в зоне Белорусского Полесья в условиях рыночных отношений: Сб. науч. тр. – Мн.: БГЭУ, 2001. – С. 219 – 222.

5. Назарчук Л. М. Монополия и ее последствия на рынке труда //Оценка эколого–мелиоративных мероприятий в зоне Белорусского Полесья в условиях рыночных отношений: Сб. науч. тр. – Мн.: БГЭУ, 2001. – С. 209 – 210.

6. Лещиловский П. В., Назарчук Л. М. Совершенствование рынка труда в сельской местности //Социальные приоритеты рынка труда в условиях структурной перестройки экономики: Материалы науч.-практ. конф.: В 2 т. /Министерство труда и социальной политики Украины. Государственный центр занятости. Национальная академия наук Украины. Украинский институт социальных исследований. – Киев, 2000. – Т. 2. – С. 219 – 223.

7. Назарчук Л. М. Сезонность сельскохозяйственного производства и ее влияние на занятость //Экономическая эффективность функционирования АПК в условиях белорусского Полесья: Материалы междунар. научн.-практич. конф. /Белорусский государственный экономический университет. Пинский филиал. - Пинск, 2001. - С. 105 – 106.

8. Назарчук Л. М. Основные направления развития непрерывной интегрированной системы профессионального образования //Непрерывная интегрированная система аграрного образования: опыт, проблемы, алгоритмы действий: Материалы Республ. научн.–практич. конф. /Белорусская государственная сельскохозяйственная академия. – Горки, 2001. – С. 99 – 101.

9. Назарчук Л. М. Прогноз сельскохозяйственного рынка труда Республики Беларусь на ближайшую и отдаленную перспективу //Социально-экономические проблемы развития региона Белорусского Полесья: Материалы междунар. науч.-практ. конф. /Белорусский государственный экономический университет. Пинский филиал. – Минск, 2002. – С. 368 – 371.

10. Назарчук Л. М. Анализ особенностей формирования рынка труда в сельском хозяйстве Беларуси //Проблемы учета, анализа и статистики на

рубеже веков: Тез. докл. научн.-практич. конф., Минск, 20 - 21 апреля 2000 г. /Белорусский государственный экономический университет. - Минск, 2000. - С. 257 - 258.

11. Назарчук Л. М. Совершенствование механизма подготовки и использования молодых специалистов на селе //Организационно-экономические проблемы формирования и развития социальной инфраструктуры села в условиях перехода к рынку: Тез. докл. научн. конф., Бобруйск, 26-27 мая 2000 г. /Белорусский государственный экономический университет. Бобруйский филиал. - Бобруйск, 2000. - С. 231 – 232.

12. Назарчук Л. М. Занятость и ее регулирование //Повышение эффективности производства и мотивации труда: Тез. докл. научн. конф., Бобруйск, 22 декабря 2000 г. /Белорусский государственный экономический университет. Бобруйский филиал. - Бобруйск, 2000. - С. 217 – 219.

РЕЗЮМЕ

Назарчук Лариса Михайловна

Формирование потребности сельского хозяйства Республики Беларусь в трудовых ресурсах и формы ее обеспечения

Ключевые слова: рынок труда, трудовые ресурсы, трудовой потенциал, кадровый потенциал, рабочая сила, спрос на рабочую силу, предложение рабочей силы, монополия, образование, непрерывная интегрированная система профессионального образования, информационно-консультационная служба.

Объект исследования: трудовые ресурсы сельского хозяйства Республики Беларусь, социально-экономические и демографические процессы занятости сельского населения.

Предмет исследования: теоретические и методические проблемы формирования и эффективного использования трудовых ресурсов сельского хозяйства.

Цель исследования: разработка теоретических подходов и практических рекомендаций по формированию потребности сельского хозяйства Республики Беларусь в трудовых ресурсах и формах ее обеспечения.

Полученные научные результаты. В ходе исследования выявлены особенности функционирования рынка труда в сельской местности, предложена модель деятельности государства по обеспечению сельского хозяйства трудовыми ресурсами, разработаны пути совершенствования программы подготовки и переподготовки квалифицированных кадров, обоснована необходимость создания и разработан механизм функционирования системы центров информационно-консультационного обслуживания предприятий.

Степень использования результатов исследования. Основные положения диссертационной работы использовались Гомельским государственным научно-производственным объединением по сельскому хозяйству, а также сельскохозяйственными предприятиями Гомельской области.

РЭЗІЮМЭ
Назарчук Ларысы Міхайлаўны

Фарміраванне патрабавання сельскай гаспадаркі Рэспублікі Беларусь у працоўных рэсурсах і формы яго забяспячэння

Ключавыя словы: рынак працы, працоўныя рэсурсы, працоўны патэнцыял, кадравы патэнцыял, рабочая сіла, попыт на рабочую сілу, прапанова рабочей сілы, манаспона, адукацыя, безупынная інтэгрыраваная сістэма прафесійнай адукацыі, інфармацыйна-кансультацыйная служба.

Аб’ект даследвання: працоўныя рэсурсы сельскай гаспадаркі Рэспублікі Беларусь, сацыяльна-эканамічныя і дэмаграфічныя працэсы занятасці сельскага насельніцтва.

Прадмет даследвання: тэарэтычныя і метадычныя праблемы фарміравання і эфектыўнага выкарыстання працоўных рэсурсаў сельскай гаспадаркі.

Мэта даследвання: распрацоўка тэарэтычных падыходаў і практычных рэкамендацый па фарміраванню патрабавання сельскай гаспадаркі Рэспублікі Беларусь у працоўных рэсурсах і формах яе забяспячэння.

Атрыманыя навуковыя вынікі. У ходзе даследавання выяўлены асаблівасці функцыяніравання рынка працы ў сельскай мясцовасці, прапанавана мадэль дзейнасці дзяржавы па забяспячэнню сельскай гаспадаркі працоўнымі рэсурсамі, распрацаваны шляхі ўдасканалення праграмы падрыхтоўкі кваліфікаваных кадраў, абаснавана неабходнасць стварэння і распрацаваны механізм функцыяніравання сістэмы цэнтраў інфармацыйна-кансультацыйнага абслугоўвання прадпрыемстваў.

Ступень выкарыстання вынікаў даследвання. Асноўныя палажэнні дысертацыйнай работы выкарыстоўваліся Гомельскім дзяржаўным навукова-вытворчым аб’яднаннем па сельскай гаспадарцы, а таксама сельскагаспадарчымі прадпрыемствамі Гомельскай вобласці.

SUMMARY**Nazarchuk Larisa Mikhaylavna****Development of requirements of Belorussian agriculture in labour resources and form of its provision**

Key words: labour market, labour resources, labour potential, manpower potential, labour, labour demand, labour supply, monopsony, education, continuous integrative system of professional education, informative consulting service.

The objective of research: labour resources of Belorussian agriculture, socially-economic and demographic processes of the village population employment.

The subject of research: theoretical and methodical problems of the forming and effective use of the agriculture labour resources.

The aim of research: working out of the theoretical approaches and practical recommendations for the forming of Belorussian labour market requirement and forms of it providing.

The main results of the investigation: specialities of the village area labour market functioning are exposed; the model of activity for the providing of the agriculture with labour resources is proposed; the ways of raising of efficiency of the skilled workers training and re-training program are worked out; the necessity of creation is grounded and the mechanism of the functioning of the system of the enterprises informative consulting service centres are worked out.

The degree of use of the investigation results. The main statements of the thesis have been used by Gomel State agricultural Scientifically-Producing Corporation and by the agricultural enterprises of Gomel district.

Подписано в печать 26.09.2002. Формат 60x84/16. Бумага офсетная. Гарнитура Таймс. Офсетная печать. Усл. печ. л. 1,4. Тираж 100 экз. Заказ 300

Белорусский государственный экономический университет.
Лицензия ЛВ № 170 от 21.01.98.
220070, Минск, просп. Партизанский, 26.

Отпечатано в Белорусском государственном экономическом университете.
Лицензия ЛП № 336 от 16.03.99.
220070, Минск, просп. Партизанский, 26.