

А. В. МАРКИДОНОВА

**ОЦЕНКА РЕГИОНАЛЬНЫХ ДИСПРОПОРЦИЙ
НА РЫНКЕ ТРУДА С ПОСТРОЕНИЕМ
КОЭФФИЦИЕНТА РАЗЛИЧИЯ**

В статье проведен анализ рынков труда, в результате которого были выявлены и оценены диспропорции на региональных рынках труда Республики Беларусь. В данном исследовании были использованы следующие показатели: численность занятой рабочей силы, численность безработных, зарегистрированных в органах по труду, показатели занятости и социальной защиты, международной миграции населения (прибывшие, выбывшие), номинальной начисленной среднемесячной заработной платы, изменения реальной заработной платы работников.

Для того чтобы охарактеризовать уровень диспропорций по различным показателям в областях Республики Беларусь, был введен коэффициент различия, который показывает, насколько наивысшее значение показателя в одном из регионов превышает значение этого показателя в других регионах.

Ключевые слова: региональные рынки труда; диспропорции; коэффициент различия; занятость; безработица; миграция; номинальная заработная плата; реальная заработная плата.

УДК 331.5.024.5(476)

Введение. Актуальность исследования заключается в необходимости выявления диспропорций на региональных рынках труда вследствие их негативного влияния как на производственную деятельность предприятий и организаций, так и на уровень благосостояния общества в целом. Целью исследования является выявление и оценка диспропорций на региональных рынках труда с целью их учета при выборе региональной политики.

Анализ региональных рынков труда выявил глубокие диспропорции между областями и городом Минском.

Рынок труда в столице является более гибким, быстрее подстраивается под новые мировые тенденции и направления. В Минске за короткий срок формируются и развиваются новые формы занятости. Так, в последнее время стало популярным такое направление, как удаленная занятость. Стоит отметить, что работники в таком направлении обладают большей трудовой мобильностью, что обусловлено высоким образовательным уровнем трудоспособного населения, постоянно растущим спросом на рабочую силу, возрастной структурой населения.

В связи с этим для выбора региональной политики крайне важно выявить существующие диспропорции и провести их оценку. Для выявления и оценки уровня существующих диспропорций на региональных рынках труда Республики Беларусь в данном исследовании предложено использовать коэффициент различия, рассчитанный по следующим показателям: численность занятой рабочей силы, численность безработных, зарегистрированных в органах по труду, занятости и социальной защите, международная миграция населения

Алеся Владимировна МАРКИДОНОВА (alesya.markidonova@gmail.com), ассистент кафедры национальной экономики и государственного управления Белорусского государственного экономического университета (г. Минск, Беларусь).

(прибывшие, выбывшие), номинальная начисленная среднемесячная заработная плата, изменение реальной заработной платы работников.

Основная часть. Для того чтобы охарактеризовать уровень диспропорций по различным показателям региональных рынков труда в областях Республики Беларусь, было предложено в качестве одного из ключевых показателей использовать *коэффициент различия*, который показывает, насколько значение показателя в регионе отличается от наивысшего значения по всем регионам.

Значение коэффициента для показателей, для которых наивысшее значение является лучшим, рассчитывается по формуле

$$K = \frac{X_{nj}}{X_{\max}},$$

где X_{nj} — значения показателей; X_{\max} — максимальное значение показателя.

По данной формуле в исследовании коэффициенты различий были рассчитаны для следующих показателей: численность занятой рабочей силы, международная миграция населения по областям и г. Минску (прибывшие), номинальная начисленная среднемесячная заработная плата, изменение реальной заработной платы работников.

В случае обратных показателей, т. е. когда лучшим является наименьшее значение, для удобства сопоставления данных следует использовать формулу

$$K = \frac{X_{\min}}{X_{nj}},$$

где X_{\min} — минимальное значение показателя.

Данная формула была применена для таких показателей, как численность безработных, зарегистрированных в органах по труду, занятости и социальной защите, международная миграция населения по областям и г. Минску (выбывшие).

Для оценки уровня различия (диспропорций) по исследуемым показателям предлагается использовать шкалу, представленную ниже.

Шкала значений коэффициента различия для оценки уровня региональных диспропорций на рынке труда

<i>Значение коэффициента</i>	<i>Обоснование</i>
0,8 – 1	Минимальный уровень диспропорций
0,5 – 0,79	Средний уровень диспропорций
0 – 0,49	Серьезный уровень диспропорций Требуется комплекс мер по выравниванию уровня развития региональных рынков труда

Значение коэффициента на уровне до 0,5 свидетельствует о том, что значение показателя в исследуемом регионе более чем в два раза отличается от максимального значения. Для показателей рынка труда это довольно серьезное отличие, поскольку, например, по показателю номинальной начисленной среднемесячной заработной платы это свидетельствует о более низком уровне потребления в таких регионах и соответственно более низком уровне жизни. В связи с этим предлагаем значение коэффициента от 0 до 0,49 считать свидетельствующим о серьезном уровне диспропорций, сигнализирующем о необходимости принятия со стороны органов государственного управления как на республиканском, так и на местном уровнях, мер по выравниванию уровня развития региональных рынков труда. Значение коэффициента, когда уровень диспропорций минимальный и не требуется каких-либо действий, пред-

лагаем считать от 0,8 до 1. В случае значений от 0,5 до 0,79 следует усилить мониторинг за региональными рынками труда по исследуемым показателям с целью недопущения ухудшения ситуации и выхода за пределы допустимого минимального значения (0,5).

Рассматривая уровень диспропорций по численности занятой рабочей силы, стоит отметить их незначительное усиление к 2020 г. по сравнению с 2011 г.: уменьшилось количество областей со средним уровнем диспропорций (с 4 до 3) и увеличилось количество областей с серьезным уровнем (с 2 до 3) (см. табл. 1, рис. 1). На текущий момент только Брестская, Гомельская и Минская области находятся в пределах среднего уровня диспропорций, который при этом для Брестской и Гомельской областей близок к серьезному уровню, что обусловлено сосредоточением основной численности занятого населения в г. Минске. Данная ситуация может быть связана с ухудшением общеэкономического положения в стране, что наиболее остро ощущалось именно в регионах и на региональных рынках труда, что еще более побуждало население трудоспособного возраста переезжать в столицу, а молодых специалистов, окончивших учреждения высшего и средне-специального образования в Минске, оставаться в столице.

Таблица 1. Коэффициенты различия по численности занятой рабочей силы по областям и г. Минску

Регион	Год									
	2011	2012	2013	2014	2015	2016	2017	2018	2019	2020
Брестская область	0,59	0,58	0,57	0,57	0,57	0,57	0,56	0,56	0,54	0,54
Витебская область	0,52	0,50	0,49	0,49	0,49	0,48	0,46	0,46	0,45	0,44
Гомельская область	0,61	0,59	0,58	0,58	0,57	0,57	0,56	0,55	0,54	0,54
Гродненская область	0,47	0,47	0,46	0,46	0,46	0,45	0,44	0,43	0,42	0,42
г. Минск	1,00	1,00	1,00	1,00	1,00	1,00	1,00	1,00	1,00	1,00
Минская область	0,63	0,64	0,64	0,64	0,64	0,65	0,64	0,64	0,63	0,63
Могилевская область	0,46	0,45	0,44	0,44	0,44	0,43	0,42	0,42	0,41	0,41

По численности безработных, зарегистрированных в органах по труду, занятости и социальной защите, уровень диспропорций не столь критичен (см. табл. 2, рис. 2). Большинство областей находится в пределах среднего уровня, а Минская область имеет минимальное значение диспропорций. В то же время следует отметить усиление диспропорций по данному показателю по сравнению с 2015 и 2016 гг., когда сразу три региона (Гродненская, Витебская и Минская области) входили в группу с минимальным уровнем диспропорций, а все остальные регионы были к нему максимально близки. Примечательно также то, что в этот же период максимальное значение показателя было характерно не для г. Минска, а для Могилевской области. В то же время к 2020 г. диспропорции значительно усилились, и четыре региона из шести (хоть и находятся в границах среднего уровня) значительно приближаются к серьезному уровню диспропорций. Причем немаловажным фактом является также то, что такое усиление диспропорций происходит на фоне общей тенденции к сокращению уровня зарегистрированной безработицы во всех регионах страны.

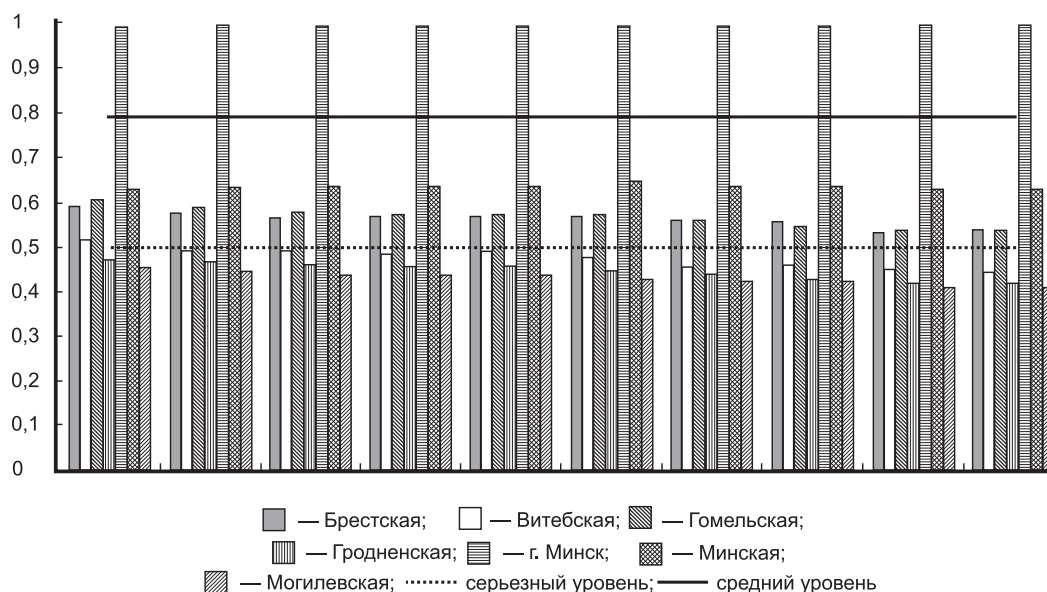


Рис. 1. Численность занятой рабочей силы по областям и г. Минску

Таблица 2. Коэффициент различия по численности безработных, зарегистрированных в органах по труду, занятости и социальной защите по областям и г. Минску

Регион	Год						
	2014	2015	2016	2017	2018	2019	2020
Брестская область	0,63	0,79	0,75	0,56	0,50	0,64	0,58
Витебская область	0,69	0,88	0,84	0,66	0,55	0,60	0,54
Гомельская область	0,54	0,71	0,72	0,55	0,55	0,75	0,78
Гродненская область	0,81	0,96	0,98	0,82	0,61	0,64	0,64
г. Минск	1,00	0,76	0,78	1,00	1,00	1,00	1,00
Минская область	0,76	0,85	0,84	0,70	0,61	0,82	0,88
Могилевская область	0,81	1,00	1,00	0,85	0,69	0,69	0,58

Одним из важных показателей развития национальной экономики является международная трудовая миграция населения. Трудовые миграционные процессы занимают особое место в демографическом и социально-экономическом развитии любой страны.

Рассматривая уровень диспропорций по показателю прибывших в Республику Беларусь, можно отметить, что с 2011 г. ситуация становится все более напряженной (см. табл. 3, рис. 3). Так, с 2017 г., все области имеют серьезный уровень диспропорций по сравнению с регионом с наилучшим значением, что требует основательного комплекса государственных мер для привлечения в Беларусь мигрантов в достаточном и для экономики, и для демографического роста количестве. Необходимо создавать условия для привлечения трудовых мигрантов в первую очередь в те регионы, где наиболее остро ощущается нехватка рабочих рук. Как видно из рис. 3, по данному показателю наблюдается резкое ухудшение ситуации и усиление диспропорций в 2017–2019 гг.

Представленные данные свидетельствуют, что если еще в 2012 г. мигранты более-менее равномерно расселялись по регионам страны, предпочитая в основном, кроме Минска, Гомельскую и Брестскую области (наименьшим спросом пользовалась лишь Могилевская область), то уже в 2019 г. преобладающая часть мигрантов направлялась в Минск, что еще больше способствовало усилению региональных диспропорций.

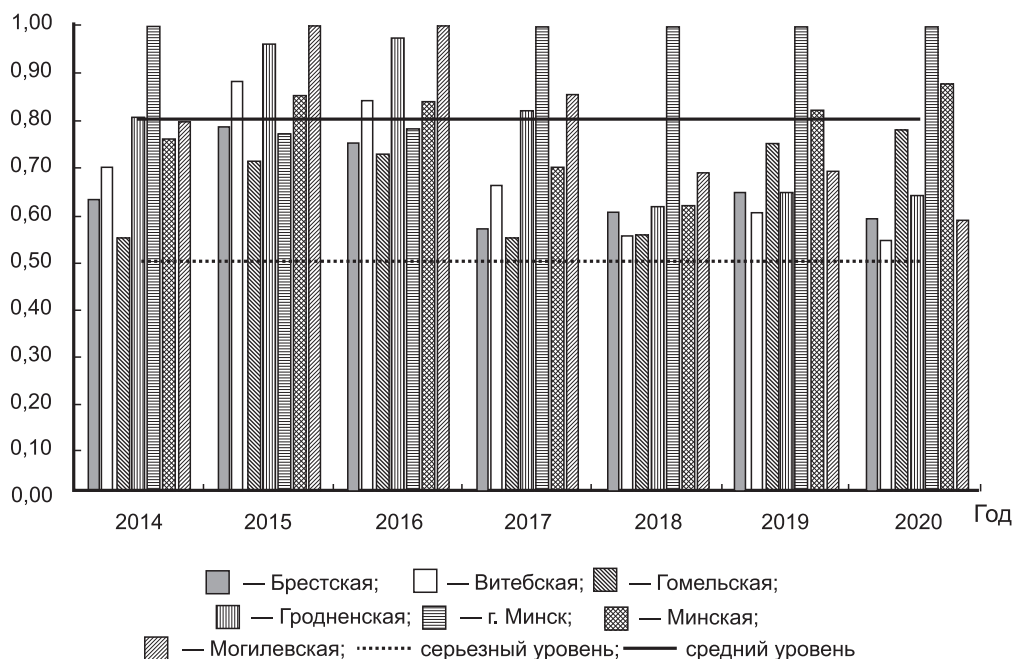


Рис. 2. Численность безработных, зарегистрированных в органах по труду, занятости и социальной защите

Таблица 3. Коэффициент различия по международной миграции населения по областям и г. Минску (прибывшие)

Регион	Год								
	2011	2012	2013	2014	2015	2016	2017	2018	2019
Брестская область	1,00	0,98	0,57	0,88	0,69	0,73	0,47	0,33	0,20
Витебская область	0,65	0,75	0,52	0,77	0,51	0,63	0,35	0,31	0,22
Гомельская область	0,89	1,00	0,64	0,80	0,78	0,60	0,47	0,39	0,21
Гродненская область	0,65	0,71	0,44	0,59	0,49	0,44	0,23	0,24	0,20
г. Минск	0,71	0,98	1,00	1,00	1,00	1,00	1,00	1,00	1,00
Минская область	0,64	0,73	0,51	0,64	0,58	0,44	0,23	0,33	0,24
Могилевская область	0,43	0,51	0,28	0,60	0,44	0,29	0,19	0,21	0,16

Что касается выбывших из Республики Беларусь, то стоит отметить, что наибольший уровень диспропорций наблюдается между Минском и Минской областью, для которой характерно максимальное значение по данному показателю на протяжении практически всего исследуемого периода, кроме 2018 г. (см. табл. 4, рис. 4). В 2019 г. коэффициент различия между данными регионами составил 0,27, в 2014 г. — 0,16, в остальные годы значение коэффициента не превышало 0,46, что свидетельствует о том, что из столицы уезжает наибольшее количество трудовых мигрантов по сравнению с другими регионами. Для остальных регионов уровень диспропорций по

количеству выехавших трудовых мигрантов становится менее ощутимым в последние годы в отличие от предыдущего показателя (количество прибывших).

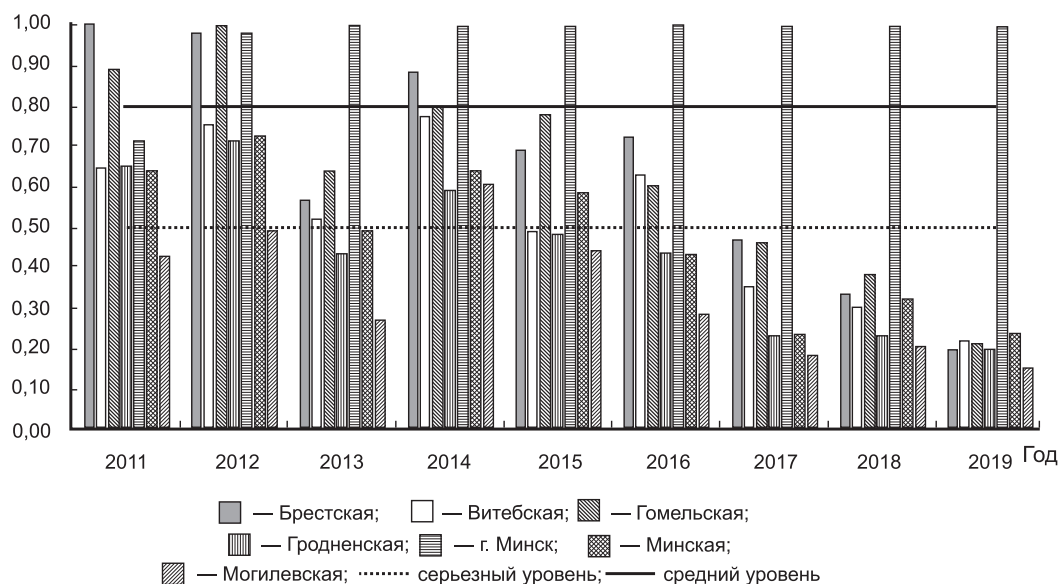


Рис. 3. Международная миграция населения по областям и г. Минску (прибывшие)

Таблица 4. Коэффициент различия по международной миграции населения по областям и г. Минску (выбывшие)

Регион	Год								
	2011	2012	2013	2014	2015	2016	2017	2018	2019
Брестская область	0,75	0,58	0,54	0,53	0,68	0,63	0,73	0,87	0,75
Витебская область	0,51	0,48	0,46	0,41	0,47	0,59	0,53	0,73	0,67
Гомельская область	0,57	0,61	0,52	0,51	0,62	0,60	0,38	0,73	0,64
Гродненская область	1,00	0,75	0,66	0,57	0,62	0,78	0,77	0,99	0,81
г. Минск	0,38	0,36	0,24	0,16	0,33	0,46	0,38	0,43	0,27
Минская область	0,95	1,00	1,00	1,00	1,00	1,00	1,00	0,92	1,00
Могилевская область	0,80	0,90	0,76	0,77	0,63	0,74	0,73	1,00	0,91

Усиливаются диспропорции между всеми областями и г. Минском по показателю номинальной начисленной среднемесячной заработной платы (см. табл. 5, рис. 5), что является довольно серьезной проблемой, поскольку может служить одной из основных причин неравномерного распределения трудовых ресурсов по областям Республики Беларусь. Несмотря на средний уровень диспропорций, следует отметить, что он все-таки ближе к серьезному нежели к минимальному значению по всем областям, кроме Минской. При сохране-

нии такой тенденции в скором времени уровень диспропорций может дойти до критического уровня, что серьезно скажется на уровне жизни граждан в регионах. Это выразится в снижении уровня потребления в регионах и, как следствие, отразится на уровне социально-экономического развития регионов и приведет к усилению региональных диспропорций в других сферах.

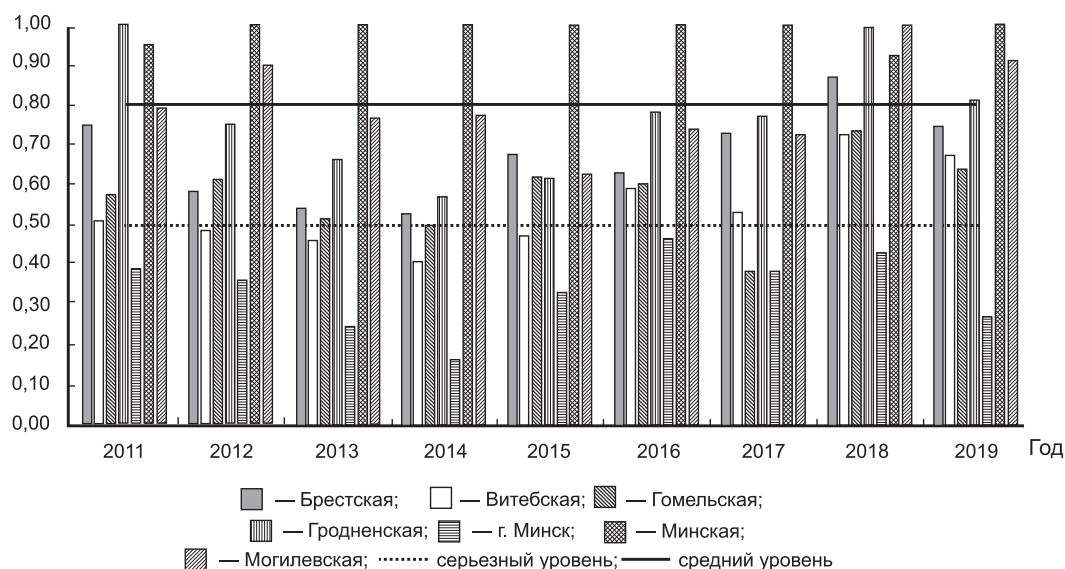


Рис. 4. Международная миграция населения по областям и г. Минску (выбывшие)

Таблица 5. Коэффициент различия по номинальной начисленной среднемесячной заработной плате по областям и г. Минску

Регион	Год									
	2011	2012	2013	2014	2015	2016	2017	2018	2019	2020
Брестская область	0,68	0,70	0,70	0,68	0,65	0,63	0,62	0,62	0,62	0,60
Витебская область	0,71	0,72	0,71	0,69	0,65	0,62	0,61	0,61	0,61	0,59
Гомельская область	0,74	0,77	0,76	0,73	0,69	0,64	0,64	0,64	0,64	0,62
Гродненская область	0,71	0,72	0,72	0,70	0,67	0,63	0,62	0,63	0,62	0,61
г. Минск	1,00	1,00	1,00	1,00	1,00	1,00	1,00	1,00	1,00	1,00
Минская область	0,78	0,80	0,78	0,77	0,75	0,72	0,72	0,72	0,72	0,70
Могилевская область	0,71	0,73	0,71	0,69	0,65	0,62	0,61	0,60	0,60	0,58

По реальной заработной плате уровень диспропорций минимальный, т. е. динамика реальных доходов граждан примерно одинаковая для всей территории страны (см. табл. 6, рис. 6), что в любом случае не компенсирует диспропорции по номинальной начисленной среднемесячной заработной плате.

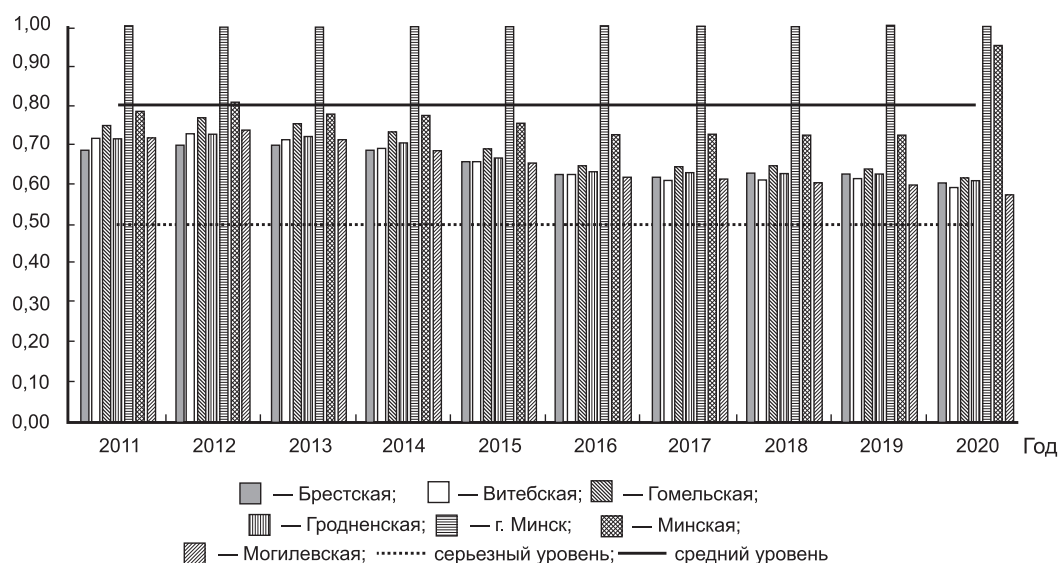


Рис. 5. Номинальная начисленная среднемесячная заработная плата по областям и г. Минску

Таблица 6. Коэффициент различия по изменению реальной заработной платы работников по областям и г. Минску

Регион	Год									
	2011	2012	2013	2014	2015	2016	2017	2018	2019	2020
Брестская область	0,953	0,985	0,999	0,984	0,948	0,965	0,992	1,000	0,995	0,968
Витебская область	0,986	0,987	0,977	0,976	0,949	0,951	0,981	1,000	0,993	0,971
Гомельская область	0,978	1,000	0,984	0,965	0,942	0,935	0,999	0,996	0,993	0,962
Гродненская область	0,977	0,979	0,997	0,976	0,951	0,946	0,990	0,998	0,993	0,972
г. Минск	0,985	0,968	1,000	1,000	1,000	1,000	1,000	0,996	0,997	1,000
Минская область	1,000	0,992	0,974	0,994	0,970	0,963	0,998	0,993	1,000	0,966
Могилевская область	0,988	0,998	0,970	0,965	0,950	0,947	0,993	0,981	0,986	0,966

Заключение. Результаты анализа свидетельствуют о наличии значительных диспропорций на региональных рынках труда Республики Беларусь. Наиболее ощутимы региональные диспропорции по таким показателям, как численность занятой рабочей силы (особенно это характерно для Витебской, Гродненской и Могилевской областей); международная миграция населения (по количеству прибывших мигрантов серьезные региональные диспропорции характерны для всех регионов страны при сравнении их с г. Минском); номинальная начисленная среднемесячная заработная плата (средний уровень диспропорций характерен для всех регионов при сравнении с г. Минском).

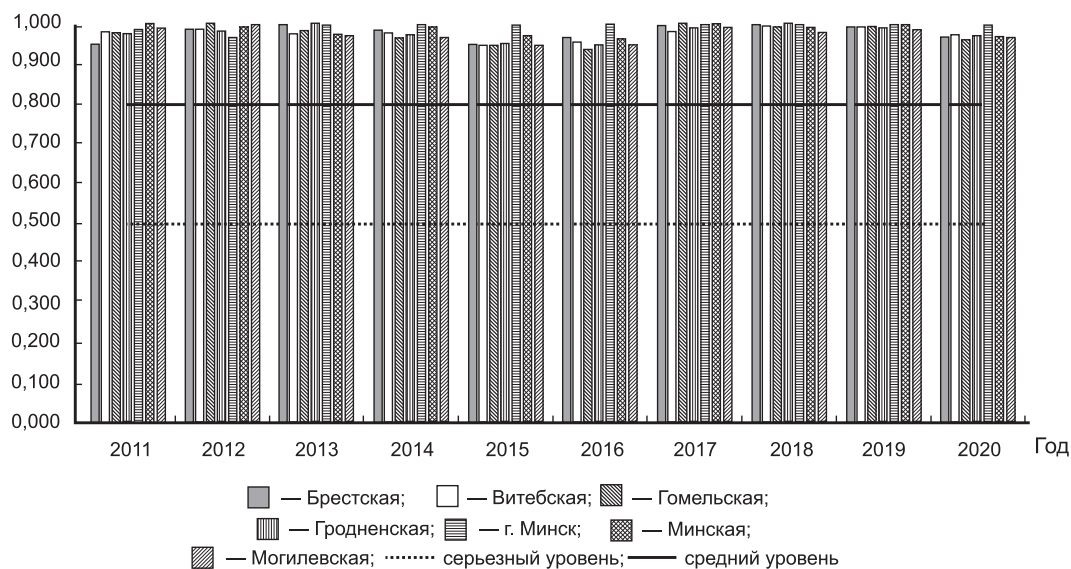


Рис. 6. Изменение реальной заработной платы работников по областям и г. Минску (в процентах к предыдущему году)

Помимо этого, проведенный анализ позволил выявить усиление региональных диспропорций в последние годы по численности занятой рабочей силы, численности безработных, зарегистрированных в органах по труду, занятости и социальной защите, международной миграции населения (по прибывшим) и номинальной начисленной среднемесячной заработной плате, что также является серьезной проблемой, поскольку не способствует решению региональных проблем социально-экономического развития, а еще больше ухудшает ситуацию. При сохранении сложившейся динамики по показателю номинальной начисленной среднемесячной заработной платы уровень диспропорций в скором будущем может перейти в разряд серьезного.

Выявлена проблема значительного оттока мигрантов из г. Минска в последние годы, что не может не настораживать. Динамика региональных диспропорций по количеству выбывших мигрантов в остальных регионах характеризуется нестабильностью, и их уровень становится менее ощутимым в последние годы по сравнению с количеством прибывших.

По изменению реальной заработной платы уровень диспропорций минимальный, т. е. динамика реальных доходов граждан примерно одинаковая на всей территории страны.

Таким образом, основной целью государственного регулирования региональных рынков труда является формирование эффективно функционирующего рынка труда в каждом регионе.

Сбалансированное и комплексное развитие регионов невозможно без устранения выявленных в процессе исследования диспропорций, что требует поиска новых способов и инструментов государственного регулирования региональных рынков труда. В числе возможных мер можно предложить:

- стимулирование деловой активности в регионе путем развития конкуренции, создание условий для привлечения частных инвестиций и развития малого и среднего бизнеса;

– разработку и реализацию комплекса мер бюджетно-финансовой, налоговой, инвестиционной, инновационной политик с целью повышения финансовой устойчивости и стабильности функционирования предприятий в регионах.

Резюмируя результаты исследования, можно отметить, что предложенный подход оценки уровня региональных диспропорций на рынке труда на основе коэффициента различия позволяет выявить наличие диспропорций и на этой основе подобрать соответствующие меры и инструменты для их сглаживания либо устранения.

ALESIA MARKIDONAVA

***ASSESSMENT OF REGIONAL DISPROPORTIONS
IN THE LABOR MARKET WITH THE CONSTRUCTION
OF THE COEFFICIENT OF DIFFERENCE***

Author affiliation. *Alesia MARKIDONAVA (alesya.markidonova@gmail.com), Belarus State Economic University (Minsk, Belarus).*

Abstract. The article analyzes the regional labor markets, as a result of which the disproportions in the regional labor markets of the Republic of Belarus were identified and assessed. The following indicators were used in this study: the number of employed labor force, the number of unemployed registered with the labor authorities, employment and social protection indicators, international migration (arrivals, departures), nominal accrued average monthly wages, changes in real wages of workers. In order to characterize the level of disparities in various indicators in the regions of the Republic of Belarus, a coefficient of difference was introduced, which shows how much the highest value of the indicator in one of the regions exceeds the value of this indicator in other regions.

Keywords: regional labor markets; disparity; coefficient of difference; employment; unemployment; migration; nominal wages; real wages.

UDC 331.5.024.5(476)

*Статья поступила
в редакцию 21. 06. 2022 г.*