

УЧРЕЖДЕНИЕ ОБРАЗОВАНИЯ  
«БЕЛОРУССКИЙ ГОСУДАРСТВЕННЫЙ ЭКОНОМИЧЕСКИЙ УНИВЕРСИТЕТ»

УДК 338.48 (476)

ЯНКЕВИЧ  
ЕЛЕНА МИХАЙЛОВНА

**ОЦЕНКА СОЦИАЛЬНО-ЭКОНОМИЧЕСКИХ ЭФФЕКТОВ  
ФУНКЦИОНИРОВАНИЯ РЕГИОНАЛЬНОЙ  
ТУРИСТИЧЕСКОЙ ДЕСТИНАЦИИ**

**Автореферат диссертации на соискание ученой степени  
кандидата экономических наук  
08.00.05 – экономика и управление народным хозяйством  
(специализация – рекреация и туризм)**

Минск, 2022

Научная работа выполнена в УО «Белорусский государственный экономический университет»

Научный руководитель Тарасенок Александр Иванович, доктор экономических наук, доцент, профессор кафедры, УО «Белорусский государственный экономический университет», кафедра экономики и управления туристической индустрией

Официальные оппоненты Ванкевич Елена Васильевна, доктор экономических наук, профессор, проректор по научной работе, УО «Витебский государственный технологический университет»

Волонцевич Елена Федоровна, кандидат экономических наук, доцент, заведующий отделом, ГНУ «Научно-исследовательский экономический институт Министерства экономики Республики Беларусь», отдел развития сферы услуг

Оппонирующая организация УО «Полоцкий государственный университет»

Защита состоится 28 октября 2022 г. в 14.30 на заседании совета по защите диссертаций Д 02.07.02 при УО «Белорусский государственный экономический университет» по адресу: 220070, г. Минск, просп. Партизанский, 26, ауд. 339 (3-й учеб. корпус), тел. 8 (017) 209-79-56.

С диссертацией можно ознакомиться в библиотеке УО «Белорусский государственный экономический университет».

Автореферат разослан 16 сентября 2022 г.

Ученый секретарь  
совета по защите диссертаций



С. Ф. Миксюк

## ВВЕДЕНИЕ

Туристическо-рекреационный комплекс (ТРК) дестинации в процессе своего развития воздействует на динамику макроэкономических показателей, что обуславливает образование социально-экономических эффектов (СЭэф).

Республика Беларусь обладает достаточным потенциалом для обеспечения высокого уровня жизни и благосостояния населения. Приоритетным направлением для страны является увеличение объемов экспорта туристических услуг, что обозначено в целях государственной политики. В процессе оказания туристических услуг задействованы также смежные отрасли, в результате чего образуются СЭэф. Разработка методики оценки социально-экономических эффектов формирования региональной дестинации на сегодняшний день представляется актуальным вопросом и требует наращивания исследовательских усилий в части взаимосвязи результатов оценки эффектов от развития туризма в дестинации и уровня благосостояния местного населения.

Значительный вклад в исследование вопросов терминологии дестинации, механизма деятельности ТРК, его конкурентоспособности на макро- и микроуровнях, привлекательности, управления, взаимодействия и влияния на другие отрасли внесли такие ученые, как: А. Ю. Александрова, В. С. Боголюбов, М. Н. Войт, Е. Ф. Волонцевич, З. М. Горбылева, А. Ф. Горохов, В. Е. Домбровская, Н. И. Кабушкин, Л. Г. Кирьянова, Т. В. Львова, М. А. Морозов, В. П. Орловская, И. И. Пирожник, А. И. Тарасенок, Д. А. Цапук. Проблемами развития туристического комплекса занимались Н. А. Гончарова, А. С. Геворгян, Д. Ю. Дудецкий, Г. Н. Захаренко, А. И. Зорин, Н. В. Пенкина, Д. Г. Решетников, А. А. Рябцев, Н. А. Хоферихтер, Н. В. Царева и др. Вопросы влияния туризма на социально-экономическое развитие региона исследовали: М. Босняк, Д. К. Григорьева, Е. Н. Егорова, Л. В. Козловская, О. Маурер, В. Н. Мякшин, М. М. Низамутдинов, В. В. Орешников, Н. В. Рожкова, Ю. В. Савельев, С. В. Степанова, Т. Ш. Тиникашвили, Р. В. Фаттахов, А. Е. Шапаров, Г. М. Юсупов. Известные и значимые труды в этой области имеют зарубежные исследователи: В. Альтхоф, Р. Батлер, Т. Бигер, С. Купер, Н. Лайпер, Д. Пирс, С. Плог, М. Тафел и др.

В то же время региональная дестинация до настоящего времени не рассматривалась в научном сообществе как экономическая система. Несмотря на высокую значимость проведенных ранее исследований, следует отметить, что требуют конкретизации теоретико-методические основы формирования социально-экономических эффектов. Необходимы разработка номенклатуры показателей их оценки и обоснование полученных результатов для принятия соответствующих управленческих решений.

*Актуальность* проблемы, недостаточность ее проработки, социально-экономическая и практическая значимость предопределили выбор темы, цель, задачи и структуру диссертационного исследования.

## **ОБЩАЯ ХАРАКТЕРИСТИКА РАБОТЫ**

**Связь работы с научными программами (проектами), темами.** Тема диссертации соответствует Приоритетным направлениям научной, научно-технической и инновационной деятельности Республики Беларусь на 2021–2025 годы в сфере экономической безопасности человека, общества, государства (п.6), утвержденным Указом Президента Республики Беларусь от 7 мая 2020 г. № 156; Государственной программе «Беларусь гостеприимная» на 2021–2025 г., утвержденной Постановлением Совета Министров от 29.01.2021 №58; основным направлениям Стратегии устойчивого развития Витебской области на 2016–2025 годы, Программе развития Оршанского района на период до 2023 года (подпрограмма «Индустрия туризма»), утвержденной Указом Президента Республики Беларусь от 31 декабря 2018 г. № 506 «О развитии Оршанского района Витебской области». Отдельные результаты исследования нашли отражение в научно-исследовательских работах, выполненных в Белорусском государственном экономическом университете на кафедре экономики и управления туристической индустрией 2021–2025 гг. на тему «Формирование конкурентных преимуществ туристической индустрии Республики Беларусь в условиях цифровизации экономики»; на кафедре гражданского права и гражданского процесса Витебского государственного университета имени П.М. Машерова на тему «Гражданско-правовые и социально-экономические аспекты современной модели устойчивого развития общества на национальном и международном уровне».

**Цель и задачи исследования.** Цель диссертации – развитие научно-теоретических основ, разработка методических и практических рекомендаций по определению и оценке социально-экономических эффектов функционирования региональной дестинации туристическо-рекреационного комплекса.

Цель работы обусловила постановку и решение следующих задач:

- развить теоретико-методические основы оценки социально-экономических эффектов функционирования региональной туристической дестинации как экономической системы и объекта управления;
- обосновать подход к выбору показателей для оценки, разработать типологию социально-экономических эффектов;
- разработать методику оценки социально-экономических эффектов функционирования региональной туристической дестинации;

- разработать методику оценки совокупного потока посетителей дестинации;
- разработать практические рекомендации по управлению региональной дестинацией с учетом социально-экономических эффектов ее функционирования.

*Объект исследования* – экономическая система туристическо-рекреационного комплекса в региональной экономике. *Предмет исследования* – социально-экономические эффекты функционирования региональной дестинации.

Научная новизна диссертации состоит в развитии теоретических основ и методического подхода к оценке социально-экономических эффектов функционирования региональной дестинации. Наиболее существенными, содержащими научную новизну, являются следующие результаты: авторское определение социально-экономических эффектов функционирования региональной туристической дестинации; оценка воздействия туризма с помощью системы сбалансированных показателей (ССП) и предложенной номенклатуры; введение в оборот понятия «условно занятые в сфере туризма», рассчитываемого пропорционально выручке от оказания туристических услуг организациями смежных отраслей; обоснование критериев классификации социально-экономических эффектов региональной дестинации, проведение их типологии (прямые, косвенные, скрытые) по направлениям: социально-экономическое развитие, ТРК, человеческий капитал; разработка авторской методики оценки социально-экономических эффектов с применением СПП в регионе и методики оценки совокупного потока посетителей дестинации исходя из норматива среднесуточного потребления продуктов питания в высокий сезон; практические рекомендации по управлению дестинацией с учетом СЭэф ее функционирования.

#### **Положения, выносимые на защиту.**

1. Развитие теоретико-методических основ оценки социально-экономических эффектов функционирования региональной дестинации, которое включает:

а) авторское определение понятия «социально-экономический эффект формирования туристической дестинации» как полезного результата воздействия туризма на экономическую и социальную сферы дестинации, который проявляется в прямой, косвенной и скрытой формах, отражаемых через систему сбалансированных показателей, характеризующих повышение благосостояния местного населения и укрепление туристическо-рекреационного потенциала региона;

б) введение в оборот понятия «условно занятые в сфере туризма», суть которого заключается в расчете количества занятых не только в туристических организациях (форма отчетности 1-тур, 1-тур (размещение)), но и занятых в ор-

ганизациях смежных отраслей, задействованных в обслуживании туристов, при этом условно занятые рассчитываются пропорционально выручке от реализации туристических услуг, что позволяет более полно измерить экономические эффекты функционирования региональной дестинации;

в) классификацию социально-экономических эффектов, новизна которой заключается в подборе и обосновании комплекса критериев по степени воздействия на формирование дестинации (развитие туристическо-рекреационного комплекса, социально-экономическое развитие региона, развитие человеческого капитала), включая номенклатуру частных и интегрального показателя, акцентируя внимание на взаимосвязи трех уровней социально-экономических эффектов (прямые, косвенные, скрытые) развития дестинации на степень регионального развития системы сбалансированных показателей;

г) совершенствование структурной схемы экономической системы дестинации по элементам «вход» (воздействие внешних факторов) и «выход» (социально-экономические эффекты), что позволяет заложить основу методики оценки функционирования региональной туристической дестинации.

Разработанные теоретические положения позволяют: а) систематизировать терминологический аппарат оценки социально-экономических эффектов в дестинации и адаптировать к современным условиям оценку степени влияния туризма на социально-экономическое развитие региона; б) составить теоретико-методический базис обоснования параметров для оценки социально-экономического эффекта функционирования региональной дестинации как экономической системы.

2. Обоснование подхода к оценке социально-экономических эффектов функционирования региональной дестинации, рассматривающего данный процесс в единстве проявления прямого, косвенного и скрытого эффектов, каждый из которых измеряется блоками показателей по направлениям социально-экономического развития, ТРК, человеческого капитала (ЧК). Система параметров из 25 показателей в соответствующих им измерителях оценки социально-экономического эффекта формирования дестинации согласно предложенному подходу включает индикаторы (рассчитанные в коэффициентах), отражающие:

- прямой эффект (число организованных туристов, обслуженных туристическими организациями; экспорт туристических услуг; число туристов, обслуженных субъектами агроэкотуризма; удельный вес доходов от туризма в валовом региональном продукте (уровень области); стоимость оплаченных туров; выручка от реализации туристических услуг; число туристических организаций; выручка от размещения; численность размещенных; количество койко-суток пребывания; уровень заработной платы, занятого населения в районе);

- косвенный эффект (налоги и отчисления в бюджет; розничный товарооборот; товарооборот объектов общественного питания; доля выручки от размещения в выручке от реализации товаров, работ, услуг района; количество рабочих мест в туристической индустрии; численность безработных и численность занятого населения района);

- скрытый эффект (число субъектов индивидуального предпринимательства; число субъектов агроэкотуризма; численность населения района; количество розничных торговых объектов и общественного питания; число зарегистрированных преступлений; число зарегистрированных преступлений на 100 тыс. чел.).

Применение данного подхода позволяет дать комплексную оценку всевозможных результатов развития туризма в регионе и на их основе: а) повысить эффективность и своевременность принятия управленческих решений по планированию туристических потоков; б) осуществить мониторинг состояния основных показателей сбалансированного социально-экономического развития региона, состояния туристическо-рекреационного комплекса и уровня развития человеческого капитала; в) осуществить контроль выполнения программ развития туризма в регионе на новом качественном уровне; г) стимулировать региональную администрацию и представителей бизнеса к достижению максимальных социально-экономических эффектов.

3. Методика оценки социально-экономических эффектов функционирования региональной дестинации с использованием системы сбалансированных показателей, состоящая из трех этапов: 1) обоснование системы показателей оценки для каждого квадранта матрицы; 2) оценка частных показателей (по горизонтали и вертикали матрицы), приведения их в сопоставимый вид с помощью индексного метода; 3) определение уровня интегрального показателя оценки по разработанным критериям (выше среднего, средний, ниже среднего).

Методика впервые позволила рассчитать интегральный показатель социально-экономических эффектов функционирования региональной туристической дестинации, что дает возможность: а) получить количественное значение социально-экономического эффекта; б) установить пределы роста отдельных показателей (число обслуженных туристов, выручка от размещения, численность занятых в туризме), рост которых будет способствовать повышению уровня жизни местного населения и активизации смежных отраслей, увеличению поступлений в бюджет; в) повысить эффективность маркетинга региональной дестинации; г) содействовать своевременному принятию управленческих решений по корректировке целей и поиску новых методов управления социально-экономическим развитием района; д) анализировать динамику и осуществить прогноз уровня социально-экономического развития.

4. Методика оценки совокупного потока посетителей дестинации на основе данных о сезонности туристического потребления, суть которой заключается в: последовательном ежемесячном анализе сезонной неравномерности товарооборота продовольственных товаров организаций розничной торговли и общественного питания региона; выявлении высоких и низких сезонов; расчете нормативного показателя товарооборота на одного местного жителя; конечном расчете потока посетителей дестинации с использованием норматива потребления в высокий туристический сезон.

Научная новизна авторской методики заключается в установлении и расчете впервые предложенных критериальных показателей (спрос на продовольственные товары) для определения количества посетителей дестинации. Использование разработанной методики дает возможность: а) оценить минимальное фактическое значение числа посетителей дестинации; б) косвенно определить уровень привлекательности дестинации для рекреации и туризма; в) получить данные для дальнейшей оценки прогнозных показателей прямого, косвенного и скрытого социально-экономических эффектов дестинации.

5. Практические рекомендации по управлению региональной дестинацией, ориентированные на рост социально-экономических эффектов в рамках концепции устойчивого развития туризма, включающие предложения по: а) совершенствованию информационного обеспечения по ключевым показателям, необходимым для расчета прямого, косвенного и скрытого эффектов, заключающемуся в создании системы отчетности для оценки СЭэф, что позволяет гармонизировать туристическую систему учета и получить объективные данные о состоянии и развитии туризма в регионе;

б) экономическому обоснованию мер по результатам оценки, выявлению точек роста сбалансированных показателей с использованием разработанной методики и применению административных (создание специальных экономических режимов), организационно-экономических (системный анализ, мониторинг, разработка комплексных программ развития ТРК, продвижение дестинаций, стимулирование предпринимательства) и финансовых (гибкая налоговая политика, бюджетное финансирование) инструментов улучшения показателей социально-экономического развития на основе развития сферы туризма и наращивания ее компетентностного потенциала;

в) разработке концепции управления развитием туризма с учетом специфики ТРК, наличия экономических возможностей и человеческого капитала региона. Научная новизна практических рекомендаций состоит в применении ССП, учитывающей взаимосвязи показателей по блокам: социально-экономическое развитие, ТРК и человеческий капитал.

Реализация предложенных рекомендаций позволит обеспечить максимальный социально-экономический эффект за счет оптимизации системы



управления с применением комплекса сбалансированных показателей оценки, которые воздействуют на привлекательность региона для туристических посещений.

**Личный вклад соискателя ученой степени.** Диссертация является завершенным научным трудом, выполненным автором самостоятельно. Представленные определения, методики, практические рекомендации, а также положения, выносимые на защиту, разработаны соискателем лично. Соавторы публикаций рассматривали вопросы, не связанные с результатами диссертационного исследования.

**Апробация диссертации и информация об использовании ее результатов.** Основные теоретические, методические и практические положения диссертации обсуждались на конференциях: «Актуальные вопросы современной науки и образования» (Киров, 2015–2017); «Проблемы экономического роста и устойчивого развития территорий» (Вологда, 2017, 2019–2021); «Машеровские чтения» (Витебск, 2017, 2020–2021); «Социально-экономическое развитие организаций и регионов Беларуси: эффективность и инновации» (Витебск, 2017); «Education and science in the 21st century» (Vitebsk, 2017, 2020); «Модернизация хозяйственного механизма сквозь призму экономических, правовых, социальных и инженерных подходов» (Минск, 2018); «Региональное развитие: проблемы и перспективы» (Нефтекамск, 2018); «Наука – образованию, производству, экономике» (Витебск, 2019–2022); «Проблемы и перспективы развития научно-технологического пространства» (Вологда, 2019); «Стратегия развития экономики Беларуси: вызовы, инструменты реализации и перспективы» (Минск, 2019); «Современный механизм функционирования торгового бизнеса и туристической индустрии: реальность и перспективы» (Минск, 2019); «Актуальные проблемы профессионального образования в Республике Беларусь и за рубежом» (Витебск, 2020, 2021); «Tourism brand as a factor of formation of a positive image of Ukraine in the world market» (Lviv, 2020); «Экономический рост Республики Беларусь: глобализация, инновационность, устойчивость» (Минск, 2020); «Социально-экономическое развитие региона: опыт, проблемы, инновации» (Смоленск, 2020); «Современный механизм функционирования торгового бизнеса и туристической индустрии: реальность и перспективы» (Минск, 2020); «Экономика. Наука. Инноватика» (Донецк, 2021); «Инжиниринг и управление: от теории к практике» (Минск, 2021); «Молодость. Интеллект. Инициатива» (Витебск, 2021); «Реформирование конституционного законодательства Республики Беларусь: проблемы правотворчества и правоприменения» (Витебск, 2021); «Перспективы развития туризма в современных условиях: мировые тенденции и региональные контексты» (Минск, 2021).

Результаты проведенного исследования приняты к внедрению и практическому использованию управлением спорта и туризма Витебского облисполкома,

сектором спорта и туризма Браславского райисполкома, отделом спорта и туризма Оршанского райисполкома, отделом экономики и сектором спорта и туризма Сенненского райисполкома, Витебским горисполкомом и в учебном процессе УО «Белорусский государственный экономический университет», УО «Витебский государственный университет имени П. М. Машерова», УО «Витебский государственный технологический университет», что подтверждено актами.

**Опубликование результатов диссертации.** Результаты диссертации опубликованы в 48 научных работах, из них: 1 – монография (в соавторстве); 9 статей (1 – в соавторстве) в научных рецензируемых изданиях, соответствующих п. 18 Положения о присуждении ученых степеней и присвоении ученых званий в Республике Беларусь (6,3 авторского листа.), 5 – в журналах, сборниках научных статей и трудов, 33 (11 – в соавторстве) – в материалах конференций, тезисах докладов.

**Структура и объем диссертации** обусловлены поставленными целями, задачами и логикой исследования. Диссертация состоит из введения, общей характеристики, трех глав, заключения, библиографического списка, включающего 235 наименований и 11 приложений. Диссертационное исследование изложено на 175 страницах. Объем, занимаемый 61 таблицей, 41 рисунком и 11 приложениями, составляет 73 страницы.

## **ОСНОВНАЯ ЧАСТЬ**

В первой главе **«Теоретико-методические основы социально-экономических эффектов функционирования региональной дестинации»** исследована сущность дестинации как экономической системы формирования социально-экономических эффектов региона, раскрыта хронология понятия «дестинация», «туристическая дестинация», проведено исследование теоретических основ социально-экономического эффекта как результирующего показателя формирования региональной дестинации, разработана типология, методика оценки.

Установлено, что в результате формирования региональной дестинации как экономической системы образуются различные социально-экономические эффекты, которые, так или иначе, воздействуют на развитие региона. В результате изучения подходов отечественных и зарубежных исследователей в области оценки систематизирована система показателей. На основе анализа показателей оценки уточнено определение понятия «занятые в сфере туризма», его состав и содержание в системе национального учета как условно занятых, выявлена необходимость конкретизации показателя и разработки собирательного счета.

Проведенное исследование позволило сформировать классификацию и соотношение понятий «эффект–эффективность–результат», усовершенствовать схему элементов туристической дестинации, формирующих социально-экономические эффекты, показать взаимосвязь СЭэф их взаимодействие на макро- и микроуровнях, проведена типология и разработана методика оценки СЭэф формирования региональной дестинации, основанная на системе частных показателей дестинации, включающих их прямое, косвенное и скрытое влияние. На основе конфигурации ССП разработана методика оценки СЭэф дестинации в виде матрицы, установлены критерии измерения оценки ССП с учетом развития ТРК.

Следует подчеркнуть, что дестинация как экономическая система рассматривалась в контексте генеральной модели построения геоэкономического механизма. Доказано, что дестинацию необходимо рассматривать как: 1) самоорганизующуюся экономическую систему, элементы которой связаны туристическими потоками и существуют благодаря движению туристов в процессе технологии обслуживания; 2) субъект конкуренции; 3) географическое место, характеризующееся ограниченным пространством и совокупностью туристических ресурсов, являющееся целью путешествия на территории формирования туристического продукта, реализация которого создает СЭэф.

Установлено, что дестинации присущи как собственные черты, так общие сущностные характеристики экономической системы. Представленная модель имеет на входе внешние факторы макросреды, а на выходе (дополнено нами) – систему социально-экономических эффектов, формируемых в процессе взаимодействия туристической индустрии, что обусловило разработку механизма оценки СЭэф региональной дестинации под влиянием развития туризма. Установлено, что достаточное развитие в настоящее время получил внутренний туризм, актуальность смещается в сторону региональных дестинаций, которые не рассматривались как экономические системы.

Теоретически доказано, что дестинация является открытой экономической системой, обладает свойствами комплексности, системности и динамики, формируется с учетом факторов внешней макросреды, ее услуги объединены комплексом обслуживания туриста, системность основывается на единой технологии обслуживания. Определено, что уровень СЭэф зависит от степени привлекательности дестинации и комфорта проживания местного населения, для его оценки используются методики на основе разработанной номенклатуры ССП. Учитывая основную идею ССП, внутри дестинации образуется система взаимосвязанных элементов: социально-экономическое развитие региона, ТРК, человеческий капитал (рисунок 1).

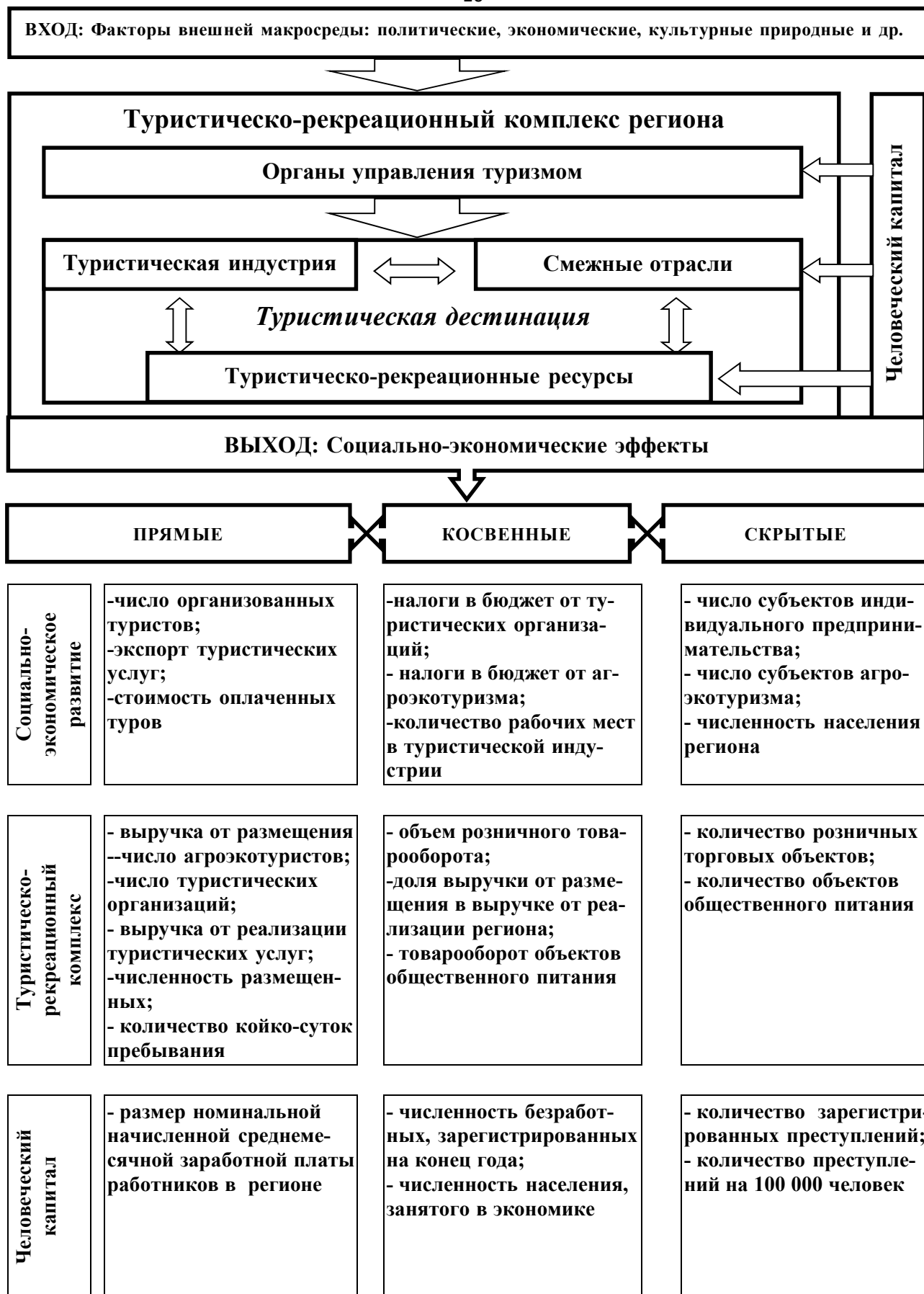


Рисунок 1. – Социально-экономические эффекты формирования региональной дестинации как экономической системы

Вместе с тем данный подход позволил компилировать показатели с учетом причинно-следственных связей в рамках перспектив развития региона, что даёт возможность контролировать продвижение его на каждом этапе социально-экономического развития и корректировать пути достижения целей.

Уточнение теоретических аспектов позволило разработать типологию СЭэф для отбора показателей оценки. К прямому эффекту отнесены показатели (первичные источники) или первоочередность поступления денежных средств субъектам за туристическую услугу. Косвенный эффект – вторичное перераспределение дохода субъектов, участвующих в обслуживании туристов. Скрытый – показатели опосредованного эффекта в процессе воздействия туризма, как частичной собирательной группировки других сфер, так и видов экономической деятельности.

На основе анализа зарубежного и отечественного опыта при одновременном сочетании подходов к оценке СЭэф развития региональной дестинации экономического и социального при влиянии туристической сферы, автором оценивается каждая составляющая системы показателей по блокам, согласно конфигурации. Для оценки уровня социально-экономического эффекта формирования региональной дестинации построена матрица, включающая 25 показателей с использованием методологии индексов, позволившая осуществить качественную характеристику объекта исследования и оценить ее на основе разработанной критериальной шкалы оценки и типологии уровня развития дестинации. В результате по каждому критерию матрицы рассчитываются частные и интегральные показатели (как средняя арифметическая) по горизонтали ( $I_{\text{срСЭэф}}^Г$ ) и вертикали квадрантов матрицы ( $I_{\text{срСЭэф}}^В$ ). Определяется динамика интегрального показателя ССП, способствующего принятию управленческих решений по корректировке уровня полученного эффекта формирования дестинации.

В ходе исследования определены методические положения, которые взяты за основу оценки социально-экономических эффектов региональной дестинации, влияющие на уровень привлекательности региона. В силу выявленной специфики развития дестинации установлено, что региональная дестинация не рассматривалась как экономическая система, отсутствуют система показателей для оценки социально-экономических эффектов ее формирования, механизм оценки требует доработки и корректировки.

Во второй главе «**Экономическая система туристической дестинации в региональной экономике**» проведен анализ состояния и динамики развития ТРК Республики Беларусь, районов Витебской области с детализацией Оршанского района, как важнейшего условия формирования социально-экономических эффектов. Уточнен состав, структура, проведен анализ степени развития и влияния агроэкотуризма на показатели дестинации, определен рейтинг регионов по показателю интенсивности туристических посещений дестинации.

наций Витебской области, раскрыты особенности экономической системы дестинации в экономике региона, оценена взаимосвязь показателей развития туризма с помощью корреляционно-регрессионного анализа с другими макроэкономическими показателями. Обоснован состав, функциональная роль и значение основных аспектов системного взаимодействия туризма и значение ТРК для страны, региона в целом. Разработана и апробирована методика расчета совокупного потока посетителей дестинации Оршанского района.

Установлено, что развитие ТРК Республики Беларусь, районов Витебской области и Оршанской дестинации характеризуется как позитивными, так и негативными процессами. Выявлено снижение показателей деятельности туристического сектора из-за пандемии. Изменилась структура туристических потоков, увеличилась численность внутренних туристов, что обусловило трансформационные изменения. За исследуемый период выездные туристические потоки страны превышали въездные, что отрицательно сказывается на привлекательности дестинации. В свою очередь следует отметить востребованность услуг агротуризма, выявлена положительная динамика как по числу объектов (прирост 176 ед.), объему выручки от размещения, так и по численности посетителей за счет снижения численности размещенных в коллективных средствах размещения. Численность занятых в туризме Республики Беларусь в 2020 г. составляла 5,8 % общей численности занятых в экономике, на 0,3 процентных пункта возрос вклад туризма в ВВП страны.

Установлено, что в 2020 г. въездные и выездные туристические потоки в страну уменьшились на 70 %, а внутренние перемещения – на 57,4 %, что указывает на внутренний спрос. Учитывая, что уровень благосостояния зависит от размера ВВП на душу населения, проведен корреляционно-регрессионный анализ показателей численности обслуженных туристов и ВВП (ВРП), объемов розничного товарооборота, объемов платных услуг населению, размера денежных доходов населения и установлена тесная и прямая связь (коэффициент ранговой корреляции  $\rho = 0,96$ ). Наличие слабой корреляционной связи между показателем обслуженных организованных туристов и численностью занятого населения в экономике, обусловлено незначительной частью их занятости в туристической сфере (всего 5,6 %, общего количества занятых в экономике). Проведенные исследования подтверждают, что привлекательность туристической дестинации способствует образованию СЭэф в регионе.

Выявлена степень устойчивости Республики Беларусь, Витебской области и Оршанского района к изменениям внешней среды для туризма за 2020 г. (таблица 1). Изменение основных показателей деятельности туристических организаций позволило оценить сложившуюся ситуацию в дестинациях национального, регионального уровней и выявить положительную тенденцию развития внутреннего туризма Оршанского района и Витебской области в целом.

Таблица 1. – Изменение основных показателей деятельности организаций, осуществлявших туристическую деятельность за 2019–2020 гг.

Показатель	Темп роста 2020 г. к 2019 г., %		
	Республика Беларусь	Витебская область	Оршанский район
Число туристических организаций	87,3	85,4	95,5
Число туристов и экскурсант, посетивших	20,0	19,3	11,1
Численность туристов, отправленных по маршрутам в пределах территории	51,6	76,7	47,1
Стоимость туров, оплаченных туристами и экскурсантами, в т. ч:	40,3	50,0	85,5
- въездному туризму	28,8	21,0	16,5
- внутреннему туризму	64,4	128,9	в 3,9 раза
Выручка от оказания туристических услуг (за вычетом налогов и сборов, включенных в выручку)	39,2	42,7	85,0
Списочная численность работников на конец отчетного года	70,9	72,9	83,7

По разработанной методике рассчитан совокупный поток посетителей дестинации Оршанского района. Определено среднесуточное потребление продуктов питания на душу населения (розничный товароборот продовольственных товаров и общественного питания) за каждый месяц низкого сезона с учетом численности населения на начало года. Численность посетителей в высокий сезон рассчитывается: делением ежемесячных показателей товарооборота в высокий сезон на среднесуточное потребление на душу населения в низкий сезон. Разница между численностью посетителей в высокий сезон и численностью населения на начало года и есть прирост числа посетителей дестинации. Рассчитанный совокупный поток посетителей в высокий сезон позволяет выявить дополнительные эффекты (например, в 2016 г. за 3 месяца высокого туристического сезона дестинацию посетили – 34 525 чел., а в 2020 г. – 50 425 чел., при численности населения района – 154 439 чел., 147 799 чел. соответственно).

Исследование позволяет сделать вывод о том, что для устойчивого экономического роста дестинации все большую значимость приобретает вклад туристического сектора. За период исследования доля отрасли туризма в ВВП увеличивается, значительными темпами возрастает объем экспорта туристических услуг, расширяется сеть объектов туристической индустрии, создаются рабочие места, обеспечивается занятость населения. Туристическая деятельность представляет собой важное направление в развитии экономики региона, благоприятное функционирование которой влияет на деловую активность смежных отраслей, т.е. разумно выстроенные стратегия и тактика развития туризма способствуют решению многих социально-экономических задач.

В третьей главе «Управление региональной дестинацией с учетом социально-экономических эффектов ее функционирования» по разработанной методике осуществлена оценка СЭэф формирования региональной дестинации

и разработана концепция развития сектора туризма дестинаций Витебской области и Оршанского района с учетом специфики ТРК, наличия экономических возможностей и человеческого капитала.

На основе разработанной методики оценки СЭэф, рассчитаны частные и интегральный показатели 23 дестинаций Витебской области, определен их общий уровень и уровни по показателям социально-экономического развития, ТРК, человеческого капитала.

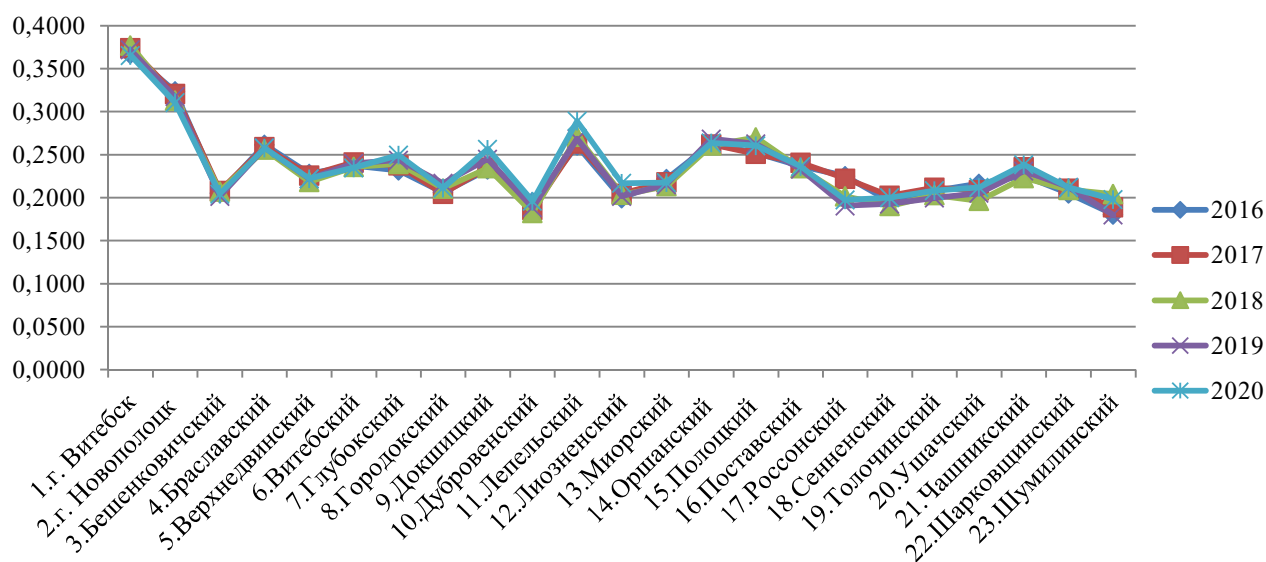


Рисунок 2. – Уровень социально-экономического эффекта региональных дестинаций Витебской области

Следует констатировать факт умеренного снижения уровня социально-экономических эффектов региональных дестинаций в 2020 г.. Выявлена трансформация туристических потоков дестинации Оршанского района за счет увеличения внутреннего вида туризма и показателей агроэкотуризма, что повлекло рост уровня прямых социально-экономических эффектов с 0,3752 до 0,3790 соответственно, однако этого оказалось недостаточно для увеличения интегрального показателя, снизившегося до 0,2638 в 2020 г. (таблицы 2–3).

Таблица 2. – Фрагмент матрицы результатов оценки социально-экономических эффектов дестинации Оршанского района за период 2016–2020 гг., коэф.

Эффект	2016 г.	2017 г.	2018 г.	2019 г.	2020 г.
Прямые СЭэф прям (СЭРпр+ТРКпр+ЧКпр)/3	0,3677	0,3719	0,3718	0,3752	0,3790
Косвенные СЭэф косв (СЭРко+ТРКко+ЧКко)/3	0,2061	0,2061	0,2021	0,2037	0,1998
Скрытые СЭэф скрыт (СЭРск+ТРКск+ЧКск)/3	0,2136	0,2083	0,2083	0,2265	0,2126
Интегральный СЭэф (СЭэпр+СЭэко+СЭэск)/3	<b>0,2625</b>	<b>0,2621</b>	<b>0,2607</b>	<b>0,2685</b>	<b>0,2638</b>
$I_{\text{срСЭэф}}^{\text{В}} = \frac{O_1^{\text{В}} \text{срСЭэф} + O_2^{\text{В}} \text{срСЭэф} + O_3^{\text{В}} \text{срСЭэф}}{3}$	$I_{\text{срСЭэф}}^{\text{Г}} = \frac{O_1^{\text{Г}} \text{срСЭэф} + O_2^{\text{Г}} \text{срСЭэф} + O_3^{\text{Г}} \text{срСЭэф}}{3}$				
$I_{\text{срСЭэф}}^{\text{В}} = I_{\text{срСЭэф}}^{\text{Г}}$					



Таблица 3. – Матрица оценки социально-экономических эффектов дестинации 2020 г., коэф.

Эффект, СЭэф	Социально-экономическое развитие	Туристическо-рекреационный комплекс	Человеческий капитал	Вертикальный
Прямые	0,0581	0,1161	0,9626	$O_{1\text{ срСЭэф}}^B=0,3790$
Косвенные	0,0465	0,0702	0,4827	$O_{2\text{ срСЭэф}}^B=0,1998$
Скрытые	0,0963	0,1299	0,4117	$O_{3\text{ срСЭэф}}^B=0,2126$
Горизонтальный	$O_{1\text{ срСЭэф}}^G=0,0670$	$O_{2\text{ срСЭэф}}^G=0,1054$	$O_{3\text{ срСЭэф}}^G=0,6190$	$I_{\text{ срСЭэф}}=0,2638$

Следует отметить, весомость уровня прямого эффекта в ССП, который за счет блока «Человеческий капитал» составляет в динамике от 0,3677 в 2016 г. до 0,3790 в 2020 г.

Авторская методика оценки по разработанным критериям позволила выделить типологии дестинаций Витебской области по уровню СЭэф. Получен уровень СЭэф выше среднего за период 5 лет у дестинаций (ранжированных по убыванию): Браславский район, Витебск, Новополоцк, Глубокский, Полоцкий, Лепельский и Оршанский районы. Эффект среднего уровня: Докшицкий, Миорский, Витебский, Чашникский, Поставский, Верхнедвинский районы. Ниже среднего: Лиозненский, Толочинский, Сенненский, Городокский, Ушачский, Шарковщинский, Бешенковичский, Россонский, Шумилинский, Дубровенский районы.

Достоверность разработанной методики оценки СЭэф функционирования региональной дестинации подтверждена наличием, характером и теснотой связи между показателями с использованием корреляционно-регрессионного метода. Расчетные данные позволили убедиться в наличии тесной связи интегрального показателя СЭэф и уровня социально-экономического развития (0,881), также наличие тесной связи между уровнем СЭэф и развитием ТРК (0,875). Обнаружена взаимосвязь средней степени тесноты между показателями уровня СЭэф и уровня развития человеческого капитала (ЧК).

С целью разработки концепции управления дестинацией проведена типология региональных дестинаций Витебской области (таблица 4).

Таблица 4. – Типология региональных туристических дестинаций Витебской области

Уровень интенсивности туристических потоков, коэф.	Уровень социально-экономического эффекта (СЭэф), коэф.			
	Типы по уровню	0,19– 0,25 ниже среднего	0,25– 0,31 средний	0,31 –0,37 выше среднего
0,06 –0,26 ниже среднего	Городокский, Лиозненский, Сенненский, Толочинский, Чашникский, Шарковщинский, Шумилинский			Витебск
0,26 –0,46 средний	Бешенковичский, Верхнедвинский, Дубровенский, Поставский, Россонский, Ушачский		Оршанский, Полоцкий	Новополоцк
0,46 –0,66 выше среднего	Витебский, Глубокский, Докшицкий, Миорский		Браславский, Лепельский	

Типология по уровням оценки интегрального показателя СЭэф и интенсивности туристических потоков позволила установить необходимость поиска ниши для реализации и продвижения туристических услуг местными органами управления, создавать для этого соответствующие условия в 7 дестинациях и изыскивать резервы роста как на уровне управления туризмом, так и в других направлениях развития.

На основании оценки уровня СЭэф разработана блок-схема организационно-управленческой структуры дестинации, позволяющая распределить компетенции органов управления туристической индустрией, при этом менеджмент должен быть сосредоточен на компетентностном подходе на всех уровнях управления дестинацией, необходимости установления внешнеэкономических связей, проектной и маркетинговой деятельности, финансово-экономического обеспечения. Обосновано выделение в управлении таких структурных единиц, как проектно-исследовательский центр индустрии туризма, конгресс-бюро дестинации для увеличения уровня СЭэф под воздействием туристических потоков.

Разработана блок-схема управления дестинацией (на примере Оршанского района), включающая 8 блоков, с акцентом на обеспечение согласования интересов всех участников, постоянный мониторинг, оценку, развитие институциональной среды продвижения туристической услуги. Центральным звеном блок-схемы является стимулирование побудительных мотивов для туризма у населения с учетом потребностей, генерирующих спрос и реализующих потребности. Исследование позволяет обосновать для каждой региональной дестинации Витебской области такие этапы цикла стратегического планирования, как: определение целей развития (региона, дестинации, ТРК); постоянный мониторинг и анализ внешней среды развития дестинации (конкуренты, поставщики туристических услуг, инфраструктура, наличие туристических ресурсов); определение сильных и слабых сторон дестинации (особенности района); учет местных возможностей и преимуществ; разработка концепции развития региональной дестинации; вовлечение местного населения в процесс оказания туристических услуг; построение плана конкретных действий и мероприятий с учетом результатов исследования. Итогом является анализ полученного эффекта, корректировка достижений и используемых методов.

Практическая реализация предлагаемой методики оценки позволяет обосновать рекомендации по управлению дестинацией с учетом оценки социально-экономических эффектов. Как показал анализ данных, полученных в результате апробации методики по 23 дестинациям Витебской области, именно в развитии туризма скрыты значительные резервы повышения СЭэф дестинации. Исходя из многоаспектности дестинации для управления ею как самоорганизующейся экономической системой необходимо участие ключевых субъектов ту-

ризма, скоординированное действие которых сформирует привлекательность ее для туристов.

Использование авторского подхода оценки СЭэф функционирования региональной дестинации как экономической системы позволило определить ее развитие, увидеть точки роста с помощью ССП, выявить резервы роста при соблюдении системного подхода, разработать соответствующую доступную методику для мониторинга развития региона. Разработанные практические рекомендации по управлению дестинацией на основе системы сбалансированных показателей сочетают современные методы и инструменты, направленные на достижение целевых значений частных показателей формирования СЭэф.

## ЗАКЛЮЧЕНИЕ

### **Основные научные результаты диссертации.**

1. Развита теоретико-методические основы оценки социально-экономических эффектов функционирования региональной дестинации, включающие:

а) авторское определение понятия «социально-экономический эффект формирования туристической дестинации», которое отражает полезный результат и разную степень воздействия туризма на социальную и экономическую сферы дестинации через систему сбалансированных показателей;

б) введение в оборот понятия «условно занятые в сфере туризма», что позволяет на основе нормативного подхода (пропорционально выручке от реализации туристических услуг) уточнить определение понятия «занятые в сфере туризма» и более полно измерить социально-экономические эффекты функционирования региональной дестинации;

в) классификацию социально-экономических эффектов на основе перекрестного сочетания сфер их возникновения (развитие ТРК, социально-экономическое развитие региона, развитие человеческого капитала) и характера их проявления (прямые, косвенные, скрытые), что позволяет сформировать номенклатуру частных и интегральных показателей, необходимых для оценки этих эффектов [4, 8, 9, 11–14, 29, 34, 40, 41];

г) совершенствование структурной схемы экономической системы дестинации по элементам «вход» (воздействие внешних факторов) и «выход» (социально-экономические эффекты), что позволило заложить основу методики оценки функционирования региональной туристической дестинации;

Разработанные теоретические положения позволили: а) систематизировать терминологический аппарат оценки социально-экономических эффектов в дестинации и адаптировать к современным условиям оценку степени влияния туризма на социально-экономическое развитие региона; б) составить теорети-

ко-методический базис оценки социально-экономических эффектов функционирования региональной дестинации как экономической системы [2, 8, 9–11, 13, 14, 20, 35–38, 41–44, 48].

2. Обоснован подход к оценке социально-экономических эффектов функционирования региональной дестинации, в зависимости от сфер их возникновения (туристическо-рекреационный комплекс, социально-экономическое развитие, человеческий капитал), отражаемых в 25 показателях в трех формах проявления: прямой, косвенный, скрытый эффект. Дана комплексная оценка возможных результатов развития туризма в регионе. Предложенный подход позволил: а) повысить эффективность и своевременность принятия управленческих решений по планированию въездных туристических потоков; б) осуществить мониторинг основных показателей социально-экономического развития региона, состояния туристическо-рекреационного комплекса и уровня развития человеческого капитала; в) осуществить контроль выполнения программ развития туризма в регионе на новом качественном уровне; г) стимулировать региональную администрацию и представителей бизнеса к достижению максимальных социально-экономических эффектов [1–8, 13–18, 19, 22–24, 38–41, 46, 47].

3. Разработана и апробирована методика оценки социально-экономических эффектов функционирования региональной дестинации, основанная на применении системы частных сбалансированных показателей, состоящая из трех этапов: выбор показателей оценки региона; оценка его текущего состояния; определение критериев оценки социально-экономического эффекта.

Рассчитан интегральный показатель социально-экономических эффектов функционирования региональной туристической дестинации, что позволило: а) получить количественное значение интегрального показателя социально-экономического эффекта; б) установить пределы роста отдельных показателей (количество обслуженных туристов, выручка от размещения, численность занятых в туризме), увеличение которых будет способствовать повышению уровня жизни местного населения, активизации деятельности смежных отраслей и росту поступлений в бюджет; в) повысить эффективность маркетинга региональной дестинации; г) содействовать своевременному принятию управленческих решений по корректировке целей и поиску новых методов управления социально-экономическим развитием региона [1, 4, 6–9, 23–29, 31–34].

4. Разработана и апробирована методика оценки совокупного потока посетителей региональной дестинации на основе данных о сезонности туристического потребления, суть которой заключается в: последовательном анализе сезонной неравномерности товарооборота розничной торговли и общественного питания региона, выявлении высоких и низких сезонов, расчете нормативного показателя товарооборота на одного местного жителя, конечном расчете потока

посетителей дестинации с использованием норматива потребления в высокий туристический сезон.

Научная новизна авторской методики заключается в установлении и расчете впервые предложенных количественных показателей (спрос на продовольственные товары) для определения числа посетителей дестинации. Использование разработанной методики дает возможность: а) определить минимальное фактическое число посетителей дестинации; б) косвенно определить уровень привлекательности дестинации для рекреации и туризма; в) получить данные для дальнейшей оценки прогнозных показателей прямого, косвенного и скрытого социально-экономических эффектов дестинации [1, 4, 8, 10, 14, 19, 36].

5. Разработаны практические рекомендации по управлению региональной дестинацией, ориентированные на рост социально-экономических эффектов в рамках концепции устойчивого развития туризма, включающие предложения по: а) совершенствованию информационного обеспечения по ключевым показателям, необходимым для расчета прямого, косвенного и скрытого эффектов; б) экономическому обоснованию мер и инструментов улучшения показателей социально-экономического развития на основе развития сферы туризма и наращивания ее компетентностного потенциала; в) разработке концепции управления развитием туризма с учетом специфики ТРК, наличия экономических возможностей и человеческого капитала региона; г) улучшению координации работы всех участников, объединенных технологией процесса обслуживания туристов, с целью консолидации их усилий в создании условий для привлекательности региональной дестинации.

Реализация предложенных рекомендаций позволит: во-первых, осуществить целенаправленную деятельность по созданию условий для привлекательности региона, содействовать развитию социальной, экономической и туристической сфер в регионе; во-вторых, оптимизировать управленческие решения и на основе использования сбалансированной системы оценки социально-экономических эффектов обеспечить рост показателей социально-экономического развития региона [2, 3, 5–9, 12, 20, 22–25, 27, 28, 30, 32, 33, 35–39, 44–46, 48].

**Рекомендации по практическому использованию результатов.** Выводы и рекомендации, содержащиеся в диссертации, имеют практическую значимость для деятельности государственных органов, осуществляющих регулирование на региональном уровне, могут послужить теоретической основой для дальнейшей разработки исследуемой проблематики. Результаты исследования апробированы и используются в деятельности управления спорта и туризма Витебского облисполкома (акт о практическом использовании результатов исследования от 15.12.2021 г.); Оршанским райисполкомом (акты от 14.12.2021 г.; 04.02.2022 г.); отделом спорта и туризма Оршанского райисполкома (акт от

10.12.2021 г.); отделом спорта и туризма Витебского горисполкома (акт от 01.02.2021 г.); сектором спорта и туризма Браславского райисполкома (акт от 31.01.2022 г.); отделом экономики и сектором спорта и туризма Сенненского райисполкома (акт от 19.01.2022 г.).

Положения и выводы диссертации применяются в образовательном процессе: УО «Белорусский государственный экономический университет» (акт о внедрении от 17.02.2022 г.); УО «Витебский государственный технологический университет» (акт о внедрении от 13.01.2022 г.); УО «Витебский государственный университет имени П.М. Машерова» (акт о внедрении от 21.01.2022 г.).

## СПИСОК ПУБЛИКАЦИЙ СОИСКАТЕЛЯ УЧЕНОЙ СТЕПЕНИ

### *Раздел в коллективной монографии*

1. Янкевич, Е. М. Экономическое обоснование влияния туристической сферы на социально-экономическое развитие региона / Е. М. Янкевич // Социально-экономическое развитие Республики Беларусь: правовые, социальные и финансово-экономические аспекты : монография / В. В. Богатырева, И. И. Шматков, А. В. Егоров, В. С. Елисеев, В. А. Янчук, К. А. Самотошенкова, А. Г. Егорова, Э. В. Павлыш, Л. Ф. Трацевская, Ю. Ш. Салахова, Е. М. Янкевич, И. М. Шашкова, С. П. Вашетькова, Д. Н. Николичев, Т. В. Преснякова, П. В. Гурщенков, Н. В. Мороз, О. П. Михайлова, О. Л. Мороз, Н. А. Маркина, Е. В. Ребицкая ; под общ. ред. И. И. Шматкова, Э. В. Павлыша, Д. Н. Николичева. – Витебск, 2021. – Разд. 2.5. – С. 75–83.

### *Статьи в изданиях, включенных в Перечень научных изданий Республики Беларусь для опубликования результатов диссертационных исследований*

2. Янкевич, Е. М. Проблемы и перспективы развития туризма в Республике Беларусь / Е. М. Янкевич, В. В. Квасникова // Право. Экономика. Психология. – 2018. – № 3(11). – С. 44–55.

3. Янкевич, Е. М. Туристический рынок Витебской области: состояние, конкурентоспособность / Е. М. Янкевич // Право. Экономика. Психология. – 2019. – № 1(13). – С. 49–61.

4. Янкевич, Е. М. Основные аспекты системного взаимодействия сферы туризма и региональной экономики / Е. М. Янкевич // Право. Экономика. Психология. – 2020. – № 3(19). – С. 67–77.

5. Янкевич, Е. М. Региональная структура туристическо-рекреационного комплекса Республики Беларусь / Е. М. Янкевич // Право. Экономика. Психология. – 2020. – № 4(20). – С. 61–69.

6. Янкевич, Е. М. Анализ взаимосвязи занятого населения в экономике и уровня преступлений в регионах как проявления социально-экономических эффектов развития туризма / Е. М. Янкевич // Вест. Полоц. гос. ун-та. Сер. Д, Экон. и юрид. науки. – 2021. – № 5. – С. 78–83.

7. Янкевич, Е. М. Социально-экономические эффекты развития предпринимательства (на примере туристической дестинации Оршанского региона) / Е. М. Янкевич // Право. Экономика. Психология. – 2021. – № 2(22). – С. 66–72.

8. Янкевич, Е. М. Методика оценки социально-экономических эффектов туристической региональной дестинации / Е. М. Янкевич // Вест. Беларус. дзярж. экан. ун-та. – 2021. – № 4. – С. 40–49.

9. Янкевич, Е. М. Оценка социально-экономических эффектов формирования региональной туристической дестинации / Е. М. Янкевич // Право. Экономика. Психология. – 2021. – № 4(24). – С. 59–68.

10. Янкевич, Е. М. Методика оценки неорганизованных посетителей туристической дестинации / Е. М. Янкевич // Вест. Беларус. дзярж. экан. ун-та. – 2022. – № 1. – С. 92–102.

*Статьи в журналах, сборниках научных статей и трудов*

11. Янкевич, Е. М. Исследование конкурентоспособности туристских услуг / Е. М. Янкевич // XIX (девятнадцатая) научная сессия преподавателей, аспирантов, магистрантов, студентов : сб. докл. XIX (девятнадцатой) науч. сессии, Витебск, 22 апр. 2016 г. : в 3 ч. / Витеб. фил. Междунар. ун-та «МИТСО» ; редкол.: А. Л. Дединкин (гл. ред.) [и др.]. – Витебск, 2016 – Ч. 3. – С. 189–192.

12. Янкевич, Е. М. Социально-экономические условия развития туризма в Оршанском районе / Е. М. Янкевич // Стратегия развития экономики Беларуси: вызовы, инструменты реализации и перспективы : сб. науч. ст. : в 2 т. / Нац. акад. наук Беларуси, ин-т экономики НАН Беларуси ; редкол. : В. И. Бельский (гл. ред.) [и др.]. – Минск, 2019. – Т. 1. – С. 626–632.

13. Янкевич, Е. М. Развитие туризма и его вклад в экономику Беларуси / Е. М. Янкевич // Социально-экономическое развитие региона: опыт, проблемы, инновации : сб. тр. VII Междунар. науч.-практ. конф., Смоленск, 10 июня 2020 г. : / Смолен. фи-л. Рос. экон. ун-т им. Г. В. Плеханова ; редкол.: В.А. Мельников [и др.]. – Киров, 2020. – Вып. 7 – С. 172–175.

14. Янкевич, Е. М. Социально-экономические эффекты как результат развития региональной дестинации / Е. М. Янкевич // Феномен границы в глобализирующемся мире : сб. науч. ст. / Витеб. гос. ун-т им. П. М. Машерова ; редкол.: М. А. Слемнев (гл. ред.), Е. В. Давлятова, Э. И. Рудковский. – Витебск, 2020. – С. 63–65.

15. Янкевич, Е. М. Социально-экономические эффекты развития регионов как гарант национальной безопасности: конституционный аспект / Е. М. Янкевич // Реформирование конституционного законодательства Республики Беларусь: проблемы правотворчества и правоприменения : сб. науч. ст. / Витеб. гос. ун-т ; редкол.: Г. А. Василевич (отв. ред.) [и др.]. – Витебск, 2021. – С. 86–91

*Материалы конференций и тезисы докладов*

16. Янкевич, Е. М. Развитие туризма в Республике Беларусь и Витебской области / Е. М. Янкевич // Актуальные вопросы современной науки и образования : материалы Междунар. науч.-практ. конф., Киров, 14–17 апр. 2015 г. : в 2 т. / Москов. финансов.-юрид. ун-т МФЮА, Киров. фи-л ; редкол.: О. К. Акулова [и др.]. – Киров, 2015. – Вып. 14, – т. 1. – С. 447–451.

17. Янкевич, Е. М. Перспективы развития мирового туризма и туризма в Республике Беларусь / Е. М. Янкевич // Актуальные вопросы современной науки и образования : материалы Междунар. науч.-практ. конф., Киров, 19–22 апр. 2016 г. : в 2 т. / Москов. финансово.-юрид. ун-т МФЮА, Киров. фил. ; редкол. : О. К. Акулова [и др.]. – Киров, 2016. – Вып. 15, – т. 1. – С. 1046–1050.

18. Yankevich, E. Assessment of the Competitive Attractiveness of the Tourist Organization / E. Yankevich // The youth of 21st century: education, science, innovations : Application of the participant on III Intern. conf. of students, graduates, postgraduates and young scientists, Vitebsk, Dec. 6, 2016 / Vitebsk State Univ. ; Edi Board: I. M. Prischepa (Edi. in Chief) [and others]. – Vitebsk, 2016. – P. 99–102.

19. Янкевич, Е. М. Организация системы питания как составляющая конкурентоспособности в туристическом бизнесе / Е. М. Янкевич // Актуальные вопросы современной науки и образования : материалы II Междунар. науч.-практ. интернет-конф., Киров, 18–21 апр. 2017 г. : / Москов. финансово-юрид. ун-т МФЮА, Киров. фил. ; редкол.: О. К. Акулова [и др.]. – Киров, 2017. – Вып. 1. – т.1. – С. 1020–1024.

20. Янкевич, Е. М. Подходы к оценке конкурентоспособности туристской организации / Е. М. Янкевич // Проблемы экономического роста и устойчивого развития территорий : материалы II Междунар. науч.-практ. интернет-конф., Вологда, 16–18 мая 2017 г. / Рос. акад. наук ; редкол.: Т. В. Ускова [и др.]. – Вологда, 2017. – С. 251–256.

21. Янкевич, Е. М. Исследование туристических потоков в Республике Беларусь / Е. М. Янкевич, В. В. Квасникова // XI Машеровские чтения : материалы Междунар. науч.-практ. конф. студентов, аспирантов и молодых ученых, Витебск ; 18 окт. 2017 г. / Витеб. гос. ун-т им. П. М. Машерова ; редкол.: И. М. Прищепа (гл. ред.) [и др.]. – Витебск, 2017. – С. 196–198.



22. Янкевич, Е. М. Состояние и перспективы развития медицинского туризма в Республике Беларусь и Витебской области / Е. М. Янкевич // Социально-экономическое развитие организаций и регионов Беларуси: эффективность и инновации : материалы докл. Междунар. науч.-практ. конф., Витебск, 25–26 окт. 2017 г. / Витеб. госуд. технол. ун-т ; редкол.: А. А. Кузнецов [и др.]. – Витебск, 2017. – С. 339–342.

23. Yankevich, E. M. Evaluation of influence of advertising expenses in organizations for promotion of travel services in the market in Vitebsk / E.M. Yankevich // Education and science in the 21st century : Articles of the Intern. Scientific and Practical Conf. II International scientific and practical conference, Vitebsk, Oct. 2017 / Vitebsk State Technological Univ.; reviewers: A. Vankevich (ed. in Chief) [and others]. – Vitebsk, 2017. – P. 196–199.

24. Янкевич, Е. М. Методика оценки конкурентоспособности туристических организаций / Е. М. Янкевич, В. В. Квасникова // Модернизация хозяйственного механизма сквозь призму экономических, правовых, социальных и инженерных подходов : материалы XII Междунар. науч.-практ. конф., Минск, 15 марта 2018 г. / Белорус. нац. техн. ун-т ; редкол.: С. Ю. Солодовников [и др.]. – Минск, 2018. – С. 500.

25. Янкевич, Е. М. Состояние и перспективы развития въездного туризма в Республике Беларусь / Е. М. Янкевич, В. В. Квасникова // Тезисы докладов 51-й Междунар. науч.-техн. конф. преподавателей и студентов, Витебск, 25 апр. 2018 г. / Витеб. госуд. технол. ун-т ; редкол.: Е. В. Ванкевич [и др.]. – Витебск, 2018. – С. 40–41.

26. Янкевич, Е. М. Беларусь туристическая: конкурентоспособность регионов / Е. М. Янкевич // Региональное развитие: проблемы и перспективы : материалы VII Всеросс. науч.-практ. конф., Нефтекамск, 30 мая 2018 г. / Башкир. гос. ун-т ; редкол. : А. В. Ангиров [и др.]. – Нефтекамск, 2018. – С. 10–16.

27. Янкевич, Е. М. Образование в сфере туризма как важная составляющая качества туристических услуг / Е. М. Янкевич, С. А. Астанина // Наука – образованию, производству, экономике : материалы XXIV (71) Регион. науч.-практ. конф. преподавателей, науч. сотрудников и аспирантов, Витебск, 14 февр. 2019 г. : в 2 т. / Витеб. гос. ун-т им. П. М. Машерова ; редкол.: И. М. Прищепа (гл.ред.) [и др.]. – Витебск, 2019. – Т. 1. – С. 247–248.

28. Янкевич, Е. М. Развитие региональной дестинации лечебно-оздоровительного туризма: возможности и барьеры / Е. М. Янкевич // Проблемы экономического роста и устойчивого развития территорий : материалы IV Междунар. науч.-практ. интернет-конф., Вологда, 15–17 мая 2019 г. / Вологод. науч. центр Рос. акад. наук ; редкол.: Т. В. Ускова [и др.]. – Вологда, 2019. – С. 252–256.

29. Янкевич, Е. М. Безработица как сдерживающий фактор экономического роста и формирования территориальной дестинации / Е. М. Янкевич, О. П. Плющикова // Проблемы и перспективы развития научно-технологического пространства : материалы III Росс. науч. интернет-конф., Вологда, 24–28 июня 2019 г. : в 2 ч. / Вологод. науч. центр Рос. акад. наук ; редкол.: Е. А. Мазиллов (отв. ред.) [и др.]. – Вологда, 2019. – Ч. 1. – С. 79–84.

30. Янкевич, Е. М. Инвестиционная привлекательность сферы туризма Беларуси / Е. М. Янкевич, А. И. Тарасенок // Современный механизм функционирования торгового бизнеса и туристической индустрии: реальность и перспективы : материалы IV Междунар. науч.-практ. конф. студентов, аспирантов и молодых ученых, Минск, 5–6 дек. 2019 г. / Белор. гос. экон. ун-т. ; ред. кол.: Г. А. Короленок (пред.) [и др.]. – Минск, 2020. – С. 527–529.

31. Янкевич, Е. М. Экономическая среда функционирования туризма Беларуси в период глобализации и интеграции / Е. М. Янкевич // Актуальные проблемы профессионального образования в Республике Беларусь и за рубежом : материалы VII Междунар. науч.-практ. конф., Витебск, 13 дек. 2019 г. / Витеб. ф-л Междунар. ун-та «МИТСО» ; редкол.: А. Л. Дединкин (гл. ред.) [и др.]. – Витебск, 2020. – С. 302–305.

32. Yankevich, E. M. Regional Aspect of the Destination of Tourist Interest / E. M. Yankevich // Наука – образованию, производству, экономике : материалы XXV(72) Регион. науч.-практ. конф. преподавателей, науч. сотрудников, аспирантов, Витебск, 14 февр. 2020 г. / Витеб. гос. ун-т им. П.М. Машерова ; редкол.: И. М. Прищепа (гл. ред.) [и др.]. – Витебск, 2020. – С. 293–295.

33. Yankevich, E. M. Brand as a Instrument for Promoting Tourism Services of the Regional Destination / E. M. Yankevich // Tourism brand as a factor of formation of a positive image of Ukraine in the world market: Second All-Ukrainian scientific and practical Internet conference, Lviv, Febr. 20, 2020. / Львівс. ін-т екон і туризму. – Львів, 2020. – Р. 68–70.

34. Янкевич, Е. М. Развитие организованного туризма в Витебской области / Е. М. Янкевич // Экономический рост Республики Беларусь: глобализация, инновационность, устойчивость : материалы XIII Междунар. науч.-практ. конф. Минск, 14 мая 2020 г. / Белорус. госуд. экон. ун-т. ; редкол.: В. Ю. Шутинин [и др.]. – Минск, 2020. – С. 272–273.

35. Янкевич, Е. М. Оценка туристическо-рекреационного комплекса Витебской области: региональный аспект / Е. М. Янкевич // Проблемы экономического роста и устойчивого развития территорий : материалы V Междунар. науч.-практ. интернет-конф., Вологда, 18–22 мая 2020 г. : в 2 ч. / Вологод. науч. центр Рос. акад. наук; редкол.: Т. В. Ускова [и др.]. – Вологда, 2020. – Ч. 1. – С. 381–385.

36. Янкевич, Е. М. Социально-экономический портрет Витебской области как базис формирования региональной дестинации / Е. М. Янкевич, А. И. Тарасенок // XIV Машеровские чтения : Материалы Междунар. науч.-практ. конф. студентов, аспирантов и молодых ученых, Витебск, 21 окт. 2020 г. / Витеб. гос. ун-т им. П. М. Машерова ; редкол.: Е. Я. Аршанский (гл. ред.) [и др.]. – Витебск, 2020. – С. 199–200.

37. Yankevich, E. M. To the Guestion of Economic System Management of the Tourist and Recreation Complex / E. Yankevich // Education and science in the 21st century : V Intern. scientific and practical conf., Vitebsk, October 2020 / State Technological Univ.; reviewers: A. Vankevich (edi in Chief) [and others]. – Vitebsk, 2020. – P. 153–155.

38. Yankevich, E. Total Population Income as a Catalyst of Tourist Demand / E. Yankevich // Youth of the 21st Century: Education, Science, Innovations : Proceedings of VII Intern. Conf. for Students, Postgraduates and Young Scientists, Vitebsk, Dec. 11, 2020 / Vitebsk State University named after P. M. Masherov: E. Ya. Arshansky (edi in Chief) [and others]. – Vitebsk, 2020. – P. 69–71.

39. Янкевич, Е. М. Развитие предпринимательства в Оршанском районе / Е. М. Янкевич, А. И. Тарасенок // Современный механизм функционирования торгового бизнеса и туристической индустрии: реальность и перспективы : материалы V Междунар. науч.-практ. конф. студентов, аспирантов и молодых ученых, Минск, 3–4 дек. 2020 г. / Белорус. гос. экон. ун-т ; ред. кол.: Г. А. Короленок (пред.) [и др.]. – Минск, 2021. – С. 516–517.

40. Янкевич, Е. М. Дестинация как основа формирования социально-экономических эффектов региона / Е. М. Янкевич // Наука – образованию, производству, экономике : материалы 73-й Регионал. науч.-практ. конф. преподавателей, научных сотрудников и аспирантов, Витебск, 11 марта 2021 г. / Витеб. гос. ун-т им. П. М. Машерова ; редкол.: Е. Я. Аршанский (гл. ред.) [и др.]. – Витебск, 2021. – С. 190–193.

41. Янкевич, Е. М. Оценка уровня привлекательности региональной дестинации / Е. М. Янкевич // Экономика. Наука. Инноватика : материалы II Междунар. науч.-практ. конф., Донецк, 19 марта 2021 г. / Донец. нац. технол. ун-т ; отв. ред.: А. В. Ярошенко. – Донецк, 2021. – С. 537–539.

42. Янкевич, Е. М. К вопросу оценки социально-экономических эффектов формирования региональной дестинации / Е. М. Янкевич, А. И. Тарасенок // Инжиниринг и управление: от теории к практике : материалы XVIII Междунар. науч.-практ. конф., Минск, 15 апр. 2021 г. / Белорус. нац. техн. ун-т ; редкол.: С. Ю. Солодовников [и др.]. – Минск. – 2021. – С. 468.

43. Янкевич, Е. М. Подходы к понятию категории численности «занятых в сфере туризма» / Е. М. Янкевич, А. И. Тарасенок // Молодость. Интеллект. Инициатива : материалы IX Междунар. науч.-практ. конф. студентов и маги-

странтов, Витебск, 23 апр. 2021 г. / Витеб. гос. ун-т ; редкол.: Е. Я. Аршанский (гл. ред.) [и др.]. – Витебск, 2021. – С. 493–496.

44. Янкевич, Е. М. Последствия воздействия пандемии на социально-экономические эффекты туристической дестинации Беларуси / Е. М. Янкевич // Проблемы экономического роста и устойчивого развития территорий : материалы VI Междунар. науч.-практ. интернет-конф., Вологда, 19–21 мая 2021 г. : в 2 ч. / Вологод. науч. центр Рос. акад. наук ; редкол.: Т. В. Ускова [и др.]. – Вологда, 2021. – Ч. 1. – С. 335–339.

45. Янкевич, Е. М. Социально-экономические эффекты: состояние и степень устойчивости туризма к воздействию пандемии / Е. М. Янкевич // Перспективы развития туризма в современных условиях: мировые тенденции и региональные контексты : материалы I Междунар. науч.-практ. конф., Минск, 28 сент. 2021 г. / Нац. агентство по туризму ; редкол.: М. П. Портной (пред.) [и др.]. – Минск, 2021. – С. 122–130.

46. Янкевич, Е. М. Уровень доходов населения как важная составляющая социально-экономического эффекта развития туризма / Е. М. Янкевич // XV Машеровские чтения : материалы Междунар. науч.-практ. конф. студентов, аспирантов и молодых ученых, Витебск, 22 окт. 2021 г. / Витеб. гос. ун-т им. П. М. Машерова ; редкол.: Е. Я. Аршанский (гл. ред.) [и др.]. – Витебск, 2021. – С. 390–392.

47. Янкевич, Е. М. Экспорт образовательных услуг как социально-экономический эффект и межкультурная коммуникация / Е. В. Давлатова, Е. М. Янкевич // Актуальные проблемы профессионального образования в Республике Беларусь и за рубежом : материалы IX Междунар. науч.-практ. конф., Витебск, 17 дек. 2021 г. / Витеб. фил. Междунар. ун-та «МИТСО» ; редкол.: А. Л. Дединкин (гл. ред.) [и др.]. – Витебск, 2021. – С. 120–123.

48. Янкевич, Е. М. Трансформация туристических потоков дестинаций Витебской области под воздействием пандемии / Е. М. Янкевич // Наука – образованию, производству, экономике : материалы 74-й Регион. науч.-практ. конф. преподавателей, научных сотрудников и аспирантов, Витебск, 18 февр. 2022 г. / Витеб. гос. ун-т им. П. М. Машерова ; редкол.: Е. Я. Аршанский (гл. ред.) [и др.]. – Витебск, 2022. – С. 150–152.



## РЭЗІЮМЭ

Янкевіч Алена Міхайлаўна

### Ацэнка сацыяльна-эканамічных эфектаў функцыянавання рэгіянальнай турыстычнай дэстынацыі

**Ключавыя словы:** дэстынацыйны падыход, эканамічная сістэма, сацыяльна-эканамічныя эфекты, турыстычна-рэкрэацыйны комплекс, метадыка адзнакі, тыпалогія, матрыца, сістэма збалансаваных паказчыкаў.

**Мэта даследавання:** развіццё навукова-тэарэтычных асноў, распрацоўка метадычных і практычных рэкамендацый па вызначэнні і ацэнцы сацыяльна-эканамічных эфектаў функцыянавання рэгіянальнай дэстынацыі турыстычна-рэкрэацыйнага комплексу.

**Метады даследавання:** агульнанавуковыя метады (аналіз, сінтэз, параўнанне і інш.), эмпірычны, сістэматызацыі, структураванне, таблічны і графічны спосабы прадстаўлення даных, эканоміка-статыстычны, апрацоўка даных з выкарыстаннем інструментаў пакета Excel.

**Атрыманыя вынікі і іх навізна:** развіты тэарэтычныя асновы і абгрунтаваны метадычны падыход да ацэнкі сацыяльна-эканамічных эфектаў функцыянавання рэгіянальнай дэстынацыі; сфармулявана азначэнне сацыяльна-эканамічных эфектаў рэгіянальнай дэстынацыі з дапамогай сістэмы збалансаваных паказчыкаў; уведзена ў абарачэнне паняцце "умоўна занятыя ў сферы турызму"; распрацаваны і абгрунтаваны крытэрыі класіфікацыі сацыяльна-эканамічных эфектаў рэгіянальнай дэстынацыі, прыведзена іх тыпалогія; распрацаваны метадыка ацэнкі сацыяльна-эканамічных эфектаў, метадыка ацэнкі сукупнага патоку наведвальнікаў; прапанаваны практычныя рэкамендацыі па кіраванні дэстынацыяй з улікам сацыяльна-эканамічных эфектаў яе функцыянавання.

**Ступень выкарыстання:** асноўныя вынікі праведзенага даследавання апрабаваны і прыняты да ўкаранення ва ўпраўленні спорту і турызму Віцебскага аблвыканкама, аддзелаў (сектараў) спорту і турызму Аршанскага, Браслаўскага, Сенненскага райвыканкама, Віцебскага гарвыканкама, у навучальным працэсе УА «Беларускі дзяржаўны эканамічны ўніверсітэт», УА «Віцебскі дзяржаўны ўніверсітэт імя П. М. Машэрава», УА «Віцебскі дзяржаўны тэхналагічны ўніверсітэт».

**Галіна прымянення:** дзейнасць органаў рэгіянальнага кіравання, у сферы вышэйшай адукацыі і навукі.

## РЕЗЮМЕ

Янкевич Елена Михайловна

### **Оценка социально-экономических эффектов функционирования региональной туристической дестинации**

**Ключевые слова:** дестинационный подход, экономическая система, социально-экономические эффекты, туристическо-рекреационный комплекс, методика оценки, типология, матрица, система сбалансированных показателей.

**Цель исследования:** развитие научно-теоретических основ, разработка методических и практических рекомендаций по определению и оценке социально-экономических эффектов функционирования региональной дестинации туристическо-рекреационного комплекса.

**Методы исследования:** общенаучные методы (анализ, синтез, сравнение и др.), эмпирический, систематизации, структурирование, табличный и графический способы представления данных, экономико-статистический, обработка данных с использованием инструментов пакета Excel.

**Полученные результаты и их новизна:** развиты теоретические основы и обоснован методический подход к оценке социально-экономических эффектов функционирования региональной дестинации; сформулировано определение социально-экономических эффектов региональной дестинации с использованием системы сбалансированных показателей; введено в оборот понятие «условно занятые в сфере туризма»; разработаны и обоснованы критерии классификации социально-экономических эффектов региональной дестинации, приведена их типология; разработаны методика оценки социально-экономических эффектов, методика оценки совокупного потока посетителей; предложены практические рекомендации по управлению дестинацией с учетом социально-экономических эффектов ее функционирования.

**Степень использования:** основные результаты проведенного исследования апробированы и приняты к внедрению управлением спорта и туризма Витебского облисполкома, отделом (сектором) спорта и туризма Оршанского, Браславского, Сенненского райисполкома, Витебского горисполкома, в учебном процессе УО «Белорусский государственный экономический университет», УО «Витебский государственный университет имени П. М. Машерова», УО «Витебский государственный технологический университет».

**Область применения:** деятельность органов регионального управления, в сфере высшего образования и науки.

## SUMMARY

Yankevich Elena Mikhailovna

### **Assessment of the socio-economic effects of the functioning of a regional tourist destination**

**Key words:** destination approach, economic system, socio-economic effects, tourism, assessment methodology, typology, matrix, balanced scorecard.

**Purpose of the study:** development of theoretical foundations, methodological and practical recommendations for determining and evaluating the socio-economic effects of the formation of a regional destination of a tourist and recreational complex.

**Research methods:** general scientific methods (analysis, synthesis, comparison, etc.), empirical, systematization, structuring, tabular and graphical methods of data presentation, economic and statistical, data processing using Excel package tools.

**The results obtained and their novelty:** theoretical foundations have been developed and a methodological approach to assessing the socio-economic effects of the functioning of a regional destination has been substantiated; the definition of socio-economic effects of a regional destination is formulated, using a balanced scorecard; the concept of "conditionally employed in the field of tourism" was introduced; criteria for classifying the socio-economic effects of a regional destination have been developed and substantiated, and their typology has been given; developed: a methodology for assessing socio-economic effects, a methodology for assessing the total flow of visitors; practical recommendations for managing the destination, taking into account the socio-economic effects of its functioning, are proposed.

**The degree of utilization:** the main results of the study were tested and accepted for implementation in the Department of Sports and Tourism of the Vitebsk Regional Executive Committee, the Department of Sports and Tourism of the Orsha, Braslav, Senno District Executive Committees, the Vitebsk City Executive Committee, in the educational process of the Belarusian State Economic University, the Vitebsk State University named after P. M. Masherov, Vitebsk State Technological University.

**Application field:** activities of regional government bodies in the field of higher education and science.