

УДК 658.330.15(476)

ВЕРТАЙ
СВЕТЛАНА ПЕТРОВНА

**ФОРМИРОВАНИЕ СТРАТЕГИИ РАЗВИТИЯ
ПРЕДПРИЯТИЙ, ИСПОЛЬЗУЮЩИХ МЕСТНЫЕ ВИДЫ
ПРИРОДНЫХ РЕСУРСОВ**

Автореферат диссертации на соискание ученой степени
кандидата экономических наук
по специальности 08.00.05 — экономика и управление народным хозяйством
(специализация — экономика, организация и управление предприятиями,
отраслями, комплексами)

Минск, 2010

УО «Белорусский государственный экономический уни-

Быков Алексей Александрович, доктор экономических наук, доцент, заведующий кафедрой, УО «Белорусский государственный экономический университет», кафедра экономики и управления

Официальные оппоненты:

Шимова Ольга Сергеевна, доктор экономических наук, профессор, заведующий кафедрой, УО «Белорусский государственный экономический университет», кафедра экономики природопользования

Климович Любовь Константиновна, кандидат экономических наук, доцент, заведующий кафедрой, УО «Белорусский торгово-экономический университет потребительской кооперации», кафедра менеджмента

Оппонирующая организация


УО «Белорусский государственный технологический университет»

Защита состоится 4 февраля 2011 г. в 14.30 на заседании совета по защите диссертаций Д 02.07.02 при УО «Белорусский государственный экономический университет» по адресу: 220070, Минск, просп. Партизанский, 26, ауд. 205 (1-й учеб. корпус), тел. 209-79-56.

С диссертацией можно ознакомиться в библиотеке УО «Белорусский государственный экономический университет».

Автореферат разослан 10 декабря 2010 года.

Ученый секретарь
совета по защите диссертаций



М Ксюк С.Ф.

ВВЕДЕНИЕ

Для открытой экспортоориентированной экономики Республики Беларусь из всех угроз устойчивому социально-экономическому развитию наибольшую опасность представляет снижение экономической и энергетической безопасности, что связано с высокой степенью зависимости экономики страны от импорта промежуточных товаров (в том числе сырьевых и топливно-энергетических ресурсов). В условиях обострения межстрановой конкуренции и увеличения протекционизма на традиционных для Беларуси внешних рынках зависимость экономики от импорта ведет к росту отрицательного сальдо внешней торговли, что, в свою очередь, вызывает отток валютных средств, требует постоянных внешних заимствований и в итоге разбалансирует финансовую систему страны. Одним из инструментов, позволяющих снизить объемы импорта и увеличить экспорт товаров и услуг, является расширение хозяйственного использования местных видов природных ресурсов.

Исследования роли природных ресурсов в экономическом развитии имеют давние исторические корни, восходящие к работам английского экономиста Т. Мальтуса. Более поздние публикации, посвященные изучению взаимосвязи природно-ресурсного потенциала и экономического роста, часто оперируют терминами «голландская болезнь» (П. Кругман) и «ресурсное проклятие» (Т. Гилфасон, Ф. Родригез, Дж. Сакс, Ф. Плог, С. Польшекке, Э. Барбиер), доказывая при этом, что фактор ресурсной обеспеченности, как правило, тормозит экономическое развитие страны.

Между тем высокая обеспеченность природными ресурсами не ведет к экономическому спаду, а наоборот, способствует устойчивому развитию экономики, если соблюдаются некоторые условия, в частности: доходы от экспорта ресурсов направляются на сбережение, а не на потребление; уровень коррупции низок; достигнут высокий уровень индустриального развития (Р. Торвик).

Мировой кризис и предшествовавшие ему события заставили по-иному взглянуть на роль природно-ресурсного потенциала страны: мир столкнулся с проблемой исчерпания ресурсной базы жизнедеятельности человека, в особенности топливно-энергетических и земельных ресурсов, и существует вероятность силового решения этой проблемы (Х. Барабанер). Одним из выходов в данной ситуации ведущие ученые мира считают следование концепции устойчивого развития, при этом сближаются сами понятия устойчивости, конкурентоспособности и безопасности экономических систем.

Проблемами хозяйственного использования природных ресурсов занимались белорусские ученые Д. Прищепов, И. Кисляков, А. Смолич, Р. Бонч-Осмоловский, С. Жданович, Г. Горецкий (в рамках проекта «Беларусь — Красная Дания»), а также современные исследователи В.Ф. Байнев, А.А. Быков,

В.И. Кудашов, Г.Т. Кулаков, А.В. Ледницкий, Г.М. Лыч, Д.Г. Матвеев, А.В. Неверов, П.Г. Никигенко, В.К. Пестис, Ю.Н. Румянцева, М.Т. Соколов, В.Н. Шимов, О.С. Шимова, Н.Г. Ясовеев и др.

Анализ научных публикаций по проблеме природно-ресурсной обеспеченности показал, что наличие базы природных ресурсов не превращается автоматически для той или иной страны в выгоды с точки зрения экономического развития, однако является важным условием обеспечения его устойчивости.

Учитывая противоречивость мнений относительно роли природно-ресурсной обеспеченности страны в перспективах ее экономического развития следует признать, что проблема введения в хозяйственный оборот местных ресурсов в белорусской экономике требует глубокой проработки.

ОБЩАЯ ХАРАКТЕРИСТИКА РАБОТЫ

Связь работы с крупными научными программами (проектами) и темами. Диссертационное исследование выполнялось в соответствии с основными положениями Национальной стратегии устойчивого социально-экономического развития Республики Беларусь на период до 2020 года. Его материалы использовались при проведении с участием автора научно-исследовательской работы УО «Полесский государственный университет» «Теоретико-методологические основы формирования и устойчивого развития национальной банковской системы (разработка модели инвестиционного кредитования в условиях Республики Беларусь)» (№ ГР 20090500 от 06.04.2009 г.); научно-практического задания «Изучить почвенно-ландшафтные условия и дать оценку радиоэкологического состояния затопляемых земель поймы р. Припяти в пределах Брестской области» направления «Научное обеспечение пресодолжения последствий катастрофы на Чернобыльской АЭС в Брестской области с учетом ее региональной специфики» (№ ГР 20100041, 2010 г.), выполняемого Брестским филиалом РНИУП «Институт Радиологии» (2009–2010 гг.).

Цель и задачи исследования. Цель настоящего исследования состоит в определении стратегических направлений развития предприятий, использующих местные природные ресурсы (МР), и разработке методического аппарата для экономического обоснования решений по введению местных ресурсов в хозяйственный оборот.

Достижение поставленной цели требует решения следующих задач:

- определить понятие «местные природные ресурсы», сформулировать теоретические и концептуальные подходы к разработке стратегии продуктивного использования МР, учитывающие специфику ресурсного потенциала Бе-

ларуси, цикличность развития экономики, актуальные проблемы социально-экономического развития страны;

- провести ретроспективный анализ факторов роста отраслей белорусской экономики, осуществляющих материальное производство, позволяющий оценить роль МР в экономическом развитии страны;
- разработать комплекс методик и критериев экономического обоснования проектов хозяйственного использования МР;
- обосновать стратегические направления развития предприятий, использующих МР, по результатам экономического анализа конкретных процессов переработки местных ресурсов.

Объектом исследования являются предприятия белорусской экономики, осуществляющие материальное производство преимущественно посредством добычи или переработки местных видов природных ресурсов. Предмет исследования — процесс разработки стратегии и экономического обоснования решений по хозяйственному использованию местных природных ресурсов.

Выбор предмета и объекта исследования обусловлен необходимостью вовлечения местных природных ресурсов в хозяйственный процесс, что позволит снизить зависимость экономики страны от импорта промежуточных товаров и повысить устойчивость к колебаниям цен на сырье.

Проведенное исследование основывается на следующих теоретических, методологических подходах и методах: системном подходе, теориях экономического роста, методах наблюдений, экономического анализа, математической статистики. Его информационной базой послужили данные системы национальных счетов (в том числе таблицы «Затраты-Выпуск») Республики Беларусь и зарубежных стран, отчетность предприятий, котировки Белорусской универсальной товарной биржи.

Положения, выносимые на защиту.

1. Теоретические и методические подходы к разработке стратегии продуктивного использования местных ресурсов, которые, в отличие от существующих, учитывают циклический характер изменения мировых цен на природные ресурсы и позволяют констатировать изменчивость потребности в МР по фазам макроэкономического цикла. В рамках предложенных подходов определены условия экономической взаимозаменяемости местных и централизованных ресурсов; предложено применение критериев добавленной стоимости и приростной капиталоемкости для обоснования текущих и инвестиционных решений по использованию МР; уточнены специфические для Республики Беларусь стратегические приоритеты развития производств на МР, в число которых входят реализация полного технологического цикла и повышение глубины переработки сырья.

2. Основные требования к стратегиям развития предприятий, использующих МР, позволяющие решить проблему их эффективного использования (необходимость технологической модернизации, организация цепочек создания стоимости с глубокой переработкой сырья и совершенствование системы менеджмента). Впервые выполнен ретроспективный анализ, который дал возможность определить роль местных природных ресурсов в обеспечении роста отраслей белорусской экономики, осуществляющих материальное производство. Обоснованы причины недостаточной эффективности использования местных природных ресурсов: отсутствие технологической замкнутости отраслей на МР; высокая природная капиталоемкость некоторых из отраслей; отрицательное влияние так называемых эффектов внешней среды, в число которых входят низкая инновационная активность и недостаточная квалификация менеджмента предприятий, использующих МР.

3. Комплекс методик экономического обоснования проектов хозяйственно-го использования МР, который, в отличие от известных разрозненных критериев и методов оценки, позволяет измерять эффективность всех стадий цепочки создания стоимости и воспроизводственного процесса: добычи и переработки МР, поставки продукции на внутренний и внешний рынки, обновления технологического оборудования. В качестве оценочных критериев соответственно приняты минимум нормированных к цене и качеству материальных затрат, максимум добавленной стоимости на физическую единицу сырья и минимум природной капиталоемкости. Их основой является показатель добавленной стоимости. Единство используемых критериев позволяет согласовывать решения по использованию МР на микро- и макроэкономических уровнях, а также между отдельными предприятиями в рамках технологического и воспроизводственного циклов добычи и переработки МР.

4. Стратегические направления развития предприятий, использующих местные виды природных ресурсов: стратегия реинвестирования доходов от экспорта сырья в технологическое перевооружение с целью организации цикла глубокой переработки; стратегия совместного управления цепочкой создания стоимости и формирования предприятиями согласованной политики технологической модернизации в рамках производственного цикла; практические рекомендации по применению критерия природной капиталоемкости для оценки социально-экономической эффективности инвестиционных проектов использования МР. Новизна стратегических направлений и практических рекомендаций обусловлена учетом специфики местных природных ресурсов Республики Беларусь и предприятий, использующих в производственном процессе эти ресурсы.

Личный вклад соискателя. Диссертация является законченным научным трудом, выполненным соискателем на основе изучения экономической литера-

туры, обработки статистических данных и обобщения практического опыта. Разработанные и представленные в диссертации теоретические обобщения, методики и методические подходы, а также вынесенные на защиту положения принадлежат автору лично.

Апробация результатов диссертации. Основные положения, выводы и результаты исследования были представлены к обсуждению на научных собраниях, в том числе V международной научно-практической конференции «Государственное регулирование экономики и повышение эффективности деятельности субъектов хозяйствования» (Минск, 2009), X международной научной конференции «Проблемы прогнозирования и государственного регулирования социально-экономического развития» (Минск, 2009), III международной научно-практической конференции ученых и специалистов «Теория и практика предпринимательской деятельности» (Симферополь, 2009).

Опубликованность результатов диссертации. По результатам диссертационного исследования опубликовано 18 научных работ, в том числе 2 раздела в монографиях (0,75 авторского листа, личный вклад соискателя — 0,3 авторского листа), 5 статей в научных рецензируемых журналах (4,3 авторского листа, личный вклад соискателя — 2 авторских листа), 1 — в научно-практическом журнале, 2 — в сборниках научных трудов, 8 — в материалах конференций. Общий объем публикаций составляет 6,6 авторского листа, из них личный вклад соискателя — 3,6 авторского листа. Без соавторов опубликовано 8 работ.

Структура и объем диссертации. Диссертация состоит из введения, общей характеристики работы, трех глав, заключения, библиографического списка и приложений. Работа изложена на 209 страницах. Объем, занимаемый 14 рисунками, 33 таблицами и 18 приложениями, составляет 82 страницы. Библиографический список включает 163 наименования, в том числе 18 публикаций соискателя по теме диссертации, и занимает 14 страниц.

ОСНОВНОЕ СОДЕРЖАНИЕ

В первой главе «**Теоретические подходы к организации продуктивного использования местных природных ресурсов**» на основании обобщения мировых тенденций в использовании природных ресурсов сделан вывод о том, что научные взгляды на роль последних в экономическом развитии претерпевали значительные изменения и прошли путь от отрицания их значимости в процессах создания стоимости до обострения борьбы за доступ к высокоэффективным природным ресурсам. В связи с существованием проблемы распределения интегрального дохода пропорционально вкладу различных ресурсов, участвующих в производственном процессе, оценка вклада природных ресурсов политизирована и непрозрачна, а дефицит достоверной информации в части их вклада

в экономический рост создает сложности в управлении природными ресурсами, в том числе МР.

Для корректной оценки роли МР в процессах создания стоимости требуется единая методология, основанная на применении критерия, позволяющего согласовывать решения, касающиеся экономической эффективности принятия решений по использованию МР на микро- и макроуровнях. Целям социальной рыночной экономики в наибольшей мере соответствует оценка макроэкономической эффективности хозяйственного использования МР на базе показателя валовой добавленной стоимости.

В работе к местным отнесены природные ресурсы, которые по технологическим, экономическим, экологическим или иным причинам не подлежат транспортировке за пределы рассматриваемой региональной экономической системы (РЭС). В том случае, если природный ресурс, территориально размещенный в данной РЭС, по каким-либо причинам целесообразно транспортировать за пределы рассматриваемого региона, он причисляется к централизованным природным. МР считается и та часть централизованно поставляемых ресурсов, которые являются отходами или побочными продуктами их использования на территории рассматриваемой РЭС. Большинство природных ресурсов Беларуси в равной степени можно отнести к местным и централизованным. Республика Беларусь обладает богатыми лесными, земельными и водными МР, в то время как концентрация минерально-сырьевых ресурсов, в том числе топливно-энергетических, на ее территории невысока. В настоящее время МР в стране используются недостаточно и неэффективно: из сферы хозяйственной деятельности исключается и безвозвратно теряется до 35 % биомассы дерева; из общего количества осадков сточных вод в качестве удобрений применяется около 1,5 % (в США, странах Западной Европы — до 40 %).

Основными факторами, влияющими на целесообразность использования МР, с учетом специфики отечественной экономики являются: импортозамещение, положительное влияние на сальдо внешней торговли, обеспечение экономической безопасности, непрерывности и роста масштабов производства, поддержание конкурентоспособности отечественных производителей товаров и услуг.

Рост целесообразности включения МР в хозяйственный оборот связан прежде всего с долгосрочными эффектами. Практически это может быть обеспечено только путем целевой корректировки институциональных изменений в направлении, обеспечивающем задействование всех доступных инструментов и методов реального влияния средне- и долгосрочных макроэкономических эффектов на микроэкономические решения. Принципиальная схема взаимодействия институциональных, макро-, мезо- и микроэкономических предпосылок хозяйственного использования МР представлена на рисунке 1.

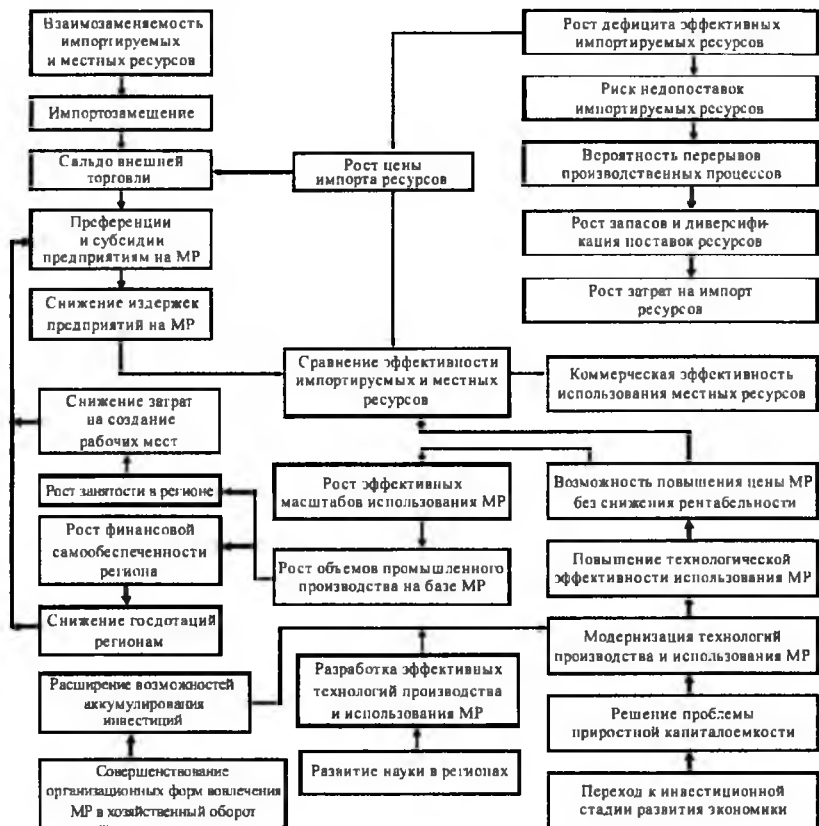


Рисунок 1 — Схема реализации коммерческого эффекта вовлечения местных ресурсов в хозяйственный оборот

И с т о ч н и к: разработка автора.

На основании данных за 1950–2000 гг. об изменении нормы прибыли в обрабатывающей промышленности США, Германии и Японии и индекса цен производителей сделан вывод о том, что одним из решающих факторов снижения нормы прибыли в рассматриваемый период стал рост цен, в том числе и на ресурсы.

Путем анализа изменения соотношения цен местных и централизованных ресурсов по фазам макроэкономического цикла (МЭЦ) установлено, что существуют зоны наиболее эффективного вовлечения МР в хозяйственный оборот, непосредственно связанные с макроэкономическими процессами. Существование зоны неэффективности хозяйственного использования МР обусловлено фактором трансферабельности основных фондов (рисунок 2).

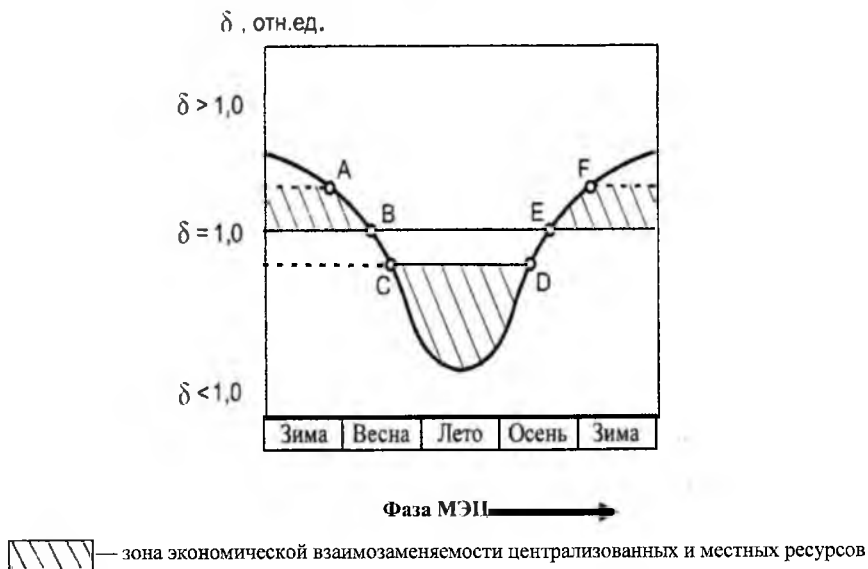


Рисунок 2 — Изменение соотношения цен местных и централизованных природных ресурсов (δ) по фазам макроэкономического цикла

И с т о ч н и к: разработка автора.

Изменчивость потребности в МР обуславливает целесообразность ситуационного подхода к управлению их хозяйственным использованием, который предполагает создание финансового рычага в фазе роста МЭЦ для обеспечения непрерывности бизнеса в нижней его точке и заблаговременную подготовку технологических и экономических условий для расширенного применения МР. С учетом вышеназванной изменчивости определены условия экономической взаимозаменяемости местных и централизованных ресурсов:

- в заключительной фазе роста МЭЦ местными ресурсами целесообразно замещать централизованные вследствие увеличения цен на последние;
- в фазе спада МЭЦ хозяйственное использование МР целесообразно в силу необходимости экономии валютных средств и обеспечения занятости населения;
- на этапе оживления экономики МР применяются в меньших объемах в связи с технологически обусловленной возможностью использования как местных ресурсов, так и более доступных на этой фазе МЭЦ централизованных.

Для обеспечения непрерывности производства на предприятиях, работающих на импортном сырье, целесообразно применение взаимозаменяемых МР.

В связи с этим уже на этапе проектирования необходимо придавать технологическую трансферабельность основным фондам.

Основной проблемой, затрудняющей экономически целесообразное вовлечение МР в хозяйственный оборот, является природная капиталоемкость, под которой в макроэкономическом аспекте понимается величина отношения годовых объемов инвестиций к приросту ВВП, а в микроэкономическом — суммарные капиталовложения, необходимые для увеличения масштабов хозяйственного использования i -го природного ресурса. В работе предложено в качестве дополнительного критерия оценки инвестиционных проектов (ИП) использовать отношение капиталовложений в проекты по использованию МР к годовому объему добавленной стоимости, создаваемой в рамках их реализации. Данный критерий может служить инструментом оценки изменения макроэкономической эффективности ИП при росте/снижении цен и удельных расходов, потребляемых материальных и энергетических ресурсов, определяющих численное значение промежуточных затрат.

На основе результатов анализа, выполненного в первой главе работы, сформулированы основные требования к критериям и методам оценки эффективности стратегии предприятий, производящих и/или использующих местные ресурсы:

1) проектированию микроэкономических стратегий рассматриваемых предприятий должен предшествовать макроэкономический анализ ожидаемой эффективности расширения масштабов хозяйственного использования МР;

2) методической основой макроэкономического анализа эффективности МР могут быть показатель валовой добавленной стоимости или синтетические критерии на его основе;

3) критерий микроэкономической эффективности стратегий хозяйственного использования МР должен быть родственным критерию макроэкономической эффективности, т.е. в той или иной форме учитывать вклад конкретного проекта в производство добавленной стоимости;

4) вследствие ограниченности инвестиционных ресурсов микроэкономический критерий эффективности хозяйственного использования МР должен учитывать также природную капиталоемкость конкретных проектов.

Во второй главе «**Анализ роли местных природных ресурсов в развитии отраслей белорусской экономики**» проведен ретроспективный анализ факторов роста отраслей белорусской экономики, осуществляющих материальное производство, позволяющий оценить роль МР в экономическом развитии страны. Применение в отрасли факторов производства описано с помощью относительных показателей, характеризующих эффективность использования ресурсов, рассчитанных на основе ВДС, в частности фондоемкости (ФЕ), трудоемкости (ТЕД), материалоемкости (КЗ), а также доли местных ресурсов (ДМР)

в составе материальных затрат отрасли. В качестве целевого критерия, характеризующего рост отраслей, был выбран индекс роста производства (ИРП), рассчитанный на основании информации об изменении индексов общего объема производства (за период с 2000 по 2007 год). Полная информационная база представлена в таблице 1.

Таблица 1 — Исходные данные для оценки влияния МР на ИРП, отн. ед.

Отрасль экономики	ИРП (2000–2007 гг.)	КЗ	ФЕ	ТЕД	ДМР	ВЭ
1. Электроэнергетика	1,14	0,924	7,925	0,018	0,24	-0,177
2. Топливная промышленность	2,29	3,389	2,398	0,005	0,11	0,111
3. Черная металлургия	2,00	1,884	4,813	0,024	0,29	0,162
4. Химическая и нефтехимическая промышленность	1,65	1,068	5,581	0,023	0,34	-0,119
5. Машиностроение и металлообработка	2,60	1,925	5,101	0,043	0,35	0,8316
6. Лесная, деревообрабатывающая, целлюлозно-бумажная промышленность	2,04	1,286	3,001	0,039	0,65	-0,221
7. Промышленность строительных материалов	2,07	1,119	4,266	0,023	0,64	-0,010
8. Легкая промышленность	1,32	2,038	4,349	0,047	0,36	-0,585
9. Пищевая промышленность	1,81	3,432	3,047	0,026	0,80	-0,219
10. Сельское хозяйство	1,51	1,754	6,864	0,026	0,89	0,069
11. Строительство	2,79	0,803	1,399	0,042	0,68	0,157

Источники: разработка автора по данным Национального статистического комитета Республики Беларусь.

Оценка влияния МР на рост отраслей национальной экономики осуществлялась в несколько этапов:

- на основании показателя ДМР выявлены отрасли: а) преимущественно использующие МР; б) ориентированные на переработку импортируемых ресурсов;
- сопоставлены значения показателя ДМР и показателя, характеризующего эффективность использования материальных ресурсов (КЗ);
- построена регрессионная модель для поиска зависимостей между результативным признаком (ИРП) и факторами (ФЕ, ТЕД, КЗ, ДМР);
- проведен корреляционный анализ, позволяющий определить силу и направленность влияния факторов (ФЕ, ТЕД, КЗ, ДМР) на ИРП.

Анализ показал, что к отраслям с высокой долей местных ресурсов в составе материальных затрат относятся: промышленность строительных материалов (64 %), лесная, деревообрабатывающая и целлюлозно-бумажная промыш-

ленность (65 %), строительство (68 %), пищевая промышленность (80 %), сельское хозяйство (89 %). Данные отрасли также являются наиболее устойчивыми к колебаниям цен на ресурсных рынках. Однако отрасли, ориентированные преимущественно на переработку МР, имеют высокое значение показателя КЗ, характеризующего полноту и эффективность использования материальных ресурсов, что отражает низкий объем ВДС, создаваемой в отраслях.

В результате регрессионного анализа выявлено, что в анализируемом периоде эффективность использования факторов производства не оказала существенного влияния на рост отраслей, что позволяет предположить влияние на его темпы не учтенного ранее фактора, который обобщает совокупность воздействий на развитие отраслей множества процессов, протекающих в экономике. Данный фактор назван автором «эффекты внешней среды» (ВЭ). К ним отнесены благоприятная ситуация на рынках, инновационность и технологичность производства. Количественная оценка эффектов внешней среды проведена с использованием уже существующей модели. Для этого стандартная ошибка модели распределена по отдельным наблюдениям, каждое из которых представляет отрасль экономики. Полученным значениям ВЭ дана логичная экономическая интерпретация, в связи с чем предложенный подход является корректным. Идентифицированное уравнение регрессии с ВЭ имеет вид

$$\text{ИРП} = 3,011 - 0,104 \cdot \text{КЗ} - 0,201 \cdot \text{ФЕ} - 0,439 \cdot \text{ТЕД} + 1 \cdot \text{ВЭ}. \quad (1)$$

Корреляционный анализ показал, что наиболее значимыми факторами, оказавшими влияние на рост производства, являются ФЕ ($R = -0,7$) и ВЭ ($R = 0,69$). Прочие факторы, в том числе и ДМР, существенно не воздействовали на рост отраслей экономики. В результате анализа также выявлено отсутствие статистически значимой зависимости между фактором ДМР и КЗ, т.е. отрасли, преимущественно использующие МР, не выделяются технологической замкнутостью, что объясняет незначительность объема ВДС, создаваемого в этих отраслях.

Отсутствие значимой корреляционной зависимости между ДМР и ВЭ свидетельствует о том, что на развитие отраслей с высокой ДМР не оказали видимого положительного влияния внешние условия, что объясняется низкой степенью адаптации сформированной производственной базы к изменяющимся условиям. Высокая степень влияния ВЭ на рост отраслей национальной экономики обуславливает необходимость применения ситуационного подхода к управлению.

Развитие высокотехнологичных производств с высокой культурой управления, использующих МР, позволило бы реформировать отраслевую структуру белорусской экономики и придать ей большую устойчивость к непредсказуемым колебаниям мировых цен на сырье.

С учетом выявленных факторов роста и проблем, препятствующих использованию МР в экономике Республики Беларусь, для решения задачи эффективного их применения к стратегиям предприятий должны предъявляться следующие требования:

1) технологическая модернизация предприятий. В условиях кризиса ликвидности ее проведение является достаточно сложной задачей, требующей стратегического подхода к определению направлений инвестиций, т.е. должны интенсивно инвестироваться те производства, которые в будущем могут обеспечить больший рост валовой добавленной стоимости;

2) формирование замкнутых цепочек создания стоимости, позволяющих более продуктивно использовать имеющиеся природные ресурсы и, соответственно, создавать больше добавленной стоимости на территории страны, экспортируя не сырьевые ресурсы, а готовую продукцию;

3) адаптивность менеджмента, которая предполагает гибкое управление организацией в соответствии с изменениями внешнего окружения.

В третьей главе «Разработка методического аппарата по экономическому обоснованию стратегий введения в хозяйственный оборот местных природных ресурсов» обоснованы методические подходы к экономической оценке вовлечения МР в хозяйственный оборот. Апробация разработанных методик на примере конкретных видов природных ресурсов позволяет утверждать, что их применение целесообразно при принятии решений на предприятиях, ориентированных на использование местных ресурсов. Общим для них является выбор варианта, ведущего к увеличению доли ДС в цене продукции.

1. Методика обоснования решений по экспорту продукции на МР применима для биржевых товаров. Критерием выбора в ней определен размер ДС, созданной на физическую единицу использованного местного ресурса. Применение методики для обоснования решений по экспорту продукции на ГОЛХУ «Костюковичский опытный лесхоз» позволило обосновать решение, при принятии которого размер добавленной стоимости на единицу использованного местного ресурса увеличивается с 78 652 до 162 196 р./м³.

2. Методика оценки эффективности поставки продукции на МР на внутренний рынок в замкнутых бизнес-процессах предусматривает использование в качестве критерия выбора минимального значения величины нормированных к цене и качеству материальных затрат:

$$\text{НМЗ}_i = \frac{\text{МЗ}_i}{I n_i}, \quad (2)$$

где НМЗ_{*i*} — нормированные материальные затраты *i*-го варианта, р.;

МЗ_{*i*} — материальные затраты по *i*-му варианту, р.;

I n_i — интегральный индекс предпочтительности *i*-го варианта.

Условием реализации разработанной методики является формирование механизма согласования решений между самостоятельными субъектами хозяйствования, ориентированного на обеспечение макроэкономической эффективности производства. Ее применение на ОАО «Макродор» позволило обосновать решение, обеспечивающее рост добавленной стоимости по всему бизнес-процессу в среднем на 6298 р./т условной продукции.

3. Методика оценки инвестиций в МР наряду с традиционными показателями коммерческой эффективности ИП предполагает использование таких показателей, как эффективность чистого экспорта / импортозамещения, которая в общем виде проявляется в увеличении чистого притока валютных средств в экономику, и приростная капиталоемкость (критерий согласования коммерческой и макроэкономической эффективности):

$$ПК = \frac{К}{ДС}, \quad (3)$$

где ПК — приростная капиталоемкость, отн. ед.;

К — инвестируемый капитал в планируемый проект или среднегодовая стоимость ОПФ для действующего проекта, р.;

ДС — добавленная стоимость, р./год.

Сопоставление значения ПК инвестиционного проекта по модернизации линии разлива минеральной воды «Боровая» со среднеотраслевыми значениями различных стран позволило выявить его высокую социально-экономическую эффективность.

Применение вышеперечисленных методик на предприятиях лесного хозяйства и деревообработки, дорожного строительства, пищевой промышленности дало возможность обосновать стратегические направления развития предприятий, использующих МР:

- стратегия реинвестирования доходов от экспорта сырья в технологическое перевооружение с целью организации цикла глубокой переработки. Проведенный анализ показал, что в условиях колебания цен, продукция глубокой переработки не так падает в цене, более того, ее экспорт позволяет получить больший размер добавленной стоимости на единицу использованного МР, чем при экспорте сырья. Для менее ценных ресурсов более целесообразна переработка на месте в связи со снижением стоимости транспортировки.

Организация производств по глубокой переработке сырья требует больших капитальных затрат. В качестве перспективной стратегии привлечения инвестиционных ресурсов предложено осуществление инвестиций из средств предприятий лесного комплекса. Их аккумулирование возможно в результате вертикальной интеграции.

Одним из путей создания вертикально интегрированных структур в лесном комплексе является инвестирование средств, полученных от экспорта лесопроизводства, в строительство производств по ее переработке:

- в период высоких цен на сырье следует инвестировать дополнительный доход от продажи сырья в развитие технологий по его глубокой переработке;

- в периоды, когда рыночные цены на сырье низкие, необходимо увеличивать объемы переработки сырья, что позволит окупить затраты на модернизацию производства;

- стратегия совместного управления цепочкой создания стоимости и формирования согласованной политики технологической модернизации предприятий в рамках производственного цикла. С точки зрения макроэкономической эффективности целесообразно согласовывать интересы самостоятельных предприятий, осуществляющих переработку местных ресурсов и характеризующихся замкнутыми бизнес-процессами, ориентируя их на взаимовыгодное сотрудничество, обеспечивающее рост добавленной стоимости и экономию материальных затрат по всему бизнес-процессу. Так, например, выявлено, что реализация стратегии совместного управления цепочкой создания стоимости на ОАО «Макродор» приведет к снижению годовой себестоимости продукции на 518 136 тыс. р. при сохранении прежних объемов производства;

- практические рекомендации по применению критерия приростной капиталоемкости для оценки социально-экономической эффективности инвестиционных проектов использования местных природных ресурсов, разработанные на основе апробации методики оценки инвестиционных проектов на примере обновления технологической линии по производству минеральной воды «Боровая».

В идеальном случае проект применения МР должен быть эффективным по двум направлениям: 1) коммерческая эффективность; 2) минимальная приростная капиталоемкость.

Приоритет в финансировании и реализации отдается проектам, имеющим высокие показатели коммерческой (внутренняя норма рентабельности) и социально-экономической эффективности (ПК). Коммерчески выгодные проекты с низкой социально-экономической эффективностью могут быть приняты к реализации лишь при условии заинтересованности частных инвесторов в полном финансовом обеспечении без каких-либо льгот и преференций. Реализация проектов, обладающих на начальном этапе оценки недостаточно высокой коммерческой эффективностью, возможна при наличии высокой социально-экономической эффективности. В данном случае при разработке бизнес-плана следует подбирать условия, при выполнении которых проект станет коммерчески окупаемым.

Осуществление проектов применения МР с низкой коммерческой и социально-экономической эффективностью должно быть отложено.

Таким образом, установлено, что основным препятствием для решения проблемы хозяйственного использования местных видов природных ресурсов в Беларуси является необходимость значительных капиталовложений в модернизацию производства.

ЗАКЛЮЧЕНИЕ

Основные научные результаты диссертации. Проведенное исследование дало возможность сформулировать следующие выводы:

1. Проведенный теоретический анализ позволил констатировать тот факт, что вклад природно-ресурсного потенциала в экономический рост значителен, однако его оценка политизирована и непрозрачна. Дефицит достоверной информации в части вклада природных ресурсов в экономический рост создает проблемы управления природными ресурсами, в том числе и МР.

Выявленная изменчивость потребности в МР по фазам МЭЦ обуславливает необходимость применения ситуационного подхода к управлению их хозяйственным использованием.

Рост целесообразности вовлечения МР в хозяйственный оборот связан с долгосрочными эффектами, поэтому государство должно поддерживать и стимулировать на микроуровне направления хозяйственного использования МР, которые создают максимальный макроэкономический эффект.

Оценку макроэкономической эффективности хозяйственного использования МР наиболее предпочтительно осуществлять на основе показателя валовой добавленной стоимости. Она может применяться на всех стадиях МЭЦ и является методом согласования микро- и макроэкономических решений при оценке результатов реализации локальных проектов.

Стратегическими приоритетами развития производств на МР, направленными на увеличение доли добавленной стоимости в цене продуктов, производимых с использованием МР, как основы расширения их хозяйственного использования являются: увеличение экономической ренты за использование природных ресурсов; реализация полного технологического цикла производства конечной продукции; повышение глубины переработки исходного сырья; оптимизация межотраслевой структуры производства ВВП; установление трансфертных цен [3, 7, 8, 9, 12, 13].

2. В результате ретроспективного анализа установлено, что использование в отрасли МР не оказывает существенного влияния на рост производства. Сформулированы основные причины, препятствующие росту отраслей с высокой долей МР:

- недостаточно глубокая переработка МР в продукцию конечного потребления, что подтверждается отсутствием корреляции между долей местных ресурсов и коэффициентом замкнутости;

- низкая конкурентоспособность продукции, производимой в отраслях с высокой долей местных природных ресурсов, обусловленная использованием морально и физически устаревшего оборудования и недостаточным применением инновационных инструментов управления.

С учетом выявленных в ходе ретроспективного анализа факторов роста и проблем, препятствующих использованию МР в отраслях экономики Республики Беларусь, к стратегиям предприятий, использующих преимущественно МР, должны предъявляться следующие требования:

- технологическая модернизация производства, требующая стратегического подхода к определению направлений инвестиций, т.е. должны интенсивно инвестироваться те производства, которые в будущем могут обеспечить больший рост валовой добавленной стоимости;

- формирование замкнутых цепочек создания стоимости, позволяющих более продуктивно использовать имеющиеся природные ресурсы и, соответственно, создавать больше добавленной стоимости на территории страны, экспортируя не сырьевые ресурсы, а готовую продукцию;

- адаптивность менеджмента, которая предполагает гибкое управление организацией в соответствии с изменениями внешнего окружения. Ориентация на собственные ресурсы и развитие высокотехнологичных отраслей с опорой на внутренний спрос ведут к структурному реформированию и формированию диверсифицированной экономики, устойчивой к колебаниям цен на сырьевых рынках. При этом собственная ресурсная база обеспечивает защиту от роста цен и дефицита ресурсов на мировых рынках, а наличие передовых технологий — продуктивность их использования [1, 3, 4, 5, 10–14].

3. Обоснованы методические подходы к экономической оценке вовлечения природных ресурсов в хозяйственный оборот. Общим для предлагаемых методик является выбор варианта, ведущего к увеличению доли добавленной стоимости в цене продукции:

1) методика обоснования решений по экспорту продукции на МР применима для биржевых товаров. Критерием выбора в ней определен размер добавленной стоимости, созданной на физическую единицу использованного МР. Предложенная методика, в отличие от существующих, позволяет принимать решения по экспорту продукции на МР в соответствии с изменениями МЭЦ и увеличивать долю добавленной стоимости в экспорте;

2) методика оценки эффективности поставки продукции на МР на внутренний рынок в замкнутых бизнес-процессах предусматривает использование в качестве критерия выбора минимального значения величины нормированных материальных затрат. В отличие от применяемых, она дает возможность осуществить выбор более эффективного варианта использования МР, обеспечи-

вающего рост добавленной стоимости и экономию материальных затрат по всему бизнес-процессу;

3) методика оценки инвестиций в МР предписывает принимать к реализации проект, имеющий минимальное значение по ключевому показателю (приростная капиталоемкость). В отличие от существующих, она позволяет определять социально-экономическую эффективность инвестиционных проектов и учитывать вклад локальных проектов в ВВП [2, 6, 7, 9, 15–18].

4. Применение авторских методик на предприятиях лесного хозяйства и деревообработки (ГОЛХУ «Костюковичский опытный лесхоз»), дорожного строительства (ОАО «Макродор»), пищевой промышленности (производство минеральной воды на базе ГУ «Санаторий «Боровое») позволило обосновать стратегические направления развития предприятий, использующих МР:

- стратегия реинвестирования доходов от экспорта сырья в технологическое перевооружение с целью организации цикла глубокой переработки. Ее принципиальное отличие от существующих заключается в обосновании механизма создания вертикально интегрированных структур через инвестирование свободных средств, полученных от экспорта МР, в строительство предприятий по их переработке. Предложенная схема взаимодействия заготовительных и обрабатывающих производств учитывает цикличность изменения потребности в МР и может применяться на любых предприятиях, добывающих и перерабатывающих местные виды природных ресурсов;

- стратегия совместного управления цепочкой создания стоимости и формирования согласованной политики технологической модернизации предприятий в рамках производственного цикла. Ее новизна заключается в обосновании целесообразности согласования интересов самостоятельных предприятий, осуществляющих переработку местных природных ресурсов и характеризующихся замкнутыми бизнес-процессами, в сочетании с ориентацией на взаимовыгодное сотрудничество, обеспечивающее рост добавленной стоимости и экономию материальных затрат по всему бизнес-процессу;

- практические рекомендации по применению критерия приростной капиталоемкости: проект применения МР должен быть эффективным по двум направлениям: 1) коммерческая эффективность; 2) приростная капиталоемкость.

Реализация проектов, не соответствующих этим направлениям, должна быть отложена.

Установлено, что основным препятствием для решения проблемы хозяйственного использования местных видов природных ресурсов в Беларуси является необходимость значительных капиталовложений в модернизацию производства [2, 6, 7, 9, 15–18].

Рекомендации по практическому использованию результатов диссертации и рекомендации, содержащиеся в диссертации, предназначены для практики хо-

зяйствования ГУ «Санаторий «Боровое» (акт о внедрении от 19.01.2009 г.), учебный процесс УО «Полесский государственный университет» (акт о внедрении от 02.09.2010 г.). Методические материалы апробированы при организации научно-практических семинаров и курсов повышения квалификации руководящих работников предприятий и организаций — членов Белорусской торгово-промышленной палаты Пинского региона (справка о внедрении от 24.03.2008 г.) и в практике деятельности ГОЛХУ «Костюковичский опытный лесхоз» (справка о внедрении от 20.03.2009 г.).

Полученные результаты могут быть использованы управленческим персоналом предприятий, использующих местные природные ресурсы, а также государственными органами и другими заинтересованными сторонами в процессе принятия решений:

- по разработке стратегии развития предприятий, использующих МР в хозяйственном процессе;
- распределению ресурсов, в том числе финансовых, между субъектами хозяйствования, составляющими единый технологический цикл;
- структурной организации субъектов хозяйствования как на региональном, так и на отраслевом уровнях.

СПИСОК ПУБЛИКАЦИЙ СОИСКАТЕЛЯ ПО ТЕМЕ ДИССЕРТАЦИИ

Разделы в монографиях

1. Вертай, С.П. Инновационные факторы обеспечения устойчивости предприятий / А.А. Быков, С.П. Вертай, О.Д. Колб // Инновационное развитие звеньев экономики / А.А. Быков [и др.] ; под ред. А.А. Быкова, М.И. Ноздрина-Плотницкого. — Минск, 2009. — Раздел. 2.1. — С. 43–55.

2. Вертай, С.П. Промышленность как потребитель инвестиционных ресурсов / С.П. Вертай // Теоретико-методологические основы формирования и устойчивого развития национальной банковской системы / К.К. Шебеко [и др.] ; Полес. гос. ун-т ; под общ. ред. К.К. Шебеко. — Пинск, 2009. — Раздел. 1.2.1. — С. 84–88.

Статьи в научных рецензируемых журналах

3. Вертай, С.П. Перспективы использования местных природных ресурсов в обеспечении устойчивости национальной экономики / А.А. Быков, С.П. Вертай, Е.Н. Лапченко // Белорус. экон. журн. — 2008. — № 1. — С. 26–35.

4. Вертай, С.П. Оценка перспектив экономического роста отраслей белорусской экономики, использующих местные виды природных ресурсов /

А.А. Быков, С.П. Вертай // Экон. бюл. Науч.-исслед. экон. ин-та М-ва экономики Респ. Беларусь. — 2008. — № 7. — С. 39–51.

5. Вертай, С.П. Ретроспективная оценка роли местных природных ресурсов в обеспечении роста отраслей белорусской экономики / А.А. Быков, С.П. Вертай, И.А. Янковский // Экономика и банки. — 2009. — № 1. — С. 28–37.

6. Вертай, С.П. Обоснование развития деревообрабатывающих производств с глубокой переработкой сырья (на примере Костюковичского опытного лесхоза) / С.П. Вертай // Тр. Минск. ин-та упр. — 2009. — № 2. — С. 9–17.

7. Вертай, С.П. Теоретические подходы к обоснованию продуктивного использования местных природных ресурсов / А.А. Быков, С.П. Вертай // Белорус. экон. журн. — 2009. — № 4. — С. 77–87.

Статья в научно-практическом журнале

8. Vertai, S. Challenges and prospects in economic use of local natural resources in Belarus / A. Bykov, S. Vertai // Baltic Rim Economies. — 2010. — № 1. — P. 39.

Статьи в сборниках научных трудов

9. Вертай, С.П. Критерии оценки эффективности проектов введения в хозяйственный оборот местных природных ресурсов / А.А. Быков, С.П. Вертай, Д.С. Шаврук, Ю.А. Шаврук // Государственное регулирование экономики и повышение эффективности деятельности субъектов хозяйствования : сб. ст. : в 2 ч. / Акад. упр. при Президенте Респ. Беларусь ; редкол.: С.А. Пелих (пред.) [и др.]. — Ч. 2. — Минск, 2009. — С. 24–27.

10. Вертай, С.П. Требования, предъявляемые к стратегиям предприятий, использующих местные природные ресурсы / С.П. Вертай // Государственное регулирование экономики и повышение эффективности деятельности субъектов хозяйствования : сб. ст. : в 2 ч. / Акад. упр. при Президенте Респ. Беларусь ; редкол.: С.А. Пелих (пред.) [и др.]. — Минск, 2009. — Ч. 2. — С. 27–28.

Материалы конференций, семинаров

11. Вертай, С.П. Роль местных ресурсов в обеспечении устойчивого развития экономики / С.П. Вертай // Устойчивое развитие экономики: состояние, проблемы, перспективы : материалы II междунар. науч.-практ. конф., Пинск, 15–17 апр. 2008 г. / Полес. гос. ун-т ; редкол.: К.К. Шебеко [и др.]. — Пинск, 2008. — С. 12–13.

12. Вертай, С.П. Стратегии роста, основанные на местных ресурсах, как фактор обеспечения устойчивости национальной экономики / С.П. Вертай // Национальная экономика Республики Беларусь: проблемы и перспективы развития : материалы междунар. науч.-практ. конф. студентов и молодых ученых, посвящ. 75-летию Белорус. гос. экон. ун-та, Минск, 23–25 апр. 2008 г. / Белорус. гос. экон. ун-т ; редкол.: Г.А. Короленок (гл. ред.) [и др.]. — Минск, 2008. — С. 220–221.

13. Вертай, С.П. Актуальность применения кластерной теории для развития экономик, использующих местные природные ресурсы / С.П. Вертай // Проблемы теории и практики формирования белорусской экономической модели (к 120-летию со дня рождения В.В. Куйбышева) : сб. материалов междунар. науч.-практ. конф., Минск, 30 мая 2008 г. / Ин-т экономики Нац. акад. наук Беларуси ; редкол.: М.В. Мясникович [и др.]. — Минск, 2008. — С. 391–393.

14. Вертай, С.П. Перспективные организационные формы бизнеса, позволяющие эффективно использовать местные ресурсы / С.П. Вертай // Экономический рост в условиях трансформации : материалы междунар. науч.-практ. семинара, Витебск, 23 окт. 2008 г. / Витеб. гос. технол. ун-т ; редкол.: В.В. Пятов [и др.]. — Витебск, 2008. — С. 57–60.

15. Вертай, С.П. Перспективы развития деревообрабатывающего производства на базе Костюковичского опытного лесхоза / А.А. Быков, С.П. Вертай, А.А. Симуков // Теория и практика предпринимательской деятельности : материалы III междунар. науч.-практ. конф. ученых и специалистов, Симферополь, 15–18 апр. 2009 г. / Таврич. нац. ун-т. — Симферополь, 2009. — С. 18–20.

16. Вертай, С.П. Стратегическая направленность инвестиций / С.П. Вертай // Устойчивое развитие экономики: состояние, проблемы, перспективы : материалы III междунар. науч.-практ. конф., Пинск, 23–25 апр. 2009 г. / Полес. гос. ун-т ; редкол.: К.К. Шебеко [и др.]. — Пинск, 2009. — С. 9–10.

17. Вертай, С.П. Методический подход к обоснованию экспорта продукции из местных природных ресурсов / С.П. Вертай // Проблемы прогнозирования и государственного регулирования социально-экономического развития : материалы X междунар. науч. конф., Минск, 15–16 окт. 2009 г. : в 4 т. / Науч.-исслед. экон. ин-т М-ва экономики Респ. Беларусь ; редкол.: С.С. Полоник [и др.]. — Минск, 2009. — Т. 4. — С. 113–115.

18. Вертай, С.П. Оценка макроэкономической эффективности производства асфальтобетонных смесей при их поставке на внутренний рынок / С.П. Вертай, Л.Л. Ляшко // Социально-экономическое развитие предприятий и регионов Беларуси: инновации, социальные ориентиры, глобализация : материалы докл. междунар. науч.-практ. конф., Витебск, 28–29 окт. 2009 г. : в 2 ч. / Витеб. гос. технол. ун-т ; редкол.: В.В. Пятов [и др.]. — Витебск, 2009. — Ч. 1. — С. 115–118.

РЭЗЮМЭ

Вяртай Святлана Пятроўна

Фармаванне стратэгіі развіцця прадпрыемстваў, якія выкарыстоўваюць мясцовыя віды прыродных рэсурсаў

Ключавыя словы: мясцовыя прыродныя рэсурсы, даданая вартасць, прыростная капіталаёмкасць, вертыкальная інтэграцыя, стратэгія рэінвеставання, стратэгія сумеснага кіравання ланцужком стварэння кошту.

Мэта працы: вызначэнне стратэгічных накірункаў развіцця прадпрыемстваў, якія выкарыстоўваюць мясцовыя прыродныя рэсурсы, і распрацоўка метадычнага апарата для эканамічнага абгрунтавання рашэнняў па ўводзінах мясцовых рэсурсаў у гаспадарчас абарачэнне.

Метады даследавання: назіранне, эканамічны аналіз, матэматычная стацтыстыка.

Атрыманыя вынікі і іх навізна: сфармуляваны тэарэтычныя і метадычныя падыходы да распрацоўкі стратэгіі прадуктыўнага выкарыстання мясцовых рэсурсаў; выкананы рэтраспектыўны аналіз уплыву мясцовых прыродных рэсурсаў на рост вытворчасці ў галінах беларускай эканомікі; распрацаваны комплекс метадык для эканамічнага абгрунтавання праектаў гаспадарчага выкарыстання мясцовых прыродных рэсурсаў; абгрунтаваны стратэгіі рэінвеставання прыбыткаў і фармавання ўзгодненай палітыкі тэхналагічнай мадэрнізацыі прадпрыемстваў у рамках вытворчага цыклу.

Рэкамендацыі па выкарыстанні. Вынікі і рэкамендацыі дысертацыйнага даследавання укаранены ў практыку гаспадарання ДУ «Санаторый «Баравос», навучальны працэс УА «Палескі дзяржаўны ўніверсітэт». Метадычныя матэрыялы апрабаваны пры арганізацыі навукова-практычных семінараў і курсаў павышэння кваліфікацыі кіруючых работнікаў прадпрыемстваў і арганізацый — членаў Беларускай гандлёва-прамысловай палаты Пінскага рэгіёна, у практыцы дзейнасці ДВЛУ «Касцюковіцкі вопытны лягас».

Галіна выкарыстання: прыняцце рашэнняў па ўцягванні прыродных рэсурсаў у гаспадарчас абарачэнне кіраўнічым персаналам прадпрыемстваў, якія ажыццяўляюць матэрыяльную вытворчасць пераважна праз здабычу або працоўку мясцовых відаў прыродных рэсурсаў.

РЕЗЮМЕ

Вертай Светлана Петровна

Формирование стратегии развития предприятий, использующих местные виды природных ресурсов

Ключевые слова: местные природные ресурсы, добавленная стоимость, природная капиталоемкость, вертикальная интеграция, стратегия реинвестирования, стратегия совместного управления цепочкой создания стоимости.

Цель работы: определение стратегических направлений развития предприятий, использующих местные природные ресурсы, и разработка методического аппарата для экономического обоснования решений по введению местных ресурсов в хозяйственный оборот.

Методы исследования: наблюдение, экономический анализ, математическая статистика.

Полученные результаты и их новизна: сформулированы теоретические и методические подходы к разработке стратегий продуктивного использования местных ресурсов; выполнен ретроспективный анализ влияния местных природных ресурсов на рост производства в отраслях белорусской экономики; разработан комплекс методик для экономического обоснования проектов хозяйственного использования местных природных ресурсов; обоснованы стратегии реинвестирования доходов и формирования согласованной политики технологической модернизации предприятий в рамках производственного цикла.

Рекомендации по использованию. Результаты и рекомендации диссертационного исследования внедрены в практику хозяйствования ГУ «Санаторий «Боровое», учебный процесс УО «Полесский государственный университет». Методические материалы апробированы при организации научно-практических семинаров и курсов повышения квалификации руководящих работников предприятий и организаций — членов Белорусской торгово-промышленной палаты Пинского региона и в практике деятельности ГОЛХУ «Костюковичский опытный лесхоз».

Область применения: принятие решений по вовлечению природных ресурсов в хозяйственный оборот управленческим персоналом предприятий, осуществляющих материальное производство преимущественно посредством добычи или переработки местных видов природных ресурсов.

SUMMARY

Svetlana Vertai

Forming the development strategy of enterprises using local kinds of natural resources

Keywords: local natural resources, value added, incremental capital intensity, vertical integration, reinvestment strategy, unified management strategy of a cost creation chain.

Goal of the research: to identify strategic areas in developing enterprises that use local natural resources, and to work out the methodical apparatus for the economic substantiation of the decisions about putting local resources into economic circulation.

Methods of research: observation, the economic analysis, the mathematical statistics.

Findings and their newness: Theoretical and methodological approaches to working out of strategy of productive use local natural resources are formulated; the retrospective analysis of the influence of local natural resources on production growth in branches of the Belarusian economy is done; the complex of techniques for the economic substantiation of projects of the economic use of local natural resources is worked out; the strategy of income reinvestment and forming the coordinated policy of technological modernization by enterprises within a production cycle is substantiated.

Recommendations on implementation. Results and recommendations of the dissertation research were put to use in managing SI «Sanatorium «Borovoe», in the study process EE «Polesky State University». Methodological matters were tested while organizing seminars and qualification upgrading courses for executives of the enterprises and organizations who are the members of Belarusian chamber of commerce and industry (Pinsk region) and in SPFEI «Kostjukovichsky pilot forestry enterprise».

Area of application: making decisions by the executive staff to involve natural resources in economic circulation at the enterprises carrying out production of goods, mainly by means of extraction or processing the local kinds of natural resources.

Редактор и корректор *Г.В. Андропова*
Технический редактор *О.В. Амбарцумова*
Компьютерный дизайн *Е.А. Быковская*

Подписано в печать 06.12.2010. Формат 60×84/16. Бумага офсетная. Гарнитура Times New Roman. Офсетная печать. Усл. печ. л. 1,6. Уч.-изд. л. 1,4. Тираж 66 экз. Заказ 292

УО «Белорусский государственный экономический университет».
Лицензия издательская № 02330/0494500 от 08.04.2009.
220070, Минск, просп. Партизанский, 26.

Отпечатано в УО «Белорусский государственный экономический университет».
Лицензия полиграфическая № 02330/0494173 от 03.04.2009.
220070, Минск, просп. Партизанский, 26.