

Чрезмерная концентрация ресурсов в руках небольшого числа людей негативно влияет на преодоление нищеты, социальную стабильность и сплоченность, неизбежно усиливает социальную напряженность и лишает общество главной опоры для его долгосрочного развития [3, с. 20]. Проблема бедности неразрывно связана с проблемой неравенства доходов. Для бедных слоев населения характерны низкий уровень и качество жизни, высокая смертность (в том числе детская); значительная часть правонарушений также совершается представителями бедного населения. Ввиду этих соображений, а также в соответствии с принципами социальной справедливости и общепринятыми нормами в демократическом государстве снижение размеров бедности является одной из целей государства, реализация которой осуществляется с помощью политики перераспределения доходов [2, с. 125].

Источники

1. *Миланович, Б.* Более или менее / Б. Миланович // *Финансы и развитие.* — 2011. — № 3 (48). — С. 6–12.
2. *Тарасевич, Л. С.* Пятьдесят лекций по экономике / Л. С. Тарасевич, В. М. Гальперин, С. М. Игнатьев. — СПб.: Экон. шк., 2000. — 862 с.
3. *Данканич, С. А.* Неравенство доходов населения: виды и последствия / С. А. Данканич // *Проблемы современной экономики.* — 2011. — № 3 (38). — С. 15–23.

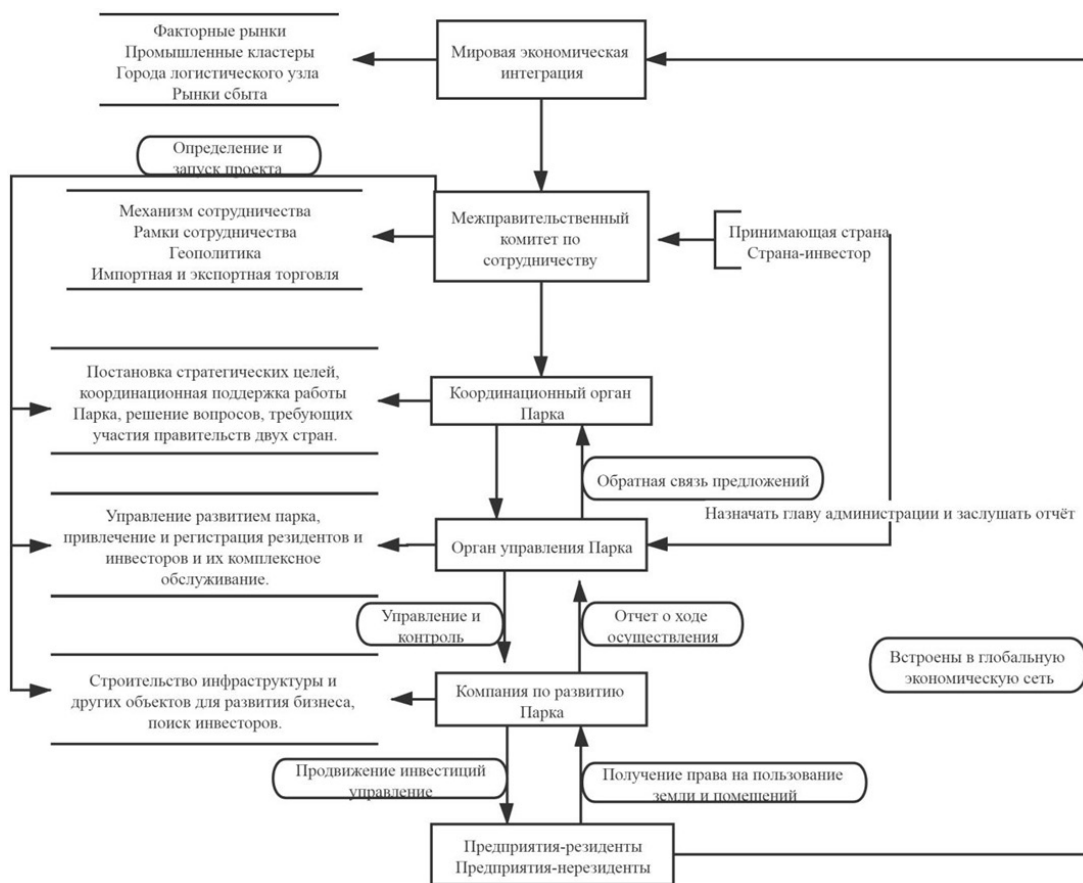
<http://edoc.bseu.by>

Чжан ПэнФэй, аспирант
zhangpengfly@foxmail.com
БГУ (Минск)

МОДЕЛЬ РЕГУЛИРОВАНИЯ МЕЖГОСУДАРСТВЕННЫХ ИНДУСТРИАЛЬНЫХ ПАРКОВ

В контексте интеграции мировой экономики в последние годы появляется все больше и больше совместных индустриальных парков (далее — ИП), созданных в результате сотрудничества между государствами. Лидерами среди таких стран являются Китай и Сингапур. Например, по состоянию на сентябрь 2018 г. китайские предприятия строили 113 ИП в 46 странах. Такие ИП имеют серьезный международный авторитет, большую территорию и огромные инвестиции. Вместе с тем, чтобы эффективно и своевременно решать проблемы в развитии ИП, большинству межправительственных ИП необходимо создавать межправительственные рамки и механизм сотрудничества по высокому стандарту. Этот регулирующий механизм формируется несколькими слоями управляющих агентств от межгосударственного уровня до конкретного ИП (см. рисунок). В процессе сотрудничества принимающие страны получают экономический эффект (например, налогообложение) и социальный эффект (например, занятость), в то время как инвесторы также могут получить рыночные и другие ресурсы. Кроме того, по сравнению с зарубежной деловой деятельностью транснациональных корпораций межправительственные ИП ставят перед собой еще другие цели, заключающиеся в содействии экономическому сотрудничеству с принимающей страной, оказании помощи в целях развития и достижении определенных стратегических планов.

Индустриальный парк Сучжоу в Китае, совместно построенный Китаем и Сингапуром, кроме целей экономического и торгового сотрудничества для КНР также полезен использованием опыта эффективного административного управления Сингапура. В настоящее время межгосударственные совместные индустриальные парки привлекают все больше внимания международного сообщества и научной общественности.



Модель регулирования межгосударственных промышленных парков
(на примере китайско-сингапурского парка Сучжоу в Китае)

Г. О. Читая, д-р экон. наук, доцент
chitayag@yahoo.com
А. Н. Андриевская, магистрант
sasha.andrievskaya@rambler.ru
БГЭУ (Минск)

<http://edoc.bseu.by>

ОЦЕНКА ЗАНЯТОСТИ НАСЕЛЕНИЯ В РЕГИОНАХ РЕСПУБЛИКИ БЕЛАРУСЬ

Рынок труда не в состоянии самостоятельно справиться с возникающими проблемами в сфере занятости, поэтому государство прибегает к ряду мер, нацеленных на достижение рациональной и эффективной занятости населения, а также предотвращение безработицы. Обеспечение занятости и низкая безработица населения — основа динамичного развития страны.

Анализ динамики уровня безработицы в Республике Беларусь показывает, что в 2020 г. за помощью в трудоустройстве в органы занятости и социальной защиты обратилось около 152,7 тыс. чел. (85,6 % уровня 2019 г.), 70,7 тыс. чел. были зарегистрирова-