

СОВЕРШЕНСТВОВАНИЕ СИСТЕМЫ ПОКАЗАТЕЛЕЙ РЕНТАБЕЛЬНОСТИ

В условиях трансформации экономики основной задачей хозяйствующих субъектов и необходимым условием их успешного функционирования является получение прибыли в процессе деятельности. По этой причине основное внимание управленцев фокусируется на определении эффективности деятельности предприятия. Для целей измерения и оценки эффективности работы используется широкий ряд экономических показателей. Центральное место среди них занимает показатель рентабельности. В общем виде этот показатель представляет собой отношение прибыли к величине примененных либо потребленных ресурсов. Однако множество вариантов числителя и знаменателя этого показателя приводит к тому, что в настоящее время в экономической литературе можно встретить довольно большое количество самых разнообразных показателей рентабельности. Большое число возможных показателей рентабельности приводит к необходимости их систематизации, выделению ключевых показателей, т.к. принятие обоснованных управленческих решений возможно лишь на основе структурированной системы, ориентированной на определенную цель. Предлагаемые сегодня в экономической литературе варианты систематизации сводятся в основном к разделению всего множества показателей на группы без создания иерархической структуры и определения места в ней каждого показателя. Следует отметить, что большое число показателей усложняет проведение анализа и мешает выработке на основании его результатов целенаправленных решений.

На наш взгляд, целесообразным было бы применение системы, состоящей из ряда обобщающих и частных показателей рентабельности, показателей структуры прибыли и примененного капитала, показателей оборачиваемости капитала.

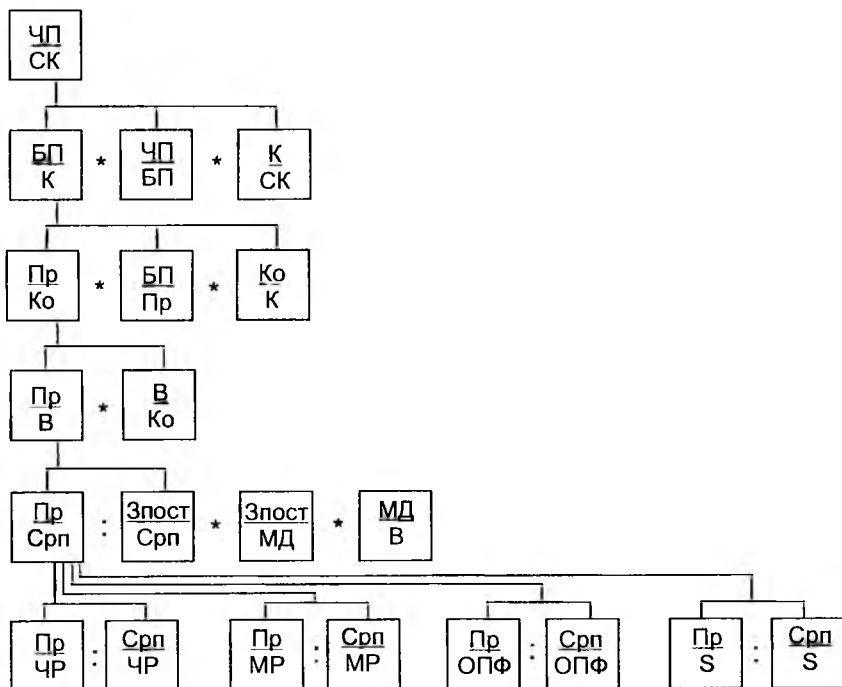


Рис. Система показателей для оценки эффективности работы предприятия

- где ЧП — чистая прибыль;
 СК — собственный капитал;
 БП — балансовая прибыль;
 К — совокупный капитал;
 Пр — прибыль от реализации;
 Ко — капитал операционный;
 В — выручка от реализации;
 Срп — себестоимость реализованной продукции;
 Зпост — сумма постоянных затрат;
 МД — маржинальный доход;
 ЧР — численность работников;
 МР — материальные ресурсы;
 ОПФ — основные производственные фонды;
 S — площадь сельскохозяйственных угодий.

Данная система имеет иерархическую структуру. Во главе ее находится показатель рентабельности собственного капитала. Ключевое значение данного показателя признается большинством авторов, в силу его способности характеризовать возможность получения достаточной прибыли на инвестированный капитал, возможность приращения собственного капитала. Кроме рентабельности собственного капитала, в систему в качестве обобщающих включены и такие показатели как рентабельность совокупного капитала, рентабельность операционного капитала. Система также включает и частные показатели эффективности использования отдельных ресурсов. Это позволяет отследить влияние изменения эффективности использования отдельных ресурсов на обобщающие показатели эффективности работы предприятия. Применение такой системы позволит комплексно оценить эффективность использования имеющихся ресурсов, деловую активность, возможности дальнейшего экономического роста сельскохозяйственных предприятий.

И.В. Макаренко, Е.П. Силакова, БГТУ (Минск)

АНАЛИЗ ДЕБИТОРСКОЙ ЗАДОЛЖЕННОСТИ И ЕЕ КОНТРОЛИНГ

В настоящее время нарушение механизма самовоспроизводства оборотных средств большинства предприятий вызвано значительным удельным весом дебиторской задолженности (более 70 % общей суммы текущих активов), посредством которой происходит отвлечение оборотных средств из материальной сферы в финансовую. Такое положение во многом обусловлено отсутствием на предприятии контролинга дебиторской задолженности.

Для прогнозирования денежных потоков предприятия необходимо систематически осуществлять анализ дебиторской задолженности, первым этапом которого является общая оценка динамики объема дебиторской задолженности в целом и в разрезе статей. При этом количественная диагностика дебиторской задолженности позволяет перейти к диагностике качественного ее состояния и определить динамику абсолютного и относительного размера просроченной деби-