

УЧРЕЖДЕНИЕ ОБРАЗОВАНИЯ
«БЕЛОРУССКИЙ ГОСУДАРСТВЕННЫЙ ЭКОНОМИЧЕСКИЙ УНИВЕРСИТЕТ»

УДК 332.14.024:001.89 (043.3)

ЛИСИЧЕНОК
ЕЛЕНА ПЕТРОВНА

**УПРАВЛЕНИЕ ФОРМИРОВАНИЕМ И РАЗВИТИЕМ
ИНТЕЛЛЕКТУАЛЬНОГО ПОТЕНЦИАЛА РЕГИОНА**

Автореферат диссертации на соискание ученой степени
кандидата экономических наук
по специальности 08.00.05 — экономика и управление народным хозяйством
(специализация — региональная экономика, управление инновациями)

Минск, 2008

Работа выполнена в УО «Полоцкий государственный университет»

Научный руководитель Богдан Нина Ивановна, доктор экономических наук, доцент, декан, УО «Белорусский государственный экономический университет», факультет финансов и банковского дела

Официальные оппоненты: Ванкевич Елена Васильевна, доктор экономических наук, профессор, заведующий кафедрой, УО «Витебский государственный технологический университет», кафедра менеджмента

Вертинская Татьяна Сергеевна, кандидат экономических наук, заведующий отделом, Институт экономики НАН Республики Беларусь, отдел теории регионалистики

Оппонирующая организация ГНУ «Научно-исследовательский экономический институт Министерства экономики Республики Беларусь»

Защита состоится 21 марта 2008 г. в 14.30 на заседании совета по защите диссертаций Д 02.07.02 при УО «Белорусский государственный экономический университет» по адресу: 220070, г. Минск, просп. Партизанский, 26, зал заседаний Совета (ауд. 205), тел. 249-51-07.

С диссертацией можно ознакомиться в библиотеке УО «Белорусский государственный экономический университет».

Автореферат разослан 20 февраля 2008 года.

Ученый секретарь
совета по защите диссертаций

Миксюк С.Ф.

ВВЕДЕНИЕ

Современная ситуация в мире свидетельствует о том, что существуют тенденции глобализации и перехода развитых стран к постиндустриальному обществу. Данные процессы влияют на социально-экономическое развитие Республики Беларусь и выводят на первый план проблемы укрепления конкурентоспособности, обеспечения экономической безопасности и устойчивости развития, повышения качества жизни населения.

Концентрация финансовых ресурсов на приоритетных направлениях научно-технической деятельности, создание и развитие инновационной среды предприятия и атмосферы инновационной восприимчивости, формирование государственной системы управления интеллектуальными ресурсами, налаживание и развитие внешних и внутренних коммуникационных каналов, а также поиск путей интеграции в отечественное и мировое экономическое пространство являются задачами, решение которых в значительной степени определяется уровнем осознания роли и степенью вовлечения в хозяйственный оборот ресурсов нематериального характера.

Во всех исследованиях роли факторов нематериального характера в социально-экономическом развитии и повышении конкурентоспособности государства наименее изученным остается региональный уровень. Однако формировать конкурентоспособность государства необходимо на всех уровнях управления: макро-, мезо- и микроуровне, а интеллектуальный потенциал является важнейшим стратегическим ресурсом государства и его регионов и основным фактором, определяющим их конкурентоспособность. В связи с этим вопросы формирования и развития интеллектуального потенциала на региональном уровне становятся особо актуальными. Но в настоящее время в теоретическом изучении данной категории имеются некоторые пробелы, затрудняющие практическое ее исследование на базе регионов Республики Беларусь.

ОБЩАЯ ХАРАКТЕРИСТИКА РАБОТЫ

Связь работы с крупными научными программами (проектами) и темами. Диссертационное исследование проводилось в тесной связи с государственными программами ориентированных фундаментальных исследований (ГКПОФИ) и государственными программами комплексных научных исследований (ГКПНИ). В частности, его результаты включены в научные темы УО «Белорусский государственный экономический университет» «Исследование факторов инновационного развития региона» (выполнялась в рамках ГПО-

ФИ «Национальная экономика и стратегия развития», № ГР 20042712, 2001—2005 гг.), «Разработка теоретико-методологических основ формирования национальной инновационной системы в условиях глобализации» (выполнялась в рамках ГКПНИ «Экономика и общество», № ГР 20062084, 2006 г.); УО «Полоцкий государственный университет» «Институциональные основы инновационного развития региона в условиях новой экономики» (выполнялась в рамках ГКПНИ «Экономика и общество», № ГР 20031343, 2001—2005 гг.).

Тема диссертационного исследования соответствует Перечню приоритетных направлений фундаментальных и прикладных научных исследований Республики Беларусь.

Цель и задачи исследования. Целью исследования является разработка теоретико-методологических и методических основ, а также практических рекомендаций по управлению формированием и развитием интеллектуального потенциала на региональном уровне.

Данная цель обусловила постановку и решение следующих задач:

- разработать теоретико-методологические основы формирования и развития интеллектуального потенциала региона в условиях перехода к постиндустриальному обществу, состоящие в определении его социально-экономической сущности, критериев классификации, особенностей управления на региональном уровне;
- разработать методику оценки уровня интеллектуального потенциала региона, применимую в условиях Республики Беларусь, и провести ее апробацию в Витебской области;
- разработать методологические основы формирования системы управления интеллектуальным потенциалом региона, позволяющие создать предпосылки для выявления основных направлений его совершенствования;
- предложить методические рекомендации по разработке программы формирования и развития интеллектуального потенциала региона, включающие концептуальные направления формирования и развития интеллектуального потенциала и инструментарий их реализации.

Объектом исследования является интеллектуальный потенциал регионов Республики Беларусь. Выбор объекта исследования обусловлен происходящими в мире процессами глобализации, перехода развитых стран к постиндустриальному обществу, необходимостью обеспечения устойчивого развития и экономической (прежде всего интеллектуальной) безопасности Республики Беларусь и ее регионов, что возможно в результате более интенсивного формирования и использования интеллектуального потенциала на региональном уровне. Предметом исследования являются процессы формирования, развития и использования интеллектуального потенциала региона.

Положения, выносимые на защиту.

1. Научное обоснование категории «интеллектуальный потенциал» и условий его формирования применительно к региональному уровню, включающее определение социально-экономической сущности категории «интеллектуальный потенциал региона», систему критериев его классификации (по принадлежности, роли в региональных производственно-хозяйственных процессах, характеру носителя), в отличие от имеющихся подходов учитывающее территориальные особенности формирования, структуру интеллектуального потенциала региона, что в совокупности развивает теоретико-методологические подходы к региональному управлению в инновационной экономике.

2. Методика оценки уровня и эффективности использования интеллектуального потенциала территориальной единицы, включающая систему показателей, сгруппированных по составляющим (человеческой, репутационной, инновационной, социальной), и порядок их обработки на основе метода многомерного сравнительного анализа, отличающаяся от существующих учетом комплекса факторов, воздействующих на структуру и динамику интеллектуального потенциала региона, определением результативности его использования и формой представления результатов. Методика позволяет органам местного управления и самоуправления осуществлять мониторинг тенденций формирования интеллектуального потенциала территориальной единицы (области, района, города), проводить сравнительный анализ с другими регионами, определять направления его развития и эффективность использования.

3. Методологические основы формирования системы управления интеллектуальным потенциалом региона, включающие определение целей, задач, подсистем управления (НИОКР и инновациями, человеческим потенциалом, социальными связями и отношениями в регионе, информационной и методической базой, внешними коммуникациями и капитализацией интеллектуального потенциала), их функциональную структуру и организационное обеспечение, новизна которых состоит в единстве системного и программно-целевого подходов к управлению на региональном уровне, что даст возможность повысить качество управленческих решений в области прогнозирования, планирования, организации и контроля за использованием интеллектуальных ресурсов региона.

4. Методические рекомендации по разработке программы формирования и развития интеллектуального потенциала региона и определению механизмов ее реализации на основе диагностики состояния данного потенциала, суть которых состоит в обосновании комплекса мероприятий по сохранению и наращиванию интеллектуального потенциала региона на основе поставленных целей и задач управления объектом, выявлении ресурсов, необходимых для реализации мероприятий, и источников их поступления, а также определении возможных

результатов реализации программы. Отличие предложенных рекомендаций от существующей практики регионального планирования состоит в дифференциации мероприятий с учетом результатов оценки уровня и эффективности использования интеллектуального потенциала региона, а их реализация позволит концентрировать усилия и ресурсы органов местного управления и самоуправления на приоритетных направлениях развития региона в условиях новой экономики.

Личный вклад соискателя. Диссертация является научным трудом, выполненным автором лично на основе изучения теоретического, эмпирического материала, зарубежного и отечественного опыта регионального управления, законодательных и нормативных актов, анализа отечественных и зарубежных статистических данных, самостоятельно проведенных социологических исследований.

Апробация результатов исследования. Основные положения диссертационного исследования докладывались на республиканской научной конференции «НИРС—2002» (Новополоцк, 2002), V международной научной конференции «Проблемы прогнозирования и государственного регулирования социально-экономического развития» (Минск, 2004), ежегодных политико-экономических чтениях БГУ—2004 «Институциональные закономерности устройства и эволюции социально-экономической системы Беларуси» (Минск, 2004), конференции молодых ученых «Актуальные проблемы современной экономики» (Минск, 2004), VII научно-методической конференции студентов и преподавателей (Витебск, 2005), Региональной научной конференции студентов, магистрантов, аспирантов и молодых ученых «I машеровские чтения» (Витебск, 2005), республиканской научно-практической конференции «Легкая промышленность. Социально-экономические проблемы развития» (Витебск, 2005), Международной научно-практической конференции «Социально-экономические проблемы и перспективы развития организаций и регионов Беларуси в условиях европейской интеграции» (Витебск, 2007).

Опубликованность результатов диссертации. По результатам диссертационного исследования опубликованы 23 научные работы, в том числе 5 статей в научных рецензируемых журналах (2,2 авторского листа), 2 — в сборниках научных трудов, 12 — в материалах конференций, 4 — в тезисах докладов конференций. Без соавторов опубликовано 22 работы.

Структура и объем диссертации. Диссертация состоит из введения, общей характеристики работы, трех глав, заключения, библиографического списка, включающего 199 наименований, и приложений. Работа изложена на 168 страницах. Объем, занимаемый 18 таблицами, 11 рисунками и 13 приложениями, составляет 54 страницы.

ОСНОВНОЕ СОДЕРЖАНИЕ ДИССЕРТАЦИИ

В первой главе «**Теоретические аспекты формирования и развития интеллектуального потенциала региона**» рассмотрены существующие в экономической литературе теории и концепции экономической мысли, создавшие предпосылки для появления категории «интеллектуальный потенциал региона» (в рамках экономической теории, теории менеджмента, региональной экономики и социологии); определены социально-экономическая сущность данной категории и ее взаимосвязь с другими категориями, составляющими понятийно-терминологический аппарат экономики, основанной на знаниях (интеллектуальный капитал, интеллектуальные ресурсы, человеческий капитал, интеллектуальная собственность, нематериальные активы); разработана система критериев классификации интеллектуального потенциала региона (по принадлежности, роли в региональных производственно-хозяйственных процессах, характеру носителя), изучена его роль в укреплении конкурентоспособности региона.

Выделен ряд концепций и теорий, которые создали предпосылки для возникновения и развития категории «интеллектуальный потенциал региона». В экономической теории — это неоклассические теории роста, институционализм, теория человеческого капитала, эволюционный подход, новые теории роста, экономика знаний и национальное богатство; в теории менеджмента — ресурсная теория, менеджмент знаний, обучающаяся организация и организационное обучение, интеллектуальная организация и интеллектуальный капитал; в региональной экономике — теория размещения, закономерности агломерации, концентрации и комбинирования производства, теория полюсов роста, теория комбинации факторов производства Й. Шумпетера, рассмотренная Р. Доманским применительно к региональному развитию, и концепция устойчивого регионального развития; в социологии — закон интеллектуальной эволюции человечества О. Конта, символический интеракционизм Дж. Г. Мида, теория социального действия М. Вебера и теории модернизации.

Выявлено, что в условиях перехода к экономике знаний наибольшее значение для изучения и практического использования приобретают такие категории, как интеллектуальные ресурсы, человеческий капитал, интеллектуальный потенциал, интеллектуальная собственность, нематериальные активы, интеллектуальный капитал, которые и формируют понятийно-терминологический аппарат такой экономики. Автором рассмотрены взаимосвязи этих категорий.

Так, *человеческий капитал* рассматривается в непосредственной связи с носителем — человеком, который управляет им. На микроуровне можно говорить не только о привлеченном хозяйствующим субъектом человеческом капитале, но и о других элементах интеллектуальных ресурсов, которые использу-

ются в качестве факторов производства и являются объектом управления руководства предприятия. На макроуровне понятие интеллектуальных ресурсов расширяется до совокупности элементов интеллектуального потенциала, способных не только включаться в сам процесс производства, но и оказывать на него мощное опосредованное воздействие через науку и технический прогресс. Поэтому объект управления на региональном уровне представлен как интеллектуальными ресурсами предприятий, расположенных на территории региона, так и условиями, созданными в регионе для их эффективного формирования и развития.

Интеллектуальный потенциал представляет собой накопленный обществом к определенному моменту времени совокупный интеллектуальный ресурс, который *обладает способностью* участвовать в производственных процессах и приносить доход владельцу, тогда как **интеллектуальный капитал** — это совокупность накопленного интеллектуального ресурса, который в результате использования *приносит доход*. Таким образом, интеллектуальный капитал — это часть интеллектуального потенциала (явная, реализуемая и легче капитализируемая).

Категории «нематериальные активы», «интеллектуальная собственность», «интеллектуальный капитал» имеют разные сферы применения (бухгалтерский учет, право и управление). При этом «интеллектуальный капитал» является более широким понятием, поскольку включает в себя элементы, которые не входят в состав нематериальных активов и не отражаются в бухгалтерском учете (например, человеческий капитал).

На основе анализа существующих подходов к определению сущности ключевых категорий (интеллектуальный потенциал и интеллектуальный капитал), а также выделенных особенностей регионального уровня управления автором предложено определение категории **«интеллектуальный потенциал региона»** — совокупность накопленных регионом ресурсов нематериального характера (как реально используемых, так и скрытых), представленных компонентами, способными включаться в региональные производственные процессы, а также оказывать на них опосредованное влияние через науку, технический прогресс и систему сложившихся в регионе общественных отношений и тем самым содействовать интенсификации его социально-экономического развития.

Разработана классификация интеллектуального потенциала региона (рисунок 1). Это позволило сформировать систему показателей оценки и предложить механизмы управления отдельными составляющими данного потенциала с учетом их особенностей.

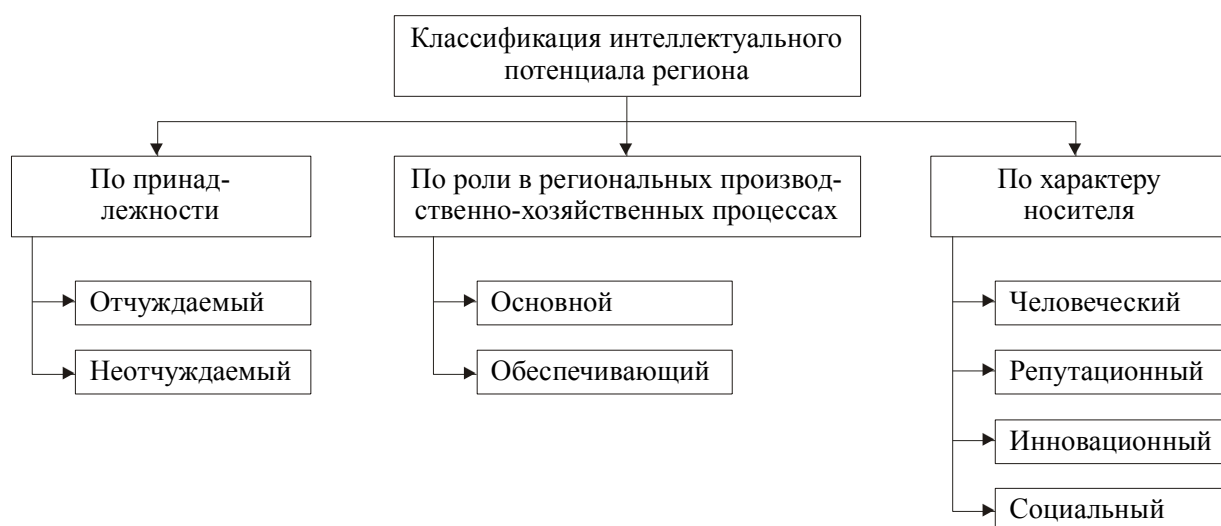


Рисунок 1 — Классификация интеллектуального потенциала региона

Интеллектуальный потенциал составляет основу устойчивого экономического роста и интеллектуальной безопасности региона, что предполагает необходимость его мониторинга.

Во второй главе «**Методические основы оценки уровня интеллектуального потенциала региона и эффективности его использования**» разработана методика оценки уровня и эффективности использования интеллектуального потенциала региона, включающая систему сгруппированных по составляющим показателей, порядок их обработки и форму представления результатов; осуществлена ее апробация на материалах Витебской области. Исследована структура управления формированием и развитием интеллектуального потенциала региона.

Для оценки интеллектуального потенциала региона рекомендовано использовать *комбинацию методов многомерного сравнительного анализа и комплексной оценки в виде площади многоугольника*. Автором разработана система показателей оценки уровня интеллектуального потенциала региона в разрезе составляющих (человеческой, репутационной, инновационной и социальной), которая позволила апробировать расчеты на материалах Витебской области (таблица 1).

Таблица 1 — Значения показателей, характеризующих интеллектуальный потенциал Витебской области

Показатель	Значение					
	2000 г.	2001 г.	2002 г.	2003 г.	2004 г.	2005 г.
<i>Человеческая составляющая интеллектуального потенциала</i>						
Численность занятых в отраслях, формирующих человеческий потенциал, на 10 тыс. населения (Ч1), чел.	868	878	885	886	902	904

Окончание таблицы 1

Показатель	Значение					
	2000 г.	2001 г.	2002 г.	2003 г.	2004 г.	2005 г.
Численность работников с высшим и среднеспециальным образованием на 1 тыс. работников (Ч2), чел.	413	426	441	435	438	446
Численность безработных с высшим и среднеспециальным образованием на 1 тыс. безработных (Ч3), чел.	207	217	250	267	266	274
Численность служащих, на 1 тыс. работников (Ч4), чел.	358	367	365	372	369	368
Численность обученных работников на 1 тыс. работников (Ч5), чел.	201	193	203	191	—	—
Ожидаемая продолжительность жизни (Ч6), лет	68,4	67,9	67,5	67,8	68,2	68,1
Обеспеченность врачами всех специальностей на 10 тыс. населения (Ч7), чел.	45,0	44,3	45,0	43,4	44,1	44,9
<i>Репутационная составляющая интеллектуального потенциала</i>						
Доля региона в объеме иностранных инвестиций (Р1), %	4,9	5,1	4,6	7,2	4,5	6,6
<i>Инновационная составляющая интеллектуального потенциала</i>						
Внутренние затраты на 1 работника, занятого НИиР (И1), млн р.	3,6	5,8	9,7	12,5	16,1	18,0
Численность работников, занятых НИиР, на 10 тыс. населения (И2), чел.	10	8	8	8	7	10
Количество научных организаций в расчете на 1 млн населения (И3)	20	19	20	19	19	22
Среднегодовая стоимость основных средств в расчете на 1 организацию науки (И4), млн р.	161	327	481	704	769	1044
Численность кандидатов и докторов наук, занятых НИиР, в расчете на 100 тыс. населения (И5), чел.	4	4	4	4	4	4
Доля региона по числу объектов инновационной инфраструктуры (И6), %	—	—	—	8,9	10,3	12,1
Доля резидентов СЭЗ «Витебск» в общем количестве резидентов СЭЗ (И7), %	4,7	7,3	7,0	8,5	9,2	10,1
Доля перечислений в уставный капитал СЭЗ «Витебск» в общей сумме перечислений в уставный капитал СЭЗ (И8), %	23,4	24,3	20,3	14,9	9,0	—
Число патентов на 100 организаций, занятых НИиР (И9)	—	—	—	42,3	—	17,2
<i>Социальная составляющая интеллектуального потенциала</i>						
Индекс доверия (С1)*	+0,560					
Доля региона по числу общественных объединений (С2), %	8,7	8,5	8,2	9,1	10,0	10,1
Число занятых в общественных объединениях на 10 тыс. занятых (С3), чел.	25	25	29	29	31	32
Доля граждан, затрачивающих много времени на неформальное общение (С4), %*	45,0					

Примечание — Данные, обозначенные знаком *, получены по результатам опросов.

Комплексная оценка уровня интеллектуального потенциала регионов Республики Беларусь, осуществленная на основе средневзвешенного индекса, дала следующие результаты (таблица 2).

Таблица 2 — Результаты комплексной оценки интеллектуального потенциала регионов Беларуси в 2005 г.

Область	Составляющая				Комплексная оценка	Итоговый ранг
	человеческая	репутационная	инновационная	социальная		
Брестская	34,111	4,959	33,820	18,900	0,918	4
Витебская	35,484	9,248	18,200	14,676	0,776	5
Гомельская	33,039	21,044	32,827	13,455	1,004	3
Гродненская	35,184	0,938	12,773	13,919	0,628	7
г. Минск	41,577	67,018	53,939	18,363	1,809	1
Минская	31,279	31,900	37,063	12,112	1,124	2
Могилевская	34,326	4,892	21,377	13,577	0,742	6

По результатам многомерного сравнительного анализа был построен многоугольник, площадь которого характеризует уровень интеллектуального потенциала Витебской области (рисунок 2).

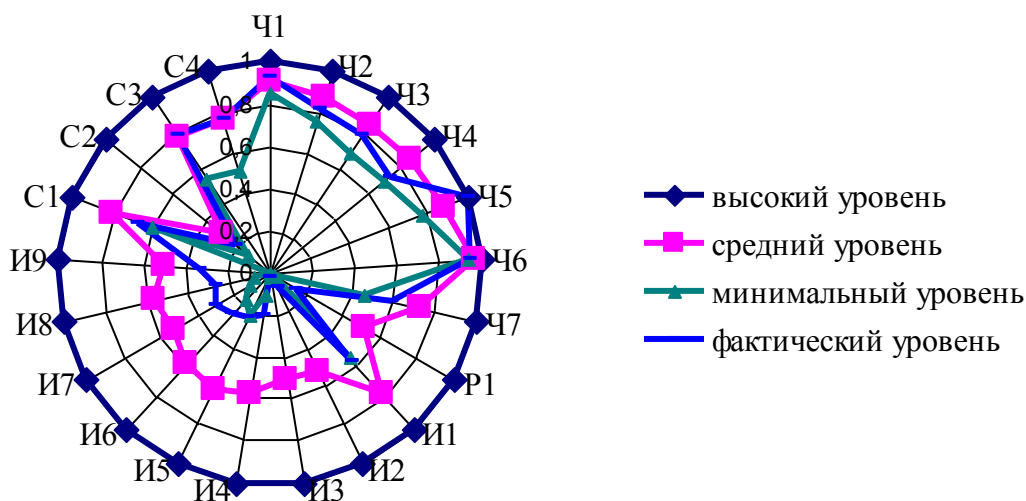


Рисунок 2 — Сравнительный анализ уровня интеллектуального потенциала Витебской области и Республики Беларусь в 2005 г.

Примечание — Показатели обозначены в соответствии с таблицей 1.

Уровень интеллектуального потенциала Витебской области — ниже среднего по республике, поскольку преобладающее большинство показателей не достигают среднего значения. Это является следствием того, что существует значительная дифференциация показателей по регионам, наблюдается сильное

отставание областей от столицы (г. Минска). Особенно ярко это прослеживается в отношении инновационного потенциала.

Автором предложена система показателей оценки эффективности использования интеллектуального потенциала региона, при помощи которой проведены конкретные расчеты по Витебской области (таблица 3).

Таблица 3 — Показатели, характеризующие эффективность использования интеллектуального потенциала региона, их значение и позиции Витебской области по сравнению с другими регионами Республики Беларусь в 2005 г.

Показатель	Расчетная формула	Обозначения	Значение	Требуемая динамика
Отклонение позиций региона по уровню производительности труда от позиций по уровню заработной платы (О)	$O = \Pi_{пт} - \Pi_{зп}$	$\Pi_{пт}$ — позиция региона по уровню производительности труда в промышленности; $\Pi_{зп}$ — позиция региона по уровню заработной платы ППП	-2 Делит 5—7 места	≥ 0
Коэффициент имиджа региона ($K_{и}$)	$K_{и} = \frac{\sum B}{\sum A}$	$\sum B$ — сумма баллов, набранных по анкетам оценки привлекательности региона; $\sum A$ — общее количество анкет	3,75 6 место	↑
Коэффициент обновления продукции ($K_{обн}$)	$K_{обн} = \frac{ОП_{ин}}{ОП_{об}}$	$ОП_{ин}$ — объем отгруженной инновационной продукции в регионе; $ОП_{об}$ — объем отгруженной продукции в регионе	0,16 Делит 1 и 2 места	↑
Коэффициент социальной нестабильности ($K_{сн}$)	$K_{сн} = \frac{У_{п}}{1 \text{ млн}} + \frac{Ч_{р}}{Ч_{б}}$	$У_{п}$ — число преступлений в регионе; $Ч_{р}/Ч_{б}$ — соотношение числа разводов и браков	2,33 5 место	↓

Примечание — Места, занимаемые областью среди других регионов, определяются следующим образом: первое место занимает регион с наилучшим значением показателя, а седьмое — с наихудшим.

Для оценки имиджа региона выполняется анкетирование, при котором экспертами присваиваются баллы регионам в соответствии с уровнем их привлекательности по таким критериям, как уровень доходов населения, уровень развития рыночной и социальной инфраструктуры, реального сектора экономики и др.

Витебская область обладает значительным человеческим потенциалом, но характеризуется недостаточно эффективным его использованием. Так, напри-

мер, ее позиции по уровню заработной платы работников значительно ниже позиций по уровню производительности труда в промышленности и человеческого потенциала, что приводит к миграции рабочей силы в столицу и другие государства. Не реализован инновационный потенциал региона, выявлена тенденция его снижения. Недостаточно активно ведется работа по формированию благоприятного имиджа Витебской области как внутри страны, так и за рубежом, что отрицательно влияет на ее инвестиционную привлекательность.

Существующая в регионе система управления интеллектуальным потенциалом имеет значительные возможности для совершенствования, что связано с определенными проблемами ее построения. Основной проблемой в данной области является отсутствие единого подхода к управлению объектом, невыполнение ряда функций, негибкость структуры управления, ее неспособность приспособливаться к изменениям, происходящим во внешней среде и в стратегии развития региона.

В третьей главе «**Совершенствование системы управления интеллектуальным потенциалом региона**» разработаны методологические основы формирования системы управления интеллектуальным потенциалом региона, включающие определение целей, задач, функциональных обязанностей выделенных автором подсистем, основополагающих методов и принципов, рассмотренных применительно к объекту управления. Это позволит разрабатывать программу действий по формированию, развитию и использованию интеллектуального потенциала региона с учетом поставленных целей и задач. Выделены основные направления совершенствования управления процессами формирования и развития интеллектуального потенциала региона.

Целью управления интеллектуальным потенциалом региона является укрепление его конкурентоспособности и повышение благодаря этому уровня и качества жизни населения. Можно выделить три **подцели** управления: формирование интеллектуального потенциала, его развитие и использование.

Исходя из данных подцелей, выделены следующие **подсистемы** предлагаемой системы управления интеллектуальным потенциалом региона: управления НИОКР и инновациями; управления человеческим потенциалом; управления социальными связями и отношениями в регионе; управления информационной и методической базой; управления внешними коммуникациями; управления капитализацией интеллектуального потенциала. Для каждой из подсистем определены **функциональные обязанности и круг специалистов, необходимых для их выполнения**.

Выделены **принципы** управления интеллектуальным потенциалом региона: системность, непрерывность и надежность, комплексность, научность, эффективность, многоуровневость, адаптивизм и динамизм, планомерность, мотив-

вазия. Установлено, что управление интеллектуальным потенциалом региона основывается на экономических методах с преобладанием косвенного регулирования. Вместе с тем социальная ориентация экономики актуализирует использование социально-психологических методов управления, а организационные методы опираются на меры государственного воздействия, базирующиеся на нормативно-законодательном регулировании.

Основным направлением работы в регионе является формирование и развитие его интеллектуального потенциала как важнейшего стратегического ресурса каждого хозяйствующего субъекта и территории в целом. Методические рекомендации по разработке программы формирования и развития интеллектуального потенциала, апробированные на материалах Витебской области, включают пять этапов (таблица 4).

Таблица 4 — Этапы разработки программы формирования и развития интеллектуального потенциала региона

Содержание	Цель	Результат выполнения
1. Оценка современного состояния интеллектуального потенциала региона	Диагностика текущего состояния интеллектуального потенциала региона	Выявленные слабые и сильные стороны интеллектуального потенциала региона
2. Определение целей и задач управления интеллектуальным потенциалом региона	Установление основных ориентиров развития региона	Сформулированные цели и задачи управления интеллектуальным потенциалом региона
3. Определение мероприятий по сохранению и наращиванию интеллектуального потенциала региона	Улучшение состояния интеллектуального потенциала региона	Совокупность мероприятий, способных позитивно повлиять на состояние интеллектуального потенциала региона
4. Выявление ресурсов, необходимых для реализации программы, и источников их поступления	Оценка затрат на реализацию программы и определение источников их финансирования	Состав и структура затрат на реализацию программы в разрезе источников их финансирования
5. Определение возможных результатов реализации программы	Оценка эффективности реализации программы	Прогнозируемые результаты реализации программы в регионе

С целью совершенствования организации управления регионом в условиях формирования экономики знаний целесообразным является основание *агентства стратегического развития Витебской области*, роль которого состоит в координации усилий людей и организаций, вовлеченных в процесс развития экономики региона. Необходимость создания такой структуры подтверждается мировой практикой. Она имеет в основе государственно-частное партнерство. Учредителями могут стать региональные органы власти, коммер-

ческие организации (банки, предприятия), некоммерческие организации (научные учреждения, вузы, общественные объединения).

На основе исследования выделены следующие направления совершенствования регулирования процессов формирования и развития интеллектуального потенциала региона, подтвержденные мировым опытом:

- проведение региональных, республиканских и международных научных и научно-практических конференций, обучающих семинаров, курсов, круглых столов, форумов, разработка проектов по вопросам формирования, развития и использования интеллектуального потенциала региона;
- дальнейший переход официальных статистических органов Республики Беларусь на использование международных понятий, классификаций и методов сбора, анализа, обобщения и распространения информации;
- создание инфраструктуры, содействующей активизации процессов формирования и развития интеллектуального потенциала региона;
- развитие международного сотрудничества регионов, создание союзов, ассоциаций местных властей.

Реализация представленных мероприятий позволит активизировать работу по формированию, развитию и более эффективному использованию интеллектуального потенциала Витебской области, что будет способствовать укреплению конкурентоспособности региона и удовлетворению социально-экономических потребностей его жителей.

ЗАКЛЮЧЕНИЕ

Основные научные результаты диссертации. Изучение теоретических аспектов исследования интеллектуального потенциала региона в условиях перехода к экономике нового типа — основанной на знаниях, методологических и методических подходов к его оценке, а также существующей системы управления региональным интеллектуальным потенциалом позволило сформулировать следующие выводы.

1. На основе анализа истории экономической мысли выделен ряд теорий и концепций, которые позволили логически обосновать категорию «интеллектуальный потенциал региона». В экономической теории — это неоклассические теории роста, институционализм, теория человеческого капитала, эволюционный подход, новые теории роста, экономика знаний и национальное богатство; в теории менеджмента — ресурсная теория, менеджмент знаний, обучающаяся организация и организационное обучение, интеллектуальная организация и интеллектуальный капитал; в региональной экономике — теория размещения, закономерности агломерации, концентрации и комбинации производства, теория

полюсов роста, теория комбинации факторов производства Й. Шумпетера, рассмотренная Р. Доманским применительно к региональному развитию, и концепция устойчивого регионального развития; в социологии — закон интеллектуальной эволюции человечества О. Конта, символический интеракционизм Дж. Г. Мида, теория социального действия М. Вебера и теории модернизации. Использование указанных теорий и концепций позволило определить роль ресурсов нематериального характера в социально-экономическом развитии и укреплении конкурентоспособности хозяйствующих субъектов, государств и регионов. Выявлено, что в условиях перехода к постиндустриальному обществу наибольшее практическое значение для определения методологии устойчивого развития приобретают такие категории, как «интеллектуальные ресурсы», «человеческий капитал», «интеллектуальный потенциал», «интеллектуальная собственность», «нематериальные активы», «интеллектуальный капитал». Более детальное исследование данных категорий показало наличие связей между ними и позволило сформировать подходы к определению ключевых категорий данного исследования — «интеллектуальный потенциал» и «интеллектуальный капитал». На основе анализа существующих подходов к определению данных категорий, а также выделенных особенностей регионального уровня управления сформулировано определение интеллектуального потенциала региона. Комплексный характер категории «интеллектуальный потенциал региона» и наличие в его составе большого количества компонентов, имеющих свои особенности формирования, развития и использования, предопределили необходимость выделения критериев классификации интеллектуального потенциала региона:

- по роли в региональных производственно-хозяйственных процессах: основной, непосредственно участвующий в производственных процессах (знания, навыки, квалификация работников региона, патенты), и обеспечивающий, непосредственно не участвующий в производственных процессах (инновационная инфраструктура, социальные отношения и связи и т.д.);
- по принадлежности: неотчуждаемый (знания, навыки, творческие способности работников, имидж, социальные связи и отношения) и отчуждаемый (патенты, лицензии, ноу-хау и т.д.);
- по характеру носителя: человеческий (знания, навыки, творческие способности), репутационный (имидж, репутация региона), инновационный (научно-технический потенциал, инновационная инфраструктура, объекты интеллектуальной собственности), социальный (общественные связи и отношения внутри региона).

На основе классификации по характеру носителя определена структура интеллектуального потенциала региона, включающая человеческую, инновационную, репутационную и социальную составляющие [2, 3, 5, 10—12, 14, 19, 21, 23].

2. Предложена методика оценки уровня и эффективности использования интеллектуального потенциала региона, предусматривающая комбинацию метода многомерного сравнительного анализа и методики комплексной оценки в виде площади многоугольника. Разработанные системы показателей для оценки уровня и эффективности использования интеллектуального потенциала региона предопределили возможность практического использования данной методики в регионах Республики Беларусь. Оценка уровня и эффективности использования интеллектуального потенциала Витебской области, проведенная по разработанной методике, позволила выявить слабые и сильные стороны интеллектуального потенциала данного региона, что явилось основой для определения мероприятий по управлению ими. Результаты анализа основных элементов существующей на сегодняшний день системы управления ресурсами нематериального характера на уровне региона подтвердили необходимость ее совершенствования и адаптации к условиям экономики, основанной на знаниях [1, 4, 6, 8, 9, 15, 17, 22].

3. Разработаны методологические основы формирования системы управления интеллектуальным потенциалом региона. В частности, определены цели, задачи и подсистемы управления интеллектуальным потенциалом региона, разработаны функциональные обязанности каждой из подсистем и выделен круг специалистов, необходимых для их выполнения. Обозначены основные принципы и методы, на которых должна базироваться система управления интеллектуальным потенциалом региона [16].

4. Предложены методические рекомендации по разработке программы формирования и развития интеллектуального потенциала Витебской области как важнейшего стратегического ресурса региона. Выделены направления совершенствования регулирования формирования и развития интеллектуального потенциала региона, подтвержденные мировым опытом: проведение научных и научно-практических конференций, обучающих семинаров, курсов, круглых столов по вопросам формирования, развития и использования интеллектуального потенциала региона; дальнейший переход официальных статистических органов Республики Беларусь на использование международных понятий, классификаций и методов сбора, анализа, обобщения и распространения информации; создание инфраструктуры, содействующей активизации процессов формирования и развития интеллектуального потенциала региона; развитие международного сотрудничества регионов и создание союзов, ассоциаций местных властей. Обоснована целесообразность создания в регионах Республики Беларусь агентств стратегического развития. Данные организации должны обладать способностью адаптироваться к изменяющимся условиям внешней среды и выполнять функции, обязательные в условиях перехода к экономике знаний (стратегическое управление, управление интеллектуальной собственностью, маркетинг региона) [7, 13, 18, 20].

Рекомендации по практическому использованию результатов. Научная значимость основных положений диссертации состоит в обосновании необходимости введения в оборот новой категории современной региональной экономики «интеллектуальный потенциал региона», характеристике его социально-экономической сущности и структуры, определении методологических подходов к управлению.

Практическая значимость работы определяется содержащимися в ней методическими подходами к оценке интеллектуального потенциала региона, а также разработанными рекомендациями по его формированию и развитию, использование которых позволит органам местного управления и самоуправления выполнять количественный анализ состояния и тенденций накопления региональных интеллектуальных ресурсов, а также разрабатывать мероприятия по управлению ими с учетом особенностей каждой составляющей интеллектуального потенциала региона.

Экономическая значимость положений диссертационного исследования заключается в обосновании необходимости и разработке рекомендаций по формированию и развитию интеллектуального потенциала региона и совершенствованию существующей структуры управления регионом в условиях перехода к постиндустриальному обществу, что позволит создать условия для эффективного формирования, развития и использования интеллектуального потенциала региона.

Социальная значимость состоит в обосновании необходимости участия каждого жителя региона в формировании и накоплении региональных интеллектуальных ресурсов посредством вложения собственного человеческого капитала, что в итоге позволит повысить качество жизни населения и будет способствовать более эффективному удовлетворению социально-экономических потребностей жителей региона и государства в целом.

Результаты исследования использованы органами регионального управления и самоуправления Витебской области различных уровней (областного, районного, городских), а именно: Витебским областным исполнительным комитетом (письмо № 02-24/9545 от 01.03.2006 г.), Полоцким районным исполнительным комитетом (акт внедрения от 09.02.2007 г.), Полоцким городским исполнительным комитетом (письмо № 01-16/72 от 26.01.2007 г.) и Новополоцким городским исполнительным комитетом (акт внедрения от 09.03.2007 г.), а также региональным отделением Республиканского центра трансфера технологий при УО «Полоцкий государственный университет» (акт внедрения от 16.04.2007 г.).

Результаты исследования использованы в учебном процессе при разработке лекционных и методических материалов для студентов, слушателей и магистрантов, обучающихся по экономическим специальностям, по дисциплинам «Региональная экономика», «Основы управления интеллектуальной собствен-

ностью», «Экономика предприятий отрасли», «Управление персоналом», «Экономика предприятия и его окружение», «Инновационный менеджмент».

СПИСОК ПУБЛИКАЦИЙ СОИСКАТЕЛЯ ПО ТЕМЕ ДИССЕРТАЦИИ

Статьи в научных рецензируемых журналах

1. Лисиченок, Е.П. Оценка человеческого капитала региона как основного элемента его интеллектуального капитала / Е.П. Лисиченок // Вестн. Полоцк. гос. ун-та. Сер. Д, Экон. и юрид. науки. — 2004. — № 2. — С. 16—21.

2. Лисиченок, Е.П. Определение структуры интеллектуального капитала региона на основе ее исследования на уровне предприятия / Е.П. Лисиченок // Вестн. Гомел. гос. техн. ун-та им. П.О. Сухого. — 2004. — № 2. — С. 62—68.

3. Лисиченок, Е.П. Определение сущности интеллектуального капитала региона / Е.П. Лисиченок // Вестн. Полоцк. гос. ун-та. Сер. Д, Экон. и юрид. науки. — 2004. — № 9. — С. 52—56.

4. Лисиченок, Е.П. Подходы к сравнительной оценке научно-технического потенциала регионов Республики Беларусь / Е.П. Лисиченок // Весн. Беларус. дзярж. экан. ун-та. — 2005. — № 1. — С. 51—56.

5. Лисиченок, Е.П. Интеллектуальный потенциал региона: сущность и особенности формирования / Е.П. Лисиченок // Вестн. Полоцк. гос. ун-та. Сер. Д, Экон. и юрид. науки. — 2007. — № 10. — С. 19—23.

Статьи в сборниках научных трудов

6. Лисиченок, Е.П. Социальный капитал региона как один из элементов его интеллектуального капитала / Е.П. Лисиченок // Труды молодых специалистов Полоцк. гос. ун-та. — 2004. — Вып. 1. — С. 12—16.

7. Лисиченок, Е.П. Направления совершенствования управления интеллектуальным капиталом региона в условиях перехода к постиндустриальному обществу / Е.П. Лисиченок // Проблемы экономики: сб. науч. тр. / Белорус. гос. с.-х. акад.; редкол.: К.К. Шебеко [и др.]. — Минск, 2006. — Вып. 2. — С. 88—97.

Материалы конференций

8. Лисиченок, Е.П. Оценка человеческого капитала в регионе / Е.П. Лисиченок // Теория и практика менеджмента и маркетинга: материалы IV междунар. науч.-практ. конф., Минск, 26—28 мая 2003 г. / Белорус. гос. экон. ун-т; под общ. ред. И.Л. Акулича. — Минск, 2003. — С. 201.

9. Лисиченок, Е.П. Привлекательность регионов Республики Беларусь как один из элементов их интеллектуального капитала / Е.П. Лисиченок // Опыт и проблемы инвестирования предприятий и регионов: материалы междунар. науч.-практ. конф., Витебск, 9 окт. 2003 г. / Витебск. гос. технол. ун-т; редкол.: С.М. Литовский [и др.]. — Витебск, 2003. — С. 48—53.

10. Лисиченок, Е.П. Роль интеллектуального капитала в повышении конкурентоспособности региона / Е.П. Лисиченок // Антикризисное управление и повышение конкурентоспособности экономики Республики Беларусь: сб. ст. II Междунар. науч.-практ. конф., Минск, 27—28 янв. 2004 г. / Белорус. гос. ун-т; под общ. ред. В.Ф. Байнева. — Минск, 2004. — С. 76—78.

11. Лисиченок, Е.П. Теоретические аспекты управления интеллектуальным капиталом региона / Е.П. Лисиченок // Институциональные закономерности устройства и эволюции социально-экономической системы Беларуси: материалы и доклады науч. конф., Минск, 21 мая 2004 г.: в 2 т. / Белорус. гос. ун-т; редкол.: П.С. Лемещенко [и др.]. — Минск, 2004. — Т. 2. — С. 107—115.

12. Лисиченок, Е.П. Подходы к формированию концепции интеллектуального капитала региона / Е.П. Лисиченок // Проблемы прогнозирования и государственного регулирования социально-экономического развития: материалы V междунар. науч. конф., Минск, 21—22 окт. 2004 г.: в 5 т. / НИЭИ М-ва экономики Респ. Беларусь; редкол.: С.С. Полоник [и др.]. — Минск, 2004. — Т. 3. — С. 115—117.

13. Лисиченок, Е.П. Подходы к разработке организационной структуры управления формированием интеллектуального капитала региона / Е.П. Лисиченок // Актуальные проблемы современной экономики: материалы респ. конф. молодых ученых, Минск, 26 нояб. 2004 г. / Белорус. гос. экон. ун-т; редкол.: В.Н. Шимов [и др.]. — Минск, 2005. — С. 175—176.

14. Лисиченок, Е.П. Интеллектуальный капитал и его роль в социально-экономическом развитии и укреплении конкурентоспособности региона / Е.П. Лисиченок // I машеровские чтения: материалы региональной науч. конф. студентов, магистрантов, аспирантов и молодых ученых, Витебск, 5 мая 2005 г. / Витебск. гос. ун-т им. П.М. Машерова; редкол.: Г.И. Михасев [и др.]. — Витебск, 2005. — Т. 2. — С. 239—242.

15. Лисиченок, Е.П. Организация управления формированием и развитием интеллектуального капитала региона (на примере Витебской области) / Е.П. Лисиченок // Теория и практика менеджмента и маркетинга: материалы VI междунар. науч.-практ. конф., Минск, 30—31 мая 2005 г. / Белорус. гос. экон. ун-т; под общ. ред. И.Л. Акулича. — Минск, 2005. — С. 169—170.

16. Лисиченок, Е.П. Методы и принципы управления интеллектуальным капиталом региона / Е.П. Лисиченок // Легкая промышленность. Социально-экономические проблемы развития: сб. ст. респ. науч.-практ. конф., Витебск,

15 окт. 2005 г. / Витебск. гос. технол. ун-т; под ред. С.М. Литовского. — Витебск, 2005. — С. 243—246.

17. Лисиченок, Е.П. Оценка уровня доверия населения регионов Республики Беларусь / Е.П. Лисиченок // Проблемы прогнозирования и государственного регулирования социально-экономического развития в регионе ЦЕИ: материалы VI междунар. науч. конф., Минск, 20—21 окт. 2005 г.: в 4 т. / НИЭИ М-ва экономики Респ. Беларусь; редкол.: С.С. Полоник [и др.]. — Минск, 2005. — Т. 2. — С. 309—312.

18. Лисиченок, Е.П. Совершенствование организационной структуры управления регионом / Е.П. Лисиченок // Теория и практика менеджмента и маркетинга: материалы VII междунар. науч.-практ. конф., Минск, 1—2 июня 2006 г. / Белорус. гос. экон. ун-т; под общ. ред. И.Л. Акулича. — Минск, 2006. — С. 173—174.

19. Лисиченок, Е.П. Основные категории экономики, основанной на знаниях, и их взаимосвязь / Е.П. Лисиченок // Проблемы прогнозирования и государственного регулирования социально-экономического развития: материалы VII междунар. науч. конф., Минск, 19—20 окт. 2006 г.: в 4 т. / НИЭИ М-ва экономики Респ. Беларусь; редкол.: С.С. Полоник [и др.]. — Минск, 2006. — Т. 2. — С. 267—269.

20. Лисиченок, Е.П. Необходимость и направления совершенствования организационной структуры управления регионом в условиях перехода к постиндустриальному обществу / Е.П. Лисиченок // Социально-экономические проблемы и перспективы развития организаций и регионов Беларуси в условиях европейской интеграции: сб. науч. ст. Междунар. науч.-практ. конф., Витебск, 23—24 окт. 2007 г. / Витебск. гос. технол. ун-т; редкол.: Е.В. Ванкевич [и др.]. — Витебск, 2007. — С. 178—181.

Тезисы докладов конференций

21. Лисиченок, Е.П. Управление интеллектуальным капиталом региона / Е.П. Лисиченок // Теория и практика менеджмента и маркетинга: тез. докл. Междунар. науч.-практ. семинара, Минск, 29—30 мая 2002 г. / Белорус. гос. экон. ун-т; под общ. ред. И.Л. Акулича. — Минск, 2002. — С. 145—146.

22. Лисиченок, Е.П. Методические основы формирования интеллектуального капитала региона / Е.П. Лисиченок // Теория и практика менеджмента и маркетинга: тез. докл. V междунар. науч.-практ. конф., Минск, 28—29 мая 2004 г. / Белорус. гос. экон. ун-т. — Минск, 2004. — С. 145—146.

23. Лисиченок, Е.П. Проблемы лесного хозяйства региона и роль интеллектуального фактора в их решении / Е.П. Лисиченок, Е.А. Кисилева // Региональные проблемы экологии: пути решения: тез. докл. II междунар. эколог.

симпозиума, Полоцк, 2—4 сент. 2005 г.: в 2 т. / Полоцк. гос. ун-т; редкол.:
Л.Н. Белорусова [и др.]. — Полоцк, 2005. — Т. 1. — С. 51—52.

РЭЗІЮМЭ

Лісічонак Алена Пятроўна

Кіраванне фарміраваннем і развіццём інтэлектуальнага патэнцыялу рэгіёну

Ключавыя словы: інтэлектуальны патэнцыял, інтэлектуальны капітал, інтэлектуальныя рэсурсы, канкурэнтаздольнасць, сацыяльна-эканамічнае развіццё, рэгіён, чалавечы капітал, імідж, рэпутацыя, інавацыйны патэнцыял, інвестыцыйная прывабнасць, сацыяльны капітал, сістэма кіравання, праграма-мэтавы падыход.

Мэта даследавання: распрацоўка тэарэтыка-метадалагічных і метадычных асноў і практычных рэкамендацый па кіраванні фарміраваннем і развіццём інтэлектуальнага патэнцыялу рэгіёну.

Метадалогія і метады даследавання. Тэарэтычную і метадалагічную аснову даследавання складаюць працы беларускіх, расійскіх і замежных вучоных, прысвечаныя пытанням рэгіянальнага кіравання, кіравання ведамі і іншымі рэсурсамі нематэрыяльнага характару, інавацыйнай дзейнасцю, сацыяльным капіталам, рэпутацыяй рэгіёну, аналітычныя матэрыялы міжнародных арганізацый па пытаннях фарміравання кампанентаў інтэлектуальнага патэнцыялу. Дасягненне канчатковай мэты дысертацыі і рашэнне пастаўленых задач вызначылі выкарыстанне такіх навуковых метадаў даследавання, як гістарычны падыход, метады лагічнага і сістэмнага аналізу, эканоміка-статыстычныя метады, метады параўнальнага і нарматыўнага аналізу, метады анкетавання, ранжыравання і інш.

Навуковая навізна і значнасць атрыманых вынікаў заключаюцца ў абгрунтаванні і прапанаванні новых метадалагічных і практычных падыходаў да кіравання фарміраваннем і развіццём інтэлектуальнага патэнцыялу рэгіёну. Вызначана сацыяльна-эканамічная сутнасць катэгорыі «інтэлектуальны патэнцыял рэгіёну», распрацаваны падыходы да яго класіфікацыі; прапанавана метадыка ацэнкі ўзроўню інтэлектуальнага патэнцыялу рэгіёну; распрацаваны метадалагічныя асновы фарміравання сістэмы кіравання інтэлектуальным патэнцыялам рэгіёну, дадзены рэкамендацыі па стварэнні спецыялізаванай арганізацыйнай структуры — агенцтва стратэгічнага развіцця Віцебскай вобласці і прапанаваны метадалагічныя рэкамендацыі па распрацоўцы праграмы фарміравання і развіцця інтэлектуальнага патэнцыялу рэгіёну.

Галіна выкарыстання. Вынікі даследавання можна выкарыстоўваць у практычнай дзейнасці органаў мясцовага кіравання і самакіравання.

РЕЗЮМЕ

Лисиченок Елена Петровна

Управление формированием и развитием интеллектуального потенциала региона

Ключевые слова: интеллектуальный потенциал, интеллектуальный капитал, интеллектуальные ресурсы, конкурентоспособность, социально-экономическое развитие, регион, человеческий капитал, имидж, репутация, инновационный потенциал, инвестиционная привлекательность, социальный капитал, система управления, программно-целевой подход.

Цель исследования: разработка теоретико-методологических и методических основ, а также практических рекомендаций по управлению формированием и развитием интеллектуального потенциала региона.

Методология и методы исследования. Теоретическую и методологическую основу исследования составляют труды белорусских, российских и зарубежных ученых, посвященные вопросам регионального управления, управления знаниями и другими ресурсами нематериального характера, инновационной деятельностью, социальным капиталом, репутацией региона, аналитические материалы международных организаций по вопросам формирования компонентов интеллектуального потенциала. Достижение конечной цели диссертации и решение поставленных задач предопределили использование таких научных методов исследования, как исторический подход, методы логического и системного анализа, экономико-статистические методы, методы сравнительного и нормативного анализа, методы анкетирования, ранжирования и др.

Научная новизна и значимость полученных результатов состоят в обосновании и предложении теоретико-методологических и практических подходов к управлению формированием и развитием интеллектуального потенциала региона. Определена социально-экономическая сущность категории «интеллектуальный потенциал региона», разработаны подходы к его классификации; предложена методика оценки уровня интеллектуального потенциала региона; разработаны методологические основы формирования системы управления интеллектуальным потенциалом региона; даны рекомендации по совершенствованию управления интеллектуальным потенциалом региона, включая предложения по созданию специализированной организационной структуры — агентства стратегического развития Витебской области и методологические рекомендации по разработке программы формирования и развития интеллектуального потенциала региона.

Область применения. Результаты исследования могут быть использованы в практической деятельности органов местного управления и самоуправления.

SUMMARY

Lisichyonok Elena Petrovna

Management of formation and development of the regional intellectual potential

Keywords: intellectual potential, intellectual capital, intellectual resources, competitiveness, social-economic development, region, human capital, image, reputation, innovative potential, investment attractiveness, social capital, system of management, program approach for a special purpose.

Purpose of research: elaboration of theoretical, methodical, methodological basis and practical recommendations on management of formation and development of the regional intellectual potential.

Methodology and methods of research. The theoretical and methodological basis of research form the works of the Belarusian, Russian and foreign scientists, devoted to the questions of regional management, knowledge management and management of other non material resources, innovative activity, social capital, reputation of the region, analytical materials of the international organizations concerning formation of components of the intellectual potential. The achievement of the final purpose of the dissertation and the solution of mentioned tasks predetermine the use of such scientific methods of research as the historical approach, methods of logic and system analysis, economic-statistical methods, methods of the comparative and normative analysis, methods of questioning, ranging and other scientific modes and methods.

Scientific novelty and importance of received results consist of substantiation and introduction of new methodological and practical approaches to management of formation and development of the regional intellectual potential. The social-economic essence “the regional intellectual potential” and approaches to it classification are formed; the technique of the analysis of the regional intellectual potential is developed; recommendations on system engineering management of the regional intellectual potential and creation of specialized organizational structure - Agency of strategic development of Vitebsk region are given. The methodological recommendations to elaboration of program of formation and development of the regional intellectual potential are presented.

Scope of application. Results of research can be used in practical activities of organs of local government and self-government.

Редактор *Г.В. Андропова*
Корректор *В.А. Вишневецкая*
Технический редактор *О.В. Амбарцумова*
Компьютерный дизайн *Ю.Н. Лац*

Подписано в печать 15.02.2008. Формат 60×84/16. Бумага офсетная. Гарнитура Times New Roman. Офсетная печать. Усл. печ. л. 1,5. Уч.-изд. л. 1,2. Тираж 70 экз. Заказ

УО «Белорусский государственный экономический университет».
Лицензия издательская № 02330/0056968 от 30.04.2004.
220070, Минск, просп. Партизанский, 26.

Отпечатано в УО «Белорусский государственный экономический университет».
Лицензия полиграфическая № 02330/0148750 от 30.04.2004.
220070, Минск, просп. Партизанский, 26.