

УЧРЕЖДЕНИЕ ОБРАЗОВАНИЯ
«БЕЛОРУССКИЙ ГОСУДАРСТВЕННЫЙ ЭКОНОМИЧЕСКИЙ УНИВЕРСИТЕТ»

УДК 332.135: 339.9 (476)

ВЕРТИНСКАЯ
ТАТЬЯНА СЕРГЕЕВНА

**ВНЕШНЕЭКОНОМИЧЕСКИЕ СВЯЗИ
НА РЕГИОНАЛЬНОМ УРОВНЕ В РЕСПУБЛИКЕ БЕЛАРУСЬ:
МЕТОДОЛОГИЯ И МЕХАНИЗМ УПРАВЛЕНИЯ**

Автореферат диссертации на соискание ученой степени
доктора экономических наук
по специальностям: 08.00.14 — мировая экономика,
08.00.05 — экономика и управление народным хозяйством
(специализация — региональная экономика)

Минск, 2009

Работа выполнена в ГНУ «Институт экономики Национальной академии наук Беларуси»

Научный консультант Фатеев Владимир Сергеевич, доктор экономических наук, профессор, заведующий кафедрой, УО «Белорусский государственный экономический университет», кафедра регионального управления

Официальные оппоненты: Морова Антонина Петровна, доктор экономических наук, профессор, Председатель Постоянной комиссии по образованию, науке, культуре и социальному развитию, Совет Республики Национального собрания Республики Беларусь

Александрович Якуб Мустафович, доктор экономических наук, профессор, заведующий отделом, ГНУ «Научно-исследовательский экономический институт Министерства экономики Республики Беларусь», отдел методологии и организации разработки прогнозов и программ

Вардомский Леонид Борисович, доктор экономических наук, профессор, руководитель Центра, Институт экономики Российской академии наук, Центр сравнительных исследований трансформационных процессов

Оппонирующая организация Белорусский государственный университет

Защита состоится 17 сентября 2009 г. в 14.30 на заседании совета по защите диссертаций Д 02.07.03 при УО «Белорусский государственный экономический университет» по адресу: 220070, Минск, просп. Партизанский, 26, ауд. 205 (1-й учеб. корпус), тел. 209-79-56.

С диссертацией можно ознакомиться в библиотеке УО «Белорусский государственный экономический университет».

Автореферат разослан 16 июня 2009 года.

Ученый секретарь
совета по защите диссертаций

Санько Г.Г.

ВВЕДЕНИЕ

Определяющими тенденциями развития мировой экономики в настоящее время становятся регионализация и глокализация международных экономических отношений (МЭО), связанные с усилением конкурентных позиций отдельных территорий и их влияния на глобальную экономику. В основе развития внешнеэкономических связей (ВЭС) Беларуси также лежит региональный принцип, который реализуется в виде формирования региональных объединений, еврорегионов, развития межрегионального сотрудничества.

В то же время в Беларуси участие регионов в мирохозяйственных связях выступает формой реализации внешнеэкономической политики с учетом преимущественно национальных интересов. Имеют место недостаточный учет территориальных условий развития внешнеэкономической деятельности (ВЭД), недооценка роли внешнеэкономического фактора в реализации целей регионального развития, декларативность закрепленных за органами местного управления и самоуправления внешнеэкономических функций и слабая их заинтересованность в развитии экспортных возможностей территории. Региональный уровень фрагментарно представлен в механизме формирования интеграционных блоков, членом которых является Беларусь. Существующая теоретическая база лишь отчасти способствует решению указанных проблем. Имеют место методологические сложности, связанные с изучением регионального аспекта МЭО в рамках различных научных и учебных дисциплин без должной взаимоувязки, что не позволяет полно и всесторонне выявить особенности регионального уровня управления ВЭС.

Поэтому актуальными и значимыми научными и практическими проблемами являются развитие теоретических основ исследования ВЭС регионов и разработка механизма управления внешнеэкономическими связями на региональном (местном) уровне с учетом построения в Беларуси инновационной социально ориентированной устойчивой экономики.

ОБЩАЯ ХАРАКТЕРИСТИКА РАБОТЫ

Связь работы с крупными научными программами (проектами) и темами. Диссертационное исследование осуществлялось в рамках: темы «Развитие региональной и городской экономики в новом национальном и международном контексте» ГПФИ «Исследование развития национальной экономики в условиях международной интеграции» (Национальная экономика 03) (№ ГР 20013873, 2001—2005 гг., научный руководитель с 2002 г.); белорусско-польского проекта «Трансграничное сотрудничество в Европе: опыт и перспективы», финансируемого Фондом Королевы Ядвиги при Егеллонском универси-

тете (2001 г.); белорусско-шведского проекта «Повышение эффективности регионального управления в Республике Беларусь», финансируемого SIDA (2005—2006 гг., научный руководитель); НИР, выполняемых по грантам БРФФИ — Г01-05 от 15 апреля 2001 г. «Механизм межрегионального сотрудничества Беларуси и России» (№ ГР 20003375, 2001—2002 гг.), научный руководитель; Г03-117 от 15 апреля 2003 г. «Региональная эффективность международных экономических отношений (на примере межрегионального сотрудничества Беларуси и России)» (№ ГР 20041585, 2005—2006 гг., научный руководитель); Г04Р-33 «Российско-белорусская интеграция как фактор устойчивого развития приграничных регионов России и Беларуси» (№ ГР 200041585, 2005—2006 гг., исполнитель); проекта «Разработка модели территориально-отраслевого управления в условиях формирования социально ориентированной рыночной экономики Республики Беларусь» (№ ГР 20033740, 2003 г., научный руководитель); отдельного научного проекта НАН Беларуси «Разработать теоретико-методологические основы Концепции регионального развития Республики Беларусь до 2015 года» (№ ГР 20083539, 2008 г., научный руководитель); темы «Разработка модели управления экономикой региона с учетом новых императивов развития» ГКПНИ «Теоретико-методологические основы устойчивого инновационного развития социально ориентированной экономики Республики Беларусь» (Экономика и общество 05) (№ ГР 2007337, с 2006 г., научный руководитель).

Тема диссертационного исследования соответствует приоритетным направлениям фундаментальных и прикладных научных исследований Беларуси.

Цель и задачи исследования. Основная цель заключается в дальнейшем развитии теоретической основы исследования внешнеэкономических связей регионов и разработке комплексного механизма управления ими на региональном (местном) уровне.

Для достижения данной цели были поставлены и решены следующие теоретические и практические задачи:

- обосновать новую теоретическую основу исследования и управления внешнеэкономическими связями регионов, включая развитие методологии (исследовательские принципы и понятийный аппарат);
- раскрыть содержание особенностей субъекта и объекта управления ВЭС на региональном (местном) уровне;
- разработать методическую основу использования регионального анализа применительно к внешнеэкономическим связям, включая 1) систему показателей оценки их региональной структуры, 2) методику влияния территориаль-

ных факторов на ВЭС, 3) методические рекомендации выявления критериев региональной эффективности ВЭС;

- разработать на комплексной основе механизм управления ВЭС Беларуси на областном и районном уровнях, включающий организационно-экономическую составляющую и условия институционализации региона как субъекта управления ВЭС с учетом белорусской модели экономики;

- разработать концепцию развития приграничного сотрудничества Республики Беларусь;

- предложить комплекс практических мер по совершенствованию управления белорусско-российскими межрегиональными экономическими связями.

Объектом исследования являются внешнеэкономические связи на региональном (местном) уровне и комплекс отношений между субъектами ВЭС по поводу решения задач социально-экономического развития региона.

Предмет исследования — теоретические основы развития ВЭС регионов и комплексный механизм управления ими на региональном (местном) уровне в Беларуси.

Положения, выносимые на защиту.

1. Концепция регионального интегрированного социально-экономического пространства (РИСЭП) как теоретическая основа развития ВЭС регионов, содержащая научное обоснование с использованием принципов и методов исследования мировой и региональной экономики новой методологии: исследовательские принципы (отход от «точечного» изучения ВЭС, учет региональных условий ВЭС, территориальная дифференциация ВЭС, влияние ВЭС на социально-экономическое развитие региональных (местных) сообществ) и **уточненный понятийный аппарат** (факторы территориальной локализации ВЭС, пространственные типы ВЭС, региональные формы ВЭС, территориально ориентированные эффекты ВЭС). Анализ и управление ВЭС представлены во взаимосвязи с региональным развитием, что позволило рассмотреть ВЭС регионов в виде отношений их субъектов и региональных (местных) сообществ в части использования территориальных факторов, а также качественных условий жизнедеятельности населения. Концепция дополняет методологию исследования мировой экономики научным инструментарием региональных исследований и формирует междисциплинарную научную основу для разработки комплексного механизма управления ВЭС на региональном уровне.

2. Содержание субъекта и объекта управления ВЭС на региональном уровне. Уточнены выводы о противоречивости внешнеэкономических интересов региона в силу одновременной его принадлежности к мировой, национальной и территориальной экономическим подсистемам, что определяет нацеленность региона как *субъекта управления ВЭС* в лице органов местного управле-

ния и самоуправления на создание общих условий и баланс экономических и социальных эффектов ВЭС. *Объект управления* определен не только как ВЭС, но и как комплекс взаимоотношений субъектов ВЭС и региональных (местных) сообществ по поводу регионального развития. Впервые выделены *стадии развития объекта* и уточнено содержание управления на каждой из них: управление региональными факторами; обеспечение интеграции относительно целостной экономики региона; формирование РИСЭП; организационно-экономическое оформление локальных международных регионов. Это определяет специфику региона в системе управления ВЭС.

3. Механизм управления ВЭС Беларуси на областном и районном уровнях, включающий в дополнение к действующему порядку управления *новую сферу*, которая обеспечивает увязку ВЭС и экономики региона, в том числе ранее не выделявшиеся *приоритеты*: регулирование факторов территориальной локализации ВЭС, содействие развитию ВЭС исходя из критерия их региональной эффективности, усиление горизонтальной координации по линии: «местная власть — субъекты ВЭД — региональная экономика — население», создание предпосылок преимущественного развития «сетевых» и «зональных» пространственных типов ВЭС; уточнение *функций управления ВЭС на региональном уровне* (прогнозирование и планирование, организация, стимулирование, координация, анализ, учет и контроль) в части рекомендованного *комплекса мер и методов управления*, который в отличие от традиционных инструментов воздействует на ВЭС через управление региональным развитием. Механизм развивает многоуровневый подход к управлению ВЭС, расширяет внешнеэкономические полномочия органов местной власти, позволяет задействовать территориальные резервы ВЭС и использовать внешнеэкономический фактор для социально ориентированного устойчивого развития экономики региона.

4. Условия институционализации региона как субъекта управления ВЭС, рассмотренные как *направления совершенствования системы местного управления и самоуправления*: развитие институтов нормативно-правового обеспечения разделения полномочий между территориальными уровнями, местного самоуправления и его финансовой основы, коммунальной собственности, что сформировало институциональную составляющую механизма управления ВЭС на региональном уровне и позволило предложить *новое типовое положение управления (отдела) ВЭД облисполкома*, обеспечивающее развитие ВЭС в соответствии с интересами местных сообществ.

5. Методические основы использования пространственного анализа применительно к ВЭС, включающие: 1) *показатели* взаимоувязанной оценки ВЭС и экономики региона (территориальные плотность, дифференциация,

концентрация и интегрированность), что расширило систему оценки ВЭС и позволило провести типологизацию административных районов страны по уровню развития внешней торговли и экспортному потенциалу; 2) уточненные *факторы территориальной локализации ВЭС и методика оценки их значимости* на базе предложенных показателей и комбинации рейтингового и индексного методов; 3) выделенные *территориально ориентированные эффекты ВЭС и методический подход к их анализу* на основе учета региональной асимметрии распределения эффектов и различий социально-экономического развития регионов, что дополнило концепцию выгод (потерь) экономической интеграции критериями региональной эффективности ВЭС (изменения уровня занятости, доходов населения и на потребительском рынке, экологические последствия), определило пространственные тенденции развития ВЭС, сформировало новую информационно-аналитическую базу для мониторинга и сравнительного анализа ВЭС на уровнях области, района и города.

6. Комплекс практических мер по совершенствованию управления белорусско-российским межрегиональным сотрудничеством как региональной формой ВЭС, включающий *региональный срез прогнозирования и планирования* (разработка совместных Комплексной стратегии и территориальных программ в сфере общественных услуг, увязка региональных стратегий развития с мерами по экономической интеграции, региональное сопровождение союзных производственных программ) и *организационную составляющую* (развитие инфраструктуры интегрированных региональных рынков труда, капитала и инноваций), что определило меры как механизм формирования РИСЭП и позволило углубить *Программу действий по формированию Союзного государства Беларуси и России* в результате реализации региональных резервов интеграции.

7. Концепция приграничного сотрудничества Беларуси, включающая организационную, финансово-экономическую и правовую составляющие механизма управления, новизна которой состоит в более полном раскрытии регионального содержания приграничного сотрудничества: уточнены *цели и объекты*, ориентированные на развитие региональной экономики, определены *принципы, задачи*, используемые *методы* на трех уровнях управления — межгосударственном, национальном и региональном (местном) и *этапы* развития приграничных связей (обмен информацией, взаимные консультации, создание совместных институтов и формирование общих локальных рынков), а также *страновые особенности сотрудничества* на различном пограничье, что позволит полнее реализовать преимущества этой формы сотрудничества и активизировать органы местного управления и самоуправления как субъекты ВЭС.

Личный вклад соискателя. Диссертационная работа является самостоятельным научным исследованием, развивающим теоретические положения и

содержащим практические выводы и рекомендации в области управления внешнеэкономическими связями на региональном уровне, межрегиональным и приграничным сотрудничеством. Научные результаты получены соискателем самостоятельно в процессе теоретической и практической работы.

Апробация результатов исследования. Основные положения и результаты исследования освещены в опубликованных материалах и доложены на международных и республиканских форумах, конференциях, семинарах, деловых встречах: международной научно-практической конференции «Трансграничное сотрудничество в период трансформации экономики» (Ярослав, Польша, 2002); IV международной конференции «Электронная торговля в странах СНГ и восточноевропейских странах: аукционы, тендеры, логистика, документооборот, безопасность» (Минск, 2002); V международной научной конференции «Россия и Центральная Европа в новых геополитических реальностях» (Москва, 2002); деловой международной встрече «Беларусь, Украина, Россия — перспективы и пути экономического сотрудничества» (Тула, 2003); совместном семинаре Национальной академии наук Беларуси и офиса ОБСЕ «Концептуальные вопросы развития и совершенствования системы местного управления и самоуправления: опыт Европы» (Минск, 2004); международном семинаре «Побратимские связи между городами Беларуси и Швеции: проблемы и перспективы» (Стокгольм, Швеция, 2004); международной научно-практической конференции «Региональные и местные стратегии, программы и инициативы по обеспечению устойчивого развития» (Минск, 2004); международной научной конференции «Региональное сотрудничество России и СНГ» (Москва, 2004); международной научно-практической конференции по вопросам дальнейшего развития СНГ (Минск, 2006); VIII международной научной конференции «Проблемы прогнозирования и государственного регулирования социально-экономического развития» (Минск, 2007); международной научно-практической конференции «Новое качество экономического роста: инновации, инвестиции, конкурентоспособность» (Минск, 2007); международной научно-практической конференции «Проблемы теории и практики формирования белорусской экономической модели» (Минск, 2008).

Опубликованность результатов диссертации. По результатам диссертации опубликовано 63 научные работы общим объемом 92,5 авторского листа, в том числе 3 монографии, 4 брошюры (2 в соавторстве), главы и параграфы в 4 коллективных монографиях, 1 учебная программа, 17 статей в научных рецензируемых журналах, 13 — в материалах конференций, 4 — в тезисах докладов конференций и 11 иных публикаций.

Структура и объем диссертации. Диссертация состоит из введения, общей характеристики работы, четырех глав, заключения, списка использованной литературы, включающего 327 наименований, и приложений. Работа изложена

на 364 страницах. Объем, занимаемый 74 таблицами, 9 рисунками и 15 приложениями, составляет 127 страниц.

ОСНОВНОЕ СОДЕРЖАНИЕ

В первой главе «**Теоретические основы исследования внешнеэкономических связей на региональном уровне** обоснована концепция регионального интегрированного социально-экономического пространства (РИСЭП), содержащая научные основы для определения места региона в системе управления ВЭС и регионального развития в условиях глобализации мировой экономики.

Показана ограниченность возможностей использования в Беларуси в полной мере зарубежных схем участия регионов в ВЭС, результатом систематизации которых стало выделение следующих типов. Первый тип — относительно либеральный, имеющий место в странах с федеративным устройством и сильно отличающимися региональными внешнеэкономическими интересами. Для него характерны территориальная децентрализация внешнеэкономической компетенции на уровень субъектов федераций и четко отлаженный механизм согласования интересов центра и регионов. Второй тип — ограниченного участия местной власти — реализуется в унитарных странах с рыночной экономикой, где опора в международном сотрудничестве сделана на рыночные механизмы, развитый институт местного самоуправления (для стран-членов ЕС — на межгосударственные структуры). Третий тип — имитационный — характерен для стран с переходной экономикой. Здесь управление ВЭС регионов не наполнено реальным территориальным содержанием, отражающим влияние местных властей, а сводится к участию национальных органов управления.

Установлена основная теоретическая проблема изучения ВЭС на региональном уровне, которая заключается в том, что ее методологическая основа не разработана, а имеющийся научный задел формируется теориями и концепциями, развиваемыми обособленно в рамках разных учебных и научных дисциплин и направлений (мировая экономика, международные отношения, региональная экономика, геоэкономика и регионалистика в целом). При этом используются методологические схемы, свойственные каждой из дисциплин, что не позволяет полно и всесторонне выразить двойственный характер развития внешнеэкономических связей регионов, обусловленный тем, что они выступают составляющими как интеграционных связей страны, так и экономики ее регионов.

На основе анализа специальной литературы выделен *пространственный срез изучения ВЭС*, что позволило в обобщенной форме раскрыть *теоретический базис изучения ВЭС на региональном уровне*, включающий следующее.

Во-первых, речь идет о *классических теориях международной торговли* (абсолютных и сравнительных преимуществ — А. Смита и Д. Рикардо), соот-

ношения факторов производства — Э. Хекшера и Б. Олина), региональный смысл которых связан с рассмотрением пространственной дифференциации производственных условий и факторов и, соответственно, различий в издержках производства как причин международной торговли. Однако они сформулированы в рамках макроэкономического равновесия и исходят из «точечного» рассмотрения национальной экономики как участника ВЭС. *Теория конкурентоспособности* (М. Портер) раскрывает национальный контекст — «ромб» конкурентных преимуществ, что может быть интерпретировано через свойства экономического пространства и выражается связью между местоположением фирм и их конкурентоспособностью. Между тем она не рассматривает способы обеспечения конкурентных преимуществ на региональном уровне. Территориальное содержание имеют научные разработки в области *экономико-статистического анализа ВЭС*: гравитационные модели внешней торговли, устанавливающие зависимость ее объемов от местоположения и экономического веса партнера; анализ географической структуры и дезагрегирование на территориальные уровни основных показателей ВЭС. При этом пространственный фактор учитывается как расстояние вне качественных характеристик.

Во-вторых, рассматриваемый теоретический базис формируют *исследования по регионалистике*, в которых идея «единства экономического пространства» в контексте проблем интеграции находит отражение лишь в создании общих правовых условий для хозяйствующих субъектов. В *концепции стадий формирования регионального объединения* (зоны свободной торговли, таможенного союза, общего рынка, экономического и валютного союза), несмотря на пространственную трактовку интеграции через организационно-экономическое оформление территории стран-членов блока, в практическом плане речь идет о межгосударственном и национальном уровнях управления. Ориентация преимущественно на эти управленческие уровни характерна для *современных работ по региональной интеграции*, где рассматривается пространственная специфика различных форм регионализации МЭО с учетом политических, географических, культурно-этнических и социально-экономических аспектов.

В-третьих, институциональная основа интеграции раскрывается в *теориях и концепциях международных отношений*. Однако доминирование политического контекста вне экономических отношений определяет их ограниченность. Например, *теория «федерализма»* (А. Этциони, А. Спинелли, К. Фридрих, Дж. Элзер), обосновывающая модель интеграции ЕС как построение федерации, развивая многоуровневый подход и определяя регион как ведущий субъект управления ВЭС, не включает механизм ее реализации. Эти недостатки характерны также для следующих теорий: *транснационализма* (Г. Алмонд, К. Дойч,

Дж. Най, Р. Кеохейн), рассматривающего появление новых субъектов международных отношений и утрату монопольной власти государства; *коммуникативности* (К. Дойч), которая в региональном аспекте связывает интеграцию с инфраструктурными сетями и местными сообществами; *функционализма* (Д. Митрани), определяющего горизонтальную модель взаимодействия стран через расширение сфер сотрудничества и создание соответствующих институциональных предпосылок.

В-четвертых, определенный вклад в научную разработку исследуемой проблемы внесли *работы по региональной экономике. Классические теории размещения* (И. Тюнен, А. Вебер, А. Леш, У. Изард), впервые применив пространственный анализ к проблемам размещения производств в контексте экономического пространства, не рассматривали в качестве его структурного элемента интеграционные связи. В этом состоит узость *концепции полюсов, или центров роста* (Ф. Перу, Ж.-Р. Будевиль), где, в отличие от теорий размещения, пространственный фактор учитывается не только в виде расстояния и площади, но и как неоднородное по условиям и предпосылкам экономическое пространство. В *современных региональных исследованиях* регион исследуется как открытая внешнему миру подсистема. Однако выводы по совершенствованию ВЭД не выходят за рамки управленческой парадигмы региона и не учитывают всей системы управления ВЭС. Здесь регион выступает объектом анализа, а не субъектом управления ВЭС.

В-пятых, *геоэкономическое направление* (И. Валлерстайт, Э.Г. Кочетов и др.) пространственно интерпретирует ВЭС с учетом разработки стратегий поведения государств и наднациональных институтов в глобальном экономическом пространстве.

Сделано заключение о том, что развитие концептуальной основы исследования ВЭС регионов и формирования механизма их управления в контексте белорусской модели инновационного социально ориентированного устойчивого развития требует ***усиления междисциплинарного подхода как синтеза и взаимопроникновения исследовательских методов мировой и региональной экономики***. Таким образом, на основе установления тесной взаимосвязи внешнеэкономической деятельности и регионального развития станет возможным, с одной стороны, учесть местную специфику и обеспечить социальную и экологическую направленность ВЭС, полнее задействовать территориальные резервы их развития, а с другой — использовать внешнеэкономические связи в качестве фактора устойчивого регионального развития, повышения конкурентоспособности экономики региона. Исходя из этого и опираясь на ряд известных научных положений (вывод о пространственной неравномерности развития мирохозяйственных связей, идею управления МЭО как формирования соответствующей

щих пространств, а также некоторые обобщения зарубежного опыта в области взаимосвязи внешнеэкономической и региональной политики, интеграции на уровне приграничных территорий), разработана **концепция регионального интегрированного социально-экономического пространства**.

Обоснование РИСЭП базируется на разработанной автором *новой методологии*, включающей методологические принципы, уточненный и содержащий новые понятия категориальный аппарат, структурно-логическую схему использования приемов пространственного анализа применительно к ВЭС. Уточнен *принцип учета региональных условий ВЭС* в части выявления конкретных направлений взаимодействия экономики региона и ВЭС. Для их категориального выражения предложено применять понятие **«факторы территориальной локализации ВЭС»**, включающие комплекс природно-ресурсных и социально-экономических условий, формирующих территориальную среду внешнеэкономической деятельности, приводящих к ее концентрации на определенной территории, которые определяются как новые объекты управления ВЭС на уровне региона. Для развития *принципа территориальной дифференциации ВЭС*, который выражает специфику внешнеэкономических связей в зависимости от места распространения, впервые сделан вывод о возникновении их пространственных модификаций. Предложены **региональные формы ВЭС (приграничные, межрегиональные)**, отражающие новые аспекты развития ВЭС: участие региона как субъекта этих отношений и включение региональной экономики в объект управления, и **пространственные типы ВЭС («точечные», «сетевые», «зональные»)**, определяющие разнообразие внешнеэкономических отношений в зависимости от характера и конфигурации их связей с территорией распространения. **«Точечные»** пространственные типы — это субъекты ВЭД, функционирование которых мало зависит от экономического окружения. Организационно они представлены ориентированными на экспорт предприятиями. **«Сетевые»** типы являются комплексом взаимосвязанных местом расположения, целями и ресурсами субъектов ВЭД (совместные и иностранные предприятия как части международных корпораций, приграничные и межрегиональные связи), а **«зональные»** — выступают как организационно и институционально оформленные ВЭС с четко очерченными территориальными границами. Развитие пространственных типов и региональных форм ВЭС ориентирует на реализацию их территориальных резервов. Обосновано *влияние ВЭС на социально-экономическое развитие региональных (местных) сообществ*, понятийно определяемое как **территориально ориентированные эффекты ВЭС**, что выражает социально-экономические преимущества (потери), которые получает (несет) регион в качестве относительно самостоятельного субъекта управления ВЭС. Это позволяет шире трактовать результаты

внешнеэкономических связей и сформулировать новые критерии ее эффективности — региональные.

В методологическом плане предложенные исследовательские принципы и понятийный аппарат определяют пространственную трактовку ВЭС на региональном (местном) уровне в виде **регионального интегрированного социально-экономического пространства**. РИСЭП выступает прежде всего как *исследовательский объект*, идеализированный и отражающий взаимосвязи осуществления внешнеэкономической деятельности на конкретной территории, реально возникающие, но не актуализированные в механизме управления ВЭС. Поэтому оно выражает внешнеэкономические связи на региональном (местном) уровне как таковые и комплекс наиболее значимых взаимоотношений субъектов ВЭС с региональными (местными) сообществами по поводу регионального развития. Декомпозиция этой категории следующая: во-первых, внешнеэкономические связи региональных (местных) органов власти, а также расположенных на их территории экономических субъектов; во-вторых, взаимоотношения субъектов ВЭС и региональных (местных) сообществ, включая использование территориальных условий (факторов), объектов региональной экономики, реализуемых как благоприятное экономическое окружение предприятий для развития ВЭС, и более качественных условий жизнедеятельности региональных (местных) сообществ. Такая трактовка ВЭС регионов означает отход от их «точечного» рассмотрения, при котором не учитываются пространственные уровни и имеет место государственно-центристский подход к управлению на «входе» и «выходе» национальной экономике без учета взаимодействия внешнеэкономических связей с экономикой региона.

На базе предложенной методологии разработана **концепция регионального интегрированного социально-экономического пространства** как новая междисциплинарная научная основа анализа и управления ВЭС на региональном (местном) уровне, суть которой состоит во взаимоувязанном социально-экономическом развитии региона и его внешнеэкономических связей, содержащая следующие исходные положения.

1. *Исследование внешнеэкономических связей как РИСЭП* формирует научную основу для раскрытия содержания субъекта и объекта управления ВЭС на региональном (местном) уровне. Сделан вывод о том, что особенность **региона как субъекта управления ВЭС** обусловлена характером внешнеэкономических связей на региональном уровне в виде «ассоциированного» участия во ВЭД субъектов хозяйствования, расположенных на территории. Показано, что являясь одновременно частью мировой, национальной и территориальной экономических подсистем, регион имеет три группы внешнеэкономических интересов: во-первых, интересы, связанные с более полной реализацией экспорт-

ного потенциала и повышением конкурентоспособности регионов, ориентированные на эффективные в рамках международного разделения труда отрасли территориальной специализации; во-вторых, интересы как соответствие форм и направлений международного сотрудничества регионов целям внешнеэкономической политики страны, расширение круга национальных экспортеров за счет вовлечения во ВЭС малых и средних предприятий; в-третьих, внешнеэкономические интересы, направленные на комплексное социально-экономическое развитие региона, увеличение занятости, уровня доходов и повышение качества жизни населения. Таким образом, преодоление возможной противоречивости внешнеэкономических интересов и нахождение оптимального варианта развития ВЭС с точки зрения сочетания экономических и социальных выгод, наряду с относительной самостоятельностью и ориентацией на формирование общих условий внешнеэкономической деятельности, характеризуют особенность региона как субъекта управления.

Специфические черты имеет *объект управления ВЭС на региональном (местном) уровне*, «ядром» которого становится комплекс взаимоотношений субъектов ВЭД в аспекте регионального развития. В зависимости от состава, степени зрелости, пространственного охвата выделены стадии развития объекта, раскрыто их содержание, дана трактовка соответствующего механизма управления и показан процесс смены пространственных типов ВЭС. На *первой стадии* преобладает «точечный» пространственный тип, который реализуется в форме отдельных предприятий, объект управления — взаимоотношения субъектов внешнеэкономической деятельности в части использования территориальных условий, а механизм связан с их регулированием. На *второй стадии* объектом выступают ВЭС экономики региона как относительно целостного образования в виде единого регионального рынка товаров (услуг), капитала, инноваций и труда, управление которым осуществляется на базе разработки глобально ориентированной территориальной стратегии. Интегрированное социально-экономическое пространство на уровне регионов двух и более стран формирует объект на наиболее зрелой *третьей стадии*, а механизм его формирования определяет особенность управления. При этом преобладающими становятся «сетевые» структуры (ИП и СП как части международных корпораций, «кластеры», ориентированные на внешние рынки, приграничные и межрегиональные связи). На возможной *четвертой стадии* объектом являются специальные локальные зоны международного сотрудничества (например, еврорегионы), где преобладает зональный пространственный тип ВЭС. Институциональное и организационно-экономическое их оформление составляет содержание соответствующего механизма управления ВЭС на региональном уровне.

2. Для анализа внешнеэкономических связей региона в виде РИСЭП обоснована целесообразность использования методов **регионального анализа** (картография, зонирование территории, типология, региональная диагностика и др.), разработанных региональной экономикой и социально-экономической географией. Это определило междисциплинарную основу проведения **пространственного экономико-статистического анализа ВЭС**. Содержательно он включает следующую предложенную **структурно-логическую схему**: а) анализ региональной структуры РИСЭП на основе разработки системы показателей, отражающих его пространственные свойства; б) оценку влияния факторов территориальной локализации ВЭС; в) определение территориально ориентированных эффектов ВЭС как критериев их региональной эффективности. При этом уточнено понятие **«региональная структура РИСЭП»**, определяемое как совокупность наиболее существенных взаимоотношений экономики региона, с одной стороны, и внешнеэкономических связей органов местного управления и самоуправления и субъектов хозяйствования, которые находятся на определенной территории, — с другой, выраженных в системе соответствующих индикаторов. В итоге определяются направления развития методической основы использования приемов регионального анализа, позволяющей оценивать условия и результаты внешнеэкономической деятельности в региональных проявлениях, проводить анализ ВЭС регионов с помощью не только количественных, но и качественных индикаторов.

3. *Управление внешнеэкономическими связями в контексте формирования РИСЭП* предполагает упорядочение и развитие взаимоотношений региональных (местных) сообществ с другими субъектами ВЭС по поводу использования имеющихся на соответствующей территории ресурсов, условий (факторов) и экономических объектов с помощью методов, которые находятся в общей компетенции органов местной власти, что определяет научную основу для выявления специфического места регионального уровня в системе управления ВЭС и разработки механизма управления ВЭС на комплексной основе с учетом целей и задач как внешнеэкономической, так и региональной политики.

Таким образом, авторская концепция РИСЭП выступает *дальнейшим теоретическим развитием регионалистики* на базе междисциплинарного подхода (синтеза объекта и методов исследования мировой и региональной экономики) в части взаимоувязанного и взаимообусловленного социально-экономического развития региона и внешнеэкономических связей.

Концепция, преодолевая узость применяемых до сих пор исследовательских схем и развивая отдельные научные положения некоторых теорий и концепций, дает целостное представление о пространственных закономерностях и тенденциях развития ВЭС на региональном уровне. Она дополняет методологию исследования мировой экономики научным инструментарием региональ-

ных исследований, выступает теоретической основой устойчивого развития ВЭС, определяя необходимость их ориентации на социальные результаты, связанные в том числе с экологически безопасным развитием местных сообществ. Увязывая развитие ВЭС с укреплением социально-экономического потенциала территории, более полным использованием региональных факторов ВЭС, концепция формирует *научную базу для развития конкурентоспособной и территориально интегрированной экономики региона*. Она является формой научного обоснования практических мер по управлению ВЭС и экономикой региона в условиях глобализации и регионализации мировой экономики с учетом известного тезиса «Думай глобально, но действуй локально».

Вторая глава **«Пространственный экономико-статистический анализ внешнеэкономических связей на областном (районном) уровне Республики Беларусь»** посвящена развитию методической основы использования приемов регионального анализа применительно к ВЭС в соответствии с последовательностью его обоснованной структурно-логической схемы.

Для анализа **региональной структуры РИСЭП** предложен комплекс показателей, разработка которого основана на нахождении адекватных индикаторов для экономического выражения свойств, аналоги которых известны из философской интерпретации пространства, что позволило выразить взаимосвязь ВЭС с экономикой региона. Показатели включают: *плотность внешнеэкономических связей*, определяемую объемом импорта потребительских товаров на душу населения и отношением экспорта к величине производства продукции промышленности и сельского хозяйства; *территориальную дифференциацию*, оцениваемую показателем вариационного размаха и показателем вариации в виде процентного отношения среднеквадратичного отклонения объемов экспорта (импорта) на районном уровне к среднеобластной величине; *территориальную концентрацию экспорта*, рассчитываемую с помощью коэффициента Герфиндаля, который указывает на степень сосредоточения объемов экспорта на уровне административных районов страны; *пространственную интегрированность ВЭС*, определяемую показателем территориальной экспортной специализации и структурным индикатором, отражающим соотношение пространственных типов ВЭС.

Проведенные расчеты показателей территориальной плотности экспорта за 2002—2006 гг. (таблица 1) показали, что распределение экспорта по областям повторяет картину региональных различий по уровню производства продукции промышленности и сельского хозяйства. При этом обнаруживаются незадействованные резервы роста экспорта в Брестской и Гродненской областях (соотношение экспорта и объемов производства промышленности и сельского хозяйства — 1:3). Оценка плотности иностранных инвестиций на областном

уровне показала незначительные территориальные различия, в то время как показатели удельных весов объемов иностранных инвестиций указывают на лидерство в иностранном инвестировании Минской и Витебской областей.

Таблица 1 — Показатели плотности иностранного инвестирования и экспорта товаров (региональный разрез) в 2002—2006 гг.

Регион	Соотношение объема иностранных инвестиций и общего объема инвестиций в основной капитал					Плотность (отношение объема экспорта к объему производства продукции сельского хозяйства и промышленности)				
	2002 г.	2003 г.	2004 г.	2005 г.	2006 г.	2002 г.	2003 г.	2004 г.	2005 г.	2006 г.
Брестская область	0,02	0,03	0,03	0,02	0,01	0,20	0,33	0,40	0,27	0,27
Минская область	0,07	0,02	0,04	0,008	0,007	0,47	0,55	0,57	0,54	0,48
Гомельская область	0,07	0,02	0,06	0,002	0,007	0,49	0,51	0,56	0,45	0,45
Гродненская область	0,03	0,03	0,03	0,02	0,009	0,24	0,30	0,30	0,27	0,26
Витебская область	0,009	0,08	0,08	0,012	0,005	0,45	0,51	0,57	0,32	0,30
Могилевская область	0,004	0,02	0,05	0,04	0,004	0,35	0,38	0,41	0,29	0,32

И с т о ч н и к: разработка автора по данным Национального статистического комитета Республики Беларусь.

В 2002—2006 гг. внешнеторговые связи имели высокий уровень межрайонных различий. Для иллюстрации: в 2006 г. величина экспорта по районам (рисунок 1) отличалась от среднеобластной минимально в 1,1 раза (Брестская область), а максимально — более чем в 2,5 раза (Витебская и Гродненская области). Это достаточно высокий уровень территориальной дифференциации внешней торговли.

Показатель вариации, %

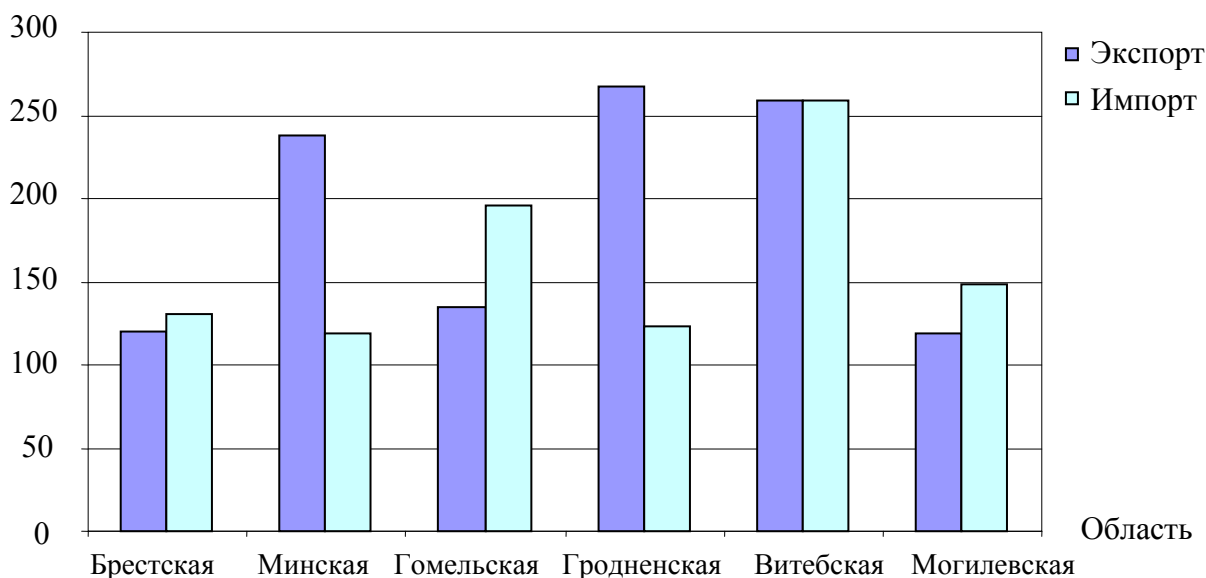


Рисунок 1 — Территориальная дифференциация экспорта (импорта) товаров на уровне административных районов в разрезе областей Беларуси в 2006 г.

И с т о ч н и к: разработка автора по данным Национального статистического комитета Республики Беларусь.

Имеет место высокий уровень территориальной концентрации экспорта и импорта товаров. Практически все значения показателя Герфиндаля в 2002—2006 гг. (таблица 2) показывают наличие только нескольких районов, доминирующих по объему экспортных и импортных поставок. В частности, в Витебской, Гомельской, Гродненской и Могилевской областях уровень территориальной концентрации внешней торговли наивысший: более половины экспорта и импорта приходится на несколько городов и районов (Бобруйск, Витебск, Гомель, Гродно, Жлобин, Могилев, Мозырь и Новополоцк). В других областях — Брестской, Минской — 20—30 % внешней торговли также обеспечивают крупные агломерации: Брест, Барановичи, Пинск, Солигорск и другие.

Таблица 2 — Уровень территориальной концентрации внешней торговли Республики Беларусь в 2002—2006 гг., %

Регион	Коэффициент Герфиндаля									
	экспорта товаров					импорта товаров				
	2002 г.	2003 г.	2004 г.	2005 г.	2006 г.	2002 г.	2003 г.	2004 г.	2005 г.	2006 г.
Брестская область	17,1	17,2	17,5	22,1	23,7	16,9	19,6	19,5	19,5	24,9
Гомельская область	25,5	24,5	26,1	29,2	37,6	28,8	29,5	30,1	29,8	39,0
Могилевская область	49,8	45,9	47,3	35,9	41,7	50,5	50,0	51,6	33,1	47,4
Гродненская область	38,1	37,2	34,7	36,6	34,6	39,0	41,6	37,8	39,7	35,4
Витебская область	35,5	40,2	45,6	53,9	61,9	33,6	41,4	44,2	47,8	54,5
Минская область	21,0	21,1	21,6	22,9	14,7	21,5	26,4	31,5	30,6	28,1

И с т о ч н и к: разработка автора по данным Национального статистического комитета Республики Беларусь.

Оценка структуры внешней торговли по пространственным типам (рисунок 2) показала, что в 2006 г. более 95 % внешнеторгового оборота во всех регионах, исключая Брестскую область, обеспечивали экспортные производства с

белорусским капиталом (точечные структуры), около 1,5 % и ниже — предприятия с участием иностранных инвестиций (сетевые структуры) и в пределах 1—4 % — свободные экономические зоны (зональные структуры). Такая тенденция сохранялась и на протяжении предыдущих четырех лет.

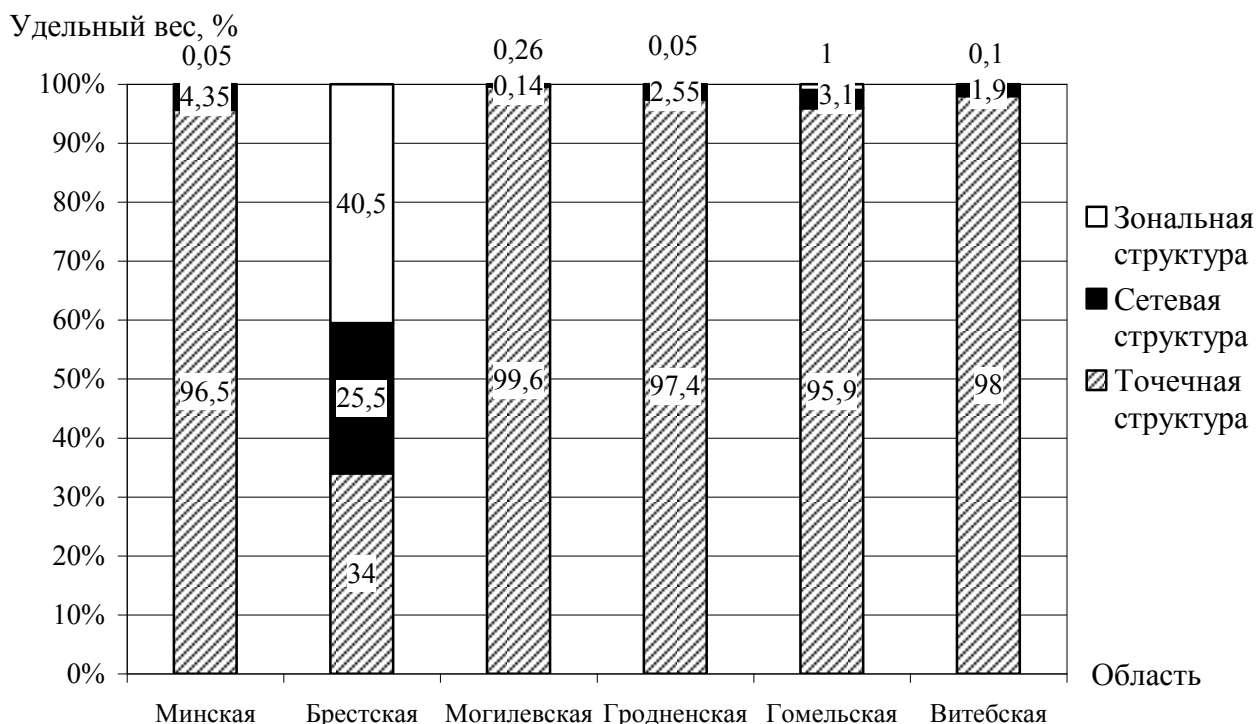


Рисунок 2 — Структура экспорта товаров по пространственным типам областей Беларуси в 2006 г.

И с т о ч н и к: разработка автора по данным Национального статистического комитета Республики Беларусь.

Различия административных районов республики по уровню экспортных и импортных поставок были оценены с помощью индексного метода на основе расчета предложенных показателей региональной структуры РИСЭП. В итоге типологизации выделены три группы регионов. К экспортно-активной группе в зависимости от экспортной деятельности отнесены два административных района (Минский и Жлобинский) и 10 городов (Бобруйск, Брест, Витебск, Гомель, Гродно, Жодино, Могилев, Мозырь, Новополоцк, Солигорск). Вторая экспортно-устойчивая группа включает города Барановичи, Борисов, Пинск, Гродненский и Лидский районы. Третья группа, слабо связанная с экспортной деятельностью, наряду со 114 районами, включает города Орша и Полоцк. По уровню насыщенности экономики регионов страны импортом были выделены четыре группы. Первая группа (высокий уровень) объединяет районы, которые активны в экспорте. Вторая — с устойчивыми импортными связями — включает города Барановичи, Борисов, Жодино, Солигорск и Гродненский район. В третью

группу (умеренная насыщенность) вошли территории, прилегающие к крупным агломерациям, — Барановичский, Борисовский, Брестский, Витебский, Гомельский, Могилевский, Пинский районы и Заславль. Последняя группа (низкий уровень импорта) — это районы с невысоким экономическим потенциалом.

В то же время районы, слабо вовлеченные во ВЭС, с использованием метода региональной диагностики подразделены на три типа, имеющие нереализованный экспортный потенциал. Во-первых, это многоотраслевые промышленные и сельскохозяйственные административные районы, малые и средние города, находящиеся на пересечении основных коммуникационных сетей или в зоне влияния крупных агломераций. Их экспортные возможности связаны с промышленным и технологическим обслуживанием экспортных предприятий, расположенных в крупных городах. Во-вторых, административные районы, обладающие развитыми туристско-рекреационными условиями для экспорта услуг. В-третьих, приграничные районы и городские поселения, не использующие возможности приграничного сотрудничества.

Таким образом, оценка на базе предложенной системы показателей региональной структуры РИСЭП показала его *неоднородность*. Дифференциация более выражена на уровне административных районов и проявляется как в количественных, так и качественных характеристиках внешней торговли. При этом нельзя выделить районы только экспортной или импортной ориентации. Исследуемое РИСЭП фрагментарно, так как имеет место *высокий уровень территориальной концентрации внешней торговли на уровне крупных агломераций*. В результате лишь *небольшая часть территории вовлечена во ВЭС*. В соответствии с разработанной типологией 114 административных районов относятся к группе с низкой экспортной активностью, а 94 района — низким уровнем импортной насыщенности. В полной мере *не используется экспортный потенциал малых и средних городов* для развития международного туризма, научного и производственного обслуживания экспортных производств крупных городов и приграничного сотрудничества. В целом *внешнеэкономические связи слабо диверсифицированы*: из всех форм ВЭС наиболее развита внешняя торговля; экспортные позиции регионов определяются узкой товарной номенклатурой; в числе пространственных типов ВЭС более других развиты «точечные».

На следующем этапе пространственного анализа осуществлена *оценка значимости факторов территориальной локализации ВЭС*. Были выделены три группы факторов и определены индикаторы для их оценки. В первую включены объективные условия, приводящие к территориальной концентрации ВЭС: местоположение регионов по отношению к основным партнерам; территориальные различия в обеспеченности природными, трудовыми ресур-

сами, капитале и инновационном развитии (уровень занятости и заработной платы, удельный вес квалифицированных кадров, объемы инвестиций в основной капитал и затрат на исследования и разработки); уровень территориальной концентрации экспорта (доля производимой регионом экспортной продукции в общем объеме экспорта, показатель международной специализации регионов — экспортная квота). Вторая группа охватывает условия, связанные с неразвитостью рыночных отношений и монополизацией экономики (доля выпуска экспортной продукции отдельным предприятием в общем объеме производства региона; удельный вес продукции производства предприятий негосударственной формы собственности в общем объеме производимой продукции). В третью группу включены субъективные факторы, отражающие усилия местной власти по развитию ВЭС. Обоснована целесообразность анализа значимости факторов объективного характера действий на основе рейтинговых оценок.

Полученные результаты, косвенно подтвердив гипотезу о связи между территориальными условиями и внешней торговлей, показали следующее. Территориальная концентрация экспорта зависит в большей мере от уровня инновационного развития, эффективности и инвестиционной активности предприятий региона, уровня монополизации производств, ориентированных на экспорт. Существенно влияние различий регионов по степени развития рыночных отношений. На региональное распределение импорта потребительских товаров наибольшее влияние оказывают региональные различия в объемах национального производства потребительских товаров, уровне потребительских расходов и степени обеспеченности торговой инфраструктурой. Указанные факторы отражают существующие различия регионов в структуре и уровне развития экономического потенциала и в настоящее время с учетом сложившейся системы местного управления и самоуправления регулируются на национальном уровне.

Для определения результативности работы органов местного управления и самоуправления в области ВЭС (субъективный фактор) использовался метод «сдвиг составляющей». Его суть состоит в оценке «вклада» в структурные изменения товарной номенклатуры экспорта областного звена управления в сопоставлении с национальным и отраслевым управленческими уровнями. Анализ показал, что увеличение объемов экспорта в регионах практически по всем товарным группам обеспечивается за счет отраслевой составляющей, воздействие органов местной власти недостаточно.

Оценка обратного воздействия ВЭС на региональное развитие стала главной целью следующего этапа пространственного анализа. Территориальный аспект оценки выгод (потерь) ВЭС ограничивается уровнем регионального объ-

единения или пострановыми эффектами вхождения в интеграционный блок, или оценивается как неравномерность социально-экономического развития регионов. Регион как субъект управления ВЭС не включен в качестве составляющей анализа социально-экономических эффектов ВЭС. С учетом этого предложен комплекс *территориально ориентированных эффектов ВЭС*, определены индикаторы для их оценки. В частности, выделены эффекты региона как подсистемы ВЭС, которые связаны со степенью и характером его вовлеченности в ВЭС (территориальное распределение иностранных инвестиций, среднедушевой объем импорта потребительских товаров); уровнем его международной специализации (коэффициент экспортной специализации, экспортная квота региона); проявлениями одностороннего внешнеэкономического развития (внешнеторговое сальдо, соотношение объемов ввоза (вывоза) капитала, сальдо внешней миграции).

В регионе как части национальной экономики под воздействием ВЭС определены следующие изменения: экономический и инновационный рост (темпы роста валового регионального продукта (ВРП), доля иностранных инвестиций, связанных с развитием высокотехнологичных производств, удельный вес высокотехнологичной продукции в объеме экспорта региона); структурные изменения (доля предприятий государственного или частного секторов, связанных с мировой экономикой); различия между регионами по уровню социально-экономического развития (сравнительный анализ ВРП).

Для региона в качестве территориальной общности населения выделен следующий ряд эффектов: изменение занятости и уровня квалификации рабочей силы (количество рабочих мест, созданных на предприятиях, ориентированных на внешний рынок; удельный вес высококвалифицированной рабочей силы в общем объеме трудовых ресурсов региона); изменение территориальных различий по уровню доходов населения (среднедушевые денежные доходы населения и прожиточного минимума, потребительские расходы); изменения на потребительском рынке (уровень цен на потребительские товары, структура потребления) и состояния экологического равновесия (наличие природоохранных проектов с участием иностранных партнеров, увеличение (уменьшение) объемов выбросов загрязняющих веществ и складированных отходов); комплексное развитие территории (уровень обеспеченности внешнеэкономической инфраструктурой, наличие кластеров в производстве экспортной продукции).

Обоснован *методический подход к анализу территориально ориентированных эффектов ВЭС*. Учитывая сложность количественного измерения указанных эффектов и вероятностный характер анализируемой связи, оценку территориального «присутствия» рассматриваемых эффектов предложено осуществлять через учет региональной асимметрии их распространения, оценива-

емой на базе соответствующих показателей, и установление ее причин, которые связаны с различиями социально-экономических условий регионов и уровнем их вовлеченности в мировую экономику. Итогом проведенного анализа стало выявление наличия наиболее выраженных территориально ориентированных эффектов ВЭС в Беларуси: рост номинальной заработной платы под воздействием экспорта, увеличение занятости населения в регионах в результате иностранного инвестирования. Было обнаружено и негативное проявление внешнеэкономического фактора — загрязнение окружающей среды в городах и административных районах, которые наиболее активны в экспортной деятельности. Таким способом были определены *критерии региональной эффективности внешнеэкономических связей* в Беларуси. С учетом этого сделан вывод о существовании заинтересованности местных властей в содействии развитию тех направлений ВЭС, которые позитивно сказываются на региональном развитии, и ограничении возможных отрицательных воздействий.

Предложенные схема и методическая основа пространственного анализа формируют новый информационно-аналитический срез ВЭС и позволяют органам местного управления и самоуправления осуществлять мониторинг тенденций развития внешнеэкономических связей, проводить их сравнительный анализ на уровнях области, районов и города, определять критерии региональной эффективности и приоритеты развития.

В третьей главе «**Механизм управления внешнеэкономическими связями на региональном уровне в Республике Беларусь**» разработан механизм управления ВЭС на областном и районном уровнях Беларуси, включающий организационно-экономическую и институционально-правовую составляющие.

Механизм управления ВЭС на региональном уровне рассматривается как совокупность мер и методов, с помощью которых органы местного управления и самоуправления областного и районного уровней обеспечивают реализацию внешнеэкономической политики с учетом местных условий и воздействуют на территориальные условия, факторы, а также экономические объекты с целью управления ВЭС в интересах местного сообщества. В отличие от действующей схемы участия региона в управлении ВЭС, которая включает нормативное закрепление за органами местного управления и самоуправления таких задач и функций, как разработка программ и прогнозов ВЭД и контроль за их выполнением; организация международных выставок, ярмарок; участие в создании совместных и иностранных предприятий, центров по экономическому и научно-техническому сотрудничеству, предложенный комплексный механизм включает **два блока и формы и способы взаимодействия межгосударственного, национального и субнационального уровней управления ВЭС** (рисунок 3).

Первый блок связан с реализацией внешнеэкономической политики государства с учетом местных особенностей и в определенной мере отражает действующую практику управления ВЭС на территориальных уровнях. *Второй блок* формирует специфическая область управления ВЭС на региональном (местном) уровне.

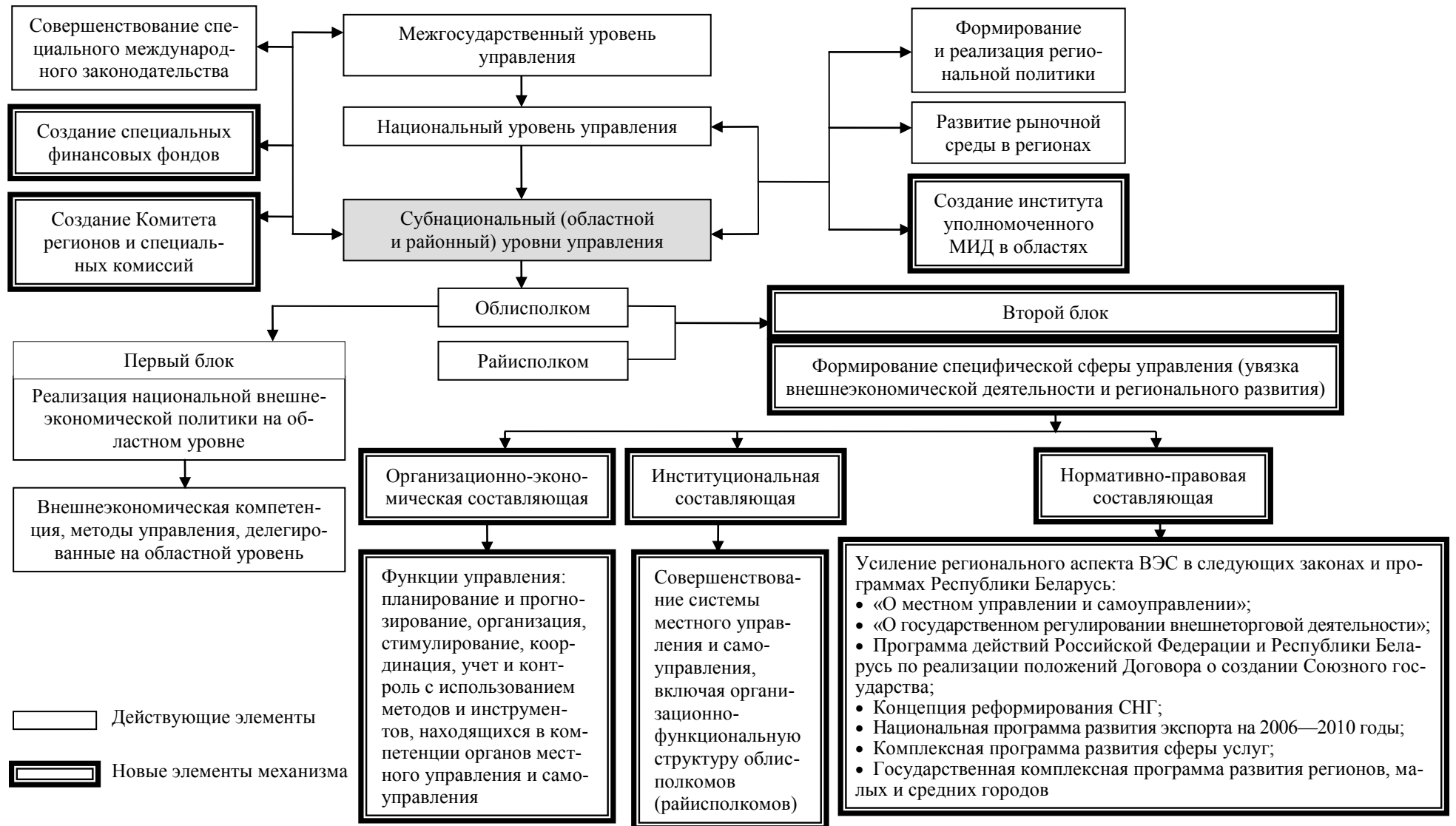


Рисунок 3 — Схема механизма управления внешнеэкономическими связями на областном и районном уровнях управления в Республике Беларусь

И с т о ч н и к: разработка автора.

Уточнение и развитие **форм взаимодействия межгосударственного, национального и областного (районного) уровней управления ВЭС** выражается в следующем. Определены направления совершенствования координационных функций национальных органов в регулировании ВЭС, а также развития организационно-правовых и финансовых форм поддержки регионального звена в этой области управления со стороны межгосударственных структур. В частности, принимая во внимание отсутствие в Беларуси отлаженного механизма представления региональных интересов при формировании внешнеэкономической политики, рекомендовано разработать регламенты совместного принятия решений центра и регионов, а при условии возникновения на отдельных территориях особых интересов — использовать практику введения института уполномоченного МИД. Сделан вывод о важности развития рыночной конкурентной среды и совершенствования региональной политики выравнивания уровней социально-экономического развития для устранения общеэкономических причин, препятствующих вовлечению регионов во ВЭС. С учетом европейской практики в отношении стран, с которыми созданы интеграционные блоки, показана целесообразность усиления роли межгосударственных органов управления в правовой и организационно-экономической поддержке внешнеэкономических связей регионов. Предложено сформировать как межгосударственные структуры Комитет регионов и специальные финансовые фонды для стимулирования ВЭС в регионах, имеющих невысокий интеграционный потенциал.

Новая специфическая область управления ВЭС органов местного управления и самоуправления выражается в увязке ВЭД и регионального развития. В рамках организационно-экономической составляющей второго блока механизма (рисунок 4) определены **новые управленческие приоритеты**. Во-первых, регулирование региональных условий (факторов) ВЭС для усиления интеграционной привлекательности территории. Во-вторых, поддержка и стимулирование форм и направлений ВЭС, которые обеспечивают региональную эффективность, и предотвращение возможного негативного их влияния на территориальное развитие. В-третьих, усиление функций координации и содействие формированию горизонтальных взаимодействий «местная власть — субъекты ВЭД — региональная экономика — население» в целях обеспечения большей связанности РИСЭП. В-четвертых, создание организационно-экономических предпосылок для развития региональных форм ВЭС (приграничное сотрудничество, межрегиональные связи) преимущественно как «сетевых» и «зональных» пространственных типов, имеющих тесную увязку с экономикой региона.

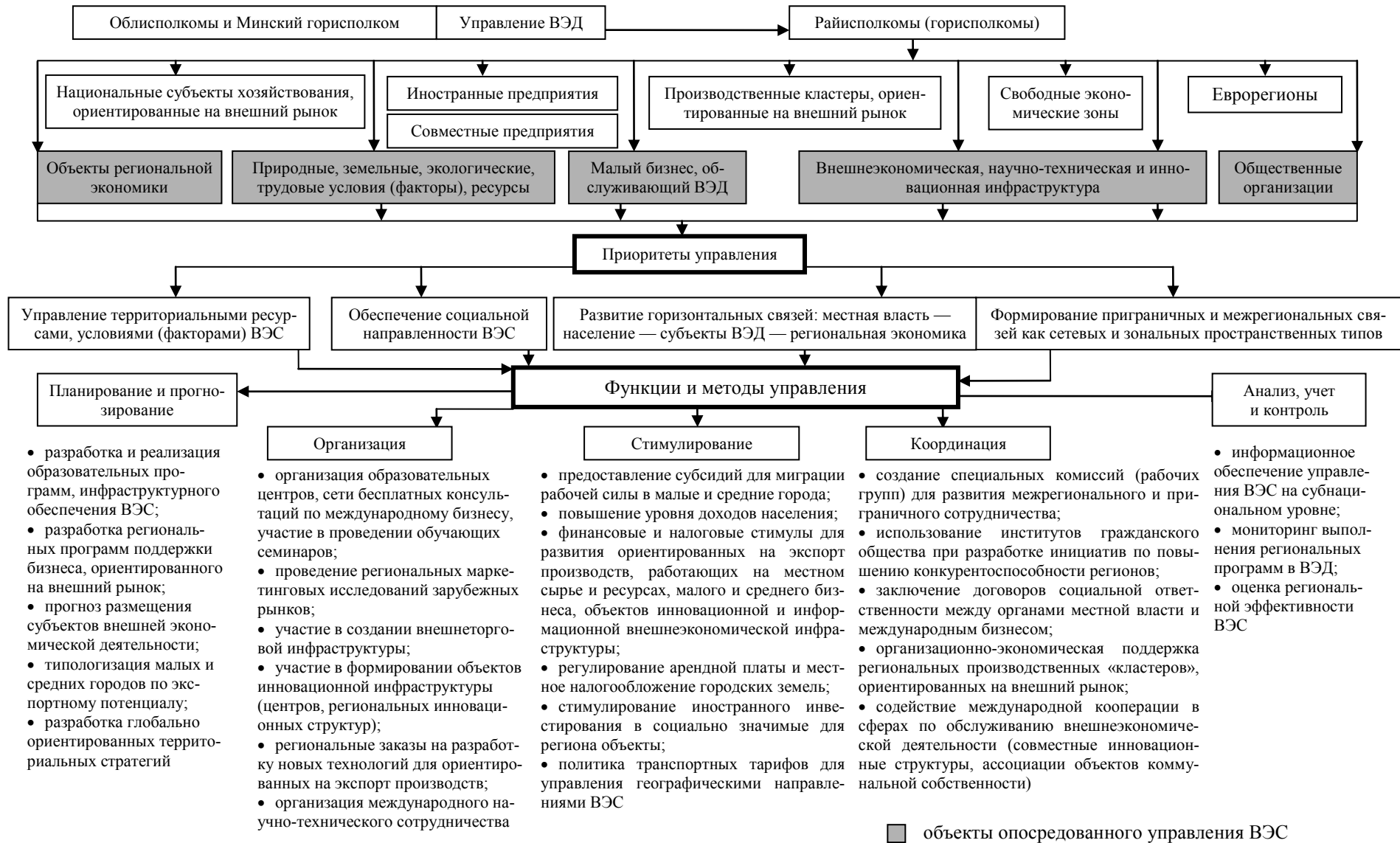


Рисунок 4 — Организационно-функциональная структура управления внешнеэкономическими связями на областном (районном) уровне в Республике Беларусь

И с т о ч н и к: разработка автора.

Решена задача нахождения адекватных для регионального (местного) уровня методов управления ВЭС. Традиционные внешнеэкономические инструменты (таможенные пошлины, лицензирование, квотирование, экспортный контроль и другие) регулируют ВЭС на «входе» и «выходе» национальной экономики. В рамках специфической сферы управления ВЭС на областном и районном уровнях предложено использовать методы, находящиеся в компетенции органов местного управления и самоуправления. С их помощью можно опосредованно, через управление региональным развитием, влиять на ВЭС. Речь идет о воздействии на территориальные условия (факторы), малый бизнес, обслуживающий ВЭД, объекты региональной экономики, инновационную инфраструктуру, использовании потенциала общественных организаций.

В результате обобщения зарубежного опыта проведены уточнение и систематизация методов управления с учетом деления на прогнозы и планы, организационные и финансово-экономические инструменты применительно к выделенным стадиям развития объекта управления. Раскрыто содержание функций и соответствующих методов управления, которые расширяют внешнеэкономические полномочия органов местного управления и самоуправления: **прогнозирование и планирование** (разработка программ подготовки кадров, развития инфраструктуры, прогнозов размещения предприятий, ориентированных на внешний рынок, глобально ориентированных территориальных стратегий); **стимулирование** (финансово-кредитная и налоговая поддержка развития инфраструктуры, малого и среднего бизнеса; управление земельными отношениями через институт аренды и налогообложение, предоставление субсидий для миграции высококвалифицированных кадров; транспортная тарифная политика); **организация** (создание объектов внешнеторговой и научно-технической инфраструктуры, проведение маркетинговых исследований, консультаций по международному бизнесу); **координации** (заключение договоров социальной ответственности между местной властью и международным бизнесом, использование институтов гражданского общества при разработке местных инициатив по повышению конкурентоспособности экономики, создание специальных координационных комиссий, поддержка формирования региональных производственно-технологических «кластеров»); **анализ, учет и контроль** (мониторинг выполнения региональных программ в части ВЭС, оценка региональной эффективности ВЭС, информационное обеспечение ВЭС).

В рамках формирования институциональной составляющей механизма управления ВЭС на региональном (местном) уровне Беларуси определены **условия институционализации региона как субъекта управления ВЭС**. В отличие от территориальной децентрализации внешнеэкономической компетенции, решение этой проблемы рассматривается в контексте совершенствования

системы местного управления и самоуправления в Беларуси. Речь идет, во-первых, об усилении социальной направленности ВЭС с опорой на *развитие института местного самоуправления*; во-вторых, определении объемов внешнеэкономической компетенции областного и районного звеньев управления при наличии *четкого разделения общих полномочий между территориальными уровнями и укреплении финансовой основы местного управления и самоуправления*; в-третьих, координации действий экономических субъектов региона в области ВЭС, развитии международного сотрудничества в сфере оказания общественных услуг на основе *укрепления института коммунальной собственности*. Разработано **новое типовое положение управления (отдела) внешнеэкономической деятельности**, определяющее усиление координирующих и интегрирующих функций, а также функциональные дополнения работы ряда других структурных подразделений областного исполнительного комитета, которые опосредованно связаны со ВЭС (комитетов по экономике, труду и социальной защите, управлений торговли и потребительских товаров).

Определена нормативно-правовая составляющая совершенствования механизма управления ВЭС на региональном уровне в виде уточнений следующих законов и программ: «О местном управлении и самоуправлении в Республике Беларусь», «О государственном регулировании внешнеторговой деятельности», Национальной программы развития экспорта на 2006—2010 годы, Комплексной программы развития сферы услуг в Республике Беларусь на 2006—2010 годы, Государственной комплексной программы развития регионов, малых и средних городских поселений на 2006—2010 годы.

Реализация предложенного механизма обеспечивает включение в систему управления ВЭС регионального уровня. В отличие от отраслевого подхода к интеграции, он направлен на формирование в регионах общей среды для развития ВЭС. Механизм отвечает императивам белорусской модели экономики (инновационности, социальной ориентированности и устойчивости) и на комплексной основе обеспечивает их реализацию в областях как внешнеэкономической деятельности, так и регионального развития.

В четвертой главе **«Основные направления совершенствования управления региональными формами внешнеэкономических связей Республики Беларусь»** разработаны комплекс организационно-экономических и правовых мер по углублению белорусско-российских межрегиональных связей и Концепция развития приграничного сотрудничества Беларуси.

Анализ белорусско-российских межрегиональных связей показал, что в настоящее время они осуществляются преимущественно в форме внешней торговли, которая территориально развивается неравномерно, особенно на российском рынке. Производственно-кооперационные связи реализуются между

крупными предприятиями. Их территориальная привязка ограничивается размещением основных объектов в конкретном регионе. Управление межрегиональным сотрудничеством представлено союзными научно-техническими и производственными программами, отражающими национальные внешнеэкономические приоритеты, и экспортной политикой предприятий в отдельных регионах. Усилия органов местной власти сконцентрированы на таких направлениях, как осуществление взаимных визитов с заключением договоров о сотрудничестве, организация рабочих групп по отдельным аспектам межрегиональных связей и участие в создании внешнеторговой инфраструктуры. Проведенный анализ деятельности инфраструктурных объектов показал преобладание ведомственного подхода к их формированию, низкий уровень рентабельности и нерациональность размещения в российских регионах.

Более полная реализация преимуществ межрегионального сотрудничества связана с его определением как региональной формы ВЭС. Она выражается, во-первых, в ведущей роли органов местной власти как субъектов управления с опорой на принцип субсидиарности; во-вторых, нацеленности межрегионального сотрудничества на объекты региональной экономики; в-третьих, включении в интеграцию целостной экономики территориально-административной единицы или ее части. При этом механизм управления межрегиональными связями рассматривается как формирование РИСЭП на уровне регионов двух стран, что позволило выявить не учитываемые на практике аспекты: обеспечение интегрированности экономики регионов через расширение субъектов и сфер сотрудничества в части производственных, информационных, научно-технических и социальных связей и ориентацию на повышение уровня благосостояния региональных (местных) сообществ. В результате получил дальнейшее концептуальное развитие механизм создания Союзного государства Беларуси и России в части укрепления субнационального уровня управления.

С учетом указанного подхода разработан *комплекс мер по совершенствованию регионального среза планирования и программирования, а также организационно-экономического, функционального и правового обеспечения* межрегионального сотрудничества. В частности, предложена разработка Комплексной совместной стратегии, ориентированной на преодоление неравномерного включения как белорусских, так и российских регионов в интеграцию, устранение возможной дублирующей работы национальных и региональных органов управления двух стран. С этим связывается возможность объединения и кооперации ресурсов и финансовых средств отдельных групп регионов (с использованием в том числе средств союзного бюджета). В качестве нового важного инструмента управления выделена увязка региональных стратегий развития, разрабатываемых в Беларуси и России, с мерами по развитию межрегиональных

связей. Рекомендовано союзные производственные программы дополнить региональной составляющей; шире использовать совместные территориальные программы в сфере жизнеобеспечения региональных (местных) сообществ с включением в межрегиональные связи сектора общественных услуг. В числе организационных мер по формированию интегрированных региональных рынков товаров (услуг), труда, капитала и инноваций наряду с усилением межотраслевого подхода к функционированию внешнеторговой инфраструктуры и организацией региональных центров сбыта продукции среднего и малого бизнеса предложено создание межрегиональных миграционных центров, совместных организаций по трансферу технологий, региональных агентств по привлечению инвестиций, страховых компаний, а также единой информационно-маркетинговой системы. В результате получит развитие рыночная основа межрегионального сотрудничества в сфере не только торговли, но и инновационной, научно-технической, производственной, социально-гуманитарной деятельности и сетевой тип взаимодействия субъектов ВЭД двух стран. Сделаны выводы о целесообразности усиления координационных функций управления межрегиональными связями как по вертикали (наднациональный, национальный, субнациональный уровни), так и по горизонтали (скоординированность действий всех экономических субъектов, находящихся на территории, и более активное взаимодействие органов местной власти двух стран с институтами гражданского общества и другими интеграционными структурами, реализующими интересы местных сообществ). Отмечена необходимость упорядочения соответствующей нормативно-правовой базы. Указанные направления предложено рассматривать в качестве положений *нового раздела Программы действий по формированию Союзного государства Беларуси и России*. Разработанные меры определяются как комплексный и целостный механизм управления межрегиональными связями и позволяют углубить белорусско-российскую экономическую интеграцию на региональном уровне в соответствии с целями союзного строительства. Они носят антикризисный характер: отдают приоритет формированию на региональных рынках инфраструктуры, включают социальную составляющую, развивают принцип многосубъектности МЭО как фактор их устойчивости.

Анализ созданных еврорегионов «Буг», «Неман», «Озерный край», Беловежская пуца» и «Днепр» показал узость сфер сотрудничества, которые охватывают транспортно-коммуникационную, туристско-экологическую и культурную деятельность. Причем с белорусской стороны в их состав входят административные области. Выявлено, что в действующих схемах управления доминирует национальный уровень, а участие органов местного управления и самоуправления выражено недостаточно, отсутствуют единая концептуальная осно-

ва развития приграничных связей, комплексность принимаемых мер, не в полной мере учитывается специфика пограничья Беларуси.

Как системное обобщение и дальнейшее развитие теоретических подходов и накопленного практического опыта Европейского союза разработана **Концепция развития приграничного сотрудничества Республики Беларусь**. Она включает следующие разделы: основные понятия, задачи, сферы и принципы приграничного сотрудничества, механизм управления, правовое обеспечение и особенности стратегии с различными сопредельными странами. Приграничные связи рассматриваются как региональная форма ВЭС. Уточнен ряд *принципов*: многообразие форм в зависимости от особенностей приграничной территории; эволюционность с выделением стадии развития (обмен информацией, взаимные консультации, создание совместных институтов и формирование локальных рынков); многоуровневый подход к управлению; адекватность механизма существующим типам политических и социально-экономических систем, субсидиарность. Преобладающий административный подход к определению приграничного региона дополнен известными из зарубежной практики проблемным подходом, при котором размеры региона соответствуют пространственному охвату решаемых проблем, и критерием транспортной доступности (15—20 км).

Определен *комплекс мер* организационного, финансово-экономического и правового характера для органов наднационального, национального и регионального (местного) уровней управления приграничным сотрудничеством. Раскрыты особенности целей на каждом из них: *межгосударственном* — микроинтеграция в рамках соответствующего регионального объединения за счет создания правовых предпосылок и фондов финансовой поддержки; *национальном* — преимущественная реализация транспортно-коммуникационных и таможенных функций на основе формирования общеэкономических условий, приграничной инфраструктуры; *региональном и местном* — совместное устойчивое и социально ориентированное развитие приграничной территории.

Меры *информационно-организационного характера* рассматриваются как определяющие, что связано с обеспечением экономического единства приграничной территории сопредельных стран. Они реализуются путем формирования различного вида приграничных институтов: специальных комиссий (рабочих групп), ассоциаций (консорциумов) объектов коммунальной собственности, совместных предприятий. *Финансово-экономическая* составляющая механизма приграничного сотрудничества включает унификацию местного налогообложения; совместное финансирование программ, беспошлинное перемещение товаров потребления определенной номенклатуры, регулирование цен, тарифов транспортных и других услуг в пределах приграничной территории.

Выявлены страновые *особенности сотрудничества Беларуси на различном пограничье*, связанные с направлениями, объектами и применяемыми методами, на основе которой реализуется дифференцированный подход к функционированию еврорегионов. Для сопредельных с Беларусью стран, входящих в ЕС, отмечены асимметричность общественно-политических, социально-экономических систем и моделей развития, разный уровень компетенции местных органов власти. Это предопределяет целесообразность программной основы интеграции преимущественно в экологической, транспортно-коммуникационной и культурных сферах. Речь идет об участии Беларуси в программах, разрабатываемых в рамках Европейского инструмента добрососедства и партнерства. Сделан вывод о том, что на приграничной территории Беларуси с Россией и Украиной не использованы возможности, вытекающие из принадлежности к одному региональному объединению, для формирования локальных рынков товаров, услуг, рабочей силы и капитала, в том числе с участием специально созданных наднациональных институтов. Разработанная концепция системно определяет приоритетные направления и комплексный подход к механизму управления приграничными связями. Ее реализация позволит усилить роль органов местного управления и самоуправления, расширить обмен их опытом и лучшей практикой, установить новые виды связей и объединить потенциалы регионов сопредельных стран на базе их интеграции, повысить региональную эффективность функционирования действующих еврорегионов.

ЗАКЛЮЧЕНИЕ

В ходе научной разработки механизма управления внешнеэкономическими связями на региональном уровне получены следующие результаты.

1. На основе анализа теорий и концепций таких научных дисциплин и направлений, как мировая экономика, международные отношения, региональная экономика, геоэкономика и регионалистика, выделен *пространственный срез изучения МЭО*, что позволило в обобщенной форме раскрыть *теоретический базис исследования ВЭС на региональном уровне*. С учетом этого выявлен ряд освещенных в литературе *пространственных закономерностей развития МЭО* (центрально-периферийный характер пространственной структуры мировой экономики; территориальная неравномерность развития МЭО и распределения социально-экономических выгод (потерь) интеграции; гравитационная закономерность МЭО; совпадение зон сосредоточения международной деятельности с ареалами экономической активности хозяйствующих субъектов; связь между различиями в экономическом потенциале, структуре экономики, схожести типов социально-экономических систем стран и регионов и уровнем

их экономической интеграции), что составило научную основу для определения и уточнения *тенденций участия регионов страны во ВЭС* [16, 17].

2. В соответствии со сформулированными критериями (степенью территориальной децентрализации функций управления, уровнем развития рыночных отношений и интеграции страны в мировую экономику) выделено три типа схем участия регионов в мировой экономике: *либеральный*, характерный для стран с федеративным устройством; *ограниченного участия местных органов власти*, практикуемый в унитарных странах; *имитационный*, имеющий место в странах с переходной экономикой, что является дальнейшей систематизацией зарубежного опыта, ориентированной на разработку механизма управления ВЭС на региональном уровне, адекватного белорусской модели экономики [17].

3. Обоснована *новая методология* изучения ВЭС на базе синтеза объектов и методов исследования *мировой и региональной экономики*. Предложен ее *понятийный аппарат*, включающий как уточненные, так и новые понятия (региональное интегрированное социально-экономическое пространство, факторы территориальной локализации ВЭС, территориально-ориентированные эффекты ВЭС, пространственные типы ВЭС, региональные формы ВЭС и др.). Уточнены *методологические принципы* (учет региональных условий и факторов ВЭС, территориальная дифференциация ВЭС, влияние ВЭС на социально-экономическое развитие региональных (местных) сообществ, отход от «точечного» изучения ВЭС). Методология позволила интерпретировать ВЭС в пространственных характеристиках и всесторонне выразить их взаимовлияние с социально-экономическим развитием региона, что направлено на преодоление недостатков преобладающего одноуровневого управления ВЭС на национальном уровне. С ее учетом разработана *концепция регионального интегрированного социально-экономического пространства* как новая пространственная трактовка ВЭС и теоретическая основа их анализа и управления во взаимосвязи с региональным развитием. В соответствии с концепцией внешнеэкономические связи исследуются как РИСЭП, что позволило отразить ранее не учитывавшиеся аспекты: территориальные условия (факторы) ВЭС и их результаты в части социально-экономического развития региональных (местных) сообществ, пространственный анализ ВЭС. Концепция развивает методологию мировой экономики, дополняет ее научным инструментарием региональных исследований, направлена на устойчивое социально ориентированное развитие ВЭС и экономики региона, что в совокупности является дальнейшим теоретическим развитием междисциплинарной области исследования — регионалистики.

При этом был дополнен ряд теорий и идей в области регионального аспекта ВЭС: идеи единого и общего экономического пространства двух и более стран — положениями об институциональном и организационно-экономиче-

ском обеспечении его горизонтальной интегрированности и экономической насыщенности; теория конкурентоспособности — рассмотрением регионального контекста достижения конкурентных преимуществ; теории региональной экономики — выводами о появлении в структуре экономики региона интеграционных связей и его формировании как относительно самостоятельного субъекта управления ВЭС, а не только объекта реализации национальной внешнеэкономической политики; теория институционализма международных отношений — конкретизацией условий формирования институциональной основы интеграции регионов [7, 15—17, 34, 42, 56, 60].

4. Раскрыто *содержание субъекта и объекта управления ВЭС на региональном (местном) уровне* с целью выявления их места в системе управления ВЭС. Так, уточнены выводы о противоречивости внешнеэкономических интересов в силу одновременной принадлежности региона к мировой, национальной и территориальной экономическим подсистемам и его нацеленности как субъекта управления ВЭС в лице органов местного управления и самоуправления на создание общих условий и баланса экономических и социальных эффектов ВЭС. Объект управления определен не только как ВЭС, но и как комплекс взаимосвязей их субъектов с региональными (местными) сообществами по поводу регионального развития, показало возможность использования опосредованных через развитие социально-экономического потенциала региона «каналов» воздействия на внешнеэкономические связи. Выделены *стадии развития объекта управления* (формирование отношений между субъектами ВЭС в части использования территориальных ресурсов, условий (факторов); возникновение целостной экономики региона, интегрируемой в мирохозяйственные связи; образование регионального интегрированного социально-экономического пространства; создание локальных международных экономических регионов), что позволило содержательно определить эволюцию управления ВЭС на региональном (местном) уровне [2, 7, 9, 14, 16, 17, 20, 29, 30, 56].

5. Разработаны *методические основы использования применительно к ВЭС известных методов пространственного анализа* таких научных и учебных дисциплин, как региональная экономика, социально-экономическая география. В частности, предложено применение показателей региональной плотности, дифференциации и концентрации, пространственной интегрированности ВЭС, что соответствует комплексному и взаимоувязанному подходу к анализу социально-экономического развития региона и его внешнеэкономических связей. Разработанная *методика анализа значимости факторов территориальной локализации ВЭС* с использованием рейтинговых оценок и метода сдвиг-составляющей формирует научную основу для их включения в объект управления ВЭС на региональном (местном) уровне. *Определение территориально ориентиро-*

ванных эффектов ВЭС и разработка методического подхода к их анализу развивают концепцию выгод (потерь) экономической интеграции в части выявления критериев региональной эффективности ВЭС [8, 15—17, 27, 31, 40, 48].

6. Проведенный анализ региональной структуры РИСЭП на базе предложенной системы показателей позволил выявить следующие пространственные тенденции ВЭС (очаговый характер их распределения в виде преобладания «точечного» типа; наличие тесной взаимосвязи международной активности регионов и уровня их социально-экономического развития; устойчивую тенденцию к территориальной концентрации ВЭС на уровне крупных агломераций; слабую вовлеченность во ВЭС малых и средних городов; низкий уровень диверсификации ВЭС по формам и субъектам), учет которых составляет содержательную сторону рассмотрения региона в качестве субъекта управления ВЭС. Анализ факторов территориальной локализации ВЭС установил причины территориальной дифференциации экспорта, которые связаны с различиями в отраслевой структуре экономики регионов, уровнях их инновационной и инвестиционной активности, экономической эффективности производств, а также высоким уровнем монополизации экспортной деятельности и неразвитостью рыночных отношений. Территориальное распределение импорта в целом определяется размещением экспортных производств, а импорта потребительских товаров — уровнем их отечественного производства, доходами и расходами населения и обустроенностью регионов торговой инфраструктурой. Анализ территориально ориентированных социально-экономических эффектов ВЭС показал, что в одних случаях они проявляются позитивно (рост экспорта вызывает увеличение номинальной заработной платы, а иностранных инвестиций — рост занятости на региональных рынках труда), а в других — оказывают негативное влияние на региональное развитие (большая часть предприятий-экспортеров является загрязнителями окружающей среды), что определило критерии региональной эффективности ВЭС в Беларуси. В совокупности результаты анализа составили новую информационно-аналитическую базу, позволяющую органам местного управления и самоуправления осуществлять мониторинг тенденций развития ВЭС, проводить их сравнительный анализ на уровнях области, районов и города, определять критерии региональной эффективности ВЭС и приоритеты регионального развития [8, 14—17, 27, 31, 40, 48].

7. На комплексной основе разработан механизм управления ВЭС Беларуси на региональном уровне, включающий организационно-экономическую и институционально-правовую составляющие. Уточнен механизм взаимодействия межгосударственного, национального и областного (районного) уровней управления ВЭС: с учетом зарубежного опыта предложены организационно-экономические формы поддержки развития ВЭС — создание Комитета регионов и спе-

циальных финансовых фондов как межгосударственных структур, а также использование региональной политики и формирование рыночной среды, что развивает многоуровневый подход к управлению ВЭС. Выделена *новая сфера управления ВЭС на областном и районном уровнях* — увязка ВЭС и регионального развития, что выражает специфику этих управленческих звеньев в системе ВЭС. Определены *новые приоритеты управления ВЭС на региональном уровне*, реализация которых создает предпосылки для усиления конкурентных преимуществ экономики регионов путем развития социально-экономического потенциала, включения во ВЭС малых и средних городов, повышения региональной эффективности ВЭС. Предложен *комплекс методов управления*, находящихся в компетенции органов местного управления и самоуправления, который дополняет традиционные внешнеэкономические инструменты и определяет новые каналы воздействия на развитие ВЭС — через управление социально-экономическим развитием территории, что позволило уточнить содержание *функций управления ВЭС на областном и районном уровнях* (планирование и прогнозирование, организация, стимулирование, координация, анализ, учет и контроль) и расширить внешнеэкономические полномочия органов местного управления и самоуправления. В целом предложенный механизм обеспечивает управление ВЭС в соответствии с задачами регионального развития [1, 2, 5, 7, 9, 10, 16, 17, 19, 21—26, 29, 30, 32—34, 44, 47, 53, 54, 57, 61].

8. Решение проблемы институционализации региона как субъекта управления ВЭС связано с совершенствованием системы местного управления и самоуправления. Такой подход является наиболее адекватным условиям Беларуси, которая является унитарным государством, где отсутствует значимая асимметричность внешнеэкономических интересов регионов, и поэтому не требуется территориальная децентрализация внешнеэкономической компетенции. Развитие институтов местного самоуправления, коммунальной собственности, нормативно-правового обеспечения разграничения функций управления между различными территориальными уровнями, укрепление финансовой основы регионов наряду с повышением эффективности регионального управления путем его ориентации на интересы местных сообществ рассматриваются в качестве *направлений формирования институциональной составляющей механизма управления ВЭС на областном и районном уровнях* в соответствии со специфической областью управления органов местного управления и самоуправления [2, 10, 11, 16—18, 29, 32, 33, 41, 43, 52, 62].

9. Разработан *комплекс практических мер по совершенствованию управления белорусско-российскими межрегиональными связями*, который связан с общей логикой их развития с целью создания Союзного государства. Рассмотрение межрегионального сотрудничества как региональной формы ВЭС и меха-

низма межрегионального сотрудничества в контексте формирования РИСЭП усиливает значимость региона в качестве субъекта управления ВЭС, определяет новые аспекты сотрудничества и ориентирует на повышение качества жизни региональных (местных) сообществ. В частности, предложенные меры, включающие *региональный срез прогнозирования и планирования* (разработка совместных Комплексной стратегии и территориальных программ в сфере общественных услуг, увязка региональных стратегий развития с мерами по экономической интеграции, региональное сопровождение союзных производственных программ) и *организационную компоненту* (развитие инфраструктуры интегрированных региональных рынков труда, капитала и инноваций, общественных услуг), рекомендовано включить в *самостоятельный раздел Программы действий по созданию Союзного государства Беларуси и России*. В итоге получили дальнейшее развитие концептуальные основы участия субнационального уровня управления в создании Союзного государства Беларуси и России. При этом предложенный механизм направлен на реализацию территориальных резервов и повышение региональной эффективности межрегионального сотрудничества [1, 4—6, 9, 11, 12, 16, 17, 21, 28, 32, 36, 51, 59, 61].

10. Разработана *Концепция развития приграничного сотрудничества Республики Беларусь*, которая систематизирует имеющиеся теоретические разработки, обобщает зарубежную практику и определяет комплекс практических мер для органов наднационального, национального и регионального (местного) уровней управления в этой области, что развивает многоуровневый подход к управлению приграничными связями. *Организационно-экономическая, институционально-правовая составляющие* механизма управления приграничными связями создают основу для комплексного решения накопившихся проблем. Выявленные *особенности стратегии сотрудничества на различном пограничье* определяют отход от единообразия моделей функционирования еврорегионов. Реализация концепции позволит усилить региональный подход к управлению приграничным сотрудничеством, повысить его региональную эффективность, включить в интеграционные связи новые приграничные территории [1, 3, 16, 17, 19, 22, 23, 29, 33, 53, 63].

11. Всесторонне обосновано *значение регионального уровня управления ВЭС* в контексте обеспечения императивов социально ориентированного устойчивого инновационного развития экономики Беларуси и углубления ее интеграции в мировую экономику. Во-первых, учтена местная специфика ВЭС как основа повышения конкурентоспособности белорусской экономики и эффективной реализации внешнеэкономической политики за счет более полного использования местных ресурсов, территориальных условий (факторов) развития ВЭС. Во-вторых, выявлены предпосылки для роста экспорта услуг, произ-

водство которых имеет тесную территориальную привязку (транспортных, туристско-рекреационных); активизации региональных форм ВЭС (приграничное и межрегиональное сотрудничество); ориентации на внешний рынок предприятий малого, среднего бизнеса и объектов региональной экономики. В-третьих, установлено, что социальная направленность и учет экологических последствий как характерная черта ВЭС регионов, в том числе приграничных и межрегиональных связей, означают возможность повышения уровня и качества жизни населения, оцениваются как дополнительный фактор роста малых и средних поселений и новая основа региональной политики выравнивания уровня социально-экономического развития районов республики. В-четвертых, показано, что организационно-экономическое и правовое укрепление субнационального уровня управления интеграционными объединениями, членом которых является Беларусь (Союзное государство Беларуси и России, ЕврАзЭС, СНГ), позволяет совершенствовать механизм региональной интеграции, в том числе в условиях глобального финансово-экономического кризиса [14—17, 27, 34, 35, 38, 39, 44—47, 57].

Рекомендации по практическому использованию результатов.

Научная значимость основных положений диссертации состоит в дальнейшем развитии междисциплинарной области исследований (регионалистики) в виде разработки концепции регионального интегрированного социально-экономического пространства как теоретической основы исследования ВЭС регионов и формирования механизма управления ими на региональном уровне.

Практическая значимость определяется комплексом предложений и рекомендаций, которые могут быть использованы Министерством иностранных дел Республики Беларусь и органами управления Союзного государства Беларуси и России в области приграничных и межрегиональных связей; органами местного управления и самоуправления областного и районного уровней при совершенствовании оргструктуры исполкомов, определении приоритетов и методов управления ВЭС регионов и другими органами государственного управления для совершенствования нормативно-правовой и программной основы развития ВЭС на региональном уровне: Законов Республики Беларусь «О местном управлении и самоуправлении в Республике Беларусь», «О государственном регулировании внешнеторговой деятельности» в части формирования специфической сферы управления органов местной власти; Программы действий Российской Федерации и Республики Беларусь по реализации положений Договора о создании Союзного государства путем дополнительного включения раздела, определяющего комплекс мер на субнациональном уровне; Комплексной программы развития сферы услуг в Республике Беларусь на 2006—2010 годы в контексте повышения конкурентоспособности этого сектора; Государственной

комплексной программы развития регионов, малых и средних городских поселений на 2006—2010 годы в части включения раздела о ВЭС как инструмента развития городской экономики.

Экономическая значимость положений диссертации состоит в организационно-экономическом и институционально-правовом укреплении регионального уровня управления ВЭС, включая приграничные и межрегиональные связи, в том числе в рамках Союзного государства Беларуси и России. Это дополняет действующую систему управления ВЭС в Беларуси субнациональным уровнем, повышает региональную эффективность экономической интеграции страны в мировую экономику за счет более полного использования территориальных условий (факторов) и усиления конкурентоспособности регионов.

Социальная значимость заключается в обеспечении управления ВЭС на региональном (местном) уровне на принципах устойчивости и социальной направленности в контексте социально-экономического развития регионов, малых и средних городов, повышения уровня и качества жизни населения.

Результаты исследования использованы при подготовке постоянно действующего семинара руководящих работников республиканских и местных органов на тему «Возрождение малых городов и поселков» и межгосударственной инновационной программы «Малый город» в рамках инновационного сотрудничества СНГ на период до 2020 г. (от 17.09.2008 г. № 30/74), аналитических докладов, направленных Президиумом Национальной академии наук Беларуси в Совет Республики, Администрацию Президента Республики Беларусь и содержащих рекомендации по совершенствованию системы органов местного управления и самоуправления (от 10.09.2004 г. № 30/102-71 и от 26.01.2005 г. № 30-01/133); Институтом экономики НАН Беларуси при внесении предложений: в Гродненский, Брестский и Витебский облисполкомы — об уточнении типовой структуры управлений (отделов) внешнеэкономической деятельности (от 21.04.2008 г. № 01-30/109), МИД и Министерство экономики — по развитию межрегиональных и приграничных связей (от 22.12.2005 г. № 30-02/4676). Кроме того, полученные результаты были учтены в работе межпарламентской комиссии Совета Республики Национального собрания Республики Беларусь и Совета Федерального собрания Российской Федерации по межрегиональному сотрудничеству, при выполнении поручения Президента Республики Беларусь № 16/541-54 от 18.11.2002 г. по разработке Концепции реформирования системы местного управления и самоуправления в Беларуси и поручения Совета Министров Республики Беларусь № 09/105-1193 от 04.01.2008 г. по разработке Концепции регионального развития Республики Беларусь до 2015 года.

Результаты исследований в виде новой учебной дисциплины «Регионоведение в МЭО» внедрены в учебный процесс Института парламентаризма и предпринимательства и в 2002—2006 гг. использовались при подготовке сту-

дентов по специальностям «Мировая экономика и международные экономические отношения» и «Государственное и муниципальное управление» (№ 01-13/95 от 02.04.2007 г.).

СПИСОК ПУБЛИКАЦИЙ СОИСКАТЕЛЯ ПО ТЕМЕ ДИССЕРТАЦИИ

Монографии, книги

1. Вертинская, Т.С. Регионы в международных экономических отношениях : моногр. / Т.С. Вертинская. — Минск : Право и экономика, 2000. — 189 с.
2. Вертинская, Т.С. Регион как субъект международных экономических отношений. Проблема перераспределения функций внешнеэкономического регулирования между различными уровнями управления : науч. докл. / Т.С. Вертинская ; под ред. П.Г. Никитенко. — Минск : Право и экономика, 2001. — 32 с.
3. Вертинская, Т.С. Европейское трансграничное сотрудничество: опыт Польши / Т.С. Вертинская ; под ред. П.Г. Никитенко. — Минск : НО ООО «БИП-С», 2002. — 44 с.
4. Вертинская, Т.С. Оценка существующего состояния торгово-экономических и производственных связей регионов Беларуси и России / Т.С. Вертинская // Беларусь — Россия и Украина: региональное измерение экономического сотрудничества / Т.С. Вертинская, П.Г. Никитенко. — Минск, 2002. — Гл. 2. — С. 19—31.
5. Вертинская, Т.С. Институционально-организационный механизм регулирования межрегиональных экономических связей / Т.С. Вертинская // Беларусь — Россия и Украина: региональное измерение экономического сотрудничества / Т.С. Вертинская, П.Г. Никитенко. — Минск, 2002. — Гл. 3. — С. 32—55.
6. Вертинская, Т.С. Белорусско-украинские экономические отношения: состояние, проблемы и пути их активизации / Т.С. Вертинская // Беларусь — Россия и Украина: региональное измерение экономического сотрудничества / Т.С. Вертинская, П.Г. Никитенко. — Минск, 2002. — Гл. 4. — С. 56—69.
7. Вертинская, Т.С. Теоретические основы межрегионального экономического сотрудничества / Т.С. Вертинская // Механизм межрегионального экономического сотрудничества Беларуси и России / Т.С. Вертинская, О.С. Бразовская, М.В. Маркусенко, И.Э. Точицкая, В.Б. Скворцова, Д.А. Сидоров ; под науч. ред. П.Г. Никитенко. — Минск, 2003. — Гл. 1. — С. 5—28.
8. Вертинская, Т.С. Оценка интеграционного потенциала регионов России / Т.С. Вертинская // Механизм межрегионального экономического сотрудничества Беларуси и России / Т.С. Вертинская, О.С. Бразовская, М.В. Маркусенко, И.Э. Точицкая, В.Б. Скворцова, Д.А. Сидоров ; под науч. ред. П.Г. Никитенко. — Минск, 2003. — § 2.3. — С. 44—56.
9. Вертинская, Т.С. Содержание и структура механизма регулирования межрегиональных экономических связей / Т.С. Вертинская // Механизм меж-

регионального экономического сотрудничества Беларуси и России / Т.С. Вертинская, О.С. Бразовская, М.В. Маркусенко, И.Э. Точицкая, В.Б. Скворцова, Д.А. Сидоров ; под науч. ред. П.Г. Никитенко. — Минск, 2003. — § 3.1. — С. 57—63.

10. Вертинская, Т.С. Принципы разграничения функций внешнеэкономического регулирования между национальным и региональным уровнями управления / Т.С. Вертинская // Механизм межрегионального экономического сотрудничества Беларуси и России / Т.С. Вертинская, О.С. Бразовская, М.В. Маркусенко, И.Э. Точицкая, В.Б. Скворцова, Д.А. Сидоров ; под науч. ред. П.Г. Никитенко. — Минск, 2003. — § 3.2.1. — С. 63—71.

11. Вертинская, Т.С. Правовое обеспечение межрегионального экономического сотрудничества / Т.С. Вертинская // Механизм межрегионального экономического сотрудничества Беларуси и России / Т.С. Вертинская, О.С. Бразовская, М.В. Маркусенко, И.Э. Точицкая, В.Б. Скворцова, Д.А. Сидоров; под науч. ред. П.Г. Никитенко. — Минск, 2003. — § 3.3. — С. 79—84.

12. Вертинская, Т.С. Основные подходы к разработке концепции межрегиональных экономических связей Беларуси и России / Т.С. Вертинская // Механизм межрегионального экономического сотрудничества Беларуси и России / Т.С. Вертинская, О.С. Бразовская, М.В. Маркусенко, И.Э. Точицкая, В.Б. Скворцова, Д.А. Сидоров ; под науч. ред. П.Г. Никитенко. — Минск, 2003. — Гл. 5. — С. 109—113.

13. Вертинская, Т.С. Концепция реформирования местного управления и самоуправления в Республике Беларусь (проект) / Т.С. Вертинская, М.В. Мясникович, П.Г. Никитенко, А.М. Абрамович, В.А. Бобков, Е.Е. Богдан, А.В. Богданович, В.И. Борисевич, Г.А. Василевич, В.И. Дриц, М.В. Кобаса, В.А. Круталевич, Н.Н. Кулеш, Н.И. Лозовик, А.В. Матусевич, Е.К. Медведев, О.А. Мороз, В.С. Селицкий, Д.И. Семенкевич, А.Г. Солдаткин, М.П. Сосонко, В.С. Фатеев, Н.В. Филиппович, В.В. Шинкарев, П.В. Шипук ; отв. ред. П.Г. Никитенко. — Минск : Нац. акад. наук Беларуси, 2003. — 32 с.

14. Вертинская, Т.С. Теоретические аспекты формирования глобально ориентированной стратегии регионального развития в Беларуси / Т.С. Вертинская // Проблемы региональной экономики Республики Беларусь в условиях глобализации и регионализации мирохозяйственных связей / Т.С. Вертинская, П.Г. Никитенко, Н.В. Филиппович, Т.В. Корклинская, Г.Л. Харевич, И.В. Колесникова, Д.Л. Пепик ; под науч. ред. акад. П.Г. Никитенко, Т.С. Вертинской. — Минск, 2004. — Гл. 1. — С. 7—30.

15. Вертинская, Т.С. Теоретические основы определения социально-экономических эффектов МЭО на региональном уровне / Т.С. Вертинская // Социально-экономическая эффективность внешнеэкономической деятельности

на региональном уровне / Т.С. Вертинская, О.С. Князева, А.В. Кельник, В.Е. Левкевич; под науч. ред. акад. П.Г. Никитенко. — Минск, 2005. — Гл. 1. — С. 5—45.

16. Вертинская, Т.С. Регионоведение в международных экономических отношениях : моногр. / Т.С. Вертинская; под науч. ред. П.Г. Никитенко. — Минск : Право и экономика, 2006. — 340 с.

17. Вертинская, Т.С. Концептуальная модель механизма управления внешнеэкономическими связями на региональном уровне в Республике Беларусь : моногр. / Т.С. Вертинская; под ред. В.С. Фатеева. — Минск : Белорус. наука, 2006. — 267 с.

18. Вертинская, Т.С. Теоретико-методологические подходы к совершенствованию механизма финансового регулирования территориального развития / Т.С. Вертинская // Формирование механизма финансового регулирования территориального развития в Республике Беларусь / Т.С. Вертинская, П.Г. Никитенко, Л.К. Кошелева, Т.В. Сорокина, Ю.А. Боровиков, В.И. Дриц, Ю.В. Криворотко, Т.В. Корклинская, И.В. Колесникова, Г.В. Карловская, О.А. Коледа, Д.Л. Пепик; под науч. ред. П.Г. Никитенко, Т.С. Вертинской. — Минск, 2006. — § 1.2. — С. 16—33.

Статьи в научных рецензируемых журналах

19. Вертинська, Т.С. Теоретичні проблеми розвитку прикордонного співробітництва Республіки Білорусь як регіональної форми міжнародних економічних зв'язків / Т.С. Вертинська // Регіональна економіка України. — 1998. — № 4. — С. 114—120.

20. Вярцінская, Т.С. Міжнародныя эканамічныя рэгіёны як аб'ект сістэмнага аналізу знешніх сувязей Рэспублікі Беларусь / Т.С. Вярцінская // Вес. Нац. акад. навук Беларусі. Сер. гуманітар. навук. — 1999. — № 1. — С. 53—59.

21. Вярцінская, Т.С. Механізм тэрытарыяльнага рэгулявання міжрэгіянальных эканамічных сувязей Беларусі і Расіі / Т.С. Вярцінская // Вес. Нац. акад. навук Беларусі. Сер. гуманітар. навук. — 1999. — № 2. — С. 49—53.

22. Вярцінская, Т.С. Развіццё прыгранічнага супрацоўніцтва Рэспублікі Беларусь / Т.С. Вярцінская // Вес. Нац. акад. навук Беларусі. Сер. гуманітар. навук. — 2000. — № 1. — С. 55—60.

23. Вертинская, Т.С. Приграничное сотрудничество Республики Беларусь: экономическое содержание механизма регулирования / Т.С. Вертинская, Л.В. Козловская // Весн. Беларус. дзярж. ун-та. Сер. «Эканоміка». — 2000. — № 1. — С. 72—76.

24. Вярцінская, Т.С. Формы ўзаемасувязі знешнеэканамічнай і рэгіянальнай палітыкі / Т.С. Вярцінская // Вес. Нац. акад. навук Беларусі. Сер. гуманітар. навук. — 2000. — № 2. — С. 46—51.
25. Вертинская, Т.С. Региональная наднациональная политика СНГ (формы и принципы) / Т.С. Вертинская // Весн. Беларус. дзярж. экан. ун-та. — 2000. — № 2. — С. 71—75.
26. Вярцінская, Т.С. Рэгіянальны механізм міждзяржаўнай эканамічнай інтэграцыі / Т.С. Вярцінская // Вес. Нац. акад. навук Беларусі. Сер. гуманітар. навук. — 2001. — № 3. — С. 66—73.
27. Вертинская, Т.С. Внешнеэкономические связи как фактор устойчивого развития региона / Т.С. Вертинская // Белорус. экон. журн. — 2002. — № 1. — С. 13—24.
28. Вертинская, Т.С. Межрегиональные экономические связи Беларуси и России: теоретический аспект // Весн. Беларус. дзярж. экан. ун-та. — 2002. — № 4. — С. 10—14.
29. Вертинская, Т.С. Регион как участник международных экономических отношений: проблемы и пути их решения / Т.С. Вертинская // Экон. бюл. НИЭИ М-ва эканомікі Респ. Беларусь. — 2005. — № 8. — С. 21—28.
30. Вертинская, Т.С. Республика Беларусь: формирование механизма управления внешнеэкономическими связями на региональном уровне / Т.С. Вертинская // Экономика региона. — 2006. — № 2. — С. 64—74.
31. Вертинская, Т.С. Региональная структура внешнеэкономических связей Республики Беларусь: система показателей и их оценка / Т.С. Вертинская // Экон. бюл. НИЭИ М-ва эканомікі Респ. Беларусь. — 2006. — № 9. — С. 47—56.
32. Вертинская, Т.С. Совершенствование механизма управления межрегиональными связями в контексте формирования Союзного государства Беларуси и России / Т.С. Вертинская // Вес. Ин-та совр. знаний. — 2008. — № 2. — С. 72—82.
33. Вярцінская, Т.С. Механізм кіравання знешнеэканамічнымі сувязямі на субнацыянальным узроўні ў Рэспубліцы Беларусь / Т.С. Вярцінская // Вес. Нац. акад. навук Беларусі. Сер. гуманітар. навук. — 2008. — № 3. — С. 33—43.
34. Вертинская, Т.С. Субнациональный уровень управления внешнеэкономическими связями Беларуси: теоретические и практические аспекты / Т.С. Вертинская // Вестн. Полоцк. гос. ун-та. Сер. «Экон. и юрид. науки». — 2008. — № 4. — С. 2—9.
35. Вертинская, Т.С. Развитие малых и средних городов Беларуси в контексте формирования белорусской модели социально ориентированного устойчивого и инновационного развития / Т.С. Вертинская // Докл. Нац. акад. наук Беларусі. — 2008. — № 4. — Т. 52. — С. 114—118.

36. Вертинская, Т.С. Межрегиональные экономические связи Беларуси и России, условия их формирования и критерии определения перспектив развития / Т.С. Вертинская // Формирование экономических и социальных основ белорусской государственности : материалы науч.-практ. конф., Минск, 1 июля 1998 г. / Нац. акад. наук Беларуси, Ин-т экономики. — Минск, 1998. — С. 136—142.

37. Вертинская, Т.С. Межбюджетные отношения в аспекте региональной экономической интеграции / Т.С. Вертинская // Финансово-бюджетная политика государства : материалы респ. науч.-практ. конф., Минск, 15 янв. 1999 г. / Акад. упр. при Президенте Респ. Беларусь. — Минск, 1999. — С. 31—33.

38. Вертинская, Т.С. Региональные экономические объединения как переходная форма интеграции Беларуси в мировую экономику / Т.С. Вертинская // Переходные формы производственных отношений в период трансформации экономических систем : материалы междунар. науч. конф., Минск, 17—18 февр. 1999 г. — Минск, 1999. — С. 125—127.

39. Вертинская, Т.С. Региональные формы экономической интеграции — основа комплексного развития отрасли международного туризма / Т.С. Вертинская // Туризм: практика, проблемы, перспективы : материалы междунар. науч.-практ. конф., Минск, 11—13 апр. 2001 г. / Белорус. гос. экон. ун-т. — Минск, 2001. — С. 22—23.

40. Вертинская, Т.С. Факторы локализации внешнеэкономической деятельности в аспекте оценки регионально ориентированных экономических эффектов / Т.С. Вертинская // Проблемы региональной экономики: теория и практика : материалы междунар. науч.-практ. конф., Гомель, 15—16 нояб. 2001 г. / Гомел. гос. техн. ун-т им. П.О. Сухого. — Гомель, 2001. — С. 58—59.

41. Вертинская, Т.С. Концептуальные подходы к реформированию системы территориального управления в рамках формирования социально ориентированной рыночной экономики Республики Беларусь / Т.С. Вертинская // Современные стратегии развития мегаполиса и крупных городов : материалы междунар. науч.-практ. конф., Минск, 9—10 окт. 2003 г. / Минск. НИИ соц.-экон. и полит. проблем. — Минск, 2003. — С. 249—256.

42. Вертинская, Т.С. Пространственная концепция международных экономических отношений как теоретическая основа развития межрегионального сотрудничества в рамках интеграционных процессов СНГ / Т.С. Вертинская // Региональное сотрудничество России и СНГ : докл. междунар. науч. конф., Москва, 20—21 мая 2004 г. / Совет по изучению производительных сил Минэкономразвития России и РАН ; под науч. ред. В.А. Вашанова. — М., 2004. — С. 34—37.

43. Вертинская, Т.С. Совершенствование системы местного самоуправления в Беларуси в аспекте взаимодействия с общественными организациями / Т.С. Вертинская // Стратегическое планирование и управление развитием городов : материалы междунар. науч.-практ. конф., Минск, 7—8 окт. 2004 г. / Минск. НИИ соц.-экон. и полит. проблем ; под общ. ред. В.А. Бобкова. — Минск, 2004. — С. 334—338.

44. Вертинская, Т.С. Региональная составляющая экономической интеграции стран СНГ / Т.С. Вертинская // Материалы международной научно-практической конференции по вопросам дальнейшего развития СНГ, Минск, 5—6 окт. 2006 г. / Исполком СНГ, Нац. акад. наук Беларуси. — Минск, 2006. — С. 156—159.

45. Вертинская, Т.С. Внешнеэкономическая деятельность в малых и средних городах Беларуси: возможности и перспективы / Т.С. Вертинская / Проблемы прогнозирования и государственного регулирования социально-экономического развития : материалы VIII междунар. науч. конф., Минск, 18—19 окт. 2007 г. : в 4 т. / НИЭИ М-ва экономики Респ. Беларусь ; редкол.: С.С. Полоник [и др.]. — Минск, 2007. — Т. 1. — С. 461—471.

46. Вертинская, Т.С. Экономический рост и конкурентоспособность малых и средних городов Беларуси: внешнеэкономические аспекты / Т.С. Вертинская // Новое качество экономического роста: инновации, инвестиции, конкурентоспособность : сб. материалов междунар. науч.-практ. конф., Минск, 25—26 окт. 2007 г. / Ин-т экономики Нац. акад. наук Беларуси ; редкол.: М.В. Мясникович [и др.]. — Минск, 2007. — С. 681—682.

47. Вертинская, Т.С. Региональный уровень управления внешнеэкономическими связями в контексте регионализации мировой экономики / Т.С. Вертинская // Экономический рост Республики Беларусь: глобализация, инновационность, устойчивость : материалы междунар. науч.-практ. конф., Минск, 20 мая 2008 г. : в 2 т. / Белорус. гос. экон. ун-т ; редкол.: В.Н. Шимов [и др.]. — Минск, 2008. — Т. 1. — С. 88—89.

48. Вертинская, Т.С. Региональная эффективность белорусско-российских экономических связей: теоретические и практические аспекты / Т.С. Вертинская // Проблемы теории и практики формирования белорусской экономической модели : сб. материалов междунар. науч.-практ. конф., Минск, 30 мая 2008 г. / Ин-т экономики Нац. акад. наук Беларуси ; редкол.: М.В. Мясникович [и др.]. — Минск, 2008. — С. 536—538.

Тезисы докладов конференций

49. Вертинская, Т.С. Проблемы регионального аспекта международных экономических отношений / Т.С. Вертинская // Экономическая наука и образо-

вание: проблемы и перспективы : тез. докл. междунар. конф., Минск, 18—19 мая 1998 г. / Белорус. гос. экон. ун-т. — Минск, 1999. — Секции 3—6. — С. 102—103.

50. Вертинская, Т.С. Основные подходы к формированию региональной наднациональной политики в СНГ / Т.С. Вертинская // Региональная экономическая политика : тез. докл. междунар. межвуз. науч. конф., Гродно, 27—28 мая 1999 г. / Гродн. гос. ун-т им. Я. Купалы. — Гродно, 1999. — С. 29—30.

51. Вертинская, Т.С. Региональный аспект формирования Союза Беларуси и России / Т.С. Вертинская // Между прошлым и будущим : тез. докл. междунар. науч. конф. «Современный политический и социально-экономический процесс в Беларуси, России и Украине: состояние, проблемы, перспективы», Минск, 10—11 мая 2000 г. / Белорус. гос. экон. ун-т. — Минск, 2000. — С. 92—93.

52. Вертинская, Т.С. Взаимосвязка механизма региональной интеграции и развития института местного самоуправления в контексте формирования модели устойчивого социально-экономического развития / Т.С. Вертинская // Международная научно-практическая конференция по устойчивому развитию : тез. докл., Минск, 27—28 мая 2004 г. / НИЭИ М-ва экономики Респ. Беларусь. — Минск, 2004. — С. 221—222.

Иные публикации

53. Вертинская, Т.С. Регионализация международных экономических связей Республики Беларусь, ее формы и проблемы делегирования функций внешнеэкономического регулирования на территориальный уровень / Т.С. Вертинская // Проблемы региональной экономики. — 1998. — № 6—8. — С. 191—205.

54. Вертинская, Т.С. Межрегиональные экономические связи Беларуси и России, территориальный механизм регулирования / Т.С. Вертинская // Управление капиталом. — 1998. — № 8. — С. 12—14.

55. Вертинская, Т.С. Механизм трансграничного экономического сотрудничества Республики Беларусь, проблемы формирования / Т.С. Вертинская // Проблемы региональной экономики. — 1999. — № 1—4. — С. 269—277.

56. Вертинская, Т.С. Понятие «регион» в системе международных экономических отношений / Т.С. Вертинская // Гуманітарныя і сацыяльныя навукі на зыходзе XX стагоддзя / Нац. акад. навук Беларусі. — Минск, 1999. — С. 315—322.

57. Вертинская, Т.С. Региональная и внешнеэкономическая политика: взаимосвязь и проблемы координации / Т.С. Вертинская, И.Э. Точицкая // Тенденции социально-экономического развития Республики Беларусь в международ-

ном контексте : анализ. докл. / Нац. акад. наук Беларуси ; под ред. П.Г. Никитенко [и др.]. — Минск, 2000. — С. 59—60.

58. Вертинская, Т.С. Таможенно-тарифная политика как инструмент региональной экономической интеграции / Т.С. Вертинская // Проблемы региональной экономики. — 2000. — № 1—4. — С. 273—284.

59. Вертинская, Т.С. Межрегиональное экономическое сотрудничество Беларуси и России в аспекте интеграционного потенциала региона / Т.С. Вертинская // Проблемы региональной экономики. — 2001. — № 1—2. — С. 234—245.

60. Вертинская, Т.С. Регионоведение в международных экономических отношениях : учеб. программа / Т.С. Вертинская. — Минск : НО ООО «БИП-С», 2002. — 13 с.

61. Вертинская, Т.С. Механизм межрегионального экономического сотрудничества Беларуси и России / Т.С. Вертинская, П.Г. Никитенко // Общество и экономика. — 2002. — № 3—4. — С. 103—122.

62. Вертинская, Т.С. Центральное управление и местное самоуправление: проблемы и пути решения / Т.С. Вертинская // Экономика и общество Беларуси: диспропорции и перспективы развития. Национальный отчет о человеческом развитии 2004—2005 гг. / Представительство ООН/ПРООН в Респ. Беларусь. — Минск, 2005. — § 3.4. — С. 45—46.

63. Вертинская, Т.С. Белорусско-российское приграничное сотрудничество как фактор формирования Союзного государства Беларуси и России / Т.С. Вертинская, П.Г. Никитенко // Общество и экономика. — 2006. — № 3. — С. 86—99.

РЭЗІЮМЭ

Вярцінская Таццяна Сяргееўна

Знешнеэканамічныя сувязі на рэгіянальным узроўні ў Рэспубліцы Беларусь: метадалогія і механізм кіравання

Ключавыя словы: знешнеэканамічныя сувязі (ЗЭС), рэгіён, рэгіянальная інтэгрыраваная сацыяльна-эканамічная прастора (РІСЭП), міжрэгіянальныя і прыгранічныя сувязі.

Мэта работы заключаецца ў развіцці тэарэтычнай асновы даследавання ЗЭС рэгіёнаў і распрацоўцы комплекснага механізму кіравання імі на рэгіянальным узроўні Беларусі.

Метады даследавання: дыялектычна-лагічны, міждысцыплінарны і сістэмны падыходы, агульнанавуковыя метады (эканоміка-статыстычныя, нарматыўны, параўнальны, прасторавы аналіз, картаграфія, рэгіянальная дыягностыка і тыпалогія).

Атрыманыя вынікі і іх навізна. Распрацавана канцэпцыя рэгіянальнай інтэгрыраванай сацыяльна-эканамічнай прасторы (РІСЭП) як тэарэтычнае развіццё рэгіяналістыкі, якая уключае новую метадалогію (прынцыпы і катэгорыяльны апарат), структурна-лагічную схему выкарыстання прыёмаў прасторавага аналізу ЗЭС. Механізм кіравання ЗЭС на рэгіянальным узроўні ўключае новую функцыянальную галіну кіравання, якая звязвае знешнеэканамічную дзейнасць і рэгіянальнае развіццё, разгледжаны напрамкі інстытуцыяналізацыі рэгіёна як суб'екта ЗЭС у кантэксце ўдасканалвання сістэмы мясцовага кіравання і самакіравання. Прапанаваны комплекс мер, рэкамендаваных для ўключэння ў Праграму дзеянняў па фарміраванню Саюзнай дзяржавы Беларусі і Расіі, і Канцэпцыя прыгранічнага супрацоўніцтва Беларусі.

Ступень выкарыстання. Вынікі даследавання выкарыстаны ў праграмных і канцэпттуальных дакументах Адміністрацыі Прэзідэнта Рэспублікі Беларусь, Савета Рэспублікі, Міністэрства эканомікі і Міністэрства замежных спраў Рэспублікі Беларусь, аблвыканкамаў, навуковых распрацоўках Інстытута эканомікі НАН Беларусі, вучэбным працэсе Інстытута парламентарызма і прадпрымальніцтва.

Галіна прымянення вынікаў даследавання ляжыць у сферы навукі пры вывучэнні ЗЭС на рэгіянальным узроўні, у сферы адукацыі пры выкладанні новай вучэбнай дысцыпліны «Рэгіёназнаўства ў МЭА», у заканадаўчай сферы пры ўдасканалванні нарматыўна-прававой асновы ЗЭС і ў сферы кіравання пры распрацоўцы механізма рэгулявання ЗЭС і прыгранічных і міжрэгіянальных сувязей.

РЕЗЮМЕ

Вертинская Татьяна Сергеевна

Внешнеэкономические связи на региональном уровне в Республике Беларусь: методология и механизм управления

Ключевые слова: внешнеэкономические связи, регион, региональное интегрированное социально-экономическое пространство, межрегиональные и приграничные связи.

Цель работы заключается в развитии теоретической основы исследования ВЭС регионов и разработке комплексного механизма управления ими на региональном уровне Беларуси.

Методы исследования: диалектико-логический, междисциплинарный и системный подход, общенаучные методы (экономико-статистические, нормативный, сравнительный, пространственный анализ, картография, региональная диагностика и типология).

Полученные результаты и их новизна. Разработана концепция регионального интегрированного социально-экономического пространства (РИСЭП) как теоретическое развитие регионалистики, включая новую методологию (принципы и категориальный аппарат), структурно-логическую схему использования приемов пространственного анализа ВЭС. Механизм управления ВЭС на региональном уровне включает новую область управления, увязывающего ВЭС и региональное развитие, рассмотрены условия институционализации региона как субъекта ВЭС в контексте совершенствования системы местного управления и самоуправления. Предложены комплекс мер, рекомендуемых для включения в Программу действий по формированию Союзного государства Беларуси и России, и Концепция приграничного сотрудничества Беларуси.

Степень использования. Результаты исследования использованы в программных и концептуальных документах Администрации Президента Республики Беларусь, Совета Республики, Министерства экономики и Министерства иностранных дел Республики Беларусь, облисполкомов, научных разработках Института экономики НАН Беларуси, учебном процессе Института парламентаризма и предпринимательства.

Область применения результатов исследования лежит в сфере науки при изучении ВЭС на региональном уровне и экономики региона, в сфере образования при преподавании новой учебной дисциплины «Регионоведение в МЭО», в законодательной сфере при совершенствовании нормативно-правовой основы ВЭС и в сфере управления при разработке механизмов регулирования ВЭС, приграничных и межрегиональных связей.

SUMMARY

Viartsinskaya Tatsiana Sergeevna

International economic ties on regional level of the Republic of Belarus: methodology and management mechanism

Key words: International economic ties on regional level (IER), region, integrated regional social economic space (CRISES), interregional and border ties.

The goal of the research is to fully substantiate on a new theoretical base management mechanism of International economic ties on regional (local) level in Belarus.

Methods of the research are dialectic and logical, interdisciplinary and systematic approach, such general scientific methods as economic and statistic, normative, comparative, space analysis, cartography, regional diagnosis and typology.

The obtained results and their novelty: concept of regionally integrated social and economic space (as theoretical development of regionalistic, including new methodology (principles and categorical apparatus), structural and logical scheme of technique of spatial analysis applying to IER. Management mechanism of IER on a regional level includes new functional sphere of management, which links international economic relations and regional development; directions of institutionalization of a region as an IER subject in the context of improvement of the system of local administration and self administration. Complex of measures, recommended for the Program of activities towards Union State formation, and Concept transborder cooperation of Belarus.

Usage of results of the research: The results of the used in program and concept document of Administration of President Republic of Belarus, Council of the Republic, the Ministry of Economy, the Ministry of Foreign Affairs of Republic of Belarus, bodies of local authorities, in scientific developments of Institute of Economy of the NASB, in processes educational of the Institute of Parliamentary and Enterprise.

Sphere of application of the results of the research is based in scientific field when studying international economic ties on regional level, in education in teaching new subject that has been grounded by the author «Regional study of IER», in legislative field when and program base of the International economic relation policy, and in the management field when elaborating directions of IER and of development of transborder and interregional ties.

Редактор *Г.В. Андропова*
Корректор *О.С. Сафронова*
Технический редактор *О.В. Амбарцумова*
Компьютерный дизайн *Ю.Н. Лац*

Подписано в печать 11.06.2009. Формат 60×84/16. Бумага офсетная. Гарнитура Times New Roman. Офсетная печать. Усл. печ. л. 3,0. Уч.-изд. л. 3,0. Тираж 66 экз. Заказ

УО «Белорусский государственный экономический университет».
Лицензия издательская № 02330/0494500 от 08.04.2009.
220070, Минск, просп. Партизанский, 26.

Отпечатано в УО «Белорусский государственный экономический университет».
Лицензия полиграфическая № 02330/0494173 от 03.04.2009.
220070, Минск, просп. Партизанский, 26.