

СТАТИСТИЧЕСКИЕ МАТЕРИАЛЫ*

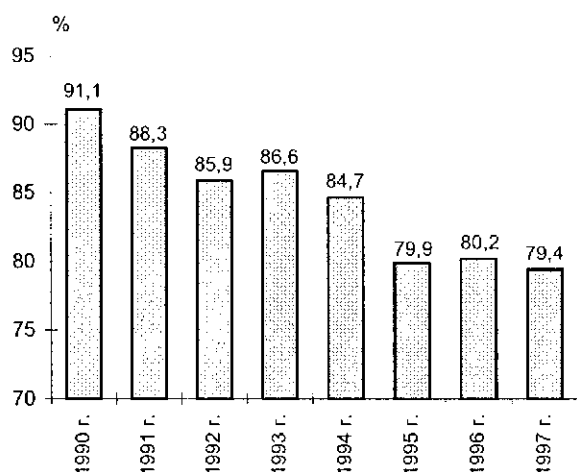
1. Трудовые ресурсы

Показатель	1970 г.	1975 г.	1980 г.	1985 г.	1990 г.	1995 г.	1997 г.
Численность постоянного населения, тыс. чел.	9019,2	9338,9	9627,3	9957,7	10212,0	10280,8	10220,0
Трудовые ресурсы, тыс. чел.	5022,9	5497,4	5848,0	5960,1	5965,9	5906,3	5906,9
в том числе трудоспособное население в трудоспособном возрасте	4699,9	5178,0	5529,4	5609,0	5593,7	5560,9	5609,2
лица старших возрастов и подростки, занятые в экономике	323,0	319,4	318,6	351,1	372,2	345,4	297,7
Трудовые ресурсы в % к общей численности населения	55,7	58,9	60,7	59,9	58,4	57,4	57,8

2. Распределение трудовых ресурсов, тыс. чел.

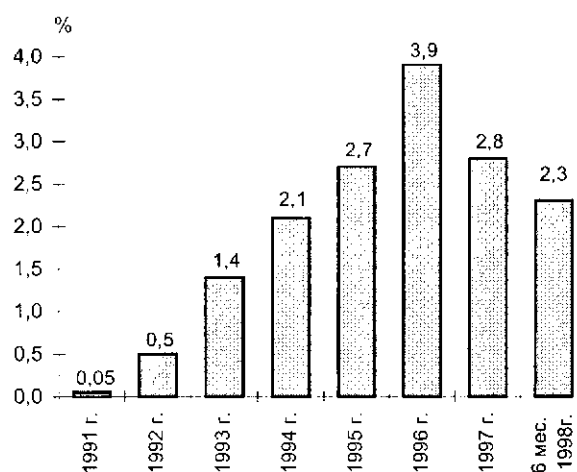
Показатель	1985 г.	1990 г.	1992 г.	1994 г.	1996 г.	1997 г.
Трудовые ресурсы - всего	5960,1	5965,9	6008,4	5916,5	5890,5	5906,9
экономически активное население	5278,0	5437,8	5161,9	5008,4	4724,0	4692,9
в том числе занятые	5113,0	5150,8	4891,4	4700,9	4364,8	4369,9
безработные	-	-	9,7	88,6	172,2	158,0
женщины, находящиеся в отпусках по уходу за ребенком	165,0	287,0	260,8	218,9	187,0	165,0
экономически неактивное население	682,1	528,1	846,5	908,1	1166,5	1214,0

3. Уровень экономической активности населения¹



¹ Уровень экономической активности населения рассчитан как отношение численности экономически активного населения к трудовым ресурсам.

4. Уровень официально зарегистрированной безработицы (на конец периода)²



² Уровень официально зарегистрированной безработицы рассчитан как отношение численности официально зарегистрированных безработных к экономически активному населению.

* Информационные материалы по данным Министерства статистики и анализа Республики Беларусь и Государственного комитета Республики Беларусь по религии и национальным вопросам подготовили О.Е. Гулида, В.Н. Тамашевич. Данные за 1997 – 1998 гг. являются предварительными.

Статистические материалы

5. Численность безработных, зарегистрированных службами занятости (на конец периода)

Показатель	1991 г.	1992 г.	1993 г.	1994 г.	1995 г.	1996 г.	1997 г.	6 мес. 1998 г.
Численность безработных, тыс. чел.	2,3	24,0	66,3	101,2	131,0	182,5	126,2	105,0
из них женщины	1,8	19,5	44,0	64,5	84,3	116,4	84,1	69,4
Удельный вес женщин в общей численности безработных, %	80,0	81,4	66,3	63,7	64,3	63,8	66,6	66,1
Численность безработных, получающих пособие по безработице, тыс. чел.	1,6	19,9	34,5	52,2	68,7	84,7	49,1	41,1
Удельный вес безработных, получающих пособие по безработице, в общей численности безработных, %	68,7	83,0	52,0	51,6	52,4	46,4	38,9	39,0

6. Денежные доходы населения

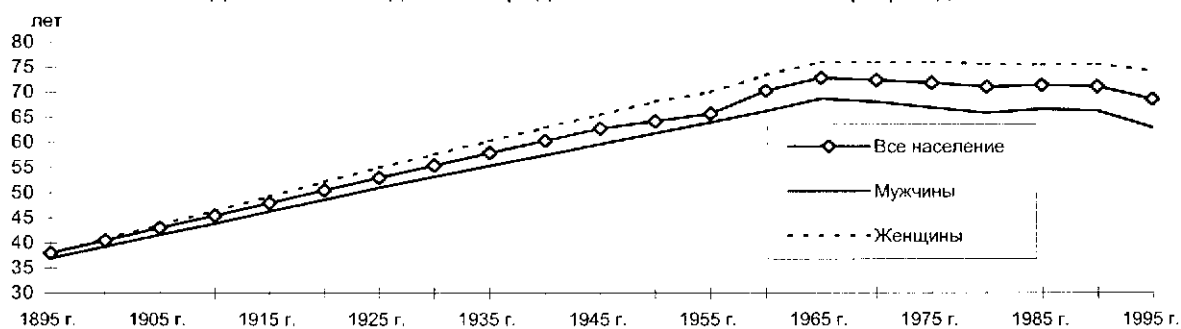
Показатель	1990 г.	1991 г.	1992 г.	1993 г.	1994 г.	1995 г.	1996 г.	1997 г.	6 мес. 1998 г.
Денежные доходы населения, млрд руб.	24,4	47,5	408,2	6105,8	12868	76524,4	136979,6	238228,6	179047,9
Индекс реальных денежных доходов населения, в % к соответствующему периоду предыдущего года	112,4	100,2	80,2	115,9	90,8	73,5	117,2	106,2	120,7
Денежные доходы на душу населения, тыс. руб.	2,4	4,6	39,6	589,6	1242,5	7408,9	13301,3	23201,5	17492,7
Индекс реальных денежных доходов на душу населения, в % к соответствующему периоду предыдущего года	112,1	100,1	79,9	115,5	90,8	73,7	117,6	106,5	121,1
Начисленная среднемесячная заработная плата работников, тыс. руб.	0,3	0,5	5,1	61,2	98,2	755,1	1212,2	2270,1	3638,9
Индекс среднемесячной реальной заработной платы, в % к соответствующему периоду предыдущего года	113,8	103,6	87,6	93,5	69,1	95,0	105,1	114,3	136,8
Средний размер месячной пенсии с учетом компенсации, тыс. руб.	0,1	0,3	1,6	21,8	31,9	323,8	493,0	880,0	1435,8
в % к среднемесячной заработной плате	39,8	47,1	31,5	35,6	32,5	42,9	40,7	38,8	39,5
Население с уровнем располагаемых ресурсов ниже минимального потребительского бюджета, в % к общей численности населения	5,0	13,1	14,0	24,6	53,0	80,4	81,9	76,9	-

7. Денежные расходы населения

Показатель	1990 г.	1991 г.	1992 г.	1993 г.	1994 г.	1995 г.	1996 г.	1997 г.	6 мес. 1998 г.
Денежные расходы и сбережения населения, млрд руб.	24,6	46,4	376,3	5632,8	12270,8	73745,0	134801,2	232738,5	177121,7
в том числе расходы на покупку товаров и оплату услуг	20,2	35,9	316,5	4670,7	9069,5	52385,1	100033,5	185893,1	143840,5
Индекс денежных расходов и сбережений населения, в % к соответствующему периоду предыдущего года	116,5	188,6	811,0	1496,9	2178,5	601,0	182,8	172,7	176,9
Индекс расходов населения на покупку товаров и оплату услуг, в % к соответствующему периоду предыдущего года	119,1	177,7	881,6	1475,7	1941,8	577,6	191,0	185,8	194,8
Индекс потребительских цен, в % к соответствующему периоду предыдущего года	104,7	194,1	1070,8	1290,2	2321,0	809,3	152,7	163,8	144,7

Статистические материалы

8. Динамика ожидаемой продолжительности жизни при рождении



Для справки:

В 1996 г. ожидаемая продолжительность жизни населения составила 68,6 лет, мужчин – 63, женщин – 74,3; в 1997 г. – соответственно 68,5 лет, 62,9 и 74,3.

9. Заболеваемость населения по основным группам болезней

Группа болезней	Число зарегистрированных заболеваний с впервые установленным диагнозом на 100000 человек населения			В том числе у детей до 14 лет на 100000 детей		
	1990 г.	1993 г.	1997 г.	1990 г.	1993 г.	1997 г.
Инфекционные и паразитарные болезни	3015	3530	4324	7795	8232	10676
Новообразования	476	603	669	76	109	109
Психические расстройства	576	958	1164	447	774	1137
Болезни нервной системы и органов чувств	2590	4380	4967	3687	5929	6849
Болезни системы кровообращения	1136	1369	1640	278	506	677
Болезни органов дыхания	31582	34138	37867	67382	73829	91566
Болезни органов пищеварения	2121	2487	2470	3196	4388	4610
Болезни мочеполовой системы	1299	2113	2870	519	853	1192
Болезни кожи и подкожной клетчатки	2399	3327	4152	3391	4502	5781
Болезни костно-мышечной системы и соединительной ткани	1844	2565	3540	287	600	1067
Врожденные аномалии (пороки развития)	56	82	100	198	292	385
ВСЕГО	55208	64799	73484	95054	108197	133851

10. Наркологические расстройства населения

Показатель	Человек				На 100000 человек населения			
	1985 г.	1990 г.	1995 г.	1997 г.	1985 г.	1990 г.	1995 г.	1997 г.
Численность больных с впервые установленным диагнозом								
алкоголизм и алкогольные психозы	25478	9645	13521	16517	255,9	94,4	131,5	161,6
наркомания	31	136	538	918	0,3	1,3	5,2	9,0
токсикомания	23	37	35	43	0,2	0,4	0,3	0,4
Из общего числа больных алкоголизмом и алкогольными психозами – женщины	3465	1178	1871	2573	65,2	21,7	34,1	47,2

11. Заболеваемость населения венерическими болезнями

Показатель	Человек				На 100000 человек населения			
	1985 г.	1990 г.	1995 г.	1997 г.	1985 г.	1990 г.	1995 г.	1997 г.
Выявлено больных с впервые установленным диагнозом								
сифилис	348	274	15355	20345	3,5	2,7	149,4	199,1
мужчин	178	139	7484	10129	3,8	2,9	155,9	212,4
женщин	170	135	7871	10216	3,2	2,5	143,6	187,4
гонорея	9569	10111	16963	10592	96,1	99,0	165,0	103,6
мужчин	4454	5222	9835	6569	95,9	109,1	204,9	137,7
женщин	5115	4889	7128	4023	96,2	90,1	130,0	73,8

Статистические материалы

12. Смертность от самоубийств

Группа населения	Всего умерших, чел.					На 100000 человек населения				
	1980 г.	1985 г.	1990 г.	1995 г.	1997 г.	1980 г.	1985 г.	1990 г.	1995 г.	1997 г.
Все население	2349	2302	2085	3206	3541	24,3	23,0	20,3	31,0	34,7
мужчины	1919	1875	1650	2691	2979	42,7	40,4	34,5	56,1	62,5
женщины	430	427	435	515	562	8,3	8,0	8,0	9,4	10,3

13. Медицинские учреждения

Показатель	1980 г.	1985 г.	1990 г.	1995 г.	1997 г.
Число больничных учреждений	873	881	874	865	839
Число врачебных амбулаторно-поликлинических учреждений (самостоятельных и входящих в состав других учреждений)	1319	1367	1468	1622	1587
Число женских консультаций, детских поликлиник, амбулаторий (самостоятельных и входящих в состав других учреждений)	623	670	722	770	764
Число фельдшерско-акушерских пунктов	3035	3043	3050	2957	2916

14. Основные показатели здравоохранения (на конец года)

Показатель	Всего, тыс.					На 10000 человек населения				
	1980 г.	1985 г.	1990 г.	1995 г.	1997 г.	1980 г.	1985 г.	1990 г.	1995 г.	1997 г.
Численность врачей всех специальностей	30,2	35,6	39,6	42,7	44,6	31,3	35,6	38,8	41,6	43,7
Численность среднего медицинского персонала	96,6	110,7	119,9	117,6	119,2	100,0	110,8	117,4	114,6	116,9
Число больничных коек	120,8	130,2	135,1	127,3	126,3	125,0	130,3	132,3	124,0	123,8
Мощность амбулаторно-поликлинических учреждений (число посещений в смену)	-	146,3	189,1	216,1	221,4	-	146,5	185,1	210,5	217,0

15. Распределение численности работников по уровню образования (на конец года, в %)

Уровень образования	Всего			В том числе					
				мужчины			женщины		
	1992 г.	1995 г.	1997 г.	1992 г.	1995 г.	1997 г.	1992 г.	1995 г.	1997 г.
Высшее образование	14,2	16,0	17,1	12,9	14,3	14,8	15,5	17,5	19,2
Среднее специальное образование	18,1	20,4	21,2	13,7	14,3	15,4	22,2	26,1	26,5
Среднее и неполное среднее образование	67,7	63,6	61,7	73,4	71,4	69,8	62,3	56,4	54,3
ВСЕГО	100,0	100,0	100,0	100,0	100,0	100,0	100,0	100,0	100,0

16. Государственные общеобразовательные школы (на начало учебного года)

Показатель	1980/81 г.	1985/86 г.	1990/91 г.	1995/96 г.	1997/98 г.
Число школ	6968	6223	5429	5003	4904
в том числе					
начальных	2280	1720	1130	836	760
базовых (девятилетних)	1931	1781	1427	1138	1086
средних	2378	2447	2647	2763	2779
гимназий	-	-	12	59	71
лицеев	-	-	5	24	24
колледжей	-	-	-	2	3
специальных (для детей с недостатками умственного и физического развития)	91	96	104	99	98
вечерних (сменных)	288	179	104	82	83
Численность учащихся, тыс. чел.	1525,2	1468,0	1507,7	1582,0	1602,0
Численность учителей, тыс. чел.	103,1	108,7	123,2	137,8	146,0

Статистические материалы

17. Негосударственные общеобразовательные школы (на начало учебного года)

Показатель	1993/94 г.	1994/95 г.	1995/96 г.	1996/97 г.	1997/98 г.
Число школ	3	2	4	10	14
в том числе					
начальных	1	-	-	3	5
базовых (девятилетних)	-	-	-	1	1
гимназий	2	2	4	6	7
лицеев	-	-	-	-	1
Численность учащихся, чел.	145	224	261	470	838

18. Профессионально-технические учебные заведения

Показатель	1980 г. ¹	1985 г.	1990 г.	1995 г.	1997 г.
Число учебных заведений на начало учебного года	220	248	255	252	249
Численность учащихся на начало учебного года, тыс. чел.	143,5	161,2	141,1	130,1	125,6
Численность принятых в учебные заведения, тыс. чел.	97,8	102,4	77,4	55,2	56,9
Подготовлено (выпущено) квалифицированных рабочих, тыс. чел.	83,9	90,6	79,1	59,2	54,4

¹ Данные за 1980 г. приведены только по ПТУ Министерства образования.

19. Государственные средние специальные учебные заведения

Показатель	1980 г.	1985 г.	1990 г.	1995 г.	1997 г.
Число учебных заведений на начало учебного года	135	139	147	146	149
Численность учащихся на начало учебного года, тыс. чел.	162,8	160,4	143,7	121,6	128,6
Численность принятых в учебные заведения, тыс. чел.	52,5	52,9	46,6	38,8	43,9
Выпущено специалистов, тыс. чел.	47,4	45,6	42,2	26,9	35,6

20. Негосударственные средние специальные учебные заведения

Показатель	1993 г.	1994 г.	1995 г.	1996 г.	1997 г.
Число учебных заведений на начало учебного года	1	3	3	4	7
Численность учащихся на начало учебного года, чел.	354	527	812	1487	3871
Численность принятых в учебные заведения, чел.	201	237	440	789	2693
Выпущено специалистов, чел.	-	83	133	216	320

21. Государственные высшие учебные заведения

Показатель	1980 г.	1985 г.	1990 г.	1995 г.	1997 г.
Число учебных заведений на начало учебного года	32	33	33	39	42
Численность студентов на начало учебного года, тыс. чел.	177,0	181,9	188,6	174,2	190,0
Численность принятых в учебные заведения, тыс. чел.	36,4	39,4	37,5	38,5	46,7
Выпущено специалистов, тыс. чел.	30,7	31,9	28,6	31,9	31,5

22. Негосударственные высшие учебные заведения

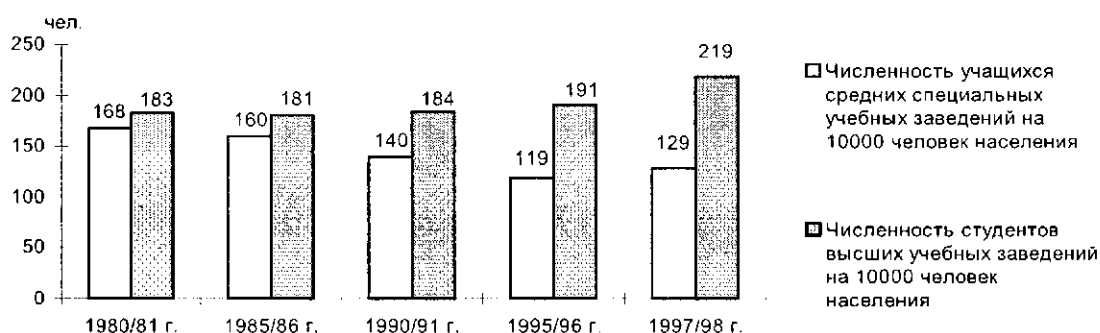
Показатель	1992 г.	1993 г.	1994 г.	1995 г.	1996 г.	1997 г.
Число учебных заведений на начало учебного года	5	9	17	20	20	17
Численность студентов на начало учебного года, чел.	3201	8018	13784	23192	28922	34497
Численность принятых в учебные заведения, чел.	2077	4986	7180	10567	9412	10847
Выпущено специалистов, чел.	-	-	112	579	1033	2650

Статистические материалы

23. Обучение на платной основе в государственных учебных заведениях (на начало учебного года)

Показатель	Тыс. чел.				В % к общей численности учащихся (студентов)			
	1994/95 г.	1995/96 г.	1996/97 г.	1997/98 г.	1994/95 г.	1995/96 г.	1996/97 г.	1997/98 г.
Численность учащихся государственных средних специальных учебных заведений, обучающихся с полным возмещением затрат из них	10,5	11,4	14,8	18,8	8,4	9,4	11,9	14,6
за счет средств предприятий	4,4	4,0	3,0	3,5	3,5	3,3	2,4	2,7
за счет собственных средств	6,1	7,4	11,8	15,3	4,9	6,1	9,5	11,9
Численность студентов государственных высших учебных заведений, обучающихся с полным возмещением затрат из них	18,7	21,3	30,1	41,1	10,8	12,2	16,7	21,6
за счет средств предприятий	10,6	7,8	7,9	8,9	6,1	4,5	4,4	4,7
за счет собственных средств	8,1	13,5	22,2	32,2	4,7	7,7	12,3	16,9

24. Численность учащихся (студентов) на 10000 человек населения (на начало учебного года)



25. Численность и выпуск аспирантов

Показатель	1980 г.	1985 г.	1990 г.	1995 г.	1997 г.
Численность аспирантов на конец года, чел.	3132	2945	2984	3082	4075
в том числе обучавшихся					
в научных учреждениях	1222	1137	1050	720	1062
в высших учебных заведениях	1910	1808	1934	2362	3013
Выпуск аспирантов за год, чел.	776	821	748	601	727
в том числе					
научными учреждениями	313	311	243	154	169
высшими учебными заведениями	463	510	505	447	558

26. Число организаций и численность работников, выполнявших научные исследования и разработки

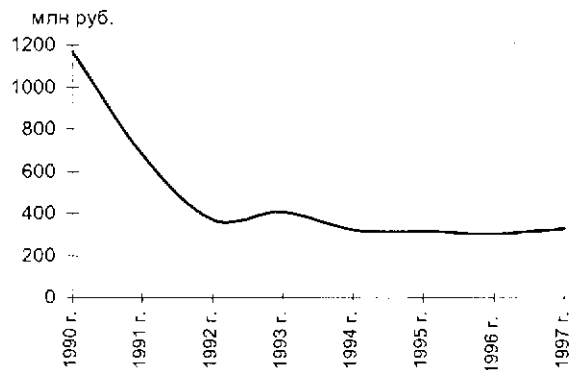
Показатель	1990 г.	1992 г.	1994 г.	1996 г.	1997 г.
Число организаций, выполнявших научные исследования и разработки	312	283	289	292	272
Численность работников, выполнявших научные исследования и разработки, чел.	107296	58278	43472	38030	33200
в том числе исследователи	59400	33685	26141	23324	19598
из них имеют ученую степень					
доктора наук	538	632	685	742	728
кандидата наук	5872	5093	4575	4297	4101

Статистические материалы

27. Объем выполненных научно-технических работ

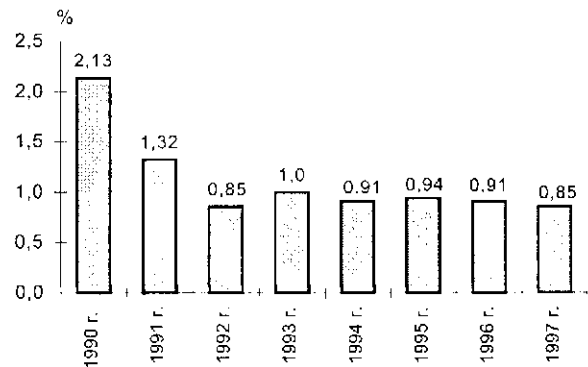
Показатель	1990 г.	1992 г.	1994 г.	1996 г.	1997 г.
Выполненный объем работ, млрд руб.	1,2	9,4	199,1	2138,8	4007,0
в том числе					
научно-технические работы	1,2	8,9	187,5	1972,9	3674,3
из них					
исследования и разработки	1,1	8,6	182,7	1915,6	3405,2
научно-технические услуги	0,1	0,3	4,8	57,3	269,1
прочие работы и услуги	0,0	0,5	11,6	165,9	332,7

28. Динамика стоимости научно-технических работ в постоянных ценах 1990 г.¹



¹ Пересчет в постоянные цены произведен по дефлятору валового внутреннего продукта.

29. Объем научно-технических работ, выполненных собственными силами, в % к валовому внутреннему продукту

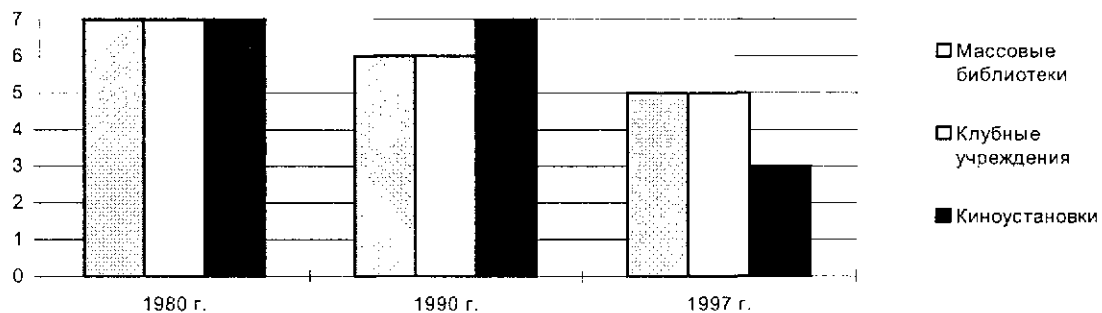


30. Количество учреждений культуры (на конец года)

Учреждение культуры	Количество учреждений культуры (на конец года)				Число посещений учреждений культуры ¹ , тыс. чеп.			
	1980 г.	1985 г.	1990 г.	1997 г.	1980 г.	1985 г.	1990 г.	1997 г.
Массовые библиотеки	6957	6891	6239	5245	5416	5388	4823	4442
Клубные учреждения	6311	6374	6030	4679	488	507	421	246
Музеи (включая филиалы)	68	90	111	151	4519	4902	4582	3250
Театры	16	17	21	26	3000	3274	2604	1668
Концертные организации	5	6	12	13	4436	4654	4910	1337
Киноустановки	7143	7377	6916	3292	143456	140493	116724	9123
Видеозалы и видеосалоны	-	-	483	250	-	-	4756	969
Цирки	2	2	2	2	1157	1245	1212	654
Зоопарки	-	1	1	4	-	412	588	600
Парки культуры и отдыха	-	28	32	24	-	-	-	-

¹ Посещаемость библиотек представлена числом читателей, клубных учреждений – числом участников кружков и коллективов художественной самодеятельности

31. Число учреждений культуры в расчете на 10000 человек населения



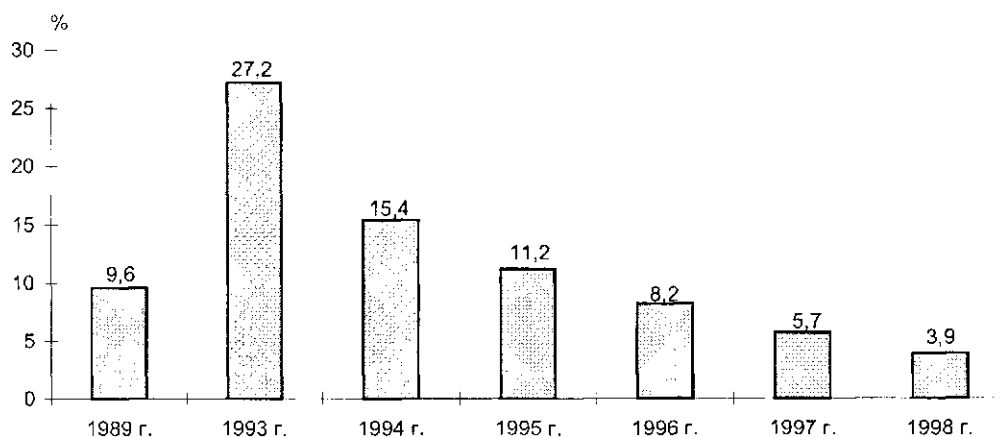
Статистические материалы

32. Количество религиозных общин (на начало года)

Религиозная конфессия	1989 г.	1993 г.	1994 г.	1995 г.	1996 г.	1997 г.	1998 г.
Православная церковь	399	788	863	902	938	964	1031
Старообрядческая церковь	22	26	29	29	32	33	35
Римско-католическая церковь	121	305	341	352	373	389	392
Католики латинского обряда	-	-	-	-	-	2	2
Греко-католическая церковь	-	9	11	11	11	11	11
Протестантская церковь	224	367	482	524	609	671	730
в том числе							
Реформатская церковь	-	1	1	1	1	1	1
Лютеранская церковь	-	-	2	3	5	4	4
Евангельские христиане-баптисты (ЕХБ)	171	157	174	183	192	192	209
Совет церквей ЕХБ	3	-	-	-	-	31	33
Евангелисты	-	-	1	2	1	1	1
Новоапостольская церковь	-	8	11	11	17	17	18
Церковь первых христиан	-	-	-	-	-	1	1
Христиане веры евангельской	39	169	242	261	311	332	357
Христиане полного Евангелия	-	3	13	17	21	25	35
Христиане веры апостольской	-	8	9	8	8	8	8
Церковь Христова	-	1	3	4	6	6	6
Мессианские общины	-	-	-	2	2	2	2
Адвентисты седьмого дня	11	19	22	26	34	37	40
Свидетели Иеговы	-	1	4	6	11	14	15
Мормоны	1	-	3	3	3	3	3
Иудейская религия	1	7	14	15	10	10	10
Прогрессивный иудаизм	-	-	-	-	5	6	8
Мусульманская религия	1	8	13	15	20	22	22
Бахаи	-	1	3	3	3	3	5
Оомото	-	-	-	-	1	1	1
Кришнаиты	-	5	7	5	6	5	6
Последователи зарубежной православной церкви	-	-	1	-	-	-	-
Собрание христиан	-	2	1	2	2	-	-
Дзен-буддисты	-	1	1	1	1	-	-
Богородичный центр	-	-	3	2	2	-	-
Аум-синрике	-	-	-	1	-	-	-
ВСЕГО	768	1519	1772	1865	2016	2120	2256

По состоянию на 1.08.1994 г.

33. Удельный вес незарегистрированных религиозных общин (на начало года)

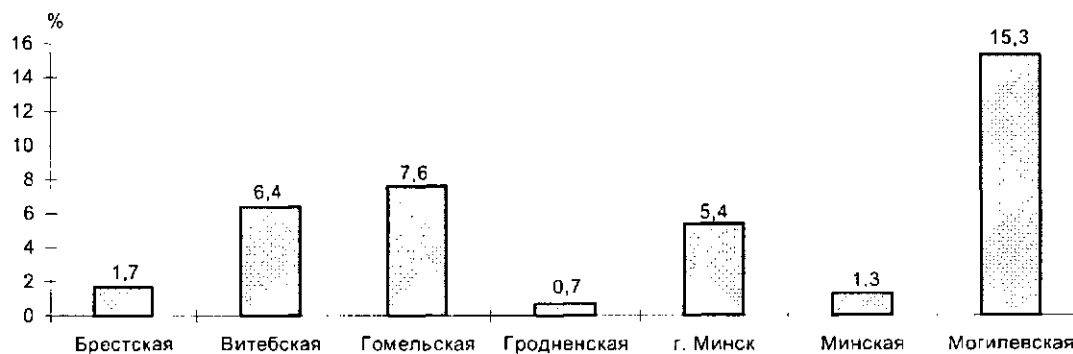


Статистические материалы

34. Количество религиозных общин по областям на 1 января 1998 г.

Религиозная конфессия	Всего	В том числе по областям						
		Брест-ская	Витеб-ская	Гомель-ская	Гроднен-ская	г. Минск	Минская	Могилев-ская
Православная церковь	1031	291	142	139	156	19	221	63
Старообрядческая церковь	35	1	19	2	-	3	3	7
Римско-католическая церковь	392	51	64	19	164	8	72	14
Католики латинского обряда	2	-	-	-	-	2	-	-
Греко-католическая церковь	11	1	2	2	2	2	1	1
Протестантская церковь	730	226	78	84	71	49	157	65
в том числе								
Евангельские христиане-баптисты (ЕХБ)	209	74	21	18	18	10	42	26
Совет церквей ЕХБ	33	10	4	4	3	1	6	5
Новоапостольская церковь	18	3	2	5	5	1	-	2
Христиане веры евангельской	357	113	31	41	29	17	99	27
Христиане полного Евангелия	35	5	5	6	4	9	5	1
Христиане веры апостольской	8	5	-	-	2	1	-	-
Церковь Христова	6	1	-	-	1	2	1	1
Адвентисты седьмого дня	40	12	8	7	5	2	4	2
Свидетели Иеговы	15	2	6	3	2	1	-	1
Мормоны	3	-	-	-	-	3	-	-
Иудейская религия	10	3	1	1	1	2	-	2
Прогрессивный иудаизм	8	-	2	2	1	1	-	2
Мусульманская религия	22	2	4	-	10	1	4	1
Бахаи	5	1	1	1	1	1	-	-
Оомото	1	-	-	-	-	1	-	-
Кришнаиты	6	-	1	1	1	1	-	2
ВСЕГО	2256	576	314	251	407	93	458	157

35. Удельный вес незарегистрированных религиозных общин по областям на 1 января 1998 г.



36. Зарегистрированные преступления

Вид преступления	Число зарегистрированных преступлений				Уровень преступности ¹			
	1985 г.	1990 г.	1995 г.	1997 г.	1985 г.	1990 г.	1995 г.	1997 г.
Преступления против собственности	28385	47774	96928	84485	28,4	46,6	93,8	82,3
Преступления против жизни, здоровья, свободы и достоинства личности	6275	5415	8149	9057	6,3	5,3	7,9	8,8
Преступления против политических, трудовых, жилищных и иных прав граждан	249	83	110	118	0,2	0,1	0,1	0,1
Преступления в сфере предпринимательства и иной хозяйственной деятельности	5901	3646	5213	8154	5,9	3,6	5,0	7,9
Должностные преступления	975	782	1346	2053	1,0	0,8	1,3	2,0
Преступления против правосудия	244	421	561	650	0,2	0,4	0,5	0,6
Преступления против порядка управления	2018	1854	2038	3444	2,0	1,8	2,0	3,4
Преступления против общественной безопасности, общественного порядка и здоровья населения	14093	15552	14492	18022	14,1	15,2	14,0	17,6
Иные государственные преступления	132	172	2924	2437	0,1	0,2	2,8	2,4
ВСЕГО	58272	75699	131761	128420	58,3	73,8	127,6	125,1

¹ Уровень преступности рассчитан как число зарегистрированных преступлений на 10000 человек населения.

Статистические материалы

37. Раскрываемость преступлений

Вид преступления	Число раскрытых преступлений ¹			Уровень раскрываемости ² , %		
	1990 г.	1995 г.	1997 г.	1990 г.	1995 г.	1997 г.
Преступления против собственности	21704	51336	49011	45,4	53,0	58,0
Преступления против жизни, здоровья, свободы и достоинства личности	4502	6302	7744	83,1	77,3	85,5
Преступления против политических, трудовых, жилищных и иных прав граждан	45	77	96	54,2	70,0	81,4
Преступления в сфере предпринимательства и иной хозяйственной деятельности	3349	4684	7377	91,9	89,9	90,5
Должностные преступления	698	1028	1530	89,3	76,4	74,5
Преступления против правосудия	381	521	612	90,5	92,9	94,2
Преступления против порядка управления	1563	1776	2897	84,3	87,1	84,1
Преступления против общественной безопасности, общественного порядка и здоровья населения	12839	11402	14542	82,6	78,7	80,7
Иные государственные преступления	135	604	651	78,5	20,7	26,7
ВСЕГО	45216	77730	84460	59,7	59,0	65,8

¹ Преступления, расследования по которым завершены в отчетном периоде

² Уровень раскрываемости рассчитан как отношение числа раскрытых преступлений к числу зарегистрированных преступлений.

38. Число зарегистрированных преступлений и численность осужденных

Вид преступления	Число зарегистрированных преступлений			Численность осужденных по приговорам судов, вступившим в законную силу, чел.		
	1990 г.	1995 г.	1997 г.	1990 г.	1995 г.	1997 г.
Умышленное убийство и покушение на убийство	612	1117	1195	420	772	986
Умышленное тяжкое телесное повреждение	1263	1836	1971	737	1035	1232
Изнасилование и покушение на изнасилование	766	550	577	828	464	486
Кража	38014	77756	62090	9957	30188	23647
Грабеж	3138	5891	5809	1754	2908	3108
Разбой	609	1418	1622	524	752	1139
Мошенничество	1051	2232	2758	232	242	389
Хулиганство	4447	5066	6454	2930	3178	3925
Нарушение правил безопасности движения и эксплуатации транспортных средств лицами, управляющими транспортными средствами	4023	2250	2520	1923	1104	1422
из них повлекшие смерть потерпевших	885	765	821	916	772	981
Преступления, связанные с наркотиками	372	1550	2897	217	889	1400
ВСЕГО	75699	131761	128420	29840	58819	57846

39. Состав лиц, совершивших преступления

Показатель	Человек			В процентах к итогу		
	1990 г.	1995 г.	1997 г.	1990 г.	1995 г.	1997 г.
Число лиц, совершивших преступления	42400	69924	67907	100,0	100,0	100,0
в том числе						
мужчины	36578	57691	53912	86,3	82,5	79,4
женщины	5822	12233	13995	13,7	17,5	20,6
Возраст в момент совершения преступления, лет						
14 - 15	1600	2683	2430	3,8	3,8	3,6
16 - 17	5023	5928	5162	11,8	8,5	7,6
18 - 24	10176	15656	16271	24,0	22,4	24,0
25 - 29	7619	10833	10323	18,0	15,5	15,2
30 и старше	17982	34824	33721	42,4	49,8	49,6
По занятию на момент совершения преступления						
рабочие	21129	21424	16672	49,8	30,6	24,6
служащие	2684	4300	4302	6,3	6,1	6,3
колхозники	4369	8574	6882	10,3	12,3	10,1
учащиеся	4483	5431	5504	10,6	7,8	8,1
не работавшие и не учившиеся	7622	24449	28179	18,0	35,0	41,5

Для справки:

За 6 мес. 1998 г. в республике зарегистрировано 61876 преступлений. Уровень преступности в полугодии 1998 г. составил 60 преступлений на 10000 человек, уровень раскрываемости – 71% (в I полугодии 1997 г. – соответственно 63 преступления и 68%).