

ся также декламация, унаследованная от традиционной китайской оперы, речевые комментарии к разыгрываемым сценам.

Во многих представлениях композиторы создают сквозные музыкальные темы, придающие целостность композиции, что характерно для жанра оперы. Это мелодия народной песни «Шаньгэ подобна весенней реке» из «Впечатлений о Лю Саньцзе», буддийская мелодия из представления «Дзэн-буддийский Шаолинь: музыкальный ритуал», лирическая песня в эстрадном ключе из «Впечатлений об озере Сиху», лейттемы Белой лисы, мира лис, мира людей из «Сказки о лисе-оборотне с горы Тяньмэнь», народная тибетская мелодия как связка между частями представления «Принцесса Вэньчэн». Кроме этого, в некоторых представлениях имеются лейтмотивы и лейтинтонации, лежащие в основе ряда тем («Принцесса Вэньчэн», «Церемония Канси»).

Каждый спектакль длится в среднем 60–70 минут, что составляет оптимальное время для безантрактного представления, насыщенного аудиовизуальными эффектами, проходящего на ярком фоне природных декораций. Лучшие пленэрные спектакли, в которых природные и культурные ресурсы соединены гармонично, представляют собой уникальные произведения искусства, способствующие как популяризации местных культурных традиций, так и туристической привлекательности великолепных пейзажей.

### Литература

1. Кюрегян, Т. С. Форма в музыке XVII–XX веков / Т. С. Кюрегян. – М.: Композитор, 2003. – 312 с.
2. 杨宁宁. 原生态与时尚元素的两难抉择[J]. 中央民族大学学报, 2014(1): 124–130 = Ян, Ниннин. Трудный выбор природы и модных элементов / Ниннин Ян // Журнал Центрального университета национальностей. – 2014. – № 1. – С. 124–130.

*Лю Цзебин*

*Белорусская государственная академия искусств  
(г. Минск, Республика Беларусь)*

### **ДИЗАЙН ИНТЕРЬЕРОВ МНОГОЗАЛЬНЫХ КИНОТЕАТРОВ КИТАЯ**

Многозальный кинотеатр проник в Китай из-за рубежа в процессе международного культурного обмена. В 1987 году был построен первый двухзальный китайский кинотеатр, символизирующий начало строитель-

ства многозальных кинотеатров в Китае. В 1991 году был построен первый в Китае мультиплексный кинотеатр, за которым последовало строительство большого количества кинотеатров такого типа. Многозальный кинотеатр можно определить как объединение нескольких кинозалов с основной функцией показа фильмов. Данный тип кинотеатров представляет разнообразную и сложную конструкцию, включающую холлы, кинозалы, залы отдыха, коммерческие площади, билетные кассы и другие помещения.

Согласно «Нормам строительного проектирования кинотеатров» JGJ58-2008, масштаб мультиплексного кинотеатра составляет: минимальное количество зрительных залов – 4, а максимальное – около 10. Общая вместимость для аудитории колеблется от более чем 600 до более чем 1 500 мест, и только в отдельных кинотеатрах превышает 1500 мест. В настоящее время данные планировки являются относительно удобными. Несмотря на то, что средняя вместимость каждого зала достаточно велика, наибольшее среднее значение достигает более 200 мест/зал, а минимальное среднее – всего 100 мест/зал, поэтому появляется необходимость отрегулировать размер кинотеатра. «Нормы строительного проектирования кинотеатров» JGJ58-88 осуществили разделение кинотеатров согласно размерам, однако данная классификация применима только для кинотеатров с одиночными залами и холлами, популярными в 1980-х годах. С появлением многозальных кинотеатров с небольшими залами появилась необходимость внести изменения в данную классификацию. Масштаб многозальных кинотеатров теперь оценивается следующим образом:

Сверхбольшой тип: более 1 801 места, предпочтительно более 11 залов, в среднем 164 мест/зал; большой тип: 1 201–1 800 мест, предпочтительно от 8 до 10 залов, в среднем от 150 до 180 мест в зале; средний тип: 701–1 200 мест, предпочтительно от 5 до 7 залов, в среднем от 140 до 171 места в каждом зале, малый тип: менее 700 мест, не менее 4 залов, в среднем 175 мест на зал. Из вышеописанного видно, что количество залов по-прежнему сохраняется в пределах от 4 до 10, а общая вместимость составляет 700–1 800 мест, что несколько выше, чем в первоначальной спецификации. Важно то, что среднее количество мест в каждом зале значительно изменилось, то есть составило 140–180 мест в каждом зале [1].

### **Пространственный дизайн мультиплексного кинотеатра**

В эпоху, когда здание кинотеатра было представлено одиночным залом, билетные кассы, зоны отдыха и др. обычно располагались в одном помещении и определялись как общественная зона. Несмотря на то, что в настоящее время зональные функции мультиплексных кинотеатров и ки-

нотеатра с одиночным залом, в общем, одинаковы, они могут быть расширены и оптимизированы на основе кинотеатров с одним залом. Иными словами, в сравнении с общественной зоной времени кинотеатров с одиночным залом, произошло расширение функций и размытие пространства.

1. Общественная зона расположена рядом с зоной просмотра, по одной стороне от зоны просмотра. Благодаря такому расположению общественные зоны образуют независимое и открытое пространство, занимая место на каналах входа и выхода, что разделяет потоки зрителей. Если слишком много коротких залов, расположенных параллельно, расстояние между зоной просмотра и общественной зоной слишком увеличивается.

2. Окружное расположение общественной зоны и зоны просмотра. Зона просмотра расположена вокруг общественной зоны и представлена полукруглым или полностью опоясывающим профилем. Расстояние между этими двумя зонами сокращается, но при этом легко создаются перекрестные помехи для потока зрителей. Как правило, полукруглый способ расположения используется чаще.

3. Централизованное вертикальное размещение, при котором первый этаж выступает в качестве общественной зоны и центра, через вертикальное сообщение или коридоры поток аудитории направляется в зрительный зал, при этом зона просмотра и публичная зона полностью самостоятельны и имеют хорошее соединение.

4. Децентрализованная комбинация в кинотеатре с независимыми постройками, при которой общественные зоны рассредоточены в вертикальном направлении к каждому уровню смотровой площадки. Основной выступает общественная зона первого этажа, каждый уровень является вспомогательной пространственной формой, а затем соединяется вертикальным сообщением. Конфигурация такого рода позволяет пространственной структуре повысить коэффициент использования, при этом организация линий потока посетителей становится более практичной, легко создать функционально-упорядоченное и оптимизированное пространство для просмотра [2, с. 115–116].

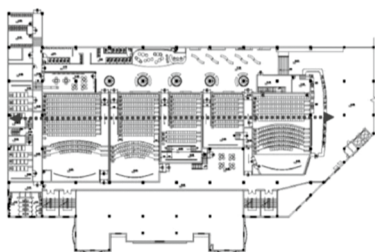
Из-за различий в форме, масштабе и способах проекции в мультиплексном кинотеатре существует несколько методов распределения пространства:

#### 1. Параллельная конфигурация.

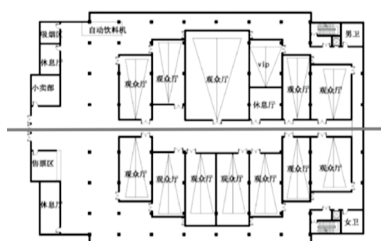
Параллельная схема расположения означает, что все смотровые залы расположены параллельно вдоль горизонтальной оси в форме полосы, зрители попадают на площадку по единому входному каналу через билетный контроль. Данная схема четко определена: зрители входят с одной стороны

кинотеатра и после окончания просмотра покидают помещение с другой стороны, что позволяет избежать взаимных помех среди зрительского потока. Если позволяют условия, может быть принята двухрядная параллельная конфигурация, залы просмотра при этом распределены по обеим сторонам одного и того же прохода, эвакуационные пути, соответственно, расположены на другой стороне зала просмотра. Субъекты, хозяйствующие кинотеатрами, называют данную комбинацию идеальным типом размещения [3, с. 98].

Большое преимущество параллельного расположения вертикальной оси смотрового зала состоит в том, что можно установить соединение верхних точек каналов зала для просмотра в проекционном зале, что делает его связующей галерей кинодемонстрации, где наряду с экономией пространства может происходить сокращение количества персонала. Однако данный тип планировки предъявляет определенные требования к форме плоскости и высоте этажей: 1. Промежуточный этаж проекционной галереи, установленный над кинозалом, должен соответствовать требованиям к высоте этажа просмотровой комнаты. 2. Если кинотеатр не является самостоятельным зданием, находящимся в коммерческом комплексе зданий, то следует избегать комбинированного пояса залов просмотра с чрезмерной протяженностью. В соответствии с правилами безопасности при эвакуации в здании кинотеатра длина каждого прохода вне эвакуационного канала зрительного зала не должна превышать 20 метров. Однако, когда залы кинотеатра расположены на первом этаже и в каждом кинозале может быть непосредственно установлен эвакуационный выход, нет необходимости беспокоиться по поводу вопроса протяженности комбинационного пояса кинозалов [4, с. 37–39].



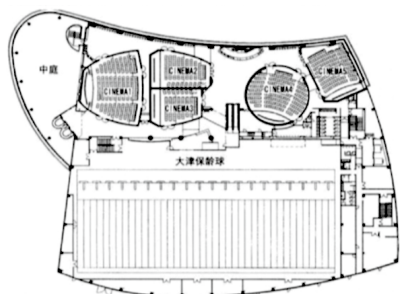
План кинотеатра «Хуань И» в Чунцине. Источник изображения: «Руководство по строительству кинотеатральных комплексов»



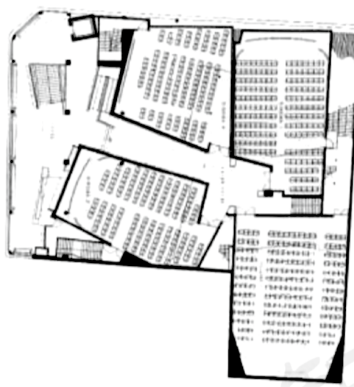
План этажа киностудии «Чжэцзян Цуйюань». Источник изображения: «Новое проектное исследование многозального кинотеатра»

## 2. Централизованная конфигурация.

В большинстве случаев централизованная планировка обусловлена тем, что пространство кинотеатра в строительном комплексе не является регулярной плоскостью, однако может быть рационально организовано в соответствии с существующими ограничениями. Доступность и применимость кинозалов должны поддерживаться на высоком уровне. В этом случае объединенный способ дизайна линий движения зрителей, как правило, получает приоритет для обеспечения рационального и эффективного движения потока аудитории. Централизованное расположение является очень распространенным способом в планировке залов просмотра кинотеатра.



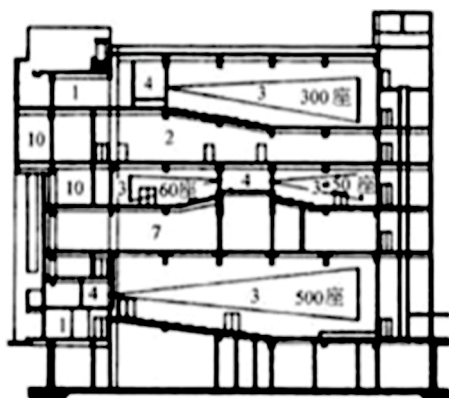
План японского кинотеатра «Hamasin Algos». Источник изображения: «Концертный зал, театр, кинотеатр»



Централизованная планировка. Источник изображения: «Современный дизайн архитектурного пространства», Издательство Университета Тунцзи, 2004, С. 127–129

## 3. Вертикальная конфигурация.

Вертикальная планировка представляет собой разные смотровые залы, расположенные на разных этажах одного здания. Это часто имеет место, когда кинотеатр строится как самостоятельное здание или в сочетании с другими зданиями, а часть здания отводится на кинотеатры. Благодаря разным масштабам различных смотровых залов и различным требованиям к высоте этажа, иерархическая компоновка зрительных залов разных размеров может упростить конструкцию здания, при этом возможно избежать излишних затрат для высоты этажа [5, с. 133–135].



План киностудии в Шанхае.  
Источник изображения:  
«Руководство по строительству  
кинотеатральных комплексов»

### Литература

1. «Нормы строительного проектирования кинотеатров» JGJ58-2008. – Издательство строительной промышленности Китая, 2008.
2. Чжоу, Ванчэн. Практика архитектурного дизайна мультиплексных многозальных кинотеатров. / Чжоу Ванчэн, Ло Юэхуэй, Ци Сяоян, Ма Вэй // Строительные материалы и отделка. – № 29. – С. 115–116.
3. Фу, Цзиньни. Анализ потоков движения в многозальном кинотеатре нового типа / Фу Цзиньни // Жилье и недвижимость. – № 22. – 2015. – С. 98.
4. Дин, Сухун. Исследование проблем безопасной эвакуации многозальных кинотеатров в коммерческих комплексах / Дин Сухун, Сун Чжиин // Городская архитектура. – № 22. – 2015. – С. 37–39.
5. Ван, Юйтин. Исследование архитектурного дизайна многозальных кинотеатров / Ван Юйтин, У Кай // Строительство и культура. – № 9. – 2014. – С. 133–135.

*Н. М. Шахназарян*  
*Белорусский государственный университет*  
*(г. Минск, Республика Беларусь)*

### ЭКФРАСИС И КУЛЬТУРНЫЙ УНИВЕРСАЛИЗМ В ТВОРЧЕСТВЕ БИНСИНЬ

Творчество выдающейся писательницы китайской литературы XX века Се Бинсинь (Bing Xin, 谢婉莹), 1900–1999) всегда оставалось образцом высочайших достижений в поэзии, малой прозе, эссеистике,