

ОПРЕДЕЛЕНИЕ ЭФФЕКТИВНО-МИНИМАЛЬНОГО РАЗМЕРА ПРЕДПРИЯТИЯ

Е. Филипенко

Пинский филиал

Белорусского государственного экономического университета

Одним из основных вопросов при организации предприятий промышленно-сти является определение их размеров. Понятие больших и малых предприятий определяется масштабами соответствующих рынков и показывает, как будет обслуживаться отрасль – множеством мелких фирм или несколькими крупными.

В молочной промышленности предприятия размещались по территориальному признаку (один завод на один административный район). В результате, в Брестской области имеется 16 молочных заводов, радиус сырьевой зоны которых достигает 50 км. За последние 10 лет в Брестской области поголовье коров сократилось с 405,3 до 336,5 тыс., продуктивность животных снизилась с 3185 до 2587 кг, производство молока уменьшилось с 1307,1 до 874,8 тыс. т, и, как следствие, мощности молочных предприятий используются на 60-70 %.

Учитывая Программу реформирования крупных сельскохозяйственных предприятий, развитие кооперативов и фермерских хозяйств, региону потребуются небольшие перерабатывающие молочные цеха и предприятия. Основным мотивом такого направления послужит снижение транспортных расходов на заготовку сырья от множества хозяйствующих субъектов, использование вторичного сырья на месте производства продукции, обеспечение повышения экономической эффективности.

В настоящее время размеры молочных предприятий по области составляют от 10 до 100 тыс. т переработки молока в год, из них до 25 тыс. т – 37 %, 25-40 – 31,2, свыше 40 тыс. т – 31,3 %. В структуре товарной продукции сырье и материалы занимают 60-70 %. Транспортные, вспомогательные расходы, расходы на топливо и энергию, общепроизводственные и общехозяйственные расходы составляют по 5-7 %, то есть существенного отклонения в структуре затрат в разрезе по предприятиям не наблюдается.

Анализируя стоимость товарной продукции и численность работающих по предприятиям, установлено, что производительность труда на предприятиях до 25 тыс. т выше на 25 % по сравнению с крупными предприятиями, где имеет место недозагруженность производственных мощностей. Рентабельность производства по заводам составляет от 3 до 10 %, но четкой тенденции в зависимости от размеров предприятий не наблюдается, что связано во многом с ассортиментом производимой продукции.

Анализируя средние издержки производства молочных заводов на примере 3 предприятий различных размеров (рис. 1) видно, что строительство более крупных предприятий (20-35 тыс. т) приводит к снижению минимальных издержек на производство единицы продукции до достижения размеров второго предприятия. Однако за этим пределом расширение производственных мощностей до 65 тыс. т приводит к повышению минимального уровня средних издержек. Вертикальные линии показывают те объемы производства, при которых

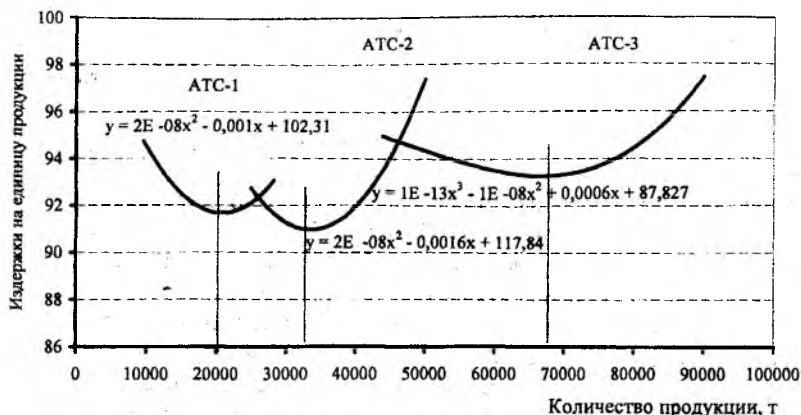


Рис. 1. Кривые долгосрочных средних издержек различных размеров молочных предприятий

фирме следует изменить размер предприятия, чтобы обеспечить себе возможно более низкие издержки производства единицы продукции.

Определить взаимодействие между объемом производства и эффективностью использования ресурсов можно на примере эффекта масштаба. Это понятие определяет, что происходит с выпуском продукции, когда все ресурсы увеличиваются в одной и той же пропорции. Возрастающий эффект масштаба чаще всего возникает в результате наличия больших возможностей у организаций. В отраслях, где производство осуществляется при постоянном эффекте масштаба, размер предприятия не определяет его эффективности. Убывающий эффект возникает, когда крупный масштаб является помехой для высокоэффективного производства. Общепризнанной является ситуация, когда при низких уровнях производства действует возрастающий эффект масштаба, за которым при средних уровнях выпуска следует постоянный, а затем – убывающий эффект масштаба при высоких уровнях выпуска продукции (рис. 2). Это связано с тем, что первоначально какое-то время расширение производственных мощностей сопровождается снижением средних издержек, однако ввод дополнительных мощностей приводит к их росту.

Положительный, отрицательный или постоянный эффект масштаба является важнейшим фактором, определяющим структуру отрасли. Если положительный эффект масштаба исчерпывается довольно быстро (а-б), а отрицательный не вступает в действие (с-д), то долгосрочные издержки остаются неизменными на протяжении продолжительного отрезка горизонтальной оси (б-с).

Протяженность отрезка (б-с), соответствующая постоянной отдаче от роста масштаба производства, показывает, что фирма, производящая существенно большее количество продукции, точно так же обеспечивает себе минимальные средние издержки, то есть в пределах отрезка (б-с) все фирмы оказываются одинаково эффективными. Следовательно, наименьший объем производства, при котором фирма может минимизировать свои долгосрочные издержки, является

минимально эффективным размером предприятия. Результаты расчетов показывают: минимально эффективным размером (МЭР) предприятия среди молочных заводов является 23 тыс. т переработки молока в год (точка б), или 4 % от общего объема продукции. В настоящее время средний размер молочного предприятия составляет 36 тыс. т. Разделив 100 % на объем, обеспечивающий одним МЭР-предприятием, узнаем какое количество минимально эффективных предприятий необходимо для поддержания данного объема производства.

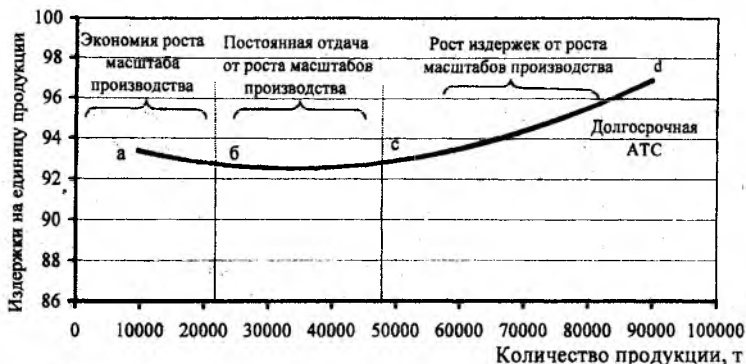


Рис. 2. Плановая кривая долгосрочных средних издержек молочных заводов

Таким образом, в Брестской области должно быть 25 ($100 : 4$) молочных заводов (в 1,5 раза больше фактического), что позволит максимально их приблизить к источникам сырья и рынкам сбыта. Производительность возрастет на 25 %, издержки на 1 ц продукции снизятся к среднему уровню издержек на 5 %, или на весь объем производства — 2554 млн р.

ОЦЕНКА ЭФФЕКТИВНОСТИ ПОРТФЕЛЯ БИЗНЕСА

Е. Филипенко

Пинский филиал

Белорусского государственного экономического университета

Ориентация на расширение производства, стремление увеличить долю рынка во многом зависит от стратегии фирмы. В стратегическом управлении наиболее сложным этапом является разработка и оценка эффективности портфеля бизнеса. Портфель бизнеса может состоять из небольшого количества крупных проектов либо множества мелких, причем каждый проект требует выделения ограниченных средств.

Портфель, содержащий крупные проекты, — более рискованный, поскольку с ростом количества проектов возрастает вероятность успешного их выполнения.

Портфель бизнеса дает представление о том, что отдельные элементы бизнеса взаимосвязаны как единое целое, существенно весомее, чем сумма всех