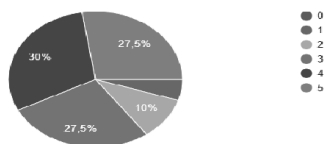


Оцените по 5-балльной шкале молочные смеси торговой марки Беллакт (0 - невозможно оценить, 1 - очень плохо, ..., 5 - отлично)  
40 ОТВЕТОВ



Статистика ответов в Google Формах

Результатом проведения интернет-опроса должна стать информация, которая позволит выявить торговые марки продуктов детского питания, наиболее предпочтительные по мнению молодых мам, а также набор факторов, влияющих на данные предпочтения.

### Литература

1. *Зорина, Т. Г.* Маркетинговые исследования : учеб. пособие / Т. Г. Зорина, М. А. Слонимская. — Минск : БГЭУ, 2010. — 411 с.
2. *Облачные технологии и сервисы Веб 2.0 в образовании [Электронный ресурс] : учеб.-метод. пособие / С. Н. Гринчук [и др.] // Белорусский государственный экономический университет. — Режим доступа: [www.bseu.by:8080/bistream/edoc/683497/7USRS.pdf](http://www.bseu.by:8080/bistream/edoc/683497/7USRS.pdf).*

<http://edoc.bseu.by>

*Е. Б. Дорина, д-р экон. наук, профессор  
Т. В. Буховец, канд. экон. наук, доцент  
БГЭУ (Минск)*

## МЕТОДОЛОГИЧЕСКИЕ ПРИНЦИПЫ ОЦЕНКИ ЭФФЕКТИВНОСТИ ГОСУДАРСТВЕННОГО УПРАВЛЕНИЯ

Особое место в научном исследовании занимает проблема эффективности управления, определение методологических принципов и подходов к оценке систем управления. До сих пор в отечественной и зарубежной научной мысли не выработано однозначного и понятного толкования эффективности.

Государственное управление имеет различные объекты воздействия, проявления которых в совокупности дают комплексный результат управления, приносящий тот или иной эффект, для оценки которого нужны определенные критерии, позволяющие измерять объективацию управления, исключая субъективистские подходы к государственно-управленческим решениям.

Наиболее сложной в методологическом плане задачей является разработка критериев эффективности, представляющих собой признаки, грани, стороны, проявления управления, посредством анализа которых можно определять уровень и качество управления, его соответствие потребностям и интересам общества. В этом их отличие от показателей, раскрывающих меру, количественные параметры, соответствующих признаков, граней.

С методологической точки зрения необходимо различать экономическую эффективность и социальную эффективность управления.

Формирование организационных структур управления, как и их совершенствование, должно быть экономически обосновано, т.е. опираться на расчеты экономической

эффективности. Рекомендуемые критерии и показатели ее оценки в хозяйственной практике весьма разнообразны.

Наиболее обобщающий и определяющий класс составляют критерии социальной эффективности государственного управления, раскрывающие результаты функционирования системы, т.е. совокупности субъекта и управляемых объектов государственного управления. Такие критерии, с одной стороны, объективно связаны с потребностями, интересами и целями общественного развития, а с другой — дают возможность видеть (и измерять) достигаемую посредством государственного управления меру удовлетворения (осуществления, реализации) искомых (назревших) потребностей, интересов и целей.

Критерии социальной эффективности призваны выводить государственное управление на потребности и проблемы общества и характеризовать управленческий уровень их разрешения. Они логично включают в себя не только результаты общественного производства, но и социальные последствия потребления соответствующих продуктов (материальных и духовных), не только экономические явления, но и социальные (в узком смысле слова), духовно-идеологические, психологические, политические, исторические, экологические, демографические и др.

К повсеместно применимым критериям социальной эффективности управления можно отнести:

а) уровень производительности труда, соотносимый с мировыми параметрами по его соответствующим видам;

б) темпы и масштабы прироста национального богатства, исчисляемые по методике ООН;

в) уровень благосостояния жизни людей в расчете на душу населения и с разбивкой доходов различных категорий, а также в сравнении со стандартами развитых стран;

г) упорядоченность, безопасность и надежность общественных отношений, их воспроизводство с нарастающим позитивным результатом.

Социальная эффективность государственного управления достигается усилиями двух компонентов системы последнего: государства, его органов и служащих, и общества, его управляющих объектов и самоуправленческих структур. Эффективность носит совокупный характер и не дает четкого представления о вкладе в нее каждого из названных компонентов.

Следовательно, необходимы анализ и оценка состояния организации и функционирования самого государства как субъекта управления общественными процессами.

*Е. Б. Дорина, д-р экон. наук, профессор  
Т. В. Буховец, канд. экон. наук, доцент  
БГЭУ (Минск)*

## **ОЦЕНКА КАЧЕСТВА ВЫСШЕГО ОБРАЗОВАНИЯ В РЕСПУБЛИКЕ БЕЛАРУСЬ ГЛАЗАМИ РАБОТОДАТЕЛЕЙ**

На современном этапе развития системы высшего образования в Республике Беларусь одной из важнейших задач является обеспечение соответствия формируемых у выпускников профессиональных компетенций требованиям рынка. Для оценки уровня такого соответствия в Беларуси в рамках реализации проекта «Содействие развитию компетенций в белорусском высшем образовании» в период с 1 сентября 2017 по 31 января 2018 г. был проведен опрос предприятий и организаций, предоставивших первое