

Зубков Антон Александрович
Белорусский государственный экономический университет
Проблемы и тенденции развития региональных рынков труда

Цель исследования: изучить региональный рынок труда Республики Беларусь, выявить слабые и сильные стороны, тенденции развития, определить пути совершенствования региональных рынков труда.

Рынок труда РБ является неотъемлемой составной частью белорусской экономики. В сфере рынка труда не только переплетаются интересы работника и работодателя, но и отражаются все социально-экономические явления, происходящие в обществе. От того, насколько успешно функционирует экономика, в какой фазе экономического цикла она находится, каково поведение основных субъектов рынка труда зависит спрос на рабочую силу и ее предложение, а соответственно - уровень и структура занятости, незанятости и безработицы. Так согласно "Национальной стратегии устойчивого социально-экономического развития Республики Беларусь на период до 2020 г.", конечной целью экономического развития страны должен выступать не сам по себе экономический рост, темпы и размеры накопления, а человек, обеспечение его материальных и духовных потребностей. Это ещё раз доказывает всю глубину и остроту вопроса рынка труда в Беларуси.

Важное значение на данном этапе социально-экономического развития страны играют региональные рынки труда. Проведём статистический анализ региональных рынков труда:

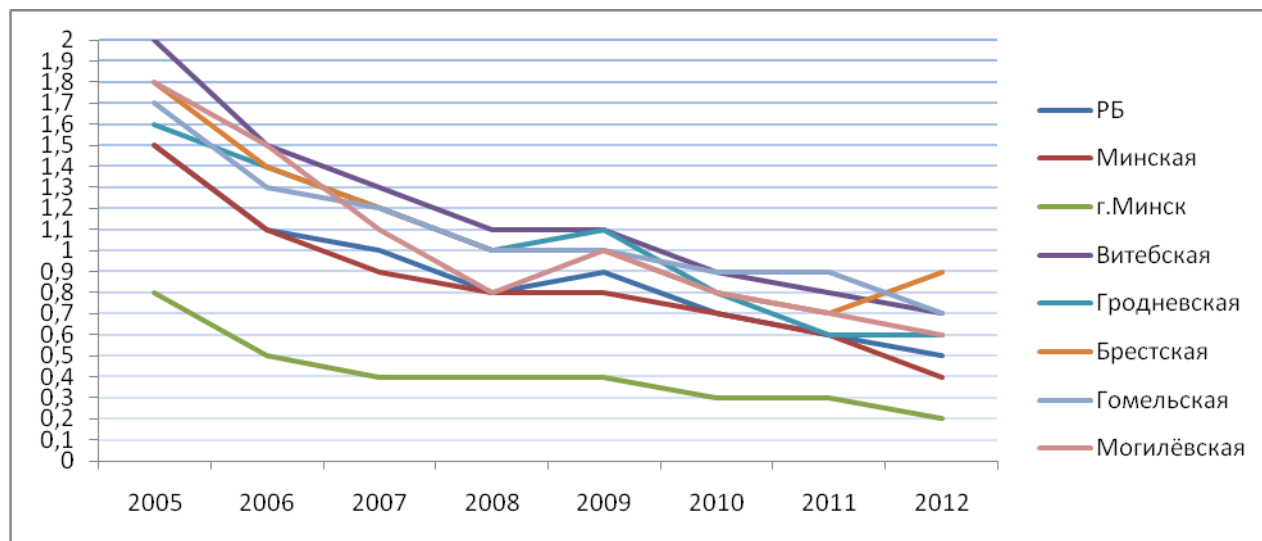


Рисунок 1 - Сравнительная диаграмма уровня зарегистрированной безработицы на конец года (в процентах от экономически активного населения) по регионам

Как видно из рисунка 1, в Республике Беларусь на протяжении последних 8 лет сохранялся достаточно низкий уровень безработицы как в среднем по республике, так и по областям. Зарегистрированный уровень безработицы на начало 2013 года составил 0,5 процента от экономически активного населения. Наименьший уровень безработицы зарегистрирован в Минске и Минской области, а наибольший уровень безработицы зафиксирован в Брестской и Витебской областях.

Анализируя спрос и предложение на рынке труда за 2003-2012 гг., видно, что число вакансий на рынке труда неуклонно росло, в 2006 предложение труда превысило спрос: такая тенденция продолжается вплоть и до наших дней, за исключением 2009 года. Здесь есть несколько объяснений данному явлению: первое это сокращение численности экономически

активного населения, второе - политика государства, направленная на инвестиции в новые производства, создание новых высокорентабельных предприятий.

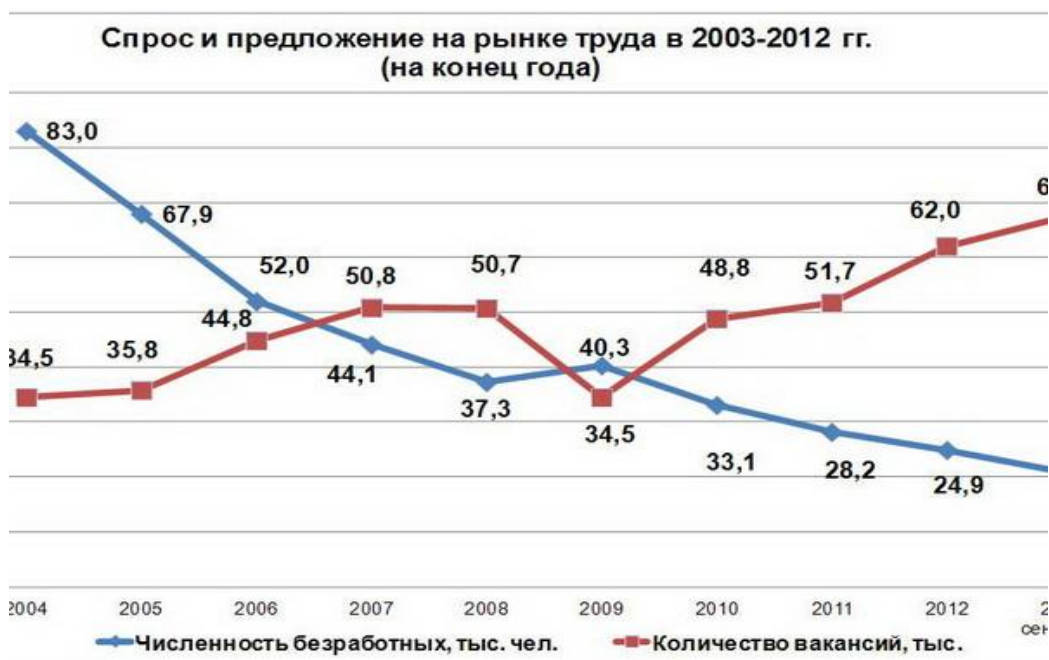


Рисунок 2- Спрос и предложение на рынке труда в 2003-2012 гг. на конец года.
Примечание – Источник: [http://www.mintrud.gov.by/ru/sostojanie]

Если же говорить о региональном разрезе, то можно оценить соотношение вакансий и безработного населения с помощью коэффициента напряжённости на рынке труда, который рассчитывается по формуле:

$$K_{\text{напр}} = \frac{N_{\text{безраб}}}{V}, \text{ где}$$

$N_{\text{безраб}}$ – безработное население, чел;

V - число вакантных должностей и свободных рабочих мест, штук.

Таблица 1 -Коэффициент напряжённости на рынке труда по регионам

Область	Коэффициент напряжённости на 01.10.2013
Минская	0,3
г.Минск	0,1
Могилёвская	0,3
Брестская	0,5
Витебская	0,5
Гомельская	0,6
Гродненская	0,3
РБ	0,3

Стоит отметить, что напряжённость на рынке труда совсем невелика, из таблицы 1 видно, что в Республике Беларусь напряжённость на уровне 0,3 безработного на одну вакансию. В Минске этот показатель самый низкий и составляет 0,1 безработный на одну вакансию, а в Гомельской области зафиксирован самый высокий показатель по республике 0,6 безработных на 1 вакансию.

Как мы видим, из-за своей экономической развитости Минск и Минская область имеют самые наименьшие показатели по республике как по безработице, так и по

напряжённости на рынке труда. Совсем другая ситуация обстоит в других областях республики, таких как Брестская, Витебская, Гомельская, где эти показатели выше средне республиканских. Именно на эти области стоит обратить своё внимание службам занятости.

Хотя общая зарегистрированная безработица остается низкой, она сосредоточена в определенных группах населения. Среди молодых людей, людей предпенсионного или пенсионного возраста, лиц с общим средним образованием и женщин непропорционально высока вероятность стать зарегистрированным безработным. Это подтверждается и цифрами – на 1 октября 2013 г. более половины всех состоящих на учете безработных – мужчины (58 процентов), молодежь в возрасте 16 - 30 лет составляет 35,8 процента.

Важно отметить, что при проведенном выше анализе не учитывался такой показатель как скрытая безработица. В официальных данных по безработице оценка фактической безработицы, вероятно, занижена, поскольку в национальной статистике учитываются только зарегистрированные безработные. Альтернативные показатели безработицы указывают на то, что уровень безработицы может до семи раз превышать официально зарегистрированный уровень:

Данные переписи населения 2009 года указывают на то, что уровень безработицы в Беларуси составлял 6,1 процента. Общая безработица осталась практически на неизменном уровне по сравнению с результатами переписи населения 1999 года. Тем не менее, безработица в городских регионах сократилась на 0,9 процентного пункта (до 5,9 процента), в то время как безработица в сельских регионах выросла на 2 процентных пункта (до 6,6 процента). Наблюдаются существенные различия в уровне безработицы между регионами: безработица достигает свыше 10 процентов в ряде районов Брестской и Витебской областей.

Удельный вес экономически активного населения, обращающегося за помощью в трудоустройстве, более чем в семь раз превышает уровень зарегистрированной безработицы. В 2010 году удельный вес экономически активного населения, обратившегося за помощью в трудоустройстве, составил 7 процентов, в то время как зарегистрированная безработица—0,8 процента.

Так же не стоит забывать об эффективном распределении трудовых ресурсов, ведь в Республике Беларусь участились случаи отправления работников в отпуска по инициативе работодателя, неполная занятость, несоответствие квалификации работника требуемой вакансии.

Исходя из официальной статистики рынок труда не испытывает больших проблем, но если взглянуть с объективной точки зрения, можно выделить следующие проблемы рынка труда:

- фактический уровень безработицы выше, чем официальный;
- отставание регионов Беларуси от г. Минска по занятости;
- неэффективное распределение трудовых ресурсов;
- несоответствие квалификации работников, требованиям к ней.
- Данные проблемы могут быть решены следующими способами:
- либерализация рынка труда, для ликвидации административного контроля над занятостью;
- упрощение процедуры регистрации в качестве безработного;
- отмена требования участия в общественных работ для безработных;
- повышение размера пособий для безработных, с целью обеспечения минимального уровня дохода;
- повышение мобильности трудовых ресурсов в регионах, защита от рисков, связанных с динамичностью рынка;
- более адресная работа служб занятости с каждым зарегистрированным безработным;

– реформирование активных мер политики на рынке труда с тем, чтобы поддержать повышение квалификации и созданию рабочих мест в частном секторе.

Таким образом, рынок труда Республики Беларусь находится на стадии становления и перехода от административных мер регулирования к рыночным. Но всё же ещё остаётся высоким уровень скрытой безработицы, неэффективное распределение трудовых ресурсов, неэффективная занятость, отставание регионов от Минска и Минской области по занятости. Но и внедрение новых форм оплаты труда, занятости, регулирования можно отнести к положительным эффектам.