

ХАРАКТЕРИСТИКА КОЛИЧЕСТВЕННОГО И КАЧЕСТВЕННОГО СОСТАВА ГОСУДАРСТВЕННОЙ СЛУЖБЫ В РЕСПУБЛИКЕ БЕЛАРУСЬ

Хомич Анна Сергеевна

Белорусский государственный экономический университет

В любом государственно организованном обществе невозможно обойтись без государственного управления, а значит и без государственных служащих. Их услуги необходимы любой стране независимо от государственного устройства, формы правления, политической системы или правящего режима. Именно государственные служащие выполняют практические задачи, которые все цивилизованные общества мира возлагают на свои государства. Опыт многих стран свидетельствует о том, что общество, которое надлежащим образом не организовало труд государственных служащих, испытывает серьезные трудности, связанные с качеством государственного управления. Формирование современной, хорошо отлаженной и эффективно действующей системы государственной службы Беларуси относится к приоритетным направлениям преобразований, происходящих в административно-политической сфере [1].

Государственным служащим как субъектам административного права принадлежит важнейшая роль в решении таких задач, как управление экономической, социально-культурной и административно-политической сферами, укрепление белорусской государственности и реформирование общества на основах демократии и права. Именно поэтому изучение кадров государственной службы является важной задачей государства, необходимой для эффективного развития общества [3].

Целью работы является анализ количественного и качественного состава государственной службы в Республике Беларусь и определение основных характеристик.

В первую очередь следует определить, что подразумевается под государственным служащим. Государственный служащий – гражданин Республики Беларусь, занимающий в установленном законом порядке государственную должность, наделенный соответствующими полномочиями и выполняющий служебные обязанности за денежное вознаграждение [1].

Численность работников, занятых в государственных органах и иных государственных организациях на 1 ноября 2013 года составляет 68 807, из них государственные служащие – 49 326 (71,1%) [2]. Наибольшее число государственных служащих занято в государственных органах исполнительной власти, а именно – 45 817 человек. В государственных органах судебной власти занято 2 952 человек, в государственных органах законодательной власти – 557 человек (рисунок 1).

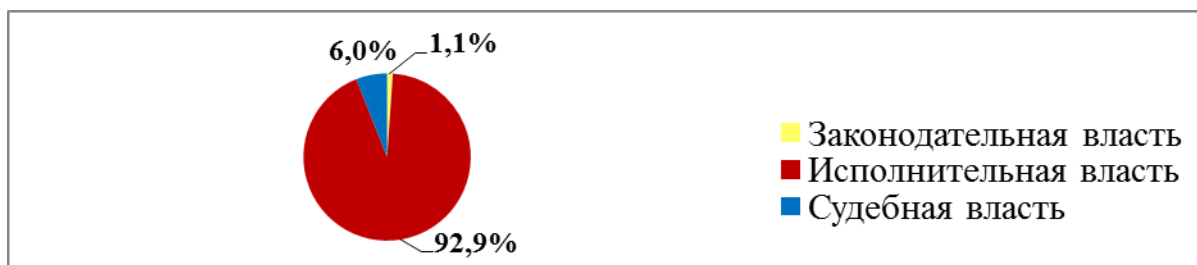


Рисунок 1 - Численность государственных служащих, занятых в государственных органах различных ветвях власти

Примечание – Источник: собственная разработка на основе [2]

Далее следует рассмотреть численность государственных служащих в различных ветвях власти по областям. Что касается законодательной ветви власти, то здесь наибольшее число

государственных служащих наблюдается в г. Минске (298 человек), далее распределение по областям идет приблизительно на одном уровне (рисунок 2).



Рисунок 2 - Численность работников, занятых в государственных органах и иных государственных организациях законодательной ветви власти, по областям и г. Минску на 1 ноября 2013 г.

Примечание – Источник: собственная разработка на основе [2]

В исполнительной и судебной ветвях власти наблюдается похожая тенденция: наибольшее число государственных служащих прослеживается в г. Минске (рисунок 3, рисунок 4).

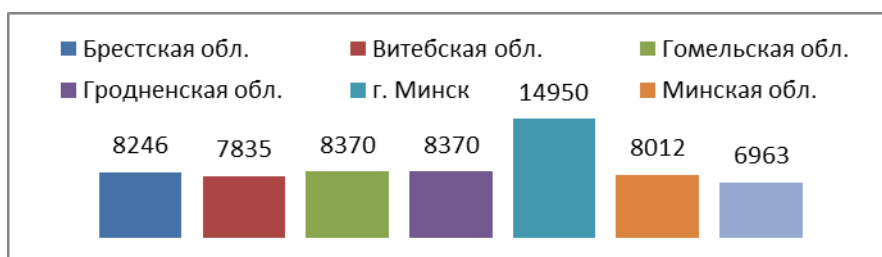


Рисунок 3 - Численность работников, занятых в государственных органах и иных государственных организациях исполнительной ветви власти, по областям и г. Минску на 1 ноября 2013 г.

Примечание – Источник: собственная разработка на основе [2]

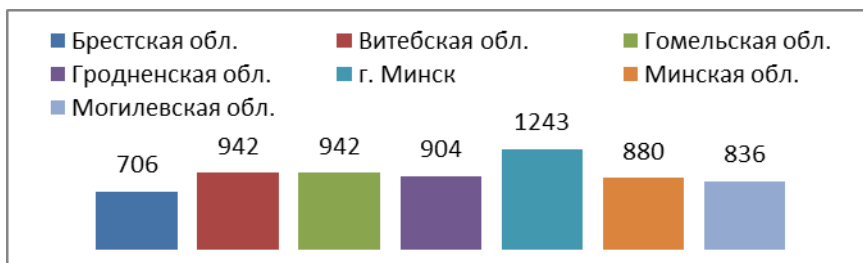


Рисунок 4 - Численность работников, занятых в государственных органах и иных государственных организациях в судебной ветви власти, по областям и г. Минску на 1 ноября 2013 г.

Примечание – Источник: собственная разработка на основе [2]

Таким образом, наибольшее число государственных служащих в трех ветвях власти наблюдается в г. Минске, а деление по остальным области находится приблизительно на одном уровне, что вполне закономерно в связи со статусом г. Минска - республиканская, областная и региональная столица.

Далее следует проследить разделение государственных служащих по гендерному признаку. В целом по стране гендерная асимметрия выражается в следующих показателях: 30 % работников составляют мужчины, а 70 % – женщины. Данную тенденцию можно объяснить недостаточно высоким уровнем заработной платы на государственной службе, а мужчины ищут более высокооплачиваемую работу. Наглядно данные по гендерному составу государственных служащих представлены рисунке 5.



Рисунок 4 - Государственные служащие по полу на 1 ноября 2013 г.

Примечание – Источник: [2]

Особенно важно проследить вертикальное разделение труда, т.е. разделение по должностям. Распределение мужчин и женщин среди работников должностей различных рангов приблизительно одинаково. Далее рассмотрим процент женщин и мужчин на каждой ступени должностной лестницы из общего числа женщин и мужчин государственных служащих. Данные статистики показывают, что наиболее востребованные являются должности руководителей организаций и их заместителей, руководителей обособленных структурных подразделений и главных специалистов, как среди женщин, так и среди мужчин (рисунок 6, рисунок 7).

В целях объективной оценки кадрового потенциала государственной службы области анализу подвергнуты наиболее важные характеристики кадрового состава: возраст служащих; уровень образования и опыт работы. Данные характеристики позволяют интегрально оценить перспективы эффективного функционирования государственных органов по исполнению государственных функций и предоставлению населению государственных услуг.

Средний возраст (определено как центральное среднее арифметическое) государственного служащего составляет 42 года (рисунок 8).

При этом вклад соответствующей возрастной категории в общую численность государственных служащих представлен на рисунке 8.

Можно сделать вывод о том, что основное число служащих в системе государственной составляют лица в возрасте от 30 до 59 лет, или 81,8 % от общего числа. Распределение мужчин и женщин, занятых на государственной службе, можно наблюдать на рисунке 9.

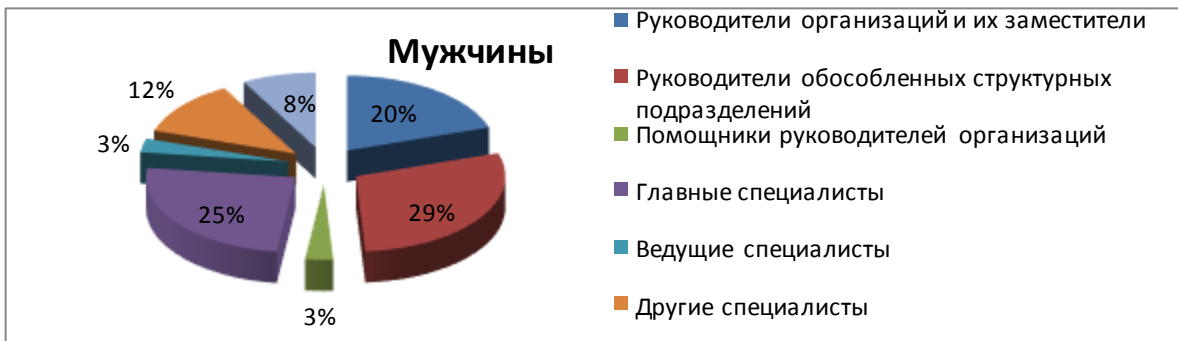


Рисунок 5 - Государственные служащие по должности и полу на 1 ноября 2013 г.
Примечание – Источник: собственная разработка на основе [2]

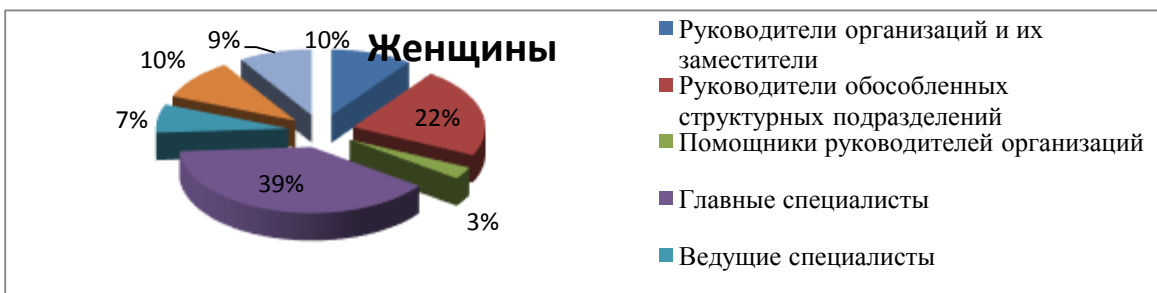


Рисунок 7 - Государственные служащие по должности и полу на 1 ноября 2013 г.
Примечание – Источник: собственная разработка на основе [2]

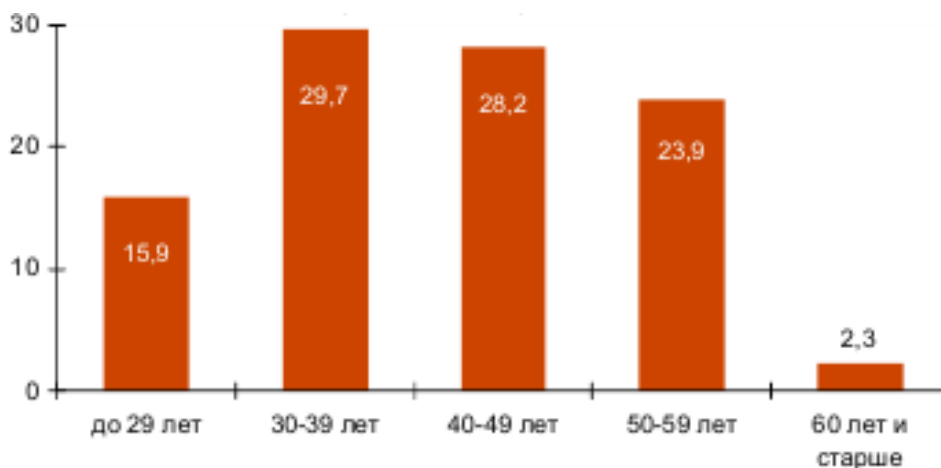


Рисунок 8 – Государственные служащие по возрастным группам на 1 нояб.2013 г.
Примечание – Источник: [2]

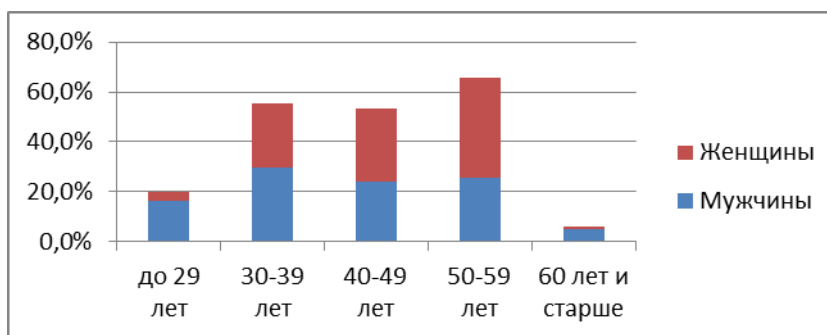


Рисунок 9 - Государственные служащие по возрастным группам на 1 нояб. 2013 г.
Примечание – Источник: собственная разработка на основе [2]

Отсюда можно сделать вывод, что наибольшее число женщин наблюдается в возрастной категории 50-59 лет, а наименьшее – 60 лет и старше. Что касается мужчин, то здесь наибольшее число наблюдается в возрастной группе 30-39 лет, а наименьшее – 60 лет и старше.

Следующей важной характеристикой кадрового состава является образовательный уровень государственных служащих области, который характеризуется следующими параметрами.

Следует отметить, что 291 государственному служащему присуждены ученые степени кандидата и доктора наук.

Распределение общей численности государственных служащих области по уровню образования представлено на рисунке 10.



Рисунок 10 - Государственные служащие по уровню образования на 1 ноября 2013 г.
Примечание – Источник: [2]

45 495 государственных служащих имеют высшее образование, 3 397 государственных служащих имеют среднее специальное образование, и только 434 государственных служащих не имеют высшего и среднего специального образования (рисунок 9). Уровень образования у мужчин - государственных служащих и женщин - государственных служащих можно посмотреть на рисунке 11 и рисунке 12.

Как известно, образование оказывает непосредственное влияние на эффективность выполняемой работы. Так, почти все государственные служащие имеют высшее образование.

Учитывая, что плановая «ротация кадров» и преемственность государственной службы путем передачи опыта и практических знаний служащим, впервые поступившим на государственную службу, невозможны без наличия в коллективе наиболее опытных сотрудников, было проанализировано распределение общей численности государственных

служащих области по стажу (опыту) работы в целом по всем государственным органам (рисунок 13).



Рисунок 11 - Мужчины - государственные служащие по уровню образования на 1 ноября 2013 г.

Примечание – Источник: собственная разработка на основе [2]



Рисунок 12 - Женщины - государственные служащие по уровню образования на 1 ноября 2013 г.

Примечание – Источник: собственная разработка на основе [2]

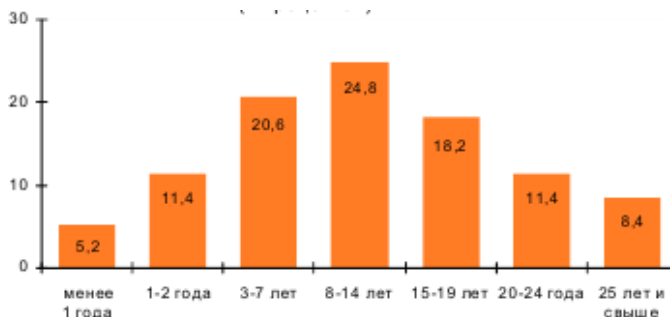


Рисунок 13 - Государственные служащие по стажу государственной службы на 1 ноября 2013 г.

Примечание – Источник: [2]

Исходя из данных, в системе государственной службы преобладают государственные служащие с 8-14-летним стажем работы (рисунок 13). При этом государственные служащие, имеющие стаж более 8 лет составляют 62,8%, а государственные служащие со стажем менее 8 лет – 37,2%.

По результатам проведенного анализа можно сделать следующие выводы:

1. Численность работников, занятых в государственных органах и иных государственных организациях на 1 ноября 2013 года составляет 68 807, из них государственные служащие составляют 49 326 (71,1%). Наибольшее число государственных служащих занято в государственных органах исполнительной власти, а именно – 45 817 человек. В государственных органах судебной власти занято 2 952 человек, в государственных органах

законодательной власти – 557 человек. Преобладание государственных служащих в исполнительной ветви власти считается нормальным явлением в связи с основной задачей деятельности государственных служащих, а именно реализация государственных властных полномочий.

2. В целом по стране гендерная асимметрия выражается в следующих показателях: 30 % работников составляют мужчины, а 70 % – женщины. Причины сложившейся гендерной асимметрии в большей степени определяется социокультурными факторами, экономическими – состоянием рынка труда, уровня заработной платы в регионе, чем профессиональными отличиями, поскольку современные женщины не уступают мужчинам в компетентности, профессионализме, умеют качественно и добросовестно выполнять свои профессиональные обязанности. Следовательно, учитывая имеющиеся у мужчин и женщин возможности, можно решать проблему их эффективной деятельности, тем самым создавая предпосылки становления института профессиональной ответственности.

3. Средний возраст (определено как центральное среднее арифметическое) государственного служащего составляет 42 года. Государственные служащие, имеющие стаж более 8 лет составляют 62,8%, а государственные служащие со стажем менее 8 лет – 37,2%. Исходя из данных, можно сделать вывод, что благодаря наличию опытных сотрудников в возрасте 42 лет со стажем работы наблюдается преемственность государственной службы путем передачи опыта и практических знаний служащим, впервые поступившим на государственную службу. Лучший опыт старшего поколения должен усваиваться и развиваться молодыми работниками, находить в них свое продолжение, опираться на их динамизм. Эффективность деятельности персонала значительно снижается, когда он включает представителей только старшего или только младшего поколения.

4. Почти все государственные служащие имеют высшее образование (92,2% государственных служащих имеют высшее образование, 6,9% – среднее специальное образование, 0,9% – не имеют высшего и среднее специального образования). Это говорит о том, что государственные служащие, которые являются важнейшим интеллектуальным и профессиональным ресурсом белорусского общества, обеспечивающим социально-экономическое развитие страны, ее конкурентоспособность в международном разделении труда, обладают высоким уровнем образования, необходимым для выполнения своих функций.

Таким образом, в ходе анализа было выявлено, что общий образовательный уровень и возрастной состав государственных служащих достаточен для исполнения служебных обязанностей на высоком профессиональном уровне. Тенденции, которые можно наблюдать в динамике кадрового состава государственных служащих, в целом имеют положительную направленность и обеспечивают стабильность кадрового состава и преемственность на государственной службе.

Настоящий государственный служащий может состояться только в том случае, если он сознательно выбрав свою профессию, свой жизненный путь, служит верой и правдой своему государству, а тем самым и народу, двигаться к намеченной государством цели, четко понимая свою роль в построении сильного и процветающего государства.

Литература:

1. Государственная служба: комплексный подход: учебник / Отв. ред. А.В. Оболонский. — М.: Издательство “Дело” АНХ, 2009
2. Статистический сборник «Труд и Занятость в Республике Беларусь»: Минск: Национальный статистический комитет Республики Беларусь. – Минск, 2014.
3. Герменчук В. Государственная служба: традиции и современность / [Электронный ресурс]. – Режим доступа: <http://www.nbrb.by/bv/articles/9111.pdf> . – Дата доступа: 21.01.2016