

же как и приоритетные пути решения выявленных проблем. Для этого одним из важнейших направлений исследований устойчивого развития страны должно стать ее проблемное районирование с учетом всей специфики в экономическом, социологическом и экологическом плане. Необходим мониторинг состояния регионов для того, чтобы минимизировать риски и угрозы, возникающие в проблемных регионах в перспективе. Выявленные тенденции, а также методы повышения эффективности должны помочь органам государственного и местным властям с решением накопленных проблем регионального характера.

### **Список использованных источников**

1. Борисевич, В.И. Экономика региона. Учеб. пособие / В.И. Борисевич, П.С. Гейзлер, В.С. Фатеев и др., Под ред. В.И. Борисевича – Мн.: БГЭУ, 2002.

2. Пирожник, И. Региональное развитие и типология регионов Беларуси по уровню социально-экономического потенциала // Acta Geographica Silesiana, 16. WNoZ UŚ, Sosnowiec, 2014, s. 57–71.

3. Агентства регионального развития и их особенности: международный опыт. [Электронный ресурс]. – Режим доступа: [http://kapital-rus.ru/articles/article/agentstva\\_regionalnogo\\_razvitiya\\_i\\_ih\\_osobennosti\\_mezhdunarodnyj\\_opyt/](http://kapital-rus.ru/articles/article/agentstva_regionalnogo_razvitiya_i_ih_osobennosti_mezhdunarodnyj_opyt/) – Дата доступа: 24.05.2017.

4. Налоговый кодекс Республики Беларусь. [Электронный ресурс]. – Режим доступа: <http://www.nalog.gov.by/ru/chapter14-TC/> – Дата доступа: 24.05.2017.

*Точко А.Н.*

*УО «Белорусский государственный экономический университет»*

### **Анализ выполнения параметров инвестиционной деятельности, заложенных в программных и прогнозных документах Республики Беларусь**

Не каждая система по своей природе способна к саморегуляции, следовательно, необходимо либо внешнее воздействие на нее, либо создание условий, при которых она сможет самостоятельно регулироваться, что, в свою очередь, также требует вмешательства со стороны. Государственное управление представляет собой тот вид управления, которое оказывает воздействие на максимальное количество сфер жизнедеятельности человека, тем самым стабилизируя и контролируя социально значимые процессы. Пожалуй,

следует отдать должное роли государства в регулировании отношений и явлений, протекающих в обществе, на сегодняшний день это в первую очередь касается экономической сферы. Однако для успешного функционирования такой сложной системы как экономика лишь государственного регулирования недостаточно, здесь необходимо участие рыночного механизма и его инструментов.

В сегодняшних экономических реалиях перед Республикой Беларусь остро стоит вопрос о привлечении инвестиций в страну как объективно необходимого фактора динамического развития народного хозяйства и поддержания стабильного экономического роста. Не стоит умалять роль привлеченного капитала как способа устранения макроэкономической нестабильности и повышения конкурентоспособности белорусского государства. Однако наряду с позитивным влиянием инвестиций на национальную экономику могут возникнуть и негативные последствия, на предупреждение или борьбу с которыми направлено государственное управление в лице соответствующих органов и должностных лиц. От того, насколько эффективны будут принятые решения государственными органами в инвестиционной сфере, будет зависеть не только результативность в противодействии нежелательным последствиям и содействии инвестиционной активности, но и имидж страны на международной арене в целом. Поэтому существует объективная необходимость оценки эффективности государственного управления, как в целом, так и касательно отдельных сфер жизнедеятельности общества (социальная, экологическая, внешнеэкономическая и др.).

Следует отметить, что до сих пор не разработана единая методология и система показателей для определения эффективности государственного управления, в том числе и по отдельным сферам жизнедеятельности человека. Однако по значениям наиболее важных для определенной области показателей все-таки можно судить о том, насколько эффективна и оправдана деятельность государства в ней. Помимо этого в Республике Беларусь широко используется система планирования и прогнозирования, которая включает в себя государственные прогнозы социально-экономического развития на долгосрочную, среднесрочную и краткосрочную перспективы. Благодаря этой системе государство выполняет важнейшие функции по выбору и корректировке приоритетов и стратегий развития экономики Республики Беларусь, поэтому к государственному планированию и прогнозированию должны предъявляться более жесткие требования в отношении уровня достоверности, вероятности

и сбалансированности прогнозных оценок. При максимально точном прогнозе, а также постоянной тенденции роста значений выбранного показателя можно говорить об эффективном государственном управлении соответствующей сферой.

Как было ранее отмечено, инвестиционная политика играет важную роль в развитии, как национальной экономики, так и государства в целом. Для оценки эффективности государственного управления инвестиционной сферой может быть рассчитан коэффициент согласования как отношение фактически достигнутого показателя к планируемой величине, который сигнализирует либо о некотором дисбалансе цели и результата, либо об их полной согласованности.

В краткосрочном прогнозе социально-экономического развития Республики Беларусь касательно инвестиционной сферы планируется такой показатель как «прямые иностранные инвестиции на чистой основе (без учета задолженности прямому инвестору за товары, работы, услуги)» (таблица 1).

*Таб. 1 — Прямые иностранные инвестиции на чистой основе (без учета задолженности прямому инвестору за товары, работы, услуги), млн. долларов США*

Год	2011	2012	2013	2014	2015	2016	2017
Прогнозное значение	6400-6500	3700	4500	2500	1875	1350	1400
Фактическое значение	3973,6	1376,5	2136,5	1811,7	1611,8	1307,2	—
Коэффициент согласования	0,62-0,61	0,372	0,475	0,724	0,86	0,97	—

*Примечание — Источник: собственная разработка на основе [1-8]*

Стоит отметить, что ПИИ являются наиболее привлекательными для Республики Беларусь, т.к. в отличие от других видов инвестиций они в большей степени влияют на наращивание экономического потенциала государства, тем самым обеспечивая оживление и подъем экономики и не обременяя ее ростом внешнего долга.

На протяжении всего периода (2011-2016 гг.) значение коэффициента согласования было меньше единицы, о чем свидетельствуют полученные результаты расчетов. Это, в свою очередь, сигнализирует либо об определенных просчетах при разработке прогноза, а именно прогнозного показателя ПИИ на чистой основе, либо о недостаточно результативной практической реализации.

Однако следует отметить, что, начиная с 2012 года, наметилась тенденция к росту коэффициента согласования. В 2016 году он

составил 0,97, что довольно близко к единице. А это уже подтверждает согласованность поставленной перед государством цели и полученного результата (рисунок 1).

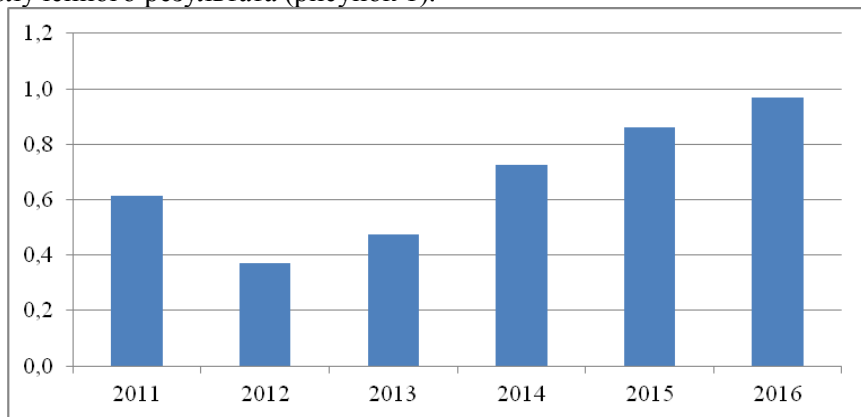


Рис. 1 – Изменение коэффициента согласования по ПИИ на чистой основе за 2011-2016 гг.

Примечание — Источник: собственная разработка на основе [1-8]

Вместе с тем коэффициент согласования может свидетельствовать только о качественном изменении в процессе прогнозирования (более высокая точность), но не о количественной составляющей того или иного показателя.

На рисунке 2 отражена динамика прогнозного и фактического значений ПИИ на чистой основе (без учета задолженности прямому инвестору за товары, работы, услуги), которая свидетельствует о сокращении фактических прямых иностранных инвестиций на чистой основе в 3 раза за период 2011-2016 гг.. Следовательно, оценка деятельности государства в той или иной сфере лишь с точки зрения коэффициента согласования не в полной мере отражает действительность, т.к. важно не только само выполнение прогноза на определенный год, но и динамика фактических значений за определенный временной промежуток (в нашем случае период 2011-2016 гг.), а в отношении последней наблюдается значительное снижение. В целом можно отметить, что со стороны органов государственного управления предпринято недостаточно мер по привлечению иностранных инвесторов, готовых инвестировать в экономику Республики Беларусь, т.е. перед соответствующими государственными органами стоит задача по повышению эффективности государственного управления в сфере привлечения ПИИ и созданию благоприятных условий для инвесторов.

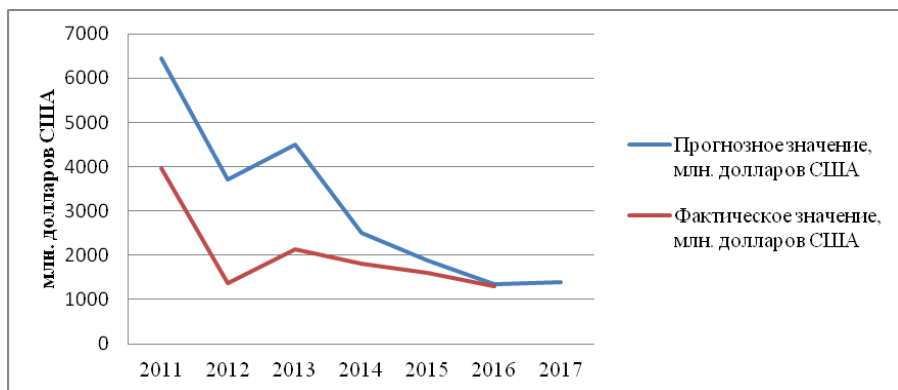


Рис. 2 – Динамика прогнозного и фактического значений ПИИ на чистой основе (без учета задолженности прямому инвестору за товары, работы, услуги) за 2011-2016 гг., млн. долларов США

Примечание — Источник: собственная разработка на основе [1-8]

Рассмотрим также такой показатель инвестиционной сферы, прогнозируемый в программах социально-экономического развития Республики Беларусь, как индекс инвестиций в основной капитал (таблица 2).

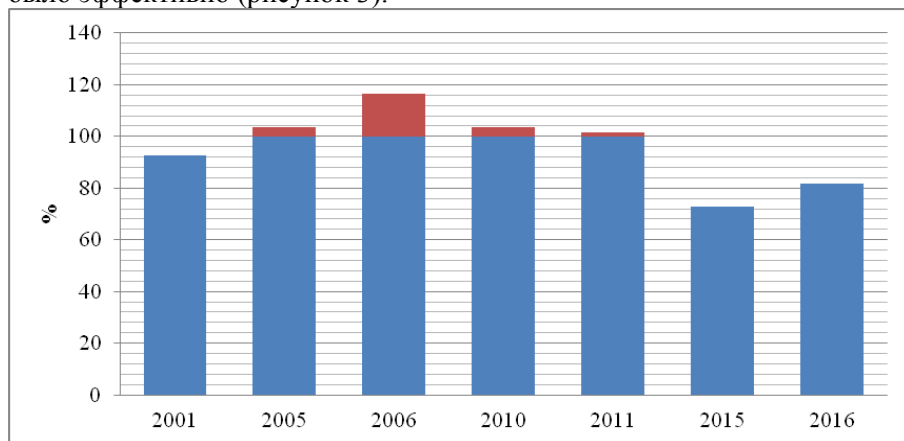
Таб. 2 — Индексы инвестиций в основной капитал (в сопоставимых ценах; в процентах к предыдущему году)

Год	Прогнозное значение	Фактическое значение	Отношение прогнозного и фактического значения, %
2001	103,5-104,5	96,5	93,2-92,3
2005	115-117	120,0	104-103
2006	113-114	132,2	117-116
2010	111-112	115,8	104-103
2011	116-117	117,9	102-101
2015	112,5-113,5	82,5	73,3-72,7
2016	100,6	82,1	81,6
2020	111,8-112,9	-	-

Примечание — Источник: собственная разработка на основе [9-13]

Исходя из данных, приведенных в таблице, можно утверждать, что установленный программными документами показатель и его фактические значения отражают эффективность проводимой инвестиционной политики на государственном уровне. Более того, фактические данные в 2005, 2006, 2010, 2011 годах значительно выше планируемых, что говорит об ускоренных темпах развития инвестиционной активности. За этот период программная работа проводимая государством оправдала себя, следовательно, можно

утверждать, что государственное управление инвестиционной сферой было эффективно (рисунок 3).



*Рис.3 – Выполнение прогноза по показателю «индекс инвестиций в основной капитал» за 2011-2016 гг., динамика изменения отношения прогнозного и фактического значения индекса инвестиций в основной капитал, %  
Примечание — Источник: собственная разработка на основе [9-13]*

Исключением стали 2001, 2015 и 2016 годы. Однако касательно последних двух лет такую ситуацию уже можно назвать трендом, начавшимся в 2012 году после валютного кризиса, когда инвестиции в основной капитал сократились. Стоит все-таки отметить, что, несмотря на такой резкий спад в 2015 году, в 2016 году прогноз показателя «индекс инвестиций в основной капитал» был выполнен на 8,6 % больше, чем в предыдущем. Таким образом, можно предположить, что в будущем будет оказываться должное содействие со стороны государства в большем привлечении инвестиций в основной капитал.

На данном этапе развития белорусской экономики государство видит значительное снижение инвестиционной активности и в соответствии с этим принимает соответствующие меры по регулированию инвестиционной сферы. Однако, как было уже замечено, деятельность государства не всегда эффективна в принятии тех или иных управленческих решений в сфере инвестиций, поэтому перед органами государственного управления стоит важная задача по повышению своей эффективности и созданию благоприятных условий там, где работа рыночных механизмов окажется результативнее, нежели меры со стороны государства.

### Список использованных источников

1. Иностранные инвестиции в Республику Беларусь/ Сайт Национального статистического комитета Республики Беларусь [Электронный ресурс]. – Режим доступа: [http://www.belstat.gov.by/ofitsialnaya-statistika/makroekonomika-i-okruzhayushchaya-sreda/finansy/godovye-dannye\\_14/inostrannye-investitsii-v-respubliku-belarus/](http://www.belstat.gov.by/ofitsialnaya-statistika/makroekonomika-i-okruzhayushchaya-sreda/finansy/godovye-dannye_14/inostrannye-investitsii-v-respubliku-belarus/). – Дата доступа: 25.02.2017.

2. Об утверждении важнейших параметров прогноза социально-экономического развития Республики Беларусь на 2011 год: Указ Президента Республики Беларусь, 19 ноября 2010 г. № 596// Нац. правовой интернет-портал Респ. Беларусь. – Минск, 2010.

3. О важнейших параметрах прогноза социально-экономического развития Республики Беларусь на 2012 год: Указ Президента Республики Беларусь, 23 декабря 2011 г. № 590// Нац. правовой интернет-портал Респ. Беларусь. – Минск, 2011.

4. О важнейших параметрах прогноза социально-экономического развития Республики Беларусь на 2013 год: Указ Президента Республики Беларусь, 25 сентября 2012 г. № 418// Нац. правовой интернет-портал Респ. Беларусь. – Минск, 2012.

5. О важнейших параметрах прогноза социально-экономического развития Республики Беларусь на 2014 год: Указ Президента Республики Беларусь, 31 декабря 2013 г. № 585// Нац. правовой интернет-портал Респ. Беларусь. – Минск, 2013.

6. О важнейших параметрах прогноза социально-экономического развития Республики Беларусь на 2015 год: Указ Президента Республики Беларусь, 1 декабря 2014 г. № 550// Нац. правовой интернет-портал Респ. Беларусь. – Минск, 2014.

7. О задачах социально-экономического развития Республики Беларусь на 2016 год: Указ Президента Республики Беларусь, 18 декабря 2015 г. № 504// Нац. правовой интернет-портал Респ. Беларусь. – Минск, 2015.

8. О задачах социально-экономического развития Республики Беларусь на 2017 год: Указ Президента Республики Беларусь, 3 октября 2016 г. № 358// Нац. правовой интернет-портал Респ. Беларусь. – Минск, 2015.

9. Об утверждении Программы социально-экономического развития Республики Беларусь на 2001 - 2005 годы: Указ Президента Республики Беларусь, 8 августа 2001 г. № 427// Нац. правовой интернет-портал Респ. Беларусь. – Минск, 2001.

10. Об утверждении Программы социально-экономического развития Республики Беларусь на 2006 - 2010 годы: Указ Президента Республики Беларусь, 12 июня 2006 г. № 384// Нац. правовой интернет-портал Респ. Беларусь. – Минск, 2006.

11. Об утверждении Программы социально-экономического развития Республики Беларусь на 2011 - 2015 годы: Указ Президента Республики Беларусь, 11 апреля 2011 г. № 136// Нац. правовой интернет-портал Респ. Беларусь. – Минск, 2011.

12. Об утверждении Программы социально-экономического развития Республики Беларусь на 2016 - 2020 годы: Указ Президента Республики Беларусь, 15 декабря 2016 г. № 466// Нац. правовой интернет-портал Респ. Беларусь. – Минск, 2016.

13. Инвестиции в основной капитал/ Сайт Национального статистического комитета Республики Беларусь [Электронный ресурс]. – Режим доступа: <http://www.belstat.gov.by/>. – Дата доступа: 25.02.2017.

*Трус Ю.А.*

*УО «Белорусский государственный экономический университет»*

### **Проблемы неравномерного демографического развития регионов Республики Беларусь**

Для Беларуси, как и для других европейских государств, например, Испании, Германии и Франции, характерен высокий уровень урбанизации населения. Согласно рейтингу стран мира по уровню урбанизации 2014 года, который составляется раз в два-три года Департаментом Организации Объединенных Наций по экономическим и социальным вопросам, Беларусь занимает 70 место из 228 (процент городского населения по данным ООН в 2014 году составлял 76,3%). Среди стран СНГ Республика Беларусь занимает одно из самых высоких мест в рейтинге стран мира по уровню урбанизации 2014 года. Также среди своих стран-соседей Беларусь опережает Россию (78 место), Украину (89 место), Латвию (95 место), Литву (98 место), Польшу (113 место) (рисунки 1).