

ОЦЕНКА ЭФФЕКТИВНОСТИ ДЕЯТЕЛЬНОСТИ КОРПОРАЦИЙ

С.Л. Якимченко

*Филиал УО «Белорусский государственный
экономический университет» в г. Бобруйске*

Наиболее актуальными задачами в области практического управления корпоративной собственностью сегодня можно считать уточнение структуры и состава корпоративной собственности; формализацию целей, задач и принципов ее функционирования; определение критериев эффективности управления, которые, в свою очередь, требуют поиска и обоснования методических подходов к решению конкретных экономических задач.

В развитых странах основу производственного потенциала составляют крупные корпорации, позволяющие концентрировать огромные материальные, человеческие и финансовые ресурсы на решении сложных научно-технических и производственных проблем. В Беларуси корпорации, как форма бизнеса, возникли вследствие развития рыночных отношений. С управленческой точки зрения, корпорация формируется в виде модели, представляющей открытую систему, на вход которой от окружающей среды поступают различные ресурсы. В процессе функционирования корпорация осуществляет преобразование этих ресурсов, результаты которого рассматриваются как выход системы.

Если управление корпорацией эффективно, то в результате ее деятельности образуется прибавочная стоимость, появляется прибыль, происходит увеличение доли рынка, объема продаж или достигается иной экономический эффект. Как показывает практика, оценка эффективности деятельности корпорации может производиться различными способами. Целесообразно использовать имеющий числовую интерпретацию модифицированный показатель общей рентабельности корпорации.

$$P_0^* = ЧП / A^*$$

где $ЧП$ – чистая прибыль корпорации; A^* – стоимость чистых активов.

Чистая прибыль характеризует в данном случае тот доход, который могут получить акционеры корпорации по итогам ее деятельности. Чистые активы – имущество, остающееся в распоряжении акционеров после погашения всех долгов корпорации, то есть реальная стоимость активов.

График зависимости эффективности от объема полномочий топ-менеджеров представлен на рисунке. Данная зависимость наиболее точно аппроксимируется с помощью уравнения регрессии следующего вида:

$$y = a_1 \sin(a_2 x + a_3) + a_4 (a_5 x + a_6)^2 + a_7,$$

где a_1, a_2, \dots, a_7 – параметры уравнения; $x \in [0, 1]$.

Варьируя параметры a_1, a_2, a_3 , можно добиться сжатия области колебаний и увеличить срок прогноза эффективности деятельности корпорации; a_4, a_5, a_6 – изменить наклон и направление тренда и уточнить общие параметры модели деятельности корпорации; a_7 – скорректировать общее значение эффективности

деятельности корпорации. В этом случае значение $\max \{y \mid y_i = f(x'_i), i = 1, \dots, I\}$, где x'_i – критические точки, то есть точки, в которых $y'(x'_i) = 0$, будет показывать максимальную эффективность деятельности, а значение x'_i для которого выполняется данное соотношение – оптимальное распределение полномочий между наемными менеджерами и акционерами корпорации.

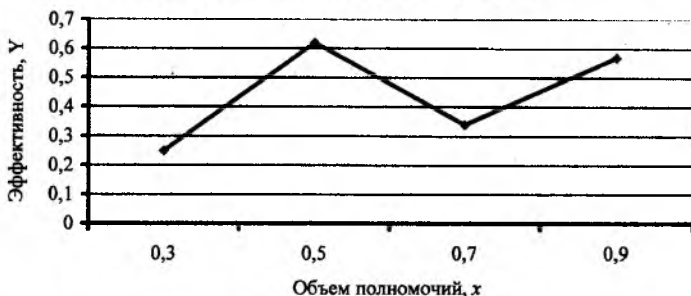


Рис. График зависимости по модели «власть – эффективность»

Вместе с тем, следует признать, что составление и анализ данной модели возможны только при оценке деятельности корпорации как самостоятельного хозяйствующего субъекта. Однако на практике, как правило, любая корпорация в силу специфики своей деятельности имеет партнеров, оказывающих прямое влияние на принятие управленческих решений. В число таких партнеров входят и аффилированные лица корпорации, показатели деятельности которых могут существенно корректировать значения ее эффективности.

ПРОБЛЕМЫ РАЗВИТИЯ СЭЗ «БРЕСТ»

Н.Ф. Яковенко

*Филиал УО «Белорусский государственный
экономический университет» в г. Пинске*

Анализ производственных показателей за 8 лет деятельности резидентов свободной экономической зоны «Брест» свидетельствует о поступательном развитии: основные показатели в динамике (объем производства продукции (работ, услуг) в сопоставимых ценах, экспорт, импорт, количество созданных рабочих мест, инвестиции, в том числе и иностранные, и др.) ежегодно в среднем возрастают в 1,5–2 раза.

В настоящее время СЭЗ «Брест» является ведущей в Республике Беларусь. В частности, в ней зарегистрировано более 40 % от общего количества резидентов белорусских свободных экономических зон, в которых трудятся 39,3 % работающих в СЭЗ. Объем производства резидентов данной зоны достиг 60 % от объема промышленного производства во всех СЭЗ нашей страны.