

гающие и другие технологии.

Поэтому можно констатировать, что для успешного продвижения по пути реформ необходимы глубокие качественные изменения в отраслевой и технологической структуре реального сектора экономики, приводящие и к соответствующим ситуациям переменам в трудовом потенциале общества.

В свою очередь подобные перемены возможны лишь в рамках адекватной им экономической системы, формирование которой требует соответствующих подходов и оценок.

Таким образом, без опоры на долгосрочную стратегию, учитывающую, с одной стороны, социально-экономические, исторические и геополитические реалии Республики Беларусь, а с другой – отражающую закономерности современного этапа общественного прогресса с учетом сложившихся общемировых тенденций нельзя обеспечить стабилизации экономического развития всех отраслей национальной экономики в целом и каждого отдельного субъекта хозяйствования, в частности.

## **МАЛАЯ ОТКРЫТАЯ ЭКОНОМИКА КАК ИНСТИТУЦИОНАЛЬНАЯ ЕДИНИЦА**

**Петровская Л.М., д.э.н., профессор**

*УО «БГЭУ»*

**Данильченко А.В., д.э.н., доцент**

*УО «БГУ»*

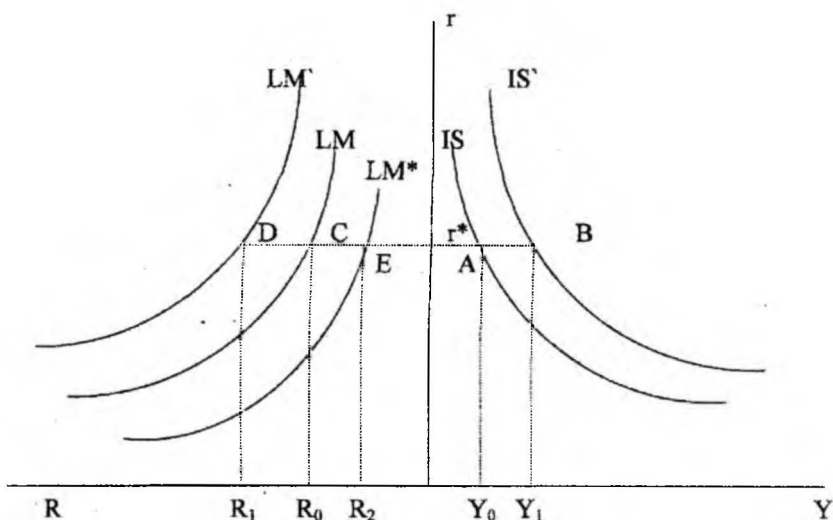
В начале 60-х годов в западной экономической науке появились первые модели открытой экономики, что было предопределено практикой. Большинство индустриальных стран стали странами с более открытой экономикой. Возросли объемы экспорта и импорта товаров и услуг, притоки и оттоки капитала, движение валюты, перемещение трудовых ресурсов. Одни страны стали оказывать существенное воздействие на другие государства посредством собственной экономической политики, другие - вынуждены мировую политику воспринимать как должное, подстраиваясь под ее влияние. Для объяснения данных явлений в экономической науке возник целый ряд моделей: модели открытой экономики с фиксированными и плавающими валютными курсами, модель малой и большой открытой экономики и т.д.

Каждое из основных направлений экономической науки Запада пыталось развивать собственную модель открытой экономики, исходя из своей методологии и исходных теоретических посылок. При всем многообразии их вариантов, модели открытой экономики имеют единую цель, которая состоит в объяснении взаимодействия между национальными хозяйствами, между макроэкономической и внешнеэкономической политики, а в случае неравномерного состояния экономики в выработке адекватной стабилизационной политики. Модели малой открытой экономики показывают через функциональные взаимо-

связи влияние мирохозяйственных связей на экономику небольших стран. При этом малая страна трактуется как институциональная единица, а под малой открытой экономикой понимаются страны с небольшими финансовыми и трудовыми ресурсами, незначительной территорией и производственным потенциалом. Говоря о моделях открытой экономики, отметим, что модель отражает лишь часть взаимосвязей между переменными, а равновесный принцип как методологический прием мировой экономики характеризует лишь идеальную ситуацию и используется для того, чтобы показать причины отклонения от равновесия. Охарактеризуем модель малой открытой экономикой с фиксированным обменным курсом и неограниченной мобильностью капитал в краткосрочном периоде, которая может быть применима к Республике Беларусь.

Вначале сформулируем ряд уравнений модели, а затем дадим ее графическую интерпретацию. Если принять, что денежный спрос ( $L$ ) зависит от ставки процента ( $r$ ) и национального дохода ( $Y$ ), то получим равенство:  $L = L(r, Y)$  (1). Далее, существует равновесие между денежным спросом и денежным предложением, которое соответствует размеру валютных резервов ( $R$ ) и внутреннему предложению кредита ( $D$ ):  $R + D = L(r, Y)$  (2). В краткосрочном периоде заданные величины  $D$  и  $Y$  соответствуют уровню равновесия резервов:  $R = L(r, Y_0) - D_0$  (2'). Ставка процента внутри страны вследствие совершенной мобильности капитала равна ставке процента за рубежом:  $r = r^*$  (3). Общий равновесный выпуск определяется через внутренний спрос ( $E$ ) и сальдо торгового баланса ( $T$ ):  $Y = E(r, Y) + T(Y)$  (4). Данные взаимосвязи представим графически. График показывает с левой стороны равновесие на денежном рынке  $LM$ , а с правой стороны – равновесие на товарном рынке  $IS$ . При ставке процента  $r^*$  достигается выпуск  $Y_0$  и уровень резервов  $R_0$ . Экспансивная фискальная политика сдвигает кривую  $IS$  вправо в положение  $IS'$ . В случае с малой открытой экономикой национальная ставка процента остается неизменной и равна мировой ставке. При таких условиях уровень выпуска возрастает до положения  $Y_1$ . Для финансирования возросших объемов обмена требуется большая денежная масса. Можно предположить, что объемы внутреннего кредитования остаются неизменными. Тогда частные экономические субъекты начнут покупать ценные бумаги за рубежом. Чтобы поддержать обменный валютный курс фиксированным, национальный банк будет скупать валюту. В результате уровень резервов увеличится с  $R_0$  до  $R_1$ , а кривая  $LM$  сместится в новое положение  $LM'$ .

Фискальная политика в модели малой открытой экономики воздействует на реальные величины, но не вопреки денежной политике. Увеличение объемов отечественных кредитов ( $D$ ) воздействует на отечественную ставку процента и ведет к перетеканию капитала, которое финансируется центральным банком из своих валютных резервов для поддержания обменного курса. В результате уровень резервов снижается до  $R_2$ , а ставка процента и доходы не изменяются. Поэтому денежная политика не оказывает никакого влияния на объемы выпуска товаров и занятость.



## ПРОГНОЗИРОВАНИЕ ПРОИЗВОДСТВА ЗЕРНОВЫХ КУЛЬТУР – ОДНА ИЗ ОСНОВНЫХ ЗАДАЧ РАЗВИТИЯ АПК

Печень В.С., к.с.-х.н., Якимченко С.Л.

*УО «Бобруйский филиал БГЭУ»*

Развития зернопродуктового комплекса, также как и других отраслей промышленности и сельского хозяйства зависит от ряда факторов, в том числе и от политики государства, направленной на поддержку сельского хозяйства. Выполнение задачи производства зерна к 2005 году в объеме 7,3-7,5 млн. тонн во многом зависит от использования технологий, повышающих урожайность и качество зерна.

При планировании производства зерна основными факторами, способствующими получению заданных объемов производства, является обоснование необходимых посевных площадей и достижение прогнозируемой урожайности зерновых и зернобобовых культур.

На сегодняшний день практика выполнения заданий по производству необходимого объема зерна базируется, в основном, на прогнозировании урожайности зерновых и зернобобовых культур с учетом агротехнических мероприятий, повышающих урожайности. Факторами, влияющими на урожайность зерновых и зернобобовых культур, являются: минеральные и органические удобрения, соблюдение сроков посева и уборки данных культур, соблюдение агротехники возделывания, качество семенного материала, применение химических средств защиты и другие факторы.

Минеральным удобрениям отводится ведущая роль в повышении урожай-