

меньше. Однако, оно значительно ниже, чем в отдельных развитых странах. В настоящее время государством предпринимаются все возможные меры для обеспечения развития АПК.

В области животноводства серьезной задачей является реконструкция животноводческих форм и комплексов. На эти цели предусмотрено направить около 90 млрд. руб. Такие крупные централизованные инвестиции выделены впервые. Это будет способствовать технологическому и производственному прорыву на ряде предприятий.

Ресурсы планируется концентрировать на наиболее перспективные объекты и осуществлять там глубокое и комплексное технико-технологическое переоснащение, после чего они не должны уступать лучшим предприятиям развитых стран. Преимущественные средства необходимо вкладывать в те предприятия, которые должны обеспечивать получение 5кг мяса на 1 балло-гектар, или 20кг молока. Прибыль для устойчивого ведения сельского хозяйства должна быть не менее 3\$ США на 1 балло-гектар.

Вместе с тем следует отметить, что основные инвестиционные ресурсы реально сформировать для интеграционных объединений, в которые должны входить предприятия, где будет замыкаться цепь от получения сельскохозяйственного сырья до сбыта готового конкурентного продовольствия. Это дает возможность экономии материальных затрат в расчете на единицу продукции, а также концентрации, специализации и интенсификации производства, формирования собственных источников и инвестиций для приобретения материально-технических средств и модернизации производства. Эти меры позволят обеспечить потребности населения республики в продуктах питания за счет внутреннего производства.

## **ПРОБЛЕМЫ ФУНКЦИОНИРОВАНИЯ РЕГИОНАЛЬНОГО РЫНКА ТРУДА**

**Волкова И.Н.**

*УО «Бобруйский филиал БГЭУ»*

Характерные особенности современной рыночной экономики – наличие в структуре специфического рынка – рынка труда. В условиях рыночной экономики действует принцип свободной занятости, трудовое принуждение отсутствует, сам человек решает работать ему или не работать.

В рыночной экономике планируют сами фирмы, предприниматели, а отношения между ними складываются на основе договора, контракта, рыночных связей. Настоящее состояние регионального рынка труда связано с трансформацией экономической системы страны и объемами производства в налогооблагаемом секторе экономики, что ведет к изменению спроса на рабочую силу.

Одна из серьезных проблем рыночной экономики – безработица – социально опасное неблагоприятное явление.

В то же время безработица подстегивает работников, побуждает их уважать труд. Чтобы избежать недопустимого роста безработицы приходится специально создавать рабочие места, сокращать время поиска работы и предоставлять возможность получить желаемую работу ищущим. Все эти операции происходят на рынке труда.

В настоящее время уровень безработицы (по официальным данным) достаточно низкий, хотя он и постепенно повышается. Оценить действительные масштабы безработицы довольно трудно.

Наряду с зарегистрированной существует скрытая безработица (вынужденные отпуска и неполная рабочая неделя). В то же время велика скрытая, официально не фиксируемая «теневая» занятость по найму и индивидуальная трудовая деятельность.

Невозможность ее учета создает искаженное представление об уменьшении занятости. Значительная часть работников, не имеющих официального трудового дохода, либо имеет «теневой доход», либо за ним сохраняется временно не функционирующее рабочее место. Безработица реально не стала острой социальной проблемой в общественном масштабе (хотя в различных регионах страны ситуация существенно различается).

#### Сравнительный анализ отдельных показателей по безработице г. Бобруйска и РБ за период 2000-2002 гг.

Наименование показателей	2000 г.		2001 г.		2002 г.	
	РБ	г. Бобруйск	РБ	г. Бобруйск	РБ	г. Бобруйск
Уровень зарегистрированной безработицы (в % к численности экономически активного населения)	2,1	3,5	2,3	3,3	3,0	3,46
Численность безработных на одну заявленную вакансию, чел.	2,9	5,8	3,2	6,1	5,3	8,7
Удельный вес безработной молодежи (16-29 лет), %	53,9	54,8	52,5	52,4	48,5	52,9

Численность граждан, обратившихся в службу занятости г. Бобруйска по вопросам трудоустройства в течение 2002 г. составила 2007 человек, что на 11 % больше, чем в 2001 г.

На конец 2002 г. статус безработного имели 3153 человека (или 3,46% от экономически активного населения, что выше республиканского уровня, где данный показатель составляет 3,0%). Сохраняется несоответствие предложения рабочей силы и спроса на нее. Так в городе в 2002 г. на одно свободное рабочее место, заявленное предприятиями и организациями в службу занятости, приходится 8,7 безработных, в 2001 г. – 6,1, в 2000 г. – 5,8 (республиканский уровень соответственно составляет 5,3; 3,2; 2,9).

На сегодняшний день главной проблемой занятости остается не безработица, а неэффективное использование трудоустроенной рабочей силы, в первую

очередь находящейся в вынужденном простое. В связи с этим значительную часть населения беспокоит угроза потери работы.

Особый интерес представляет анализ положения молодежи на рынке труда. Его необходимость обуславливается двумя важнейшими обстоятельствами: во-первых, молодые люди (16-29 лет) составляют 35-40% трудоспособного населения Беларуси, во-вторых, они – будущее страны.

Молодежь уже сегодня во многом определяет политические, экономические и социальные процессы в обществе. Вместе с тем она во всем мире является одной из наиболее уязвимых групп на рынке труда, о чем и свидетельствует удельный вес безработной молодежи (более 50% общего количества безработных).

Необходимо отметить, что в городе с 2000 года наметилась тенденция увеличения удельного веса безработных лиц, имеющих как среднее специальное, так и высшее образование. Так, в 2002 году среди зарегистрированных, среднее специальное образование имели 21,2% (в 2000 г. - 16,4%), а удельный вес безработных с высшим образованием в 2002 г. составил 6,6% (в 2000 г. - 4,2%).

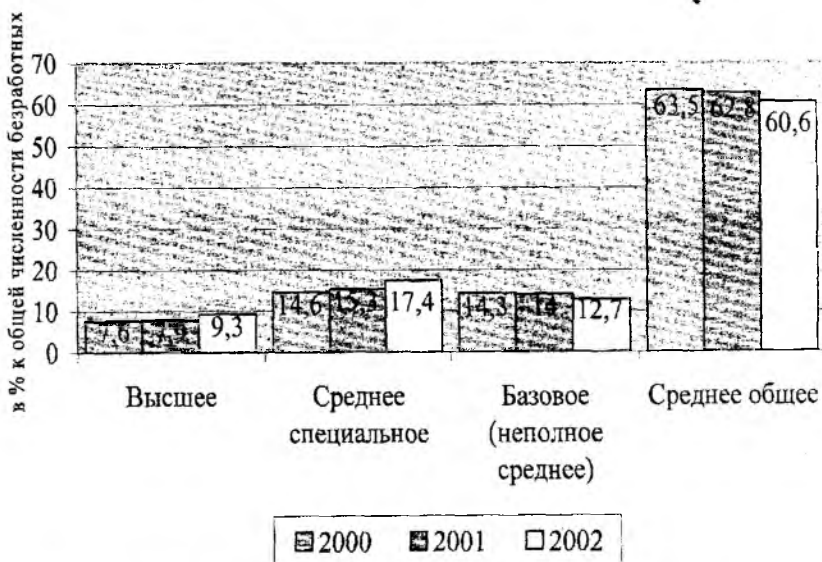


Рис. 1. Распределение численности безработных, зарегистрированных в органах государственной службы занятости РБ, по уровню образования

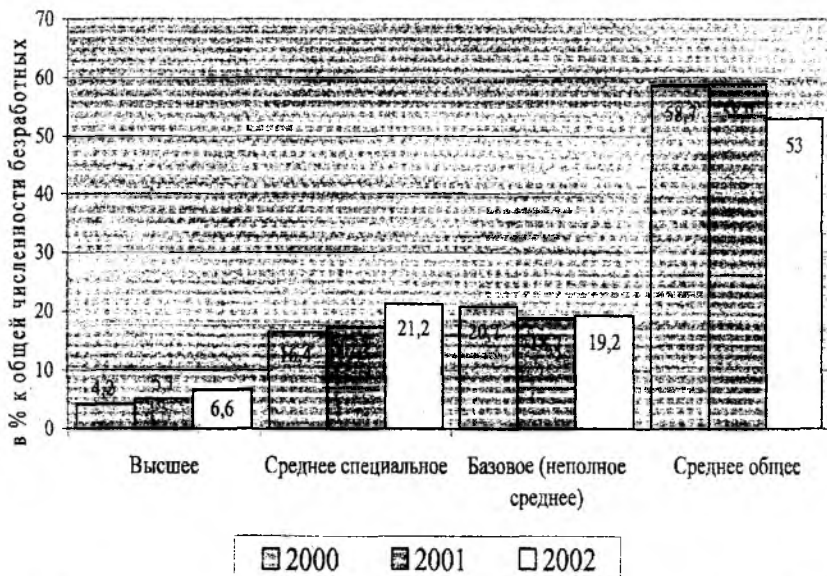


Рис. 2. Распределение численности безработных, зарегистрированных службой занятости г. Бобруйска, по уровню образования

Государственное воздействие на занятость и уровень безработицы трудоспособного населения должно стать неотъемлемой частью общей системы регулирования экономики и социальной политики региона и страны в целом. Республика Беларусь может и должна в полной мере учесть и использовать опыт многих государств в создании механизмов реализации активной политики занятости, формирования полноценного рынка труда.

## СОСТОЯНИЕ РЕГИОНАЛЬНОГО РЫНКА ТРУДА

Волков В.П., к.ф.-м.н., Волкова И.Н.

УО «БФ БГЭУ»

Формирование рынка труда региона – серьезная экономическая и социальная проблема. Механизм регулирования охватывает весь спектр экономических, юридических, социальных, психологических факторов и осуществляется через систему трудоустройства, включая широкую сеть бюро по занятости, банки данных о рабочих местах, государственные и региональные программы помощи в приобретении профессиональных знаний и трудоустройстве незанятому, но желающему работать населению, целевые программы предприятий, предусматривающие переподготовку кадров в связи с планируемой модернизацией производства, проведение на предприятии политики стабилизации кадров