

Депозиты физических лиц следует группировать и анализировать за более продолжительный период по виду вкладов, семейному положению, образованию и другим признакам. Группировка по данным критериям может послужить основанием для разработки новых видов депозитов, с более выгодными процентными ставками и платой за обслуживание счетов.

В целом все предложенные мероприятия по совершенствованию депозитных операций направлены на привлечение депозитов физических лиц, привлечение новых вкладчиков, расширение сегмента банковских услуг, улучшение стабильности работы банка. Вместе с тем по-прежнему актуальными являются вопросы привлечения депозитов на длительный срок; гарантии сохранности и возврата ресурсов, размещаемых в банках, и т. д.

Литература

1. *Гузов, К. О.* Депозитный портфель банка: совершенствование методов и инструментов формирования / К. О. Гузов // Банковское дело. — 2007. — № 2.
2. Оформление кредитной карты [Электронный ресурс]. — 2016. — Режим доступа: <http://bankcreditcard.ru/karty-vkladchikam>. — Дата доступа: 10.10.2016.
3. *Белоглазова, Г. И.* Банковское дело : учебник / под ред. Г. И. Белоглазовой, Л. П. Кроликовецкой. — М. : Финансы и статистика, 2011. — 450 с.

Е.М. Островская

Научный руководитель — кандидат экономических наук Т.А. Ермакова

ПУТИ СОВЕРШЕНСТВОВАНИЯ СИСТЕМЫ УПРАВЛЕНИЯ ФИЛИАЛОМ ВУЗА

В данной статье рассмотрены теоретико-методологические основы проектирования систем управления, описана структура филиала вуза, разработаны рекомендации по совершенствованию системы управления филиалом вуза. Целью работы было перепроектирование системы управления филиалом вуза с использованием системы бизнес-моделирования Business Studio.

Система управления организации — нематериальный продукт, ее сложно оценить и сформулировать требования к ней. Требования будут постоянно меняться по мере построения и развития системы, поэтому проекты создания подобных систем должны носить итерационный характер. Ключевые факторы успешности проекта: проектирование системы управления организации с использованием специализированного программного обеспечения, правильная организация процесса и распределение ролей проекта.

Система управления организации — это система, с помощью которой организация управляет объектами внутренней и внешней среды (клиенты, партнеры, ресурсы, оборудование, продукты, технологии, персонал) для достижения своих целей в долгосрочной перспективе. Элементами этой системы являются:

- цели (в разрезе объектов управления);
- бизнес-процессы;
- персонал, выполняющий эти бизнес-процессы;
- информационные системы и ИТ-инфраструктура, на базе которой разворачиваются информационные системы управления.

Залогом успешного выполнения проекта разработки системы управления организации является тщательный выбор методологических инструментов. Необходимо учитывать современные тенденции в проектном менеджменте и смежных видах деятельности, в частности индустрии ПО, которые делают акцент на гибких (*agile*) методах реализации подобных проектов.

В конечном счете повышается вероятность получения именно той системы управления, которая необходима организации для достижения поставленных целей, а программное обеспечение для бизнес-моделирования превращается в ключевой инструмент построения и развития организации.

В качестве примера рассмотрим систему бизнес-моделирования Business Studio. Этот продукт предоставляет набор возможностей, который позволяет рассматривать его как центральный инструмент для проектирования верхнего уровня системы управления организации.

Разработчиком Business Studio является ГК СТУ, который позиционирует свою программу как систему бизнес-моделирования. Однако сам термин «бизнес-моделирование» относительно новый и еще не устоявшийся, имеет множество трактовок. Определение, которое дают сами разработчики Business Studio: «*Бизнес-моделирование — это процесс создания бизнес-архитектуры*». Далее разработчики уточняют, какие именно элементы входят в бизнес-архитектуру с их точки зрения:

- цели бизнеса (определяют направление и стратегию развития);
- модель бизнес-процессов (описывает регулярную деятельность, направленную на достижение целей);
- ресурсы и данные (физические и информационные объекты, с которыми работает организация);
- организационная структура (структура подразделений компании);
- информационные системы (служат для поддержки протекания бизнес-процессов) [1].

Система бизнес-моделирования Business Studio разработана специально для максимально легкого создания бизнес-архитектуры. Помимо этого она позволяет решать смежные задачи по оптимизации бизнеса и его непрерывному развитию. Таким образом, Business Studio поддерживает полный цикл создания эффективной системы управления компанией — «Проектирование — Внедрение — Контроль — Анализ», позволяя решать следующие задачи:

- формализация стратегии и контроль ее достижения;
- моделирование и оптимизация бизнес-процессов;
- проектирование организационной структуры и штатного расписания;
- регламентация деятельности: разработка регламентов и распространение их среди сотрудников;

- внедрение системы менеджмента качества в соответствии со стандартом ISO;
- формирование технических заданий и поддержка внедрения информационных систем.

В настоящее время особое значение приобретает исследование именно управленческого аспекта образовательной деятельности, в данном случае филиала высшего учебного заведения. Исходя из рассмотрения системы управления вузом как социально-экономической системы филиал вуза как объект управления включен в широкий класс объектов, а именно социально-экономические системы.

В структуру Бобруйского филиала входят следующие подразделения:

1. В филиале функционируют четыре кафедры:

- организующая образовательный процесс по дисциплинам, общим для всех специальностей;
- три профильные, организующие образовательный процесс по общепрофессиональным и специальным дисциплинам.

2. Сервисные подразделения (библиотека, АХЧ и др.).

Особое внимание в деятельности филиала уделяется содержанию образования. С этой целью создан Совет филиала, который рассматривает вопросы обучения и воспитания студентов. Структура филиала представлена на рисунке.

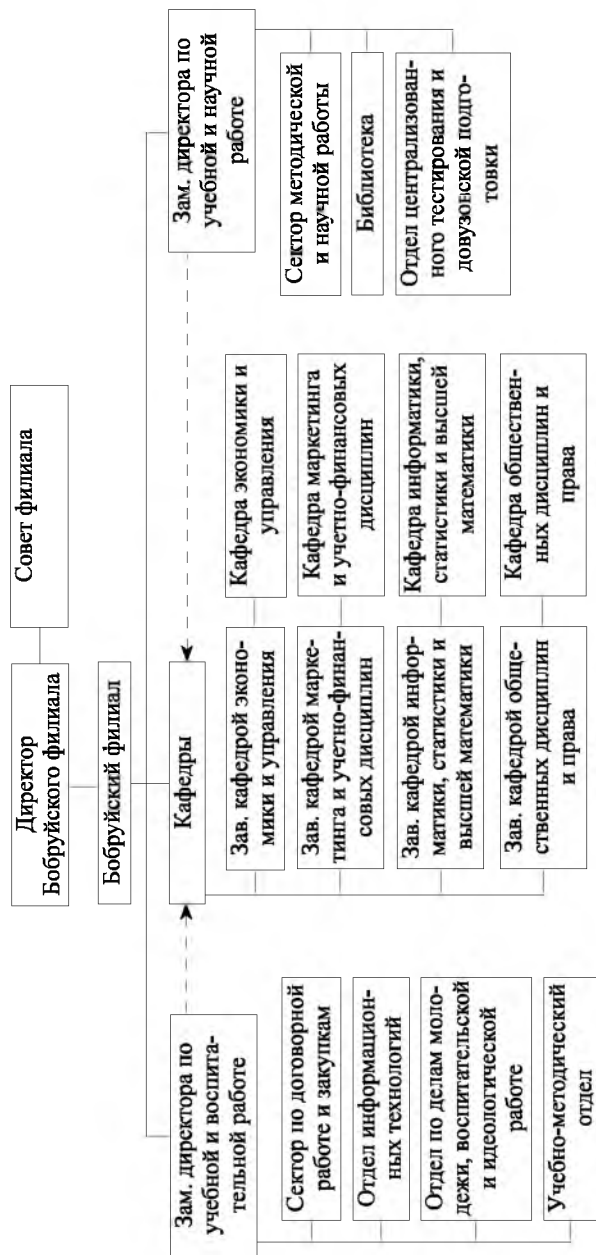
Концепция развития вуза должна предполагать эволюционный путь развития, с минимальным числом массовых инноваций, так как при революционном подходе происходит разрушение ранее действующей системы управления, что в условиях непрерывного функционирования недопустимо, в такой ситуации особую важность представляет стратегическое управление развитием вуза и необходимость в постановке стратегических целей вуза [2].

В результате были проанализированы основы проектирования систем управления, построена модель процесса образовательной деятельности с использованием программы Business Studio, адекватно отражающая логику образовательной деятельности Бобруйского филиала, и описана возможная концепция автоматизации анализа деятельности в качестве пути совершенствования системы управления филиалом. Предполагается дальнейшая работа по совершенствованию системы управления филиалом.

Литература

1. Обзор функциональных возможностей Business Studio 4.0 [Электронный ресурс] // BpmSoft. — Режим доступа: <http://bpmsoft.org/business-studio-4-0/>. — Дата доступа: 11.05.2016.

2. Кириллов А. Г. Технология совершенствования системы управления вузом [Электронный ресурс] / А. Г. Кириллов // Научная электронная библиотека «КиберЛенинка». — Режим доступа: <http://cyberleninka.ru/article/n/tehnologiya-sovershenstvovaniya-sistemy-upravleniya-vuzom>. — Дата доступа: 08.05.2016.



Организационная структура филиала вуза