

следования, необходимые для их решения в направлении правильной сегментации рынка, и ориентировать выпуск своей продукции на конкретных потребителей с максимальным использованием доступных ресурсов с более низкими затратами.

ЭКОНОМИЧЕСКОЕ ОБОСНОВАНИЕ ЭФФЕКТИВНОСТИ ПРОИЗВОДСТВА

Филипенко Е., Пинский филиал БГЭУ

В основе экономического прогресса лежит повышение эффективности производства. Специфическое содержание эффективности производства в каждой системе хозяйства определяется формой производства, его целевой направленностью, своеобразием факторов и результатов производства.

Переход стран социализма к рыночной экономике, в том числе Республики Беларусь к социально-ориентированной рыночной экономике с многообразием форм собственности, на первом этапе привел к резкому снижению объемов производства (в отдельных отраслях до 50 %) и снижению эффективности производства (например, по предприятиям г. Пинска рентабельность составляет от -15 % до +15 %). Такой уровень рентабельности не может обеспечить предприятиям нормальное функционирование и осуществление процесса расширенного воспроизводства, для которого нужна рентабельность на уровне 30-40 %.

Новые экономические условия работы предприятий в рыночной экономике требуют повышения эффективности производства, конкурентоспособности продукции, эффективных форм хозяйствования и управления производством, активизации предпринимательства и инициативы. Поэтому важная роль в реализации этих задач принадлежит своевременной информации, анализу эффективности производственной деятельности. Обобщающим показателем эффективности производства выступает критерий эффективности. В качестве критерия эффективности производства в социалистической экономике в разные периоды использовались чистый доход, при-

быль, рентабельность, в социалистических странах Европы – производительность.

Экономическая эффективность определяется на всех уровнях экономики. Оценка экономической эффективности производится путем сопоставления результатов с затратами. Конечным результатом производственно-хозяйственной деятельности предприятия за определенный промежуток времени выступает чистая продукция, а конечным финансовым результатом коммерческой деятельности является прибыль.

Прибыль можно увеличить за счет увеличения выпуска продукции, повышения цены, снижения себестоимости. Рентабельность, как производная от прибыли, тоже зависит от перечисленных слагаемых.

Рентабельность отражает качественную сторону достигнутого результата, характеризует интенсивность использования средств. Сумма прибыли и уровень рентабельности изменяется, как правило, не в равной пропорции, а зачастую в разных направлениях. Так, анализируя экономическую эффективность предприятий г. Пинска, отмечено, что по сумме прибыли на 1,2 и 3-м местах находятся соответственно ОАО «Полесье», ЗАО «Пинскдрев», «Мясокомбинат»; по сумме прибыли на одного работника соответственно – «Хлебозавод», ОАО «Опытно-механический завод», КУП «Пинская региональная типография». По уровню рентабельности на 1-м месте – ОАО «Опытно-механический завод», на 2-м месте – станция техобслуживания и на 3-м – КУП «Пинская региональная типография». По уровню производительности места распределились следующим образом: СП «Динамо-Програм Текстиль», «Мясокомбинат», ОАО «Пинский молочный комбинат».

По заработной плате на 1,2 и 3-м местах стоят соответственно АО «Молочный завод», СП «Динамо-Програм Текстиль» и АО «Амкадор–Пинск».

Таким образом, в зависимости от пяти критериев эффективности на 1-м месте оказалось пять разных предприятий: ОАО «Полесье», «Хлебозавод», ОАО «Опытно-механический завод», СП «Динамо-Программ Текстиль» и ОАО «Пинский молочный комбинат».

Следовательно, однозначно ответить о критерии эффективности достаточно сложно. Несмотря на то, что прибыль и рентабельность наиболее полно характеризуют эффективность производства, с их помощью регулируются взаимоотношения государства и предприятия, устанавливается связь между сферой производства и обращения; они служат основой для обоснования прогнозирования экономики – обществу безразлично именно за счет каких факторов формируется прибыль.

В развитой рыночной экономике прибыль тоже конечная цель и движущий мотив производства на предприятии. За счет прибыли осуществляется финансирование мероприятий по научно-техническому прогрессу и социально-экономическому развитию предприятия, осуществляется материальное стимулирование работников.

В западной рыночной экономике оценивают эффективность производства и эффективность использования ресурсов с помощью принципа Паретто. Считается, что ресурсы используются эффективно, когда невозможно за счет их иного применения улучшить благосостояние хотя бы одного домохозяйства, не ухудшив при этом состояние других домохозяйств. Такое состояние экономики достигается, если при производстве каждой единицы продукта предельные издержки равняются его цене

$$P = M \cdot C.$$

Производственная эффективность достигается при выполнении двух условий: 1) любой объем продукции должен выпускаться с минимально возможными издержками; 2) все фирмы отрасли должны иметь один и тот же уровень предельных издержек. Таким образом, в основе эффективности лежит закон убывающей предельной производительности и убывающей отдачи факторов производства. Между предельной производительностью и предельными издержками существует связь.

С ростом предельной производительности кривая предельных издержек падает и, наоборот, со снижением предельной производительности кривая предельных издержек растет. Точки максимума прибыли и минимума издержек имеют зеркальное отражение и характеризуют тот уровень производства, где теоретически достигается наивысшая эффективность.

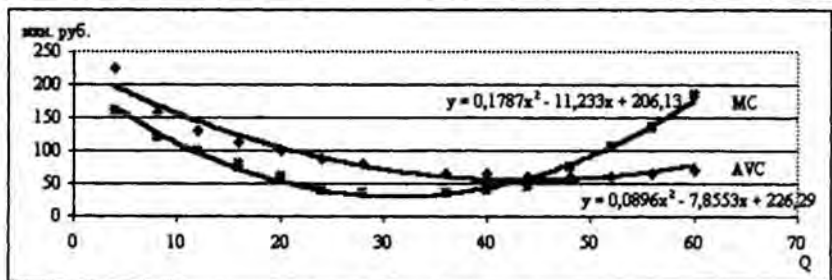
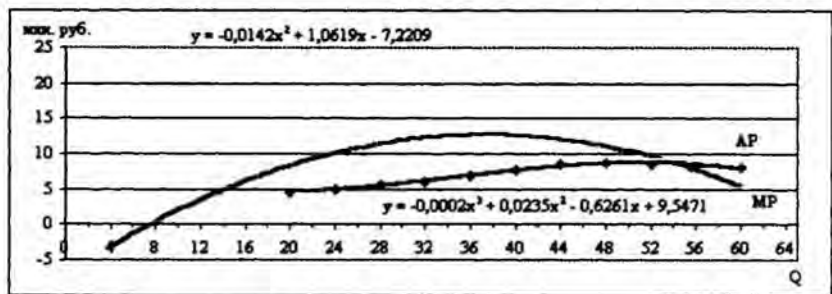
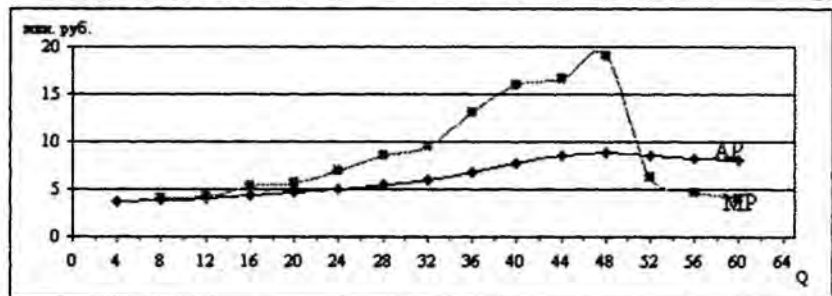
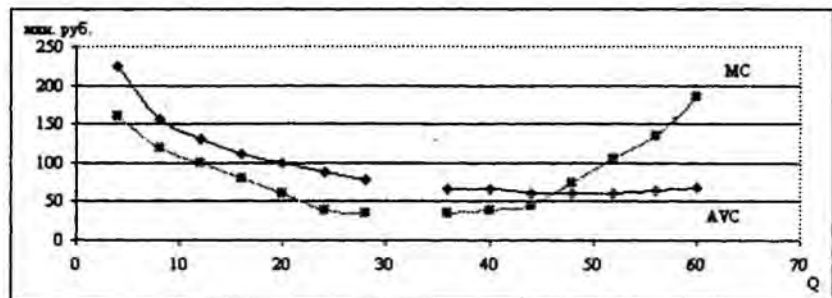


Рис. Экономическое обоснование эффективного производства

Расчет предельных величин на фактических примерах молочных заводов Брестской области показывает, что такая зависимость между предельной производительностью и предельными издержками имеется даже при наличии незначительного разброса точек, а, выразив эту связь через математические функции, находим расчетный уровень экономической эффективности производства. На рисунке приведены фактические показатели средней и предельной производительности (а), средних переменных и предельных издержек (в), а также их математическая зависимость, выраженная функцией, отражающей связь между стоимостными показателями и объемом производства (с, d).

Так, для молочных заводов наивысший уровень эффективности достигается при объеме производства 46-52 тыс. т молока, что соответствует фактическому объему производства на молочных заводах г. Березы и г. Кобрин, которые имеют самую высокую производительность, прибыль и рентабельность и наиболее низкие среди молочных заводов Брестской области издержки на единицу продукции.

В целом можно отметить, что в основе повышения эффективности производства должно лежать повышение производительности труда, сопровождающееся снижением издержек производства. И чем выше эффективность первичных звеньев, тем выше эффективность национальной экономики, соответственно, тем больше у общества ресурсов для решения социальных и экономических задач.

ДУХОВНОСТЬ ЧЕЛОВЕКА КАК СФЕРА ЕГО СУЩНОСТИ И ЕЁ ВЛИЯНИЕ НА УПРАВЛЕНЧЕСКУЮ ДЕЯТЕЛЬНОСТЬ

Фролова Е., Бобруйский филиал БГЭУ

Проблема духовности – это не только определение высшего уровня освоения человеком своего мира, отношения к природе, обществу, другим людям, самому себе, это проблема выхода человека за рамки узкоэмпирического бытия, преодоление себя «вчерашнего» в процессе обновления и совершенствования, «восхождения»