

Список использованных источников

1. *Кондаурова, И. А.* Идентификация проблем формирования и использования человеческого капитала в контексте инновационного развития / И. А. Кондаурова, А. М. Кузнецова // Друкеровский вестник. – 2016. – № 3. – С. 108-121.

2. *Кондаурова, И. А.* К вопросу формирования организационно-экономического механизма управления человеческим капиталом региона / И. А. Кондаурова, А. М. Кузнецова // Актуальные проблемы социально-трудовых отношений: Материалы Всероссийск. науч.-практ. конф. с междунар. участием. – Махачкала: НИЦ «Апробация». – 2016. – С.190–193.

В. Л. Кулешова, А. А. Кутько
Республика Беларусь, Бобруйск

АВТОМАТИЗАЦИЯ УЧЕТА РАСЧЕТА КОММУНАЛЬНЫХ ПЛАТЕЖЕЙ В ОБЩЕЖИТИИ ФИЛИАЛА «БОБРУЙСКАЯ ТЭЦ-2» РУП «МОГИЛЕВЭНЕРГО»

По заказу филиала «Бобруйская ТЭЦ-2» РУП «Могилевэнерго» был разработан модуль информационной системы для расчета коммунальных платежей в общежитии.

На основе анализа существующих решений автоматизации учета, было решено разработать модуль в виде конфигурации системы «1С: Предприятие 8.2», которая поддерживает почти всю деятельность предприятия и имеет связь с головным отделением РУП «Могилевэнерго».

Разработанный модуль расчета жилищно-коммунальных платежей реализует следующие функции:

- ввод и хранение тарифов на жилищно-коммунальные услуги; данных по стоянию лицевого счетов нанимателей жилых помещений в общежитии; показаний счетчиков;
- расчет жилищно-коммунальных платежей;
- формирование извещений о размере платы за жилищно-коммунальные услуги и платы за пользование жилым помещением;
- формирование ведомости удержания коммунальных платежей из заработной платы сотрудников организации;
- формирование авизо для удержания коммунальных платежей из заработной платы сотрудников других организаций;

- обмен данными с ЕРИП.

В модуле предусмотрены все константы, справочники, документы, отчеты и регистры в соответствии с требованиями расчета коммунальных платежей в общежитии филиала «Бобруйская ТЭЦ-2» РУП «Могилевэнерго».

Интерфейс модуля представлен на рис. 1.

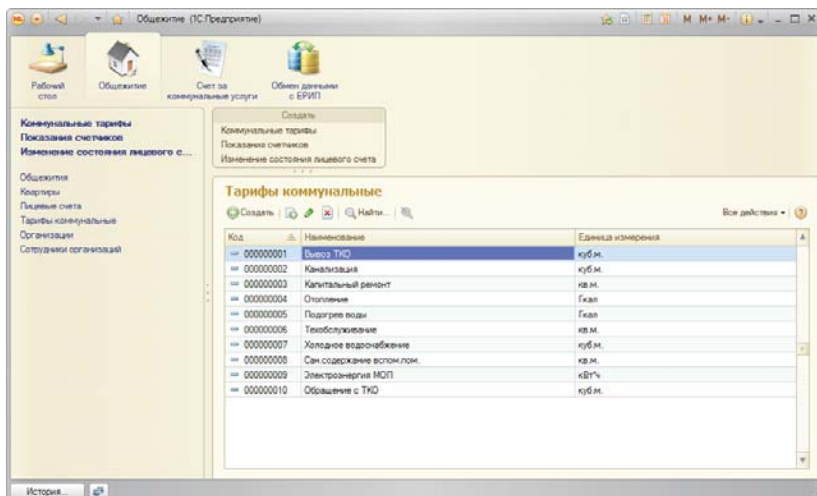


Рис. 1. Интерфейс модуля расчета коммунальных платежей в общежитии

Документы являются основанием для расчета коммунальных платежей в общежитии. Все данные из документов хранятся в регистрах учета. На основе данных регистров строятся отчеты.

Порядок формирования документов в модуле указан на рис. 2. Если учет по лицевым счетам осуществляется впервые, то работу с документами следует начать с оформления документа «Изменение состояния лицевого счета» с выбором вида операции «Прибытие». Для лицевых счетов, по которым не оформлено прибытие, расчет коммунальных платежей осуществляться не будет. Остальные виды операций в документе «Изменение состояния лицевого счета» (выбытие, переселение, изменение количества проживающих и т. д.) осуществляются по мере необходимости при наличии подтверждающего документа.

Документ «Коммунальные тарифы» заполняется ежемесячно на основании данных постановлений Совета Министров Республики Беларусь и решений Могилевского Областного Исполнительного

Комитета «О тарифах на жилищно-коммунальные услуги, предоставляемые населению».

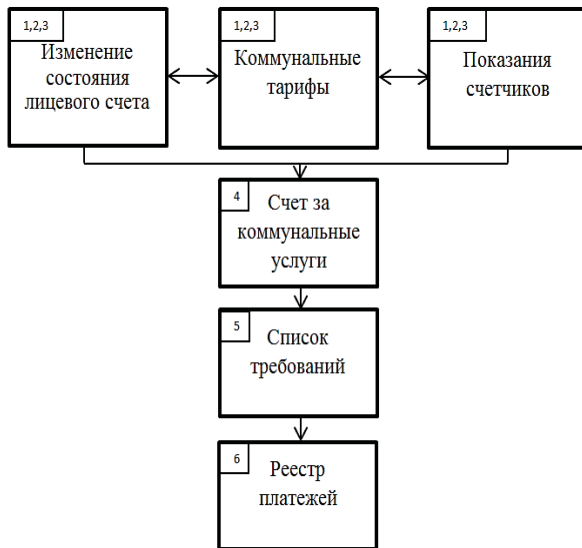


Рис. 2. Порядок формирования документов в модуле

Документ «Показания счетчиков» заполняется ежемесячно на основании данных, предоставляемых заведующим общежитием. При заполнении документа система позволяет автоматически заполнить предыдущие показания счетчиков при нажатии кнопки «Заполнить по квартирам». При необходимости можно ввести данные вручную.

После заполнения документов «Коммунальные платежи» и «Показания счетчиков» может быть создан документ «Счет за коммунальные услуги». Табличная часть документа может быть заполнена автоматически при нажатии кнопки «Заполнить по лицевым счетам» на основании данных предыдущих документов. Также предусмотрена ручная корректировка данных, табличная часть документа доступна для редактирования после установки флажка «Ручная корректировка».

После заполнения всех данных пользователь может вывести на печать следующие отчеты:

- Ведомость начислений;
- Извещение;

- Ведомость удержания из заработной платы;
- Ави́зо.

После проведения документа «Счет за коммунальные услуги» бухгалтер должен сформировать *«Ведомость Удержания»* из заработной платы для сотрудников филиала и передать *«Ави́зо»* в другие филиалы, сотрудники которых проживают в общежитии.

Задолженность по жильцам, не являющимся сотрудниками РУП «Могилевэнерго», предоставляется в ЕРИП.

Для отправки данных по задолженности в ЕРИП бухгалтер должен сформировать документ *«Список требований»*. Данный документ может быть сформирован на основании документа *«Счет за коммунальные услуги»*.

После заполнения документа необходимо нажать на кнопку *«Сформировать файл *.202»*. После выполнения данного действия система формирует файл с расширением *.202. Данный файл предназначен для отправки в ЕРИП.

После задолженности система ЕРИП выдает ответное сообщение (сообщение 210). При создании документа *«Реестр платежей»* система предлагает загрузить сообщение 210. Документ заполняется данными сообщения и дополнительного редактирования не требует.

Внедрение разработанного модуля является экономически выгодным решением, так как позволяет сократить временные и стоимостные затраты, а также уменьшить вероятность возникновения ошибок.

Разработанный модуль для расчета коммунальных платежей может использоваться как модуль в рамках программного комплекса «1С: Бухгалтерия», так и как самостоятельное программное средство. Как самостоятельное программное средство система может использоваться для расчета коммунальных платежей в арендном жилье, жилищных кооперативах, товариществах собственников.

И. В. Левина
Донецк

ИНТЕЛЛЕКТУАЛЬНЫЙ КАПИТАЛ КАК ФАКТОР ИННОВАЦИОННОГО РАЗВИТИЯ ЭКОНОМИКИ

В современных условиях интеллектуальный капитал становится основным фактором инновационного развития экономики, опре-