

О ПРАКТИКЕ ВЗАИМОДЕЙСТВИЯ УНИВЕРСИТЕТА С ПРЕДПРИЯТИЯМИ И ОРГАНИЗАЦИЯМИ РЕСПУБЛИКИ

В решении задачи развития экономики, основанной на знаниях, важное место отводится интеграции науки, образования и инновационной деятельности. Потребность в высококвалифицированных и инициативных работниках побуждает работодателей к взаимодействию с вузом, что позволяет им участвовать в формировании программы обучения, закладывать в условия специализации свои технологические «платформы», активно знакомиться с будущими выпускниками, привлекая их для прохождения практики и участия в проектах по своей проблематике.

Высшее учебное заведение также заинтересовано в тесном сотрудничестве с предприятиями и организациями, так как в современных условиях выполняет двойственную задачу.

С одной стороны вуз, имея наивысший суммарный интеллект работников, выполняет свои главные функции, которые заключаются в реализации программ высшего образования, отвечающих современным требованиям социально-экономического развития страны, воспроизводстве накопленных знаний и опыта поколений.

С другой стороны, высшее учебное заведение является субъектом рыночной экономики, товаропроизводителем интеллектуального продукта и образовательных услуг, востребованность которых предприятиями и организациями, значительно сказывается на устойчивости развития материальной базы и стимулировании труда работников вуза.

Взаимодействие учреждений высшего образования с организациями-заказчиками рамочно регламентировано Кодексом Республики Беларусь об образовании и рядом документов Совета министров и Министерства об образовании. Вместе с тем каждый вуз решает эту задачу по-своему.

Выполняя в рамках международной программы Tempus проект «Университет и промышленность для модернизации сектора текстильного производства в Беларуси (UNITE)», был изучен международный опыт взаимодействия университетов с промышленностью на примере партнеров – участников проекта: (Греция), Гентский университет (Бельгия), Политехнический университет Валенсии (Испания), Университет Биейра Интериор (Португалия) и др. Координация работы по взаимодействию с промышленностью в этих университетах осуществляется специально созданными офисами – офисом по карьере (Career Office) или офисом по взаимодействию (Liaison Office). Причем в разных вузах эти офисы охватывают разные направления взаимодействия с промышленностью.

Например, в Пирейском технологическом образовательном институте офис по взаимодействию координирует выпускников и работодателей по вопросам трудоустройства. Его задачи состоят в организации семинаров и специальных мероприятий по вопросам трудоустройства; поддержке в актуальном состоянии базы данных с информацией о компаниях и выпускниках; консультациях по проблемам, связанным с началом карьеры; разработке информационных материалов о имеющихся вакансиях в Греции и за рубежом. Услуги, предоставляемые данным структурным подразделением института, доступны не только своим студентам, но и студентам других вузов Греции.

В Гентском университете направление взаимодействия с промышленностью связано в основном с его инновационной деятельностью. Здесь офисы по взаимодействию рекламируют научные разработки университета, формируют портфели заказов, поступивших от предприятий, и доводят их до исполнителей.

В университете Биейра Интериор большое внимание офисов по взаимодействию направлено на привлечение практических специалистов к подготовке специалистов путем их участия в разработке методической документации и преподавательской деятельности.

Из вышеизложенного видно, что в указанных зарубежных вузах связь с предприятиями осуществляется через офисы взаимодействия. Однако единства в направлениях взаимодействия с предприятиями и организациями нет так же, как и в отечественных вузах. Вместе с тем очевидно, что интеграция вузов с реальным сектором экономики должна иметь, как минимум три составляющие:

- подготовка кадров по востребованным работодателями специальностям, в результате этого формирование требований к компетенции специалистов через их отражение в учебных планах, программах дисциплин и производственных и преддипломной практик, тематике курсовых и дипломных работ;
- выполнение научно-исследовательской работы по заказу работодателей и внедрение ее результатов;
- участие ведущих специалистов организаций в образовательном процессе в качестве преподавателей специальных дисциплин, руководителей практик, курсовых и дипломных работ.

В какой-то степени все отечественные вузы, в том числе и БГЭУ, проводят работу с предприятиями по указанным направлениям. При этом по каждому направлению работают с предприятиями соответствующие структурные подразделения университетов. Как правило, они самостоятельно устанавливают связь с предприятиями каждый по своему направлению деятельности. Обратная же связь, затруднена, так как предприятия зачастую не знают по каким вопросам следует обращаться в то или иное структурное подразделение университета.

Учитывая опыт зарубежных вузов, а также традиционно имеющиеся в университете структурные подразделения с их функциональными направлениями деятельности в рамках выполнения проекта UNITE в БГЭУ разработана система взаимодействия университета с предприятиями (рис. 1).

В соответствии с данной системой связь университета с предприятиями и наоборот осуществляется через координатора взаимодействия. Последний выполняет роль связующего и распределительного звена между предприятиями и структурными подразделениями университета. Например, получив заявку предприятия на выполнение научно-исследовательской работы, координатор связывает представителя предприятия с центром научных исследований, который определяет кафедру либо научный центр для выполнения данного исследования. Или, организуя производственную практику студентов, кафедры подают в центр координации образовательного процесса (отдел практики) предложения по базам практики в разрезе специальностей и курсов обучения, где они совместно с координатором систематизируются в единую заявку, направляемую конкретному предприятию.

В соответствии с предложенной системой взаимодействия университета и предприятиями создано Положение, в котором определены функции всех структурных подразделений университета, участвующих в процессе взаимодействия.

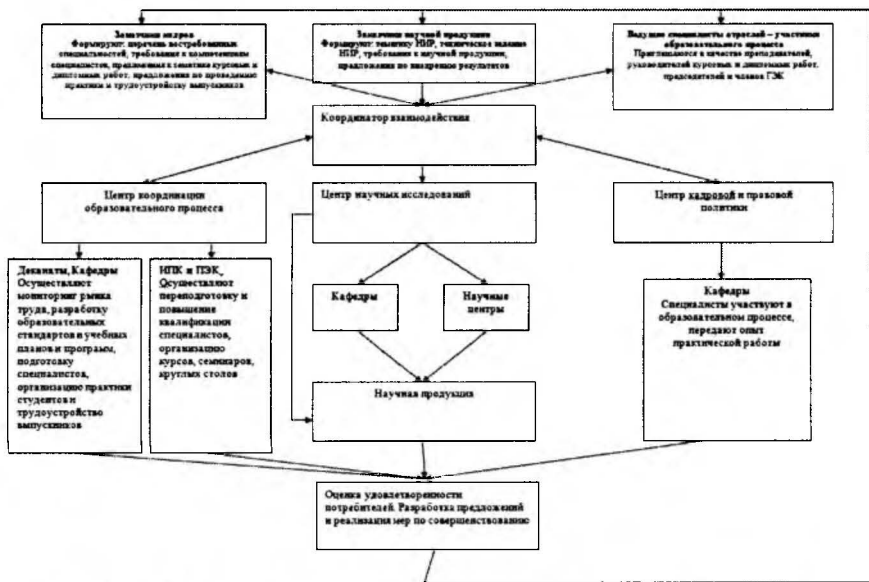


Рис. 1. Система взаимодействия университета с предприятиями

Разработанная система, являясь альтернативой офисам взаимодействия зарубежных вузов, позволяет обеспечить нормальную взаимосвязь университета с предприятиями при существующих структурных подразделениях без создания дополнительного структурного подразделения - отдела взаимодействия. В отличие от сложившихся в университете форм взаимодействия наличие координатора взаимодействия, во-первых, даст возможность предприятиям значительно проще находить структурное подразделения в университете для решения своих вопросов. Во-вторых, позволит систематизировать и устранить дублирование обращений различных структурных подразделений университета к предприятию. Кроме того, через координатора появится возможность проводить регулярную оценку удовлетворенности потребителей и совместную разработку предложений и реализацию мер по совершенствованию взаимодействия.

Публикация осуществлена в рамках проекта TEMPUS UNITE (544390-TEMPUS-1-2013-1-GR-TEMPUS-JPHES).

*А. Н. Саевец, канд. экон. наук, доцент
УО «Белорусский государственный экономический университет»
Минск (Беларусь)*

ЦЕНА КАК СТИМУЛ ПОКУПАТЕЛЬСКОГО ПОВЕДЕНИЯ

В маркетинге цена одновременно является инструментом воздействия на покупателей (стимулом), средством конкурентной борьбы на рынке и показателем, обеспечивающим эффективность товара. Она выступает главным ориентиром в определении