

ми несмотря на то, что в наши дни господствующим на выставочном рынке типом выставки является именно специализированная выставка с четко определенной программой.

2. По указанной выше причине участие в национальных белорусских экспозициях на зарубежных выставках принимают, как правило, государственные предприятия. Доля же частных компаний, совместных и иностранных предприятий составляет не более 2 %, что значительно снижает эффективность расходования бюджетных средств, выделяемых государством на выставочную деятельность.

3. Важнейшим фактором, снижающим результативность участия в выставках, является отсутствие подготовительной предвыставочной работы предприятий. Анализ показал, что менее 1/4 отечественных предприятий — участников зарубежных выставок проводит подготовительную работу перед выездом на выставку.

4. Персонал, работающий на стендах белорусских экспозиций, не подготовлен должным образом. Стендисты не владеют правилами эффективной работы на выставке; этика поведения и уровень знания иностранных языков у представителей наших предприятий на зарубежных выставках находятся на весьма низком уровне.

5. Несмотря на то, что правительство Республики Беларусь выделяет определенные суммы из республиканского бюджета на выставочно-ярмарочную деятельность, размер этих средств недостаточен, а механизм их использования нерационален. Вместе с тем приведенные данные свидетельствуют о том, что, несмотря на относительно небольшое бюджетное финансирование участия в выставках и ярмарках за рубежом, эффективность этих мероприятий остается сравнительно высокой, что подтверждает значимость выставок в развитии внешнеэкономической деятельности государства.

### Литература

1. *Вольман, Л.Ю.* Поддержка производителя — важнейшая часть выставочной программы правительства Москвы / Л.Ю. Вольман // Экспомир. — 2003. — № 3 (84). — С. 32–35.
2. *Русинова, Л.Н.* 208,8 миллионов рублей выделило государство на финансирование российского участия в зарубежных выставках в 2008 году / Л.Н. Русинова // Экспо Ведомости. — 2007. — № 5–6. — С. 23–26.
3. *Милидович, И.* От точечной поддержки к широкому финансированию / И. Милидович // Дело (Восток + Запад). — 2003. — № 11. — С. 4–5.
4. *Степаненко, И.Г.* Усиление конкуренции на внешних рынках требует создания более эффективной товаропроводящей сети за рубежом / И.Г. Степаненко // Товаропроводящая сеть Респ. Беларусь. — 2007. — № 1. — С. 3–5.

**А.М. КОБЗАРЕВ**

## ОСНОВНЫЕ АСПЕКТЫ ФОРМИРОВАНИЯ ЭКСПОРТНОГО ПОТЕНЦИАЛА НА СОВРЕМЕННОМ ЭТАПЕ

Одно из условий успешного развития национальной экономики — создание оптимальных условий для ее развития, которые диктует современное состояние экономики стран-партнеров. В этой связи очень важно изучить механизмы регулирования развития национальной экономики. Необходимое

*Александр Михайлович КОБЗАРЕВ, аспирант кафедры управления предприятиями торговли Белорусского государственного экономического университета.*

условие ее эффективного развития — следования мировым экономическим тенденциям. Для удовлетворения собственных экономических интересов Беларусь должна максимально использовать потенциальные конкурентные преимущества, одновременно преодолевая воздействие негативных факторов.

На современном этапе социально-экономического развития Республика Беларусь переживает особый период. Это обусловлено совмещением ряда чрезвычайно важных и сложных задач:

- рыночной трансформацией экономики (построение новой экономической системы, один из приоритетов которой — построение многовекторной внешне-торговой политики);
- созданием Союзного государства России и Беларуси (эта задача — одна из наиболее важных, так как именно Россия является основным внешнеторговым партнером Республики Беларусь);
- участием в региональных экономических группировках (ЕврАзЭС, ОБСЭ) (в условиях трансформационных процессов в экономике, эта задача — одна из определяющих в контексте экономического роста);
- интегрированием в мировое хозяйство (стабильное развитие экономики невозможно без участия в мировом хозяйстве. На современном этапе необходимо добиться устойчивых экономических и политических позиций в мировом сообществе).

Выполнение поставленных задач позволит обеспечить положительный экономический рост и признание Республики Беларусь как полноценного участника мировых хозяйственных отношений.

Для более детального понимания приоритетов развития, а также факторов, сдерживающих развитие национальной экономики, приведем некоторые данные, отличающие экономику Республики Беларусь. Национальное хозяйство характеризуется относительно малым объемом ВВП (менее 50 млрд дол.). Одна из основных причин — сложившийся еще в СССР специфический промышленный комплекс. В национальном экспорте наблюдается значительная доля машин, оборудования, продукции обрабатывающих отраслей (более 15 % от общего его объема). С точки зрения теории международной торговли, основным критерием отнесения республики к группе малых стран служит тот факт, что колебания белорусского спроса на импортные товары не оказывают существенного влияния на уровень мировых цен [1].

Беларусь — страна с небольшой емкостью внутреннего рынка, не имеющая существенной сырьевой базы, общий характер ее развития определяет внешне-экономическая деятельность. Экономика Республики Беларусь всегда была ориентирована на внешние рынки. Перед распадом СССР из Беларуси вывозилось около 80 % всей производимой промышленной продукции [2]. До распада СССР бывшие союзные республики представляли собой мощный промышленный потенциал, который был завязан в единую технологическую цепочку и рынок сырья [3].

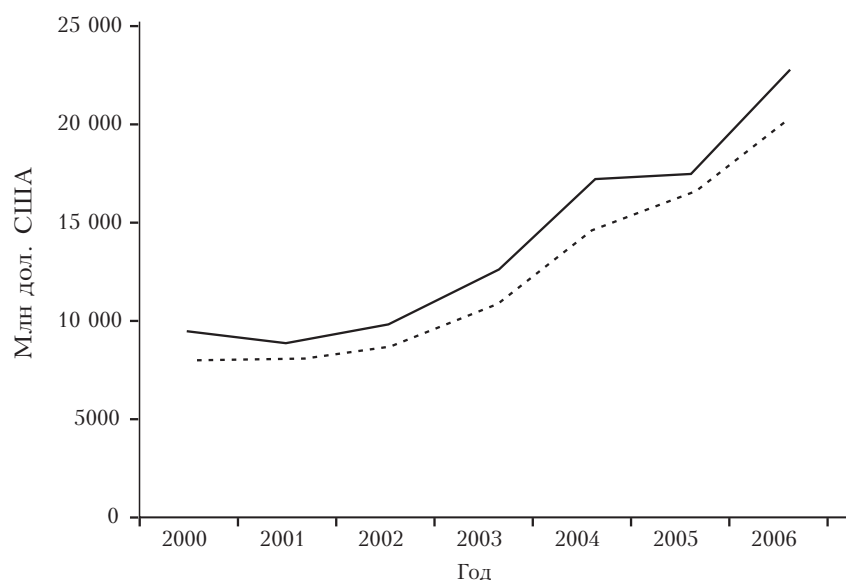
После распада СССР Республике Беларусь достался достаточно мощный производственно-промышленный комплекс, однако одновременно встала проблема, связанная с недостатком и/или отсутствием определенного вида сырья (черные и цветные металлы, энергоресурсы, углеводородное сырье). Вместе с тем отечественный промышленный комплекс не охватывает потребности внутреннего рынка. Одновременно с повышающимися ценами на энергоносители и сырьевые ресурсы этим обусловлено отрицательное сальдо торгового баланса Республики Беларусь.

#### **Внешнеторговое сальдо Республики Беларусь за 2001—2006 гг., млн дол. США**

2001 г.	2002 г.	2003 г.	2004 г.	2005 г.	2006 г.
-1303,1	-1910,9	-2614,2	-4565	-4082,2	-5902,9

В течение последних лет это связано, с одной стороны, с недостаточной конкурентоспособностью белорусских товаров на внешних рынках, а с другой — с относительно высоким удельным весом стратегического импорта в общем объеме импорта.

Отрицательное сальдо увеличивается за счет превышения темпов роста объемов импорта в стоимостном выражении над темпами роста объемов экспорта (см. рисунок).



Изменения экспорта и импорта Беларуси за 2000—2006 гг.:

— экспорт; --- импорт товаров

В 2000—2006 гг. прослеживается зависимость между объемами экспорта и импорта, причем не только прямая зависимость показателей экспорта и импорта, но и практически линейный характер такой зависимости, которая объясняется устоявшейся производственной структурой Республики Беларусь, характеризующейся преобладанием энергоемких и ресурсозатратных технологий: машиностроения, металлообработки и металлургии, нефтепереработки и т.д.

Рассматривая экспорт, следует учитывать такую категорию, как экспортный потенциал. В целом он представляет собой потенциальную возможность той или иной страны экспортировать имеющиеся у нее или производимые ею ресурсы, продукты. В литературе дано множество определений данной экономической категории. Авторы все же сходятся в едином мнении, что экспортный потенциал представляет собой не только способность экономической системы производить востребованные на мировом рынке товары и услуги, но и возможность реализовывать их при благоприятном воздействии определенных факторов [2]. При этом следует выделить положительные и отрицательные факторы, характеризующие экспортный потенциал Беларуси. К положительным факторам следует отнести:

- выгодное экономико-географическое положение (Республика Беларусь является своего рода звеном, соединяющим Восточную и Западную Европу, через которое проходит большая часть обоюдного товарооборота);
- развитую систему транспортных коммуникаций (для Беларуси характерна развитая сеть речного и железнодорожного транспорта, также через нее проходят автомагистрали, соединяющие Восточную и Западную Европу);
- многоотраслевой промышленный комплекс (на территории Беларуси находится значительное количество крупных предприятий);

- достаточно высокий человеческий потенциал (высокий уровень образования, система подготовки специалистов);
- мощную строительную базу (упомянутые выше предприятия обладают достаточно большими площадями, использование которых внутри самих предприятий после распада СССР зачастую является нецелесообразным);
- обширные природные ресурсы (лесные, водные, калийные и каменные соли, доломиты и прочее) [4].

К отрицательным факторам, влияющим на развитие экспортного потенциала Республики Беларусь, отнесем:

- недостаточную эффективность производства и сложное финансовое положение значительного числа организаций реального сектора экономики (экономика Беларуси характеризуется невысоким технологическим уровнем большинства национальных промышленных предприятий, что делает более привлекательным экспорт сырья по сравнению с его неэффективной переработкой и производством продукции с низким экспортным потенциалом);

- высокий уровень физического и морального износа основных средств (составляющий от 50 до 90 % в разных отраслях);

- высокую материалоемкость и энергоемкость производства, а также несовершенство предприятий с экологической точки зрения (в настоящее время ресурсоемкость единицы ВВП в отечественной промышленности в два раза выше, чем в США, и в 3–4 раза выше, чем в Западной Европе и Японии. Это означает, что для производства 1 т продукции в Республике Беларусь вовлекается в 2–4 раза больше природных ресурсов. При этом выбросы вредных веществ в пересчете на единицу выпускаемой продукции в 4,5 раза выше, чем в США, и в 9,5 раз выше, чем в Японии. По данным экологов, отечественные предприятия выбрасывают в атмосферу в 8 раз больше пыли, чем аналогичные предприятия в Европе и Северной Америке, а образование твердых отходов на единицу производимой продукции в 2–2,5 раза выше, чем на европейских предприятиях);

- сильную зависимость производства от конъюнктуры цен на импортируемые топливно-энергетические и сырьевые ресурсы;

- ограниченность инвестиционных ресурсов и инновационных возможностей для обновления основных фондов, преодоления технического и технологического отставания существующих производств (малоэффективная материалоемкая и энергоемкая белорусская экономика, испытывающая недостаток в инвестициях, не может покрыть импорт топливно-сырьевых ресурсов и комплектующих поставками промышленной и сельскохозяйственной продукции, что выражается в дефиците торгового баланса);

- высокий уровень налоговой нагрузки, сдерживающий деловую активность и развитие частного сектора;

- недостаточный уровень развития малого предпринимательства.

Одновременно в Беларуси ощущается существенная нехватка маркетинговых, информационных служб, а также недостаточная развитость инфраструктуры внешнеторговой деятельности.

Тем не менее необходимо сконцентрировать усилия на преодолении вышеописанных негативных факторов, одновременно в полной мере используя имеющиеся преимущества.

Один из путей повышения экспортного потенциала предприятий — предоставление им самой последней информацией о рынках, потребителях, связях и товарных спецификациях. Вместе с тем следует уделять больше внимания упаковке, технологии обработки и дизайну отечественной продукции. На западных рынках отечественная продукция характеризуется как продукция низкого и среднего качества. В этой связи актуально развитие служб, предоставляющих услуги экспортерам, в частности, по исследованию рынков, дизайну продукции и упаковке.

Приоритетные направления дальнейшего развития внешнеэкономического (экспортного) потенциала Беларуси:

- структурная перестройка экономики и повышение конкурентоспособности отечественных товаров и услуг (на повышение эффективности и конкурентоспособности белорусской экономики направлена реализация одного из приоритетов социально-экономического развития республики — активизация инвестиционной и инновационной деятельности, в первую очередь, в части модернизации и обновления производства, повышения его технического и технологического уровня);

- ускоренное развитие экспортоориентированных производств;

- создание условий для интеграции белорусской экономики в систему мирохозяйственных связей. Характерной особенностью внешней торговли Беларуси является достаточно длительный процесс вступления в ВТО. Вступление в ВТО позволит нашей стране получить доступ на рынки других стран, избавиться от дискриминационных мер по ограничению экспорта белорусских товаров. Ежегодные потери от этих мер оцениваются примерно в 80 млн евро [5];

- осуществление государственной поддержки модернизации экспортоориентированных производств;

- формирование и развитие инфраструктуры внешней торговли на основе развития дилерской сети и пунктов сервисного обслуживания предприятий-экспортеров (товаропроводящая сеть белорусских предприятий за рубежом должна быть ориентирована не только на увеличение объемов экспорта, но и на повышение его эффективности за счет снижения транзакционных издержек, издержек на услуги посредников и оптимизации номенклатуры поставок);

- обеспечение соответствия экспортной продукции мировым стандартам и сертификатам.

Также одним из важнейших направлений развития национального экспортного потенциала является расширение ассортимента и повышение качества продукции, производимой из местного сырья.

Основные направления развития экспорта представлены в Национальной программе развития экспорта на 2006—2010 годы, утвержденной Постановлением Совета Министров Республики Беларусь № 1081 от 30 сентября 2005 г.

Однако для более полного решения проблемы, касающейся повышения экспортного потенциала Беларуси, необходимо осуществлять комплексный подход. Дело в том, что выделенные нами приоритетные направления образуют своего рода стратегию и недостаточное внимание к отдельным ее составляющим частям, вызовет в дальнейшем отставание страны по некоторым направлениям, в частности, в контексте формирования положительного высокого экспортного потенциала.

В ходе подготовки к вступлению в ВТО следует уделить особое внимание развитию инфраструктуры внешней торговли и формированию товаропроводящих сетей (ТПС) за рубежом, что позволит значительно активизировать работу по формированию экспортного потенциала Республики Беларусь.

## Литература

1. *Вешторт, В.* Интеллектуально-производственный потенциал Беларуси — мировому рынку / В. Вешторт // Бизнес пресс. — 2005. — № 1—2.
2. Экономика и общество Беларуси: диспропорции и перспективы развития. Национальный отчет о человеческом развитии, 1999—2000.
3. *Орлова, Л.* Торговля Республики Беларусь со странами СНГ / Л. Орлова // Банков. бюл. — 2000. — № 43(102).
4. Национальная экономика Беларуси: учеб. пособие / Я.М. Александрович [и др.]; под ред. В.Н. Шимова. — Минск: БГЭУ, 2005.
5. *Вольский, А.* Почему свободный капитал идет в Беларусь с оглядкой / А. Вольский // Экспорт. Импорт. — 2005. — № 4(19).