

## СТРАНЫ ЦЕНТРАЛЬНО-ВОСТОЧНОЙ ЕВРОПЫ В ЕВРОПЕЙСКОМ СОЮЗЕ: СОСТОИТСЯ ЛИ КОНВЕРГЕНЦИЯ?<sup>1</sup>

С.П. Глинкина, Н.В. Куликова\*

В статье исследуются экономический рост в странах Центрально-Восточной Европы – новых членах Европейского союза, влияние на его динамику унаследованного уровня экономического развития и связанных с членством в ЕС изменений в структуре экономики. Рассматриваются положительные и отрицательные экономические последствия евроинтеграции для стран ЦВЕ. Проведенный сравнительный анализ, основывающийся на национальных и международных базах данных, приводит авторов к выводу о том, что ускоренного догоняющего развития новых стран – членов ЕС не наблюдается и при нынешних темпах, факторах и источниках экономического роста в «новой» и «старой» Европе их полная конвергенция в обозримой перспективе маловероятна.

**Ключевые слова:** Центрально-Восточная Европа, евроинтеграция, экономический рост, социальное развитие, конвергенция.

**JEL-классификация:** F15, F43, O52, O57, P27.

Распад мировой социалистической системы и ее ядра – Советского Союза – в конкретных исторических условиях предопределил неизбежность движения стран Центрально-Восточной Европы (ЦВЕ) по пути евроинтеграции. Венгрия, Латвия, Литва, Польша, Словакия, Словения, Чехия и Эстония стали полноправными членами Европейского союза в мае 2004 г., Болгария и Румыния присоединились к интеграционной группировке в 2007 г., Хорватия – в 2013 г. «Восточное» расширение, пятое для ЕС, состоялось, принеся его участникам – как старым, так и новым членам Евросоюза – не только долгожданные плоды, но и неожиданные проблемы и разочарования.

Главным экономическим мотивом вступления стран ЦВЕ в Европейский союз было их стремление использовать преимущества европейской интеграции для модернизации и ускорения роста экономики, а в итоге – для преодоления отставания от стран Западной Европы по уровню дохо-

дов и качеству жизни. По прошествии 10 лет после начала «восточного» расширения ЕС объективно встают вопросы о том, насколько быстрым оказывается сближение новых стран-членов со странами ЕС-15<sup>2</sup> по показателям экономического развития и уровня жизни населения, происходит ли конвергенция.

### *Динамика сближения стран ЦВЕ с ЕС-15 по уровню экономического развития*

С начала 2000-х годов и вплоть до мирового кризиса страны Центрально-Восточной Европы – новые члены Европейского союза (ЕС-11) стабильно превосходили по темпам экономического роста «старую» Европу (табл. 1). В результате экономическое отставание от нее, которое существенно увеличилось за время трансформационного спада 1990-х годов, сокращалось (рис. 1). Однако разрыв между «старой» и «новой» Европой сужался медленно и остался значительным. По уровню ВВП на

<sup>1</sup> Статья подготовлена при поддержке Российского гуманитарного научного фонда – № 15-07-00013.

<sup>2</sup> 15 стран, входивших в ЕС до начала «восточного» расширения (2004).

\* Глинкина Светлана Павловна (sveglinkina@yandex.ru), доктор экономических наук, профессор, зам. директора Института экономики Российской академии наук (г. Москва, Россия);

Куликова Наталия Владимировна (kulikova.home@gmail.com), кандидат географических наук, зав. Центром восточноевропейских исследований Института экономики Российской академии наук (г. Москва, Россия).

Динамика реального ВВП

Страна	Средние годовые темпы прироста ВВП, %				Объем ВВП в 2013 г.	
	2000–2003 гг.	2004–2008 гг.	2009 г.	2010–2013 гг.	% к 1999 г.	% к 2008 г.
Болгария	5,0	6,4	-5,5	0,9	163,0	98,0
Венгрия	4,1	2,7	-6,8	0,5	127,6	95,1
Латвия	6,9	7,4	-17,7	3,3	173,8	93,7
Литва	6,9	7,1	-14,8	3,7	180,5	98,3
Польша	4,6	6,8	-6,6	1,3	165,4	114,2
Румыния	2,7	5,4	1,6	3,0	163,9	98,4
Словакия	3,6	7,3	-4,9	2,5	171,4	105,1
Словения	3,5	4,9	-7,9	-0,4	131,9	90,5
Хорватия	4,5	4,1	-6,9	-1,4	127,7	88,0
Чехия	3,3	5,5	-4,5	0,6	145,0	97,7
Эстония	7,6	5,7	-14,1	4,7	181,1	103,1
ЕС-15	2,1	2,1	-4,6	0,8	118,6	98,4

Источник. Рассчитано на основе данных Eurostat Database.

душу населения по ППС Словения и Чехия, самые развитые из стран ЦВЕ, продолжают уступать ЕС-15 в 1,2-1,4 раза, а наиболее отстающие – Румыния и Болгария – примерно в 2,5 раза.

Темпы конвергенции доходов в Европейском союзе существенно изменялись во времени. В 1995–2000 гг. они были минимальными – 0,1%, в 2000–2005 гг. существенно

выросли – до 4,2%, в 2005–2009 гг. вновь снизились – до 3,7% (Красноперов, 2012. С. 9), а в 2010–2013 гг., под влиянием кризисных явлений в европейской экономике, упали, по нашим расчетам, до 2%. Во многих странах ЦВЕ тенденция экономической конвергенции со «старой» Европой с началом мирового кризиса вообще прервалась, а в некоторых даже сменилась на противоположную. В Словении, например, ВВП на душу населения по ППС снизился по отношению к уровню ЕС-15 с 82% в 2008 г. до 73% в 2012 г. Кроме Словении, свои позиции в рейтинге стран ЕС по объему душевого ВВП ухудшили Хорватия и Чехия.

#### Экономический рост и иные факторы сокращения отставания стран ЦВЕ от ЕС-15

Динамика ВВП на душу населения по ППС в странах ЦВЕ, и особенно уровень этого показателя относительно соответствующего показателя в ЕС-15, определялись не только темпами экономического роста в странах ЦВЕ. Выделим ряд факторов, которые редко исследуются в научной литературе в ходе анализа процессов конвергенции в ЕС.

Феномен бета-конвергенции (отрицательной зависимости между темпами экономического роста и первоначальным уровнем развития стран и регионов) послужил важным фактором сближения стран ЦВЕ и ЕС-15 по уровню доходов. Согласно неоклас-

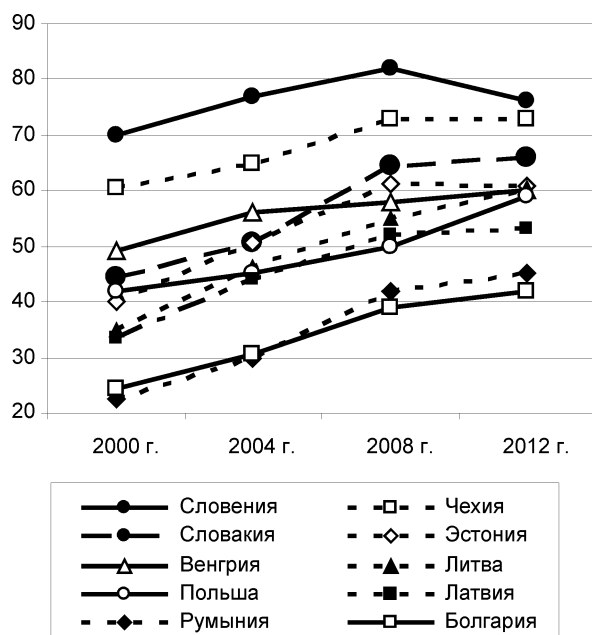


Рис. 1. ВВП на душу населения по ППС, % от уровня ЕС-15.

Источник. Рассчитано на основе данных Eurostat Database.

сической модели экономического роста, средний уровень доходов в каждой стране с течением времени приближается к своему равновесному значению. Причем скорость данного процесса напрямую зависит от разницы между текущим и равновесным уровнями доходов. Поэтому, если несколько стран имеют одинаковый равновесный уровень доходов, быстрее развиваются относительно бедные государства, что и происходило в странах ЦВЕ в новом тысячелетии. По расчетам О.В. Красноперова (2012. С. 8), различия в уровнях доходов 1995 г. обусловили 68,7% различий в темпах экономического роста стран ЕС в последние 14 лет.

Факт наличия абсолютной бета-конвергенции доходов в масштабах ЕС не означает, что процесс выравнивания доходов происходит также между регионами отдельно взятой страны. Анализ свидетельствует о наличии процессов дивергенции на уровне регионов в Литве, Болгарии, Венгрии, Чехии и Словакии. В остальных странах ЦВЕ бета-конвергенция доходов на уровне регионов не является статистически значимой.

И наконец, с очевидностью возрастает дивергенция внутри двух групп стран – членов Евросоюза – ЕС-15 и ЕС-11.

*Динамика экономического роста в странах ЦВЕ в значительной степени зависела*

*от направлений структурных изменений в экономике.* Проведенный нами анализ этих изменений, результаты которого представлены в табл. 2, позволил сделать ряд важных выводов.

Во-первых, во всех новых странах – членах ЕС, за исключением Латвии, существенно сократилась доля сельского хозяйства в экономике. Полученные квоты на производство сельскохозяйственной продукции, а также масштабы финансовых субсидий сельхозпроизводителям оказались у стран ЦВЕ существенно меньше, чем у стран ЕС-15. Все это обернулось сокращением масштабов производства, закрытием огромного числа мелких и средних предприятий, возникновением в ряде стран высокой импортной зависимости от продовольствия (Глинкина и др., 2014. С. 72).

Во-вторых, на фоне сокращения доли обрабатывающей промышленности в структуре создаваемой в ЕС валовой добавленной стоимости (ВДС) на 3,3 п. п. в период с 2000 по 2012 г. странам ЦВЕ удалось несколько увеличить свою долю в общем объеме промышленного производства Евросоюза. Доля промышленности в структуре ВДС выросла в Болгарии, Литве, Латвии и Румынии и, несмотря на сокращение в Чехии, Эстонии, Венгрии, Словении и Словакии, в большинстве стран превысила сред-

Таблица 2

## Динамика и структура ВДС по отраслям, 2012 г. к 2000 г., %

Страна	Сельское и лесное хозяйство, рыболовство		Горнодобывающая промышленность		Обрабатывающая промышленность		Электро-, газо- и водоснабжение		Строительство		Рыночные услуги		Нерыночные услуги	
	Изменение*	Доля**	Изменение*	Доля**	Изменение*	Доля**	Изменение*	Доля**	Изменение*	Доля**	Изменение*	Доля**	Изменение*	Доля**
Болгария	-6,2	6,4	0,5	2,4	2,8	16,7	-0,1	5,4	0,9	5,9	4,1	47,9	-0,2	15,3
Чехия	-1,2	2,4	-0,1	1,2	-1,2	24,7	1,3	5,1	-0,3	6,3	0,7	42,8	0,8	17,5
Эстония	-0,6	4,1	-0,2	1,3	-1,7	15,4	1,0	4,5	1,9	7,8	-0,7	50,2	0,0	16,7
Венгрия	-1,1	4,7	0,0	0,3	-0,2	22,7	-0,1	3,9	-1,5	3,8	3,9	44,6	-0,9	20,0
Литва	-2,3	4,0	-0,3	0,4	2,0	20,8	-0,3	3,9	0,0	6,0	5,5	49,5	-4,5	15,4
Латвия	0,5	5,0	0,5	0,6	0,1	14,5	0,4	4,5	-0,6	6,2	3,4	53,7	-4,2	15,5
Польша	-1,0	3,9	0,1	2,5	0,0	17,3	1,2	4,9	0,0	7,8	0,1	47,3	-0,4	16,3
Румыния	-4,6	7,5	-0,8	1,5	2,8	24,8	3,3	6,6	3,5	9,2	-5,4	35,7	-1,3	14,7
Словения	-0,7	2,7	-0,2	0,4	-3,6	20,8	0,9	3,9	-0,7	5,9	3,2	45,7	1,0	20,6
Словакия	-1,3	3,1	-0,3	0,5	-2,1	21,7	0,5	4,7	1,0	8,2	2,1	45,0	0,1	16,8
ЕС 27	-0,5	1,7	0,0	0,9	-3,3	15,2	0,5	3,0	-0,1	5,9	1,7	50,5	1,8	22,8

\* 2012 г. к 2000 г.

\*\* 2012 г.

Источник. Рассчитано на основе данных Eurostat Database.

ний по ЕС показатель в 15,2%. В Румынии она составила 24,8%, Чехии – 24,7, Венгрии – 22,7, Словакии – 21,7, Литве и Словении – по 20,8, Польше – 17,3, Болгарии – 16,7, Эстонии – 15,4%. Ниже, чем в среднем по ЕС, этот показатель остается лишь в Латвии. Однако при этом следует помнить, что доля иностранной составляющей в добавленной стоимости в высокотехнологических отраслях экономики стран ЦВЕ составляет от одной трети до 60%.

В-третьих, наибольший рост в структуре валовой добавленной стоимости в странах ЦВЕ демонстрировала доля рыночных услуг (1,7 п. п.), которая в ЕС в 2012 г. превышала 50%. Лишь две страны ЦВЕ (Эстония и Румыния) сократили долю рыночных услуг в структуре национального производства соответственно на 0,7 и 5,4%. Литва оказалась единственной страной, где одновременно увеличилась и доля обрабатывающей промышленности, и доля рыночных услуг. В ряду рыночных услуг доминируют оптовая и розничная торговля, операции с недвижимостью, а также находящиеся в подавляющем большинстве стран под иностранным контролем финансовые услуги, в которых доля добавленной стоимости существенно выше средней по экономике.

В-четвертых, доля нерыночных услуг<sup>3</sup>, которая в экономике всего ЕС выросла на 1,8 п. п., в большинстве новых стран-членов существенно сократилась. Особенно заметным это сокращение было в Болгарии, Венгрии, Литве, Латвии, Польше и Румынии, что косвенно свидетельствует о значительном увеличении в структуре потребления населения этих стран доли платных социальных услуг.

Таким образом, новая структура экономики, формировавшаяся под влиянием членства в ЕС, автоматически ускоряла рост ВВП стран ЦВЕ, что положительно сказалось на показателях конвергенции доходов, но обернулось закрытием многих отечественных сельскохозяйственных предпри-

ятий и знаменовало рост доли платных социальных услуг, ставших менее доступными для широких слоев населения.

*Влияние на динамику душевого ВВП в ЕС-11 и, особенно, уровень данного показателя относительно соответствующего показателя в ЕС-15 оказало изменение численности населения в этих двух группах стран.* В большинстве стран ЦВЕ (Болгарии, Венгрии, Румынии, Хорватии, во всех трех странах Балтии, а до кризиса также в Польше и Словакии) население неуклонно сокращалось вследствие неблагоприятных демографических факторов и/или большой чистой эмиграции в последнем десятилетии (табл. 3, 4), что увеличивало объем ВВП на душу населения. В то же время население ЕС-15 росло, что отрицательно сказывалось на объеме душевого ВВП. Понятно, что и первое, и второе вносило свою «ленту» в процесс конвергенции.

При анализе масштабов конвергенции между ЕС-15 и ЕС-11 нельзя сбрасывать со счетов то, что *экономическое отставание Центрально-Восточной Европы от Западной в 2000-х годах сокращалось не только благодаря относительно быстрому экономическому росту в большинстве стран ЦВЕ, но и вследствие его замедления в ряде стран ЕС-15.*

Таблица 3

Эмиграция, тыс. чел.

Страна	2000–2003 гг.	2004–2008 гг.	2009–2012 гг.	2000–2012 гг.
Болгария	нд	нд	16,6 <sup>1)</sup>	нд
Венгрия	11,4	25,9	61,8	99,1
Латвия	78,9	97,3	133,3	309,6
Литва	73,5	184,1	216,6	474,2
Польша	95,7	197,9	988,8	1282,4
Румыния	нд	302,8 <sup>2)</sup>	810,3	1113,1 <sup>3)</sup>
Словакия	8,0	20,8	13,1	41,9
Словения	21,5	57,7	61,1	140,3
Хорватия	25,8 <sup>4)</sup>	31,0 <sup>5)</sup>	25,6 <sup>6)</sup>	82,4 <sup>7)</sup>
Чехия	89,3	164,3	224,9	478,5
Эстония	9,1	21,9	22,5	53,4
ЦВЕ-11*	413,2	1103,7	2558,1	4075,0

<sup>1)</sup> 2012; <sup>2)</sup> 2008; <sup>3)</sup> 2008–2012; <sup>4)</sup> 2001–2003;

<sup>5)</sup> без 2005; <sup>6)</sup> 2011–2012; <sup>7)</sup> без 2000, 2005, 2009 и 2010.

\* Суммарные данные за вычетом лет, по которым нет данных.

Источник. Рассчитано на основе данных Eurostat Database.

<sup>3</sup> К нерыночным услугам относят общие социальные услуги (general public services), нерыночное образование, услуги здравоохранения и исследовательские, предоставляемые правительством и некоммерческими институтами, местные и иные нерыночные услуги.

Таблица 4

**Численность населения на 1 января, млн чел.**

Страна	2000 г.	2003 г.	2008 г.	2013 г.
Болгария	8,191	7,846	7,518	7,285
Чехия	10,278	10,193	10,343	10,516
Эстония	1,401	1,375	1,338	1,320
Хорватия	4,498	4,305	4,312	4,262
Латвия	2,382	2,299	2,192	2,024
Литва	3,512	3,431	3,213	2,972
Венгрия	10,222	10,142	10,045	9,909
Польша	38,263	38,219	38,116	38,533
Румыния	22,455	21,628	20,635	20,020
Словения	1,988	1,995	2,010	2,059
Словакия	5,399	5,375	5,376	5,411
ЦВЕ-11	108,589	106,808	105,098	104,311
ЕС-15	377,299	382,896	394,135	401,565
ЕС-28	486,958	490,815	500,418	507,163

Источник. Рассчитано на основе данных Eurostat Database.

### **Некоторые альтернативные показатели конвергенции**

До сих пор мы анализировали процессы конвергенции на основе показателя ВВП на душу населения по ППС. Можно использовать и иные способы оценки масштабов конвергенции стран «новой» и «старой» Европы. Нагляднейшим примером низких темпов сближения является показатель риска нахождения в зоне бедности в государствах ЕС. Как известно, он определяется как доход в размере менее 60% от среднего по стране. К бедным относят также экономически активное население, вынужденно работающее в течение года менее 20% потенциально возможного времени. Если проанализировать динамику доли лиц, проживающих в зоне риска бедности в ЕС, можно сделать вывод о незначительных различиях между старыми и новыми странами-членами (табл. 5). Изучение же абсолютных размеров доходов, позволяющих

относить граждан к категории бедных, показывает, что эти различия огромны (табл. 6).

Как видно из табл. 6, бедный в ЕС-15 в среднем в 3,8 раза богаче бедного в странах ЦВЕ. При этом бедный люксембуржец в 11,4 раза богаче бедного болгарина и в 16 раз – румына. Бедные словенцы богаче греков и португальцев, которые находятся на уровне чехов и словаков. Данные свидетельствуют не только о сохраняющейся дифференциации по уровню бедности в ЕС-15 и ЦВЕ-11, но и о высокой неоднородности по данному показателю самого ЕС-15.

Анализ используемых в мировой практике индексов, характеризующих развитие институциональной среды, в частности показателя удаленности от передового рубежа<sup>4</sup>, свидетельствует, что, несмотря на серьезную работу по адаптации и гармонизации европейских правовых норм и на улучшение указанного показателя во всех новых странах-членах, в рамках ЕС так и не удалось создать однородное правовое пространство. Отрыв от лучших образцов в новых странах-членах составляет от 31 до 21 баллов, а по отдельным компонентам, например защита миноритарных инвесторов, может достигать 50 и более баллов (Венгрия, Словакия). Большая дифференциация наблюдается по показателям налогообложения, обеспечения выполнения контрактов, решения проблемы неплатежеспособности. Интересно, что гетеро-

<sup>4</sup> Показатель удаленности от «передового рубежа» позволяет оценить разницу между практикой регулирования предпринимательской сферы в стране и передовыми практиками по 31 показателю, включенному в 10 индикаторов исследования «Ведения бизнеса», ежегодно уже в течение 12 лет проводимого Мировым банком. Исследование позволяет оценить в абсолютных выражениях (от 0 до 100) показатели, характеризующие правовой режим, применяемый в странах в отношении частных предприятий в течение всего цикла, их жизнедеятельность, включая создание и начало операционной деятельности, осуществление внешнеторговой деятельности, налогообложение и разрешение платежей. Чем выше балл, полученный по показателю удаленности от передового рубежа, тем благоприятнее предпринимательская среда и прочнее правовые институты в стране.

### **Доля граждан, проживающих в зоне риска бедности, %**

Страны	2001 г.	2005 г.	2008 г.	2009 г.	2010 г.	2011 г.	2012 г.	2013 г.
ЕС-15	15,0	15,7	16,4	16,2	16,4	16,8	16,8	16,5
ЦВЕ-10*	14,0	18,9	15,3	17,1	16,9	17,5	17,3	17,3

\* Страны ЦВЕ – новые члены ЕС без Хорватии.

Источник. Рассчитано на основе данных Eurostat Database.

**Абсолютный размер годового дохода, позволяющий относить граждан к категории находящихся в зоне бедности, евро**

Страна	2004 г.	2005 г.	2006 г.	2007 г.	2008 г.	2009 г.	2010 г.	2011 г.	2012 г.	2013 г.
ЕС-15 плюс Мальта и Кипр										
Австрия	10 119	10 655	10 713	10 893	11 648	12 281	12 635	12 878	13 084	13 244
Бельгия	9 405	9 947	10 328	10 540	10 791	11 588	11 678	12 005	12 168	12 890
Великобритания	-	11 124	11 697	12 686	11 354	9757	10 263	10 281	11 500	11 217
Германия	-	9836	9398	10 666	10 986	11 151	11 278	11 426	11 757	11 749
Греция	5306	5650	5910	6120	6480	6897	7178	6591	5708	5023
Дания	12 735	13 274	13 598	14 004	14 497	15 017	15 401	15 837	15 948	16 138
Ирландия	10 845	11 279	11 854	13 239	13 797	13 467	12 307	11 836	11 447	-
Италия	8131	8611	8714	9003	9383	9382	9562	9583	9617	9440
Испания	6196	6272	6683	6987	7577	7714	7600	7272	7182	8114
Кипр	-	7894	8722	9609	9614	9871	9708	10 194	10 156	9524
Люксембург	16 165	17 038	17 688	17 935	18 550	19 059	19 400	19 523	19 668	19 981
Мальта	-	5155	5418	5582	6005	6302	6261	6517	6869	7256
Нидерланды	-	10 200	10 358	10 946	11 713	12 094	12 175	12 186	12 337	12 504
Португалия	4149	4317	4386	4544	4886	4969	5207	5046	4994	4902
Финляндия	10 008	10 489	10 982	11 222	11 876	12 577	12 809	13 096	13 619	13 963
Франция	9145	9567	9726	9865	11 340	11 786	11 976	11 997	12 362	12 572
Швеция	10 398	10 499	10 795	11 307	12 344	12 749	11 825	13 504	14 832	15 849
Страны ЦВЕ										
Болгария	876	934	830	888	1303	1697	1810	1749	1716	1754
Венгрия	-	2068	2310	2361	2640	2844	2544	2721	2852	2717
Латвия	-	1319	1532	2038	2855	3213	2682	2496	2657	2821
Литва	-	1235	1520	1966	2502	2829	2418	2314	2602	2819
Польша	-	1520	1867	2101	2493	3058	2643	3015	3036	3098
Румыния	-	-	-	995	1172	1297	1222	1270	1270	1240
Словакия	-	1698	1988	2383	2875	3403	3670	3784	4156	4042
Словения	-	5278	5590	5944	6536	7118	7042	7199	7273	7111
Хорватия	-	-	-	-	-	-	3486	3347	3226	3047
Чехия	-	2540	2881	3254	3641	4377	4235	4471	4675	4616
Эстония	1539	1788	2183	2669	3328	3725	3436	3359	3592	3947

Источник. Рассчитано на основе данных Eurostat Database.

генность пространства присуща и «старому» ЕС, несмотря на многолетнее сосуществование его стран в рамках, по существу, единого правового поля. Более подробные данные о динамике индекса удаленности от передового рубежа представлены в табл. 7, в которую для наглядности включены результаты развития ряда стран ЕС-15, а также государств Евразийского экономического союза.

Еще сложнее оценить влияние членства в ЕС на развитие неформальных институтов. Проиллюстрируем это на примере ситуации в сфере коррупции, которая в середине 1990-х годов в странах ЦВЕ – кан-

дидатах на вступление в Евросоюз была существенно выше, чем в ЕС-15. Анализ динамики индекса восприятия коррупции, публикуемого ежегодно международной организацией Transparency International<sup>5</sup>, свидетельствует о наличии определенной конвергенции между «новой» и «старой» Европой по этому показателю (рис. 2). Общий вывод, однако, требует некоторых комментариев.

Во-первых, сближение осуществляется неравномерно и, начиная с середины пер-

<sup>5</sup> Индекс восприятия коррупции – ежегодный рейтинг государств мира, отражающий оценку уровня восприятия коррупции аналитиками и предпринимателями.

Динамика показателя удаленности от передового рубежа, всего, без индикатора подключения к системе электроснабжения

Страна	2010 г.	2011 г.	2012 г.	2013 г.	2014 г.	2015 г.
Беларусь	54,36	56,86	62,02	64,97	67,08	68,26
Болгария	68,45	68,58	68,26	68,76	71,72	71,80
Венгрия	65,32	67,15	66,89	67,03	66,82	68,79
Греция	62,15	60,13	60,62	62,57	64,99	66,70
Испания	70,75	70,82	72,73	72,97	72,24	73,17
Италия	65,63	66,00	66,34	66,86	68,19	68,48
Казахстан	57,07	60,24	63,18	63,21	63,59	64,59
Латвия	71,51	72,03	75,54	75,70	76,59	76,73
Литва	73,97	74,01	74,79	75,00	75,86	76,31
Польша	62,35	64,38	65,18	71,15	73,36	73,56
Россия	54,84	54,25	56,65	58,63	65,04	66,66
Румыния	64,14	63,92	63,94	65,42	68,48	70,22
Словакия	68,88	70,17	70,17	71,30	71,73	71,83
Словения	63,43	66,32	68,13	69,90	69,84	69,87
Хорватия	60,92	61,10	62,32	62,11	64,44	66,53
Чехия	62,56	67,11	67,64	68,79	69,75	70,95
Эстония	75,82	76,18	75,82	75,51	78,54	78,84

Источник. Данные ежегодных докладов организации Transparency International.

вого десятилетия 2000-х годов, определяется не в меньшей мере ухудшением ситуации в ЕС-15, чем улучшением в ЕС-11. Периоды улучшения ситуации в ЕС-11 перемежаются периодами ее ухудшения.

Во-вторых, очевидно, что результаты в противодействии коррупции в отдельных странах – как ЕС-11, так и ЕС-15 – существенно различаются, что ведет к нараста-

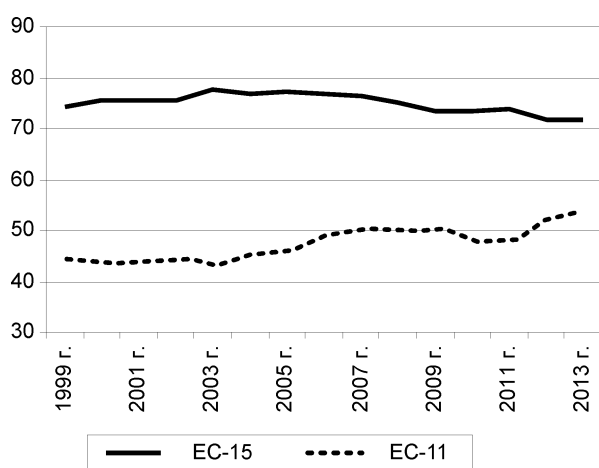


Рис. 2. Динамика индекса восприятия коррупции в ЕС-15 и ЕС-11 (100 – минимальный уровень коррупции, 0 – максимальный).

Источник. Рассчитано на основе ежегодных публикаций организации Transparency International.

нию неоднородности пространства в каждой из групп. Так, наиболее успешными в противодействии коррупции в ЕС-11 оказались Эстония и Словения, а в числе пяти стран ЕС с наиболее высокой коррупцией, наряду с Румынией и Болгарией, находится Словакия, демонстрировавшая на протяжении всех 2000-х годов довольно быстрый экономический рост и высокую открытость экономики (рис. 3). В эту пятерку входят также Италия и Греция, где ВВП на душу населения по ППС и показатели уровня развития демократии существенно выше, чем в Болгарии и Румынии. Все это ставит под сомнение утверждение некоторых авторов, что уровень коррупции снижается под воздействием трех основных факторов: преодоления бедности, увеличения открытости экономики и зрелости демократических институтов.

Несмотря на улучшение инвестиционного климата, в новых странах – членах ЕС сохраняется высокий уровень коррупции в сфере бизнеса. Согласно ежегодному докладу о корпоративных взятках, опубликованному международной аудиторской компанией Ernst & Young в мае 2013 г. и базирующемуся на результатах опроса, проведенного в 36 странах, в том числе 22 странах Европейского союза, Хорватия, нахо-

## Страны Центрально-Восточной Европы в Европейском союзе: состоится ли конвергенция?

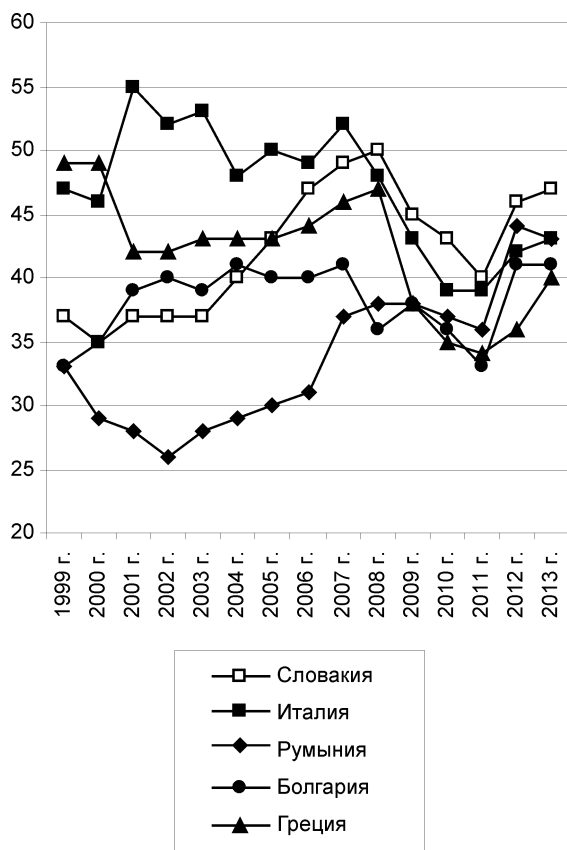


Рис. 3. Динамика индекса восприятия коррупции в пяти наиболее неблагополучных странах ЕС.

Источник. Рассчитано на основе ежегодных публикаций организации Transparency International.

дившаяся на пороге вступления в ЕС, и Словения, вступившая в Евросоюз еще в 2004 г., а в 2007 г. присоединившаяся к зоне евро, были самыми коррумпированными среди стран ЕС. На вопрос, предлагают ли компании взятки с целью сохранить контракты и предоставляют ли заведомо ложные сведения о своих финансовых показателях, 90% опрошенных в Хорватии и 96% в Словении (больше чем в Кении!) ответили, что взяточничество / коррупция широко распространены в их странах. В Словакии на этот вопрос положительный ответ дали 84% опрошенных, в Чехии – 73, в Венгрии – 70, в Румынии – 61%, что соответствует результатам Греции, Португалии, Италии и Испании (от 65 до 84% в порядке убывания). Для сравнения, в трех крупнейших экономиках ЕС – Франции, Германии и Великобритании – доля оценивших уровень взяточничества / коррупции в бизнесе как высокий – 27, 30 и 37% соответственно, а в странах Северной Европы

– Финляндии и Швеции – всего 12% (Rettman, 2013).

Несмотря на то, что стратегия ЕС по втягиванию стран ЦВЕ в свою орбиту была продумана досконально, необходимые практические шаги по ее реализации логически выверены, оказана техническая и материальная помощь, определены сроки начала и завершения процесса, разработаны механизмы принуждения к реализации программ и санкции в случае их нарушения, результаты институциональной адаптации оказались далекими от ожидаемых как «старожилыми», так и «новичками». Если это так, то встает важный теоретический и практический вопрос: может ли, в принципе, трансформация путем «слепого» заимствования институтов, созданных и обеспечивающих эффективное развитие в одних условиях, обеспечить странам экономический успех в иных условиях?

\* \* \*

Анализ процесса конвергенции между «новой» и «старой» Европой свидетельствует о том, что ускоренного догоняющего развития стран ЦВЕ, на которое они так рассчитывали, вступая в ЕС, не происходит. При нынешних темпах роста в новых странах-членах полная конвергенция в обозримой перспективе невозможна и в случае сохранения крайне вялой экономической динамики в ЕС-15. Даже наиболее успешным Словении и Чехии, уже достигшим уровня наименее развитых стран ЕС-15 по ВВП на душу населения по ППС, потребуются десятилетия для доведения социально-экономических условий жизни до западноевропейских стандартов. И может быть, прав С. Хантингтон, что «Запад – странное, хрупкое, ни на что не похожее образование, которому ни в коем случае нельзя придавать статус общечеловеческого... Западный путь развития никогда не был и не будет общим путем для 95% населения Земли... Запад уникален, а вовсе не универсален!» (Huntington, 1996.). По крайней мере, опыт стран Центрально-Восточной Европы дает достаточные основания для того, чтобы серьезно задуматься над этим вопросом.



**СПИСОК ЛИТЕРАТУРЫ  
(REFERENCES)**

**Глинкина С.П., Куликова Н.В., Синицина И.С.** 2014. *Страны Центрально-Восточной Европы: евроинтеграция и экономический рост*. Москва.

**Glinkina S.P., Kulikova N.V., Sinitsina I.S.** 2014. *Strany Tsentral'no-Vostochnoi Evropy: evrointegratsiia i ekonomicheskii rost*. [Countries of Central and Eastern Europe: European integration and economic growth]. Moscow.

**Красноперов О.В.** 2012. Почему бедные страны развиваются быстрее: оценка процесса бета-конвергенции в Европейском союзе. *Актуальные вопросы современной экономической на-*

*уки. Сборник докладов IX Международной научной конференции* (Липецк, 26 мая 2012 г.). Липецк. С. 7–12.

**Krasnopiorov O.V.** 2012. *Pochemu bednyie strany razvivaiutsia bystree: otsenka protsessa beta-konvergensii v Evropeiskom soiuze*. [Why poor countries grow faster: evaluation of beta-convergence process in the European Union]. *Aktual'nyie voprosy sovremennoi ekonomicheskoi nauki. Sbornik dokladov IX Mezhdunarodnoi nauchnoi konferentsii* (Lipetsk, 26 maia 2012 g.). Lipetsk. P. 7–12.

**Huntington S.** 1996. West is unique, and not so universal. *Foreign Affairs*. Apr. 8.

**Rettman A.** 2013. *Survey: Croatia and Slovenia most corrupt in EU*. <http://euobserver.com/justice/120064>. May 8.

---

**CENTRAL AND EAST EUROPEAN COUNTRIES IN THE  
EUROPEAN UNION: WILL CONVERGENCE TAKE PLACE?**

**Svetlana Glinkina, Nataliia Kulikova<sup>1</sup>**

*Authors affiliation:* <sup>1</sup> Institute of Europe Russian Academy of Sciences (Moscow, Russia).

*Corresponding author:* Svetlana Glinkina (sveglinkina@yandex.ru).

**ABSTRACT.** The article discusses the economic growth in the countries of Central and Eastern Europe – new EU member states, as well as the impact on its dynamics by the inherited level of economic development and the changes in their economies' structure related to the membership in the EU. Considered are positive and negative economic consequences of euro-integration for the CEE countries. The comparative analysis based on the national and international data bases makes it possible for the researchers to draw a conclusion that there is no accelerated overtaking development of the new EU member states in place. With the current pace, factors and sources of the economic growth in the «new» and «old» Europe, it is unlikely that there will take place their full convergence in the near future.

**KEYWORDS:** Central and Eastern Europe, euro-integration, economic growth, social development, convergence.

**JEL-code:** F15, F43, O52, O57, P27.



*Материал поступил 23.03.2015 г.*