

РЕГИОНАЛЬНЫЕ ОСОБЕННОСТИ РАЗВИТИЯ ДЕМОГРАФИЧЕСКИХ ПРОЦЕССОВ В РЕСПУБЛИКЕ БЕЛАРУСЬ

А.В. Богданович,

*кандидат экономических наук, зам. директора по научной работе Научно-исследовательского
экономического института Министерства экономики Республики Беларусь,*

Н.В. Гордеева,

аспирант

Демографические процессы в Республике Беларусь в своем развитии во многом повторяют общеевропейские тенденции в сфере народонаселения, результатами которых являются: низкий уровень рождаемости, не обеспечивающий простого воспроизводства населения; старение населения; позднее вступление в брак и снижение уровня брачности; увеличение числа разводов; рост числа внебрачных детей; сокращение численного состава семей и рост числа домохозяйств без детей. Первыми такие негативные последствия демографического кризиса испытали развитые страны Западной Европы, что привело к необходимости введения в действие или усиления мер по улучшению демографической ситуации. В настоящее время Европейский экономический и социальный комитет рекомендует правительствам стран Евросоюза включать вопросы семьи в свою экономическую и социальную политику. В качестве ключевых элементов политики поддержки семьи со стороны государств-членов ЕС предлагается выделять: 1) компенсацию прямых и косвенных расходов, которые несут семьи; 2) помощь родителям в форме услуг, облегчающих получение детьми образования, заботу о малолетних детях, присмотр за старшими детьми и, во все большей степени, обслуживание иждивенцев в стареющем обществе; 3) обеспечение занятости членов семей и их доступа к услугам на местном уровне.

Одним из приоритетных направлений решения проблемы низкой рождаемости в странах Западной Европы является развитие гибких систем занятости лиц, совершаю-

щих уход за детьми, а также развитие социальной сферы дневного ухода за детьми. В результате в тех странах, где уровень занятости женщин относительно высокий, выше и рождаемость. Учитывая то, что в условиях глобализации население Республики Беларусь перенимает европейский пример демографического поведения, эта тенденция проявится и в нашей стране, преимущественно в больших и крупных городах.

Испытывая последствия затяжной депопуляции, страны Западной Европы пытаются компенсировать естественную убыль путем миграционного прироста. В результате почти во всех европейских странах основой демографического роста стала иммиграция. Негативными последствиями такого процесса являются снижение общей доли европейцев в населении, усиление межнациональных конфликтов. В пределах Европейского союза прослеживаются миграционные потоки из стран с относительно низким уровнем жизни в более высоко-развитые.

В странах Восточной Европы (СНГ) наблюдаются некоторые отличия в течении демографических процессов от государств Западной Европы, главными из которых являются высокая смертность населения в трудоспособном возрасте (особенно среди мужского населения), значительная диспропорция между полами в старших возрастах, высокий показатель смертности от внешних причин. Поэтому в этих странах, наряду с усилением поддержки семей с детьми с целью повышения рождаемости, реализуются меры по снижению смертности и уменьшению диспропорции в половозрастной структуре.

Необходимость решения демографических проблем побуждает международное сообщество к поиску наиболее эффективных инструментов воздействия на репродуктивное поведение населения. Выявлен положительный результат влияния прямой помощи семьям в виде семейных пособий, а также длительности декретного отпуска, возможности его продления и суммы выплачиваемого содержания на количество детей в семьях в странах ОЭСР [5]. С другой стороны, существенные социально-экономические и культурные различия между странами не позволяют выработать универсальный механизм для решения демографических проблем. Каждая страна должна найти уникальный способ влияния на демографическое поведение и обеспечения своей демографической безопасности с учетом располагаемых ресурсов.

В Республике Беларусь для более эффективного проведения демографической политики и рационального распределения ограниченных ресурсов важно на фоне общереспубликанских тенденций в развитии демографических процессов проследить их наличие и интенсивность в региональном разрезе, а также в разрезе городской и сельской местности.

Снижение численности населения

В Республике Беларусь смертность превысила рождаемость в 1993 г., в результате численность населения начала уменьшаться. Только за 10 лет численность населения страны сократилась на 3,7%, или на 373,3 тыс. чел., что сопоставимо с размером такого областного центра страны, как г. Могилев. За 2008 г. численность населения республики уменьшилась на 0,2%. Устойчивое снижение наблюдается во всех областях республики. Наиболее высокими темпами в 2008 г. сокращалась численность Витебской и Могилевской областей (на 0,6%), а наименее – Брестской области (-0,2%). На начало 2009 г. максимальную численность населения имели Гомельская (1464,5 тыс. чел.) и Минская (1454,0 тыс. чел.) области, минимальную – Гродненская (1102,8 тыс. чел.) и Могилевская (1123,1 тыс. чел.) области (рис. 1).

В г. Минске численность населения постоянно растет. На начало 2009 г. в столи-

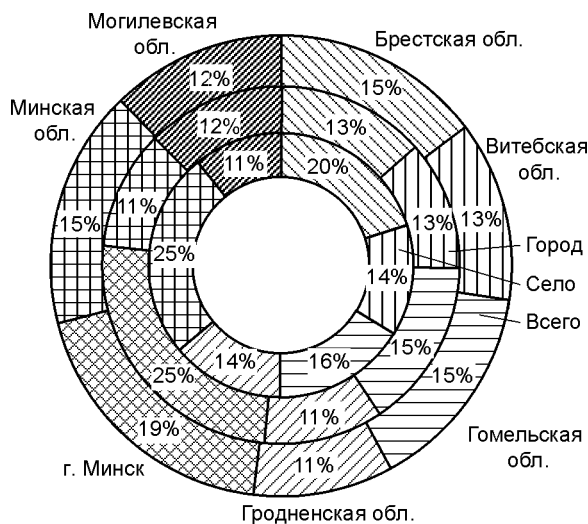


Рис. 1. Доля регионов в общей численности населения Республики Беларусь (на начало 2009 г.).

Источник. Построено по данным [1].

це проживало 1829,1 тыс. чел., или почти 19% населения республики.

Согласно разработанному НИЭИ Минэкономики Республики Беларусь демографическому прогнозу, к 2015 г. численность населения по сравнению с 2008 г. уменьшится на 0,6% в Брестской, на 3,3 – в Витебской, 1,7 – Гомельской, 2,7 – Гродненской, 0,9 – в Минской, на 2,8% – в Могилевской областях. Сельского населения станет меньше на 10,4, 15,1, 10,8, 16,4, 3,7 и 14,2% соответственно. Численность населения г. Минска вырастет более чем на 7%.

Рост уровня урбанизации

Республика Беларусь характеризуется высоким уровнем урбанизации – 73,9% ее граждан живут в городах. Численность городского населения постоянно увеличивается (на 2,7% за 1999 – 2009 гг.) (рис. 2). Однако устойчивой тенденции роста численности городского населения по регионам не наблюдается с 2001 г. В последние годы наиболее высокие темпы роста отмечаются среди городского населения Брестской и Гродненской областей. В Витебской и Могилевской областях численность городского населения до 2008 г. сокращалась.

На фоне роста городов происходит стремительное снижение численности сельского

населения: по сравнению с 1999 г. она уменьшилась на 18,2%, в том числе в Могилевской области – на 23,8%, Гродненской и Витебской областях – на 22,7% (см. рис. 2).

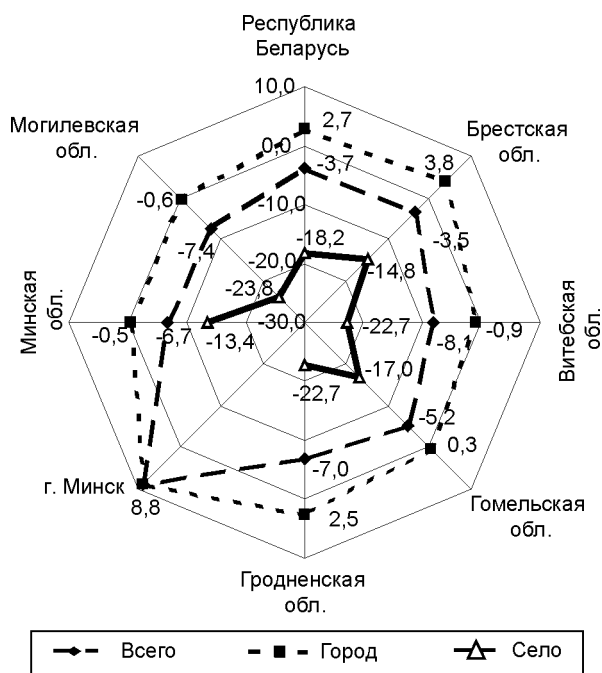


Рис. 2. Темпы изменения численности населения по регионам, городской и сельской местности Республики Беларусь в 1999–2009 гг., %

Источник. Построено по данным [1].

Старение населения

О дальнейшем снижении численности населения свидетельствуют тенденции в изменении его возрастной структуры. В настоящее время возрастная структура населения Республики Беларусь имеет регрессивный характер. Население в возрасте 60 лет и старше в общей численности на начало 2009 г. составляло 18,3%, что на 0,2% больше, чем показатель предыдущего года. Удельный вес лиц до 15 лет – 15,8% (против 21,2% уровня 1999 г.). За 10 лет численность населения в трудоспособном возрасте увеличилась на 5%, составив на начало 2009 г. 6038,4 тыс. чел., или 62,4% населения страны. Впервые, начиная с 2007 г., численность данной возрастной группы стала сокращаться. Возрастная структура населения сельской местности отличается от структуры городской большим удельным весом населения старше трудоспособного возраста, а также более высокой долей лиц млад-

ше трудоспособного возраста (рис. 3). Удельный вес населения трудоспособного возраста в городах значительно выше, чем в сельской местности.

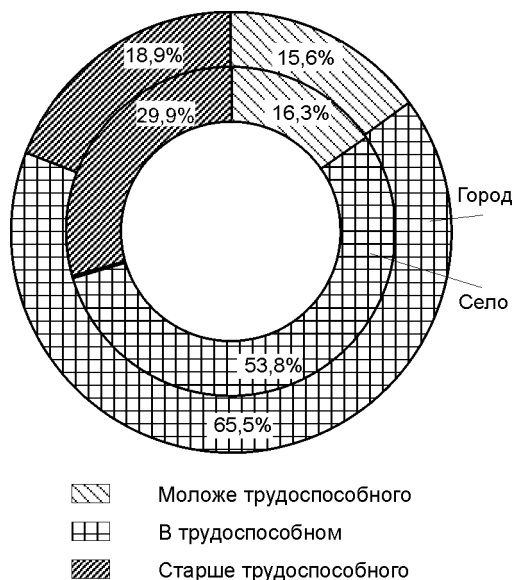


Рис. 3. Возрастная структура населения городской и сельской местности Республики Беларусь (на начало 2009 г.)

Источник. Построено по данным [1].

Во всех областях республики численность населения моложе трудоспособного возраста снижается быстрыми темпами, в том числе в сравнении с 1999 г. она снизилась на 24% в Брестской, на 34% – в Витебской области (рис. 4). Наиболее высо-

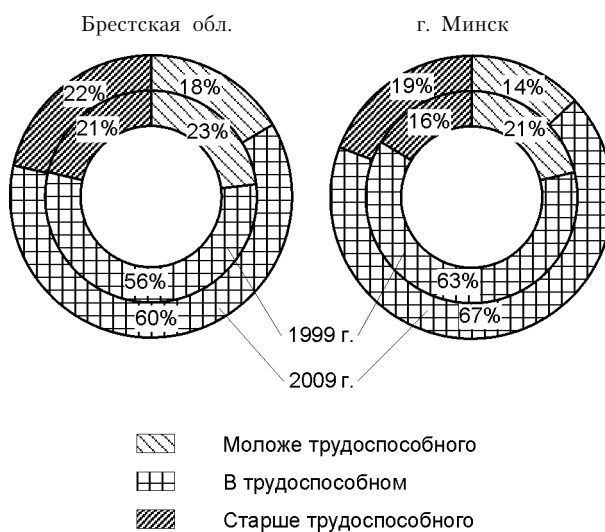


Рис. 4. Возрастная структура населения некоторых регионов Республики Беларусь (на начало года)

Источник. Построено по данным [1].

кая доля населения молодых возрастов наблюдается в Брестской области, минимальная – в г. Минске, где самый высокий удельный вес лиц старше трудоспособного возраста среди регионов республики.

Диспропорции в половозрастной структуре

На начало 2009 г. в республике одной из многочисленных возрастных групп населения являлась группа 20–24 лет – наиболее активного репродуктивного возрасте. В большинстве регионов республики в возрасте до 30 лет численность мужчин превышает количество женщин. В Гомельской области в возрасте 25 – 29 лет на 1000 мужчин приходится в среднем 1068 женщин. В г. Минске наблюдается та же ситуация: количество женщин в возрасте от 15 до 24 лет превышает количество мужчин. Это может негативно отразиться на процессе формирования семей и, соответственно, на выполнении женщинами их репродуктивных функций.

В старших возрастах (в основном старше 35 лет) мужчин в республике существенно меньше, чем женщин. Особенно ярко это проявляется в г. Минске, где, начиная с возраста 45 – 49 лет, на 1000 мужчин приходится более чем 1224 женщины. С возрастом диспропорция между полами увеличивается, и в возрастной категории старше 70 лет число женщин более чем в 2 раза превышает количество мужчин. Такое значительное различие в старших возрастах связано с высокими показателями смертности мужчин, особенно в трудоспособном возрасте, основными причинами которой считаются исторически сложившийся стереотип пренебрежительного отношения к своему здоровью и распространение факторов риска (курение, злоупотребление алкоголем и др.).

Половозрастная структура городского населения республики аналогична общереспубликанской. В сельской местности превышение числа женщин над мужчинами начинает проявляться только в 55-летней возрастной категории, а в некоторых регионах еще позже. Следует отметить, что в сельской местности большинства регионов минимальное количество женщин на 1000 мужчин приходится в возрасте от 20 до 30 лет. Такое различие между соотношением мужчин и жен-

щин в репродуктивных возрастах вызвано как биологическими факторами (изначально мальчиков рождается больше, чем девочек), так и повышением активности молодых женщин, стремящихся получить образование и работу в городе.

В целом, тенденции в изменении половозрастной структуры всех регионов республики можно охарактеризовать как неблагоприятные. На фоне постарения населения, снижения численности населения в трудоспособном возрасте имеет место диспропорция половой структуры в сельской местности республики и городской местности некоторых регионов. Наличие многочисленной группы лиц 20 – 24 лет дает повод для оптимизма, если только данные молодые люди полностью осуществят свои репродуктивные установки.

Низкий уровень рождаемости

Постарение населения Республики Беларусь происходит преимущественно за счет низкой рождаемости. В 2008 г. общий коэффициент рождаемости в стране достиг своего максимального за 15 последних лет значения – 11,1 рождения на 1000 жителей. Тенденция его роста наметилась еще в 2002 г., и с тех пор значения этого показателя увеличились на 24,7%. Причиной такого роста считаются как структурные факторы (сегодня в репродуктивном возрасте находится многочисленное поколение, рожденное в начале 80-х годов), так и влияние улучшения социально-экономической ситуации в стране [2].

Тенденции увеличения общего коэффициента рождаемости прослеживаются во всех регионах республики, однако значения итогового показателя в 2008 г. варьируются от 9,7‰ в Витебской до 12‰ в Брестской области. Во всех регионах (кроме Гомельской области) рождаемость в городских поселениях выше, чем в сельской местности. В Гродненской области это различие более значительно, чем в других регионах. Следует отметить, что только в этой области среди сельского населения наблюдается снижение показателя рождаемости по сравнению с 1998 г. (табл. 1).

Для более точной оценки уровня рождаемости используется коэффициент сум-

Таблица 1
Общие коэффициенты рождаемости по регионам Республики Беларусь для городского и сельского населения (на 1000 чел.)

Регион	1998 г.		2008 г.	
	Город	Село	Город	Село
Брестская область	10,9	10,2	12,4	11,1
Витебская область	8,6	8,6	10,0	8,8
Гомельская область	9,7	9,3	11,4	11,4
Гродненская область	10,0	8,3	12,7	8,2
Минская область	9,3	8,2	11,1	10,8
Могилевская область	9,7	9,0	11,1	10,2
г. Минск	8,1	-	11,4	-
Республика Беларусь	9,3	8,9	11,5	10,3

Источник. Составлено по данным [1].

марной рождаемости. В 2008 г. в республике зафиксировано 1,424 рождения на 1 женщину (против 1,913 в 1990 г.) (рис. 5). Рост этого показателя наблюдается с 2004 г., в котором суммарный коэффициент рождаемости достиг минимального уровня за многолетнюю историю – 1,201 рождения. Одной из причин такого роста является рождение вторых-третьих детей у ряда родителей, отложенное по экономическим причинам в 90-е годы [4].

Увеличение суммарного коэффициента рождаемости прослеживается как в городской, так и сельской местности. Несмотря на то, что общие коэффициенты рождаемости у сельского населения на порядок ниже, чем у городского, среднее число рож-

дений на 1 женщину в сельских населенных пунктах в 1,3 раза больше, чем у жительниц городов. В 2008 г. в Республике Беларусь суммарный коэффициент рождаемости городского населения составил 1,337 рождения на 1 женщину, сельского населения – 1,796 рождения. Однако такой уровень рождаемости крайне низок и не обеспечивает простого воспроизводства населения.

Для детального изучения процесса рождаемости нами был рассчитан коэффициент суммарной рождаемости для регионов республики (рис. 6). Как показал анализ, на протяжении 1990–2008 гг. лучшие показатели наблюдались в Брестской области, самые низкие – в г. Минске и Витебской области. При этом уровень суммарного коэффициента рождаемости в 2008 г. оказался ниже уровня 1990 г.: в Брестской области – на 22,5%, Витебской – 29, Гомельской – 21,8, Гродненской – 24,2, г. Минске – 22,9, Минской области – 24,6, Могилевской – на 23,8%. По сравнению с 1998 г. данный коэффициент увеличился по всем регионам республики на 9,3, 5,9, 10,5, 15,4, 24,1, 11,3 и 8% соответственно.

Рост суммарного коэффициента рождаемости является итогом соответствующе-

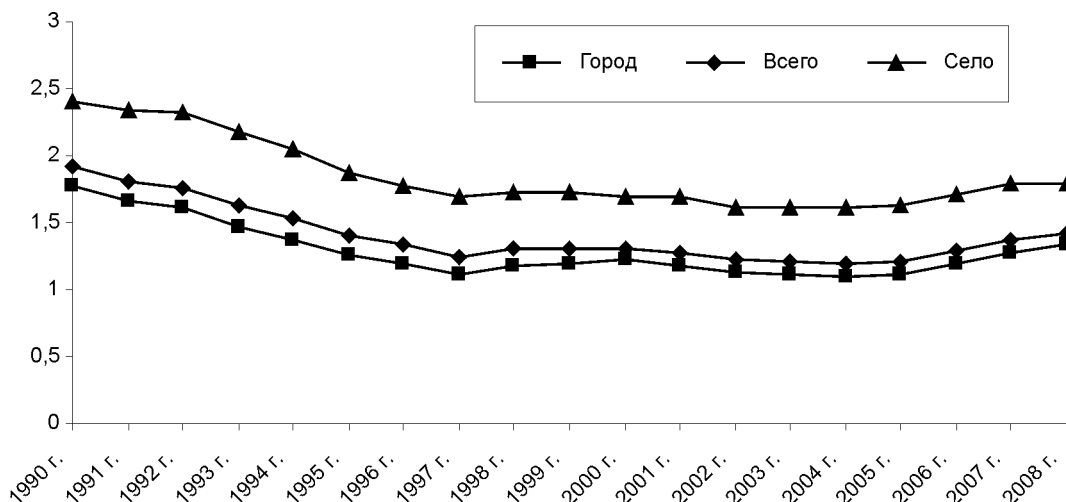


Рис. 5. Динамика суммарного коэффициента рождаемости в Республике Беларусь за 1990–2008 гг., (рождений на 1 женщину).

Источник. Построено по данным [1].

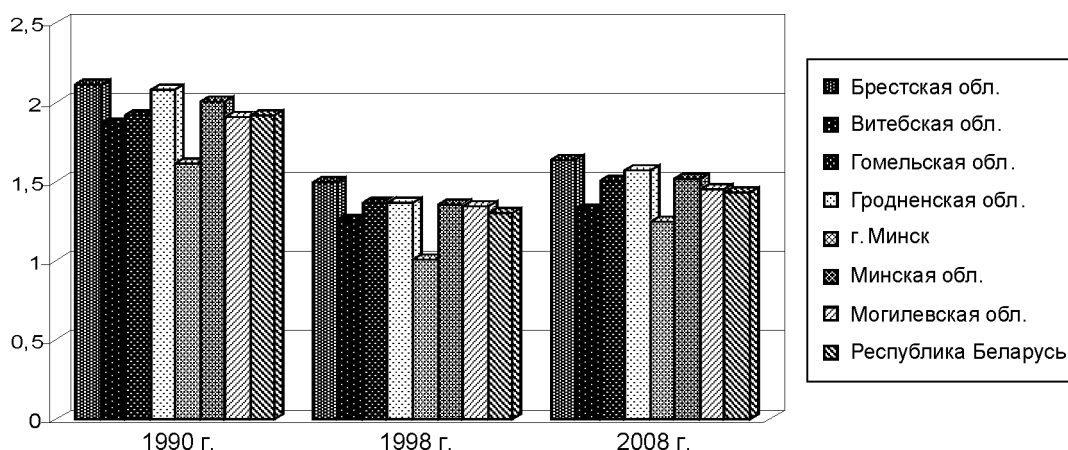


Рис. 6. Суммарный коэффициент рождаемости по регионам Республики Беларусь (среднее число рождений на 1 женщину)

Источник. Рассчитано по данным [1].

го роста возрастных коэффициентов рождаемости. Так, средний возраст матери в 2008 г. составил 26,8 года (против 25,3 года в 1998 г.), у городского населения – 27 лет (25,4 года в 1998 г.), у сельского – 25,9 года (25,1 года в 1998 г.). Притом при рождении первого ребенка средний возраст матери увеличился в 2008 г. по сравнению с 1998 г.: с 23,1 до 24,4 года по республике, с 23,5 до 24,8 года в городской местности, с 21,9 до 22,9 года в сельской местности.

Как в городской, так и сельской местности снижается доля первенцев в общем числе рождений и увеличивается удельный вес детей, рожденных вторыми и последующими. По всем регионам Беларуси удельный вес первенцев находится на уровне 50 – 51%. Наибольшая доля детей, рожденных вторыми, в г. Минске – 30%, наименьшая в Брестской области – 24%. В Брестской области высокий удельный вес третьих и последующих детей в общем числе рождений.

Тенденция роста доли третьих и последующих детей благоприятно повлияет на нормы детности, будет способствовать более широкой ориентации общества на многодетную семью.

Рост уровня смертности

Позитивные тенденции в снижении смертности, наметившиеся в 2002 г., изменили свою направленность на противоположную. По сравнению с 2007 г. общий коэффициент

смертности в 2008 г. увеличился незначительно: с 13,7 до 13,8‰. В 1990 г. общий коэффициент смертности составлял всего 10,8‰. Такой рост показателя связан, прежде всего, с увеличением доли лиц старших возрастов в общей численности населения.

Динамика общего коэффициента смертности по отдельным регионам отражает общереспубликанские тенденции. Так, рост смертности за последний год прослеживается по всем регионам Республики Беларусь (кроме Минской области, где значения показателя не изменились, а остались на самом высоком уровне среди регионов – 15,7‰). Общие коэффициенты смертности ниже среднереспубликанского значения только в г. Минске (9,7‰) и Брестской области (13,4‰). В остальных регионах число умерших на 1000 человек населения гораздо выше – в Витебской и Могилевской областях оно составляет 15,6 и 15,1‰, Гомельской и Гродненской – 14,5 и 14,6‰ соответственно.

Значительные различия в показателях смертности наблюдаются у населения городской и сельской местности. Число умерших на 1000 жителей в селах республики составило в 2008 г. 22,9 чел., что более чем в 2 раза превышает показатель по городской местности (табл. 2). За 10 лет общий коэффициент смертности увеличился как в городах, так и селах страны.

Особого внимания требует проблема высокой смертности населения в трудоспо-

Общие коэффициенты смертности по регионам Республики Беларусь для городского и сельского населения (на 1000 чел.)

Регион	1998 г.		2008 г.	
	Город	Село	Город	Село
Брестская область	8,8	18,2	9,8	20,2
Витебская область	11,7	23,5	12,2	24,2
Гомельская область	10,8	21,6	11,1	23,0
Гродненская область	9,0	22,2	9,8	24,8
Минская область	10,1	21,6	10,9	21,7
Могилевская область	11,1	24,5	11,5	26,0
г. Минск	9,2	-	9,7	-
Республика Беларусь	10,0	21,6	10,6	22,9

Источник. Составлено по данным [1].

собном возрасте. В 2008 г. смертность населения этой группы составила 529 чел. на 100 000 населения соответствующего пола и возраста, в том числе от внешних причин – 171. Этот показатель для мужского населения превышает показатель для женского в несколько раз: 838,9 против 198,2, в том числе от внешних причин 283,8 против 50,6. Относительно низкий показатель смертности трудоспособного населения в г. Минске и Брестской области, наиболее высокий – в Минской области (показатель для мужского населения в 2008 г. – 990,7, в том числе от внешних причин – 341,2). По сравнению с 2007 г. показатель смертности трудоспособного населения увеличился среди мужчин Брестской, Гомельской, Минской и Могилевской областей (в том числе от внешних причин в Брестской и Могилевской), среди женщин – в Гомельской, Минской, Могилевской областях и г. Минске (от внешних причин – в Гомельской и Гродненской областях).

Рост продолжительности жизни

Обобщающим показателем уровня смертности является ожидаемая продолжительность жизни при рождении. Начиная с 2005 г. наметилась положительная динамика этого показателя в целом по республике. В 2007 г. впервые за 15 лет ожидаемая продолжительность жизни превысила отметку в 70 лет и составила 70,3 года. Среди регионов страны ожидаемая продолжительность жизни растет как у мужского, так и женского населения.

Таблица 2

Только у мужского населения Брестской области этот показатель снизился по сравнению с 2007 г. на 0,2 года.

В разрезе городской и сельской местности общереспубликанские тенденции проявляются не во всех регионах. Происходит снижение ожидаемой продолжительности жизни у мужчин Минской области, проживающих в городских поселениях. В 2007–2008 гг. этот показатель уменьшился среди сельского населения – у

мужчин и женщин Гомельской области, а также у мужчин Брестской и Гродненской областей. В целом, ожидаемая продолжительность жизни жителей сельской местности значительно ниже, чем горожан (табл. 3).

Во всех регионах Беларуси наблюдается высокая дифференциация продолжительности жизни по полу. Женщины живут дольше мужчин в среднем на 11 лет в городской местности и на 14 лет – в сельской.

Низкий уровень показателя продолжительности жизни у мужского населения, а также значительная диспропорция показателей среди мужчин и женщин очередной раз подчеркивает серьезность проблем, связанных со здоровьем и образом жизни мужского населения страны.

Депопуляция

Превышение смертности над рождаемостью определяется коэффициентом депопуляции. В 2008 г. в Республике Беларусь этот показатель составил 1,2, его снижение наблюдается с 2002 г. Смертность превышает рождаемость во всех областях страны, в том числе в Витебской – в 1,6 раза, в Минской и Могилевской областях – в 1,4 раза. В г. Минске коэффициент депопуляции меньше единицы – 0,9, что говорит об обеспечении естественного прироста в данном регионе.

В 2008 г. естественная убыль населения республики составила 2,7%, что на 0,3% меньше, чем в 2007 г. Среди регионов рес-

Ожидаемая продолжительность жизни при рождении в регионах Республики Беларусь в 2008 г., лет

Регион	Всего			Город			Село		
	Мужчины и женщины	Мужчины	Женщины	Мужчины и женщины	Мужчины	Женщины	Мужчины и женщины	Мужчины	Женщины
Брестская область	71,1	65,3	77,0	72,2	66,8	77,3	68,7	62,3	76,3
Витебская область	69,9	64,3	75,8	71,5	65,9	76,7	66,1	60,3	73,6
Гомельская область	69,8	63,8	75,9	71,4	65,7	76,8	65,6	59,2	73,5
Гродненская область	70,4	64,3	76,8	72,1	66,2	77,8	66,6	60,2	74,4
Минская область	68,9	62,8	75,6	70,9	64,9	76,9	-	-	-
Могилевская область	69,7	63,9	75,8	71,1	65,7	76,4	64,8	58,6	72,9
г. Минск	73,0	67,5	78,0	73,0	67,5	78,0	66,5	60,3	74,1
Республика Беларусь	70,5	64,7	76,5	71,9	66,3	77,3	66,6	60,4	74,4

Источник. Составлено по данным [1].

публики естественный прирост населения наблюдается только в г. Минске – 1,7‰. При этом минимальный показатель естественной убыли в Брестской области – 1,4‰, максимальный – в Витебской – 5,9‰.

В 2007 г. впервые за 10 лет увеличилось за счет естественного прироста городское население, основная часть которого

приходится на г. Минск. В регионах республики естественная убыль регистрируется у городского населения Витебской (2,2‰) и Могилевской (0,4‰) областей (рис. 7).

В сельской местности во всех регионах республики происходит естественная убыль населения, главной причиной которой является высокая смертность.

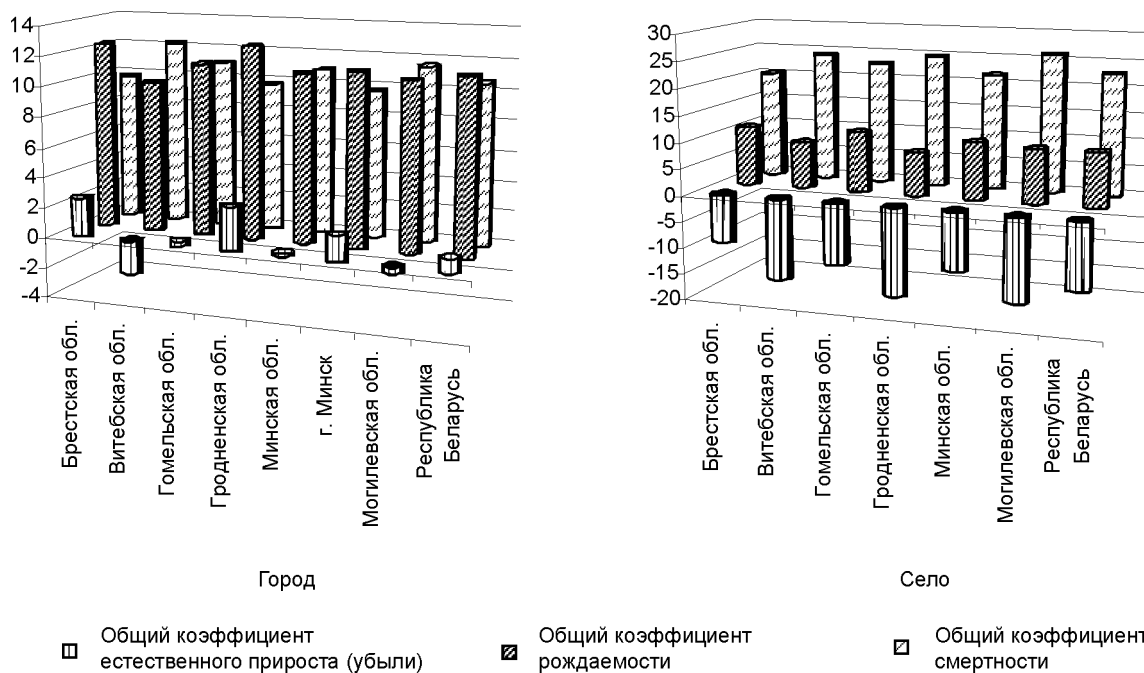


Рис. 7. Общие коэффициенты рождаемости, смертности и естественного прироста (убыли) по регионам Республики Беларусь для городского и сельского населения, 2008 г. (на 1000 чел.).

Источник. Построено по данным [1].

Кризисные явления в брачно-семейной сфере

Положительная тенденция повышения уровня брачности, наметившаяся в 2004 г. по всем регионам Республики Беларусь, в 2007 г. сменилась на противоположную. В 2008 г. максимальное по стране число браков на 1000 населения зарегистрировано в г. Минске – 8,9, минимальное – в Брестской и Витебской областях – 7,6. Высокий показатель уровня брачности в столичном регионе объясняется высоким процентом в возрастной структуре населения лиц репродуктивного и наиболее бракоспособного возраста.

С 2004 г. в регионах республики наблюдается рост числа разводов. Уровень разводимости в 2008 г. увеличился по сравнению с 2004 г. на 26,7% в среднем по стране, в том числе на 35,7% – в Могилевской области, 32% – в Брестской области. Минимальные темпы роста за этот период отмечены в Гродненской области – 22,2%.

Результатом изменений в уровнях брачности и разводимости стал рост числа разводов на 100 браков. В 2008 г. на 100 заключенных браков было расторгнуто 43,4 – в Брестской, 48,7 – в Витебской и Гомельской, 41,3 – в Гродненской, 46,2 – в Минской, 48,1 – в Могилевской областях. В г. Минске на 100 браков приходится 51,7 развода.

Низкая миграционная активность населения

Учитывая неблагоприятные тенденции в процессах воспроизводства населения Беларуси, актуальным становится вопрос о решении проблем за счет механического прироста. В 2008 г. в республику из зарубежных стран прибыло 17,4 тыс. чел., что на 3,2 тыс. чел. больше, чем в 2007 г. Из всех прибывших 91% составляют мигранты из стран СНГ, в том числе 2,8 тыс. чел. (35%) приехали в Беларусь из России, 1,8 тыс. чел. (23%) из Украины. Основной поток мигрантов направлен в города и поселки городского типа – 74,7% всех прибывших.

Количество лиц, уехавших из Беларуси за рубежные страны в 2008 г., по сравнению с 2007 г., незначительно снизилось (всего на 211 чел.) и составило 9,3 тыс. чел. В результате миграционного обмена сложилось положительное сальдо в размере 8,1 тыс. чел.

В региональном разрезе по зарубежной миграции положительное сальдо обеспечивается во всех регионах (рис. 8). По сравнению с 2007 г. сальдо увеличилось на 21% в Брестской, 63 – в Витебской, 43 – Гомельской, 186 – Гродненской, 157% – Могилевской областях. В г. Минске сальдо механического прироста населения из других стран увеличилось в 3,4 раза.

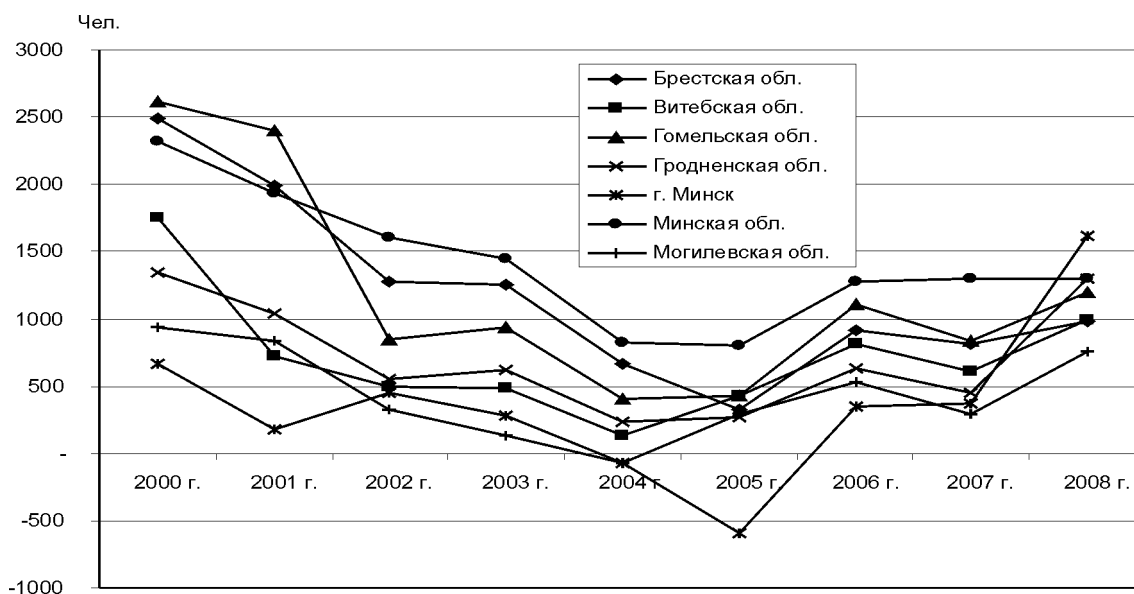


Рис. 8. Сальдо международной миграции по регионам Республики Беларусь.

Источник. Составлено по данным [1].

По всем областям наблюдается рост сальдо международной миграции в городской местности, однако в сельской местности сальдо увеличивается только в Витебской, Гродненской и Могилевской областях.

Несмотря на положительные тенденции увеличения числа прибывших и уменьшения выбывших, в настоящее время в целом этого недостаточно, чтобы повлиять на демографическую ситуацию, складывающуюся в регионах страны.

В объеме межобластной миграции в большинстве регионов на протяжении более пяти лет наблюдается отрицательное сальдо. Исключение составляет г. Минск, притягивающий мигрантов из других областей и обеспечивающий себе положительный механический прирост (табл. 4). В 2008 г. незначительный механический прирост зарегистрирован в Брестской и Гомельской областях.

Основную долю механического прироста столицы составляют лица от 15 до 19 лет, менее значительную – 25–29 лет. По итогам внутриреспубликанского миграционного оборота между городской и сельской местностью, численность населения городов увеличилась в 2008 г. более чем на 18 тыс. чел. Преимущественное направление миграционных потоков из сел в города, из областей в столицу неблагоприятно сказывается на демографическом развитии регионов.

* * *

Как показал анализ основных демографических показателей, к началу 2009 г. в регионах Республике Беларусь имела место дифференциация в распределении де-

мографического потенциала. Так, Брестская и Гродненская области отличаются более благоприятной демографической обстановкой. Остро проблема преодоления демографического кризиса стоит в Витебской области. Столица республики г. Минск, являющаяся отдельным регионом, притягивает мигрантов из всех областей. В результате формируется уникальная ситуация, когда при относительно высокой доле в населении лиц репродуктивного возраста наблюдаются низкие показатели рождаемости. Значительные отличия в демографической ситуации – между городской и сельской местностью.

Главной задачей демографической политики в настоящее время является сохранение позитивных тенденций в демографическом развитии всех регионов. Наряду с проводимыми мерами по повышению качества жизни и росту реальных доходов всех социальных групп населения, улучшению среды обитания и жизнедеятельности в городских и сельских поселениях, стимулированию рождаемости и снижению смертности, необходимо усиленное внедрение гибких систем занятости, а также развитие системы услуг по уходу за детьми. Условия для совмещения занятости и воспитания детей должны стать оптимальными. Мероприятия по формированию здорового образа жизни в настоящее время недостаточны, о чем говорят высокие показатели смертности среди мужчин трудоспособного возраста. Поэтому необходимы более действенные меры, как ограничительные, так и стимулирующие, приводящие к отказу от вредных привычек и ответственному отношению к собственному здоровью. Ак-

Таблица 4

Сальдо межобластной миграции по регионам Республики Беларусь, чел.

Регион	2000 г.	2001 г.	2002 г.	2003 г.	2004 г.	2005 г.	2006 г.	2007 г.	2008 г.
Брестская область	748	-597	-1172	-2357	-2611	-3879	-2336	-2216	112
Витебская область	208	-1358	-1867	-2218	-2711	-2255	-2156	-2001	-569
Гомельская область	1406	395	-1864	-1988	-2077	-1945	-1962	-2167	384
Гродненская область	-114	-1205	-1959	-2321	-3265	-3658	-3252	-3433	-201
Минская область	-432	-463	-270	1160	571	1339	1934	2563	-850
Могилевская область	-1250	-1699	-2518	-2898	-3299	-2973	-2438	-2993	-1787
г. Минск	11565	14012	15211	15782	15524	15320	15836	14923	11056

Источник. Составлено по данным [1].

туальными остаются вопросы укрепления социального института семьи, возрождения и сохранения духовно-нравственных традиций семейных отношений. Эффективность программ по улучшению демографической ситуации будет максимальной в случае учета всех индивидуальных особенностей в демографическом развитии каждого региона.

Для улучшения демографической ситуации следует обеспечить динамичное и эффективное функционирование реального сектора экономики и на этой основе – развитие социальной инфраструктуры и жилищно-коммунального хозяйства.

Для более рационального размещения населения по территории республики необходимо дальнейшее социально-экономическое развитие малых и средних городских поселений, а также областных городов как альтернативных столице центров концентрации населения. Требуется создать условия для территориальной и профессиональной мобильности населения, оказывать содействие гражданам из числа безработных и их семьям в переезде на новое место жительства и устройстве на работу, особенно их переселению из трудоизбыточных в трудонедостаточные регионы, из городских поселений в сельскую местность. Особое внимание следует уделить закреплению трудовых ресурсов в сельской местности и малых городских поселениях. Для этого необходимо реализовать меры по закреплению трудоспособного населения в местах его проживания за счет создания новых, нетрадиционных видов деятельности, развития малого и среднего бизнеса, формирования региональных образовательных центров по подготовке и переквалификации кадров в соответствии с потребностями региональной экономики. Целесообразно расширять свя-

зи местных организаций с учреждениями образования всех уровней, расположенными в регионе, в целях привлечения инвестиций в развитие учебных заведений, совершенствования профориентации учащихся образовательных школ с учетом потребностей региональных рынков труда.

Ориентация системы подготовки и переподготовки кадров на нужды местных предприятий и организаций с учетом территориального разделения труда, перераспределения работников в высокодоходные, инновационные виды деятельности и сферу услуг будет способствовать эффективному использованию трудового потенциала и создавать условия для стабильного демографического развития каждого региона.

ЛИТЕРАТУРА

1. *Население Республики Беларусь: Стат. сб./* Мин-во стат. и анализа Респ. Беларусь. Минск, 2001, 2007, 2008, 2009.
2. *Боровик Л.С.* Структура занятости населения: территориальные и отраслевые диспропорции // *Экономический бюллетень НИЭИ Министерства экономики Республики Беларусь.* 2008. № 9.
3. *Ванкевич Е.В.* Национальный рынок труда и глобализация // *Белорусский экономический журнал.* 2008. № 4.
4. *Привалова Н.Н.* Целевые показатели демографической безопасности // *Экономический бюллетень НИЭИ Министерства экономики Республики Беларусь.* 2009. № 9.
5. *Шахотько Л.П.* Демографические процессы в Республике Беларусь после принятия национальной программы демографической безопасности на 2007–2010 годы // *Вопросы статистики* 2008. №9.
6. *Шахотько Л.П.* Специфика демографической ситуации в Республике Беларусь // *Социологические исследования.* 2008. № 2



Материал поступил 13.10.2009 г.

□□□□□□□□ □□□□□□□□ □□□□□□□□ □□□□□□□□. □□□□□□□□.
 □□□□□□□□□□ □□□□□□□□□□□□ □□□□□□□□□□ □□□□□□□□□□. □□□□□□□□□□.