

Литература

1. Костевич, Л. С. Теория игр. Исследование операций / Л. С. Костевич, А. А. Лапко. — Минск : Выш. шк., 1982.
2. Скороход, А. В. Марковские процессы и вероятностные приложения в анализе / А. В. Скороход // Итоги науки и техн. Сер. Современ. пробл. мат. фундам. направления / Ин-т науч. и техн. информации. — М., 1989. — Т. 43. — С. 147–188.
3. Лапко, А. А. Исследование операций / А. А. Лапко, Н. И. Холод. — Минск : БГЭУ, 1996.
4. Чистяков, В. П. Курс теории вероятностей / В. П. Чистяков. — 6-е изд., испр. — СПб. : Лань, 2003.
5. Колмогоров, А. Н. Введение в теорию вероятностей / А. Н. Колмогоров, И. Г. Журбенко, А. В. Прохоров. — Москва ; Ижевск : Ин-т компьютер. исслед., 2003.
6. Владимиров, А. Ф. Теории случайных функций, марковских процессов, массового обслуживания, надежности и восстановления в приложении к технической эксплуатации автомобиля / А. Ф. Владимиров. — Рязань : Рязан. гос. с.-х. акад. им. проф. П. А. Костычева, 2006.
7. Читая, Г. О. Построение марковской матрицы вероятностей перехода заемщиков коммерческого банка / Г. О. Читая // Экономический рост Республики Беларусь: глобализация, инновационность, устойчивость : материалы VI Междунар. науч.-практ. конф., Минск, 15–16 мая 2013 г. : в 2 т. / Белорус. гос. экон. ун-т ; редкол.: В. Н. Шимов (отв. ред.) [и др.]. — Минск, 2013. — Т. 2. — С. 383–386.

Статья поступила в редакцию 23.12.2014 г.

Ж.Л. Цауркубуле

доктор инженерных наук, профессор

Балтийский институт психологии и менеджмента (Рига, Латвия)

ВЛИЯНИЕ ДЕМОГРАФИЧЕСКИХ ПРОЦЕССОВ НА СОХРАНЕНИЕ И РАЗВИТИЕ ЧЕЛОВЕЧЕСКИХ РЕСУРСОВ ЛАТВИИ

В статье проведено исследование влияния мер демографической политики на систему формирования и развития человеческих ресурсов Латвии. Целью статьи является выявление слабых мест функционирования системы демографической политики и формулирование концептуальных предложений по разрешению существующих противоречий. В заключении сформулированы предложения по увеличению эффективности функционирования системы демографической политики Латвии.

The article examines the effects of influence demographic policy on the formation and development of human resources in Latvia. The objective of the article aims to determine «weak points» of population system's policy and develop the conceptual proposals that will resolve existing disputes. In the conclusion, the proposals on the increasing of the effectiveness of the system of population policy in Latvia were put forward.

Введение

Сразу после восстановления независимости Латвии население страны начало неуклонно сокращаться. Так, если в 1991 г. на территории республики проживали 2 687 000 чел. (это был последний год, когда в стране наблюдался естественный прирост населения), то через 20 лет, согласно переписи населения 2011 г., количество жителей Латвии составило лишь 2 047 700 жителей, сократившись, таким образом, только по официальным данным на неполные 25 % [1]. Вступление Латвии в Европейский союз

в 2004 г. также отрицательно отразилось на человеческих ресурсах государства из-за увеличения потока эмигрантов. При этом фактор эмиграции продолжает с каждым годом оказывать все более негативное влияние на уровень естественного прироста населения Латвийской Республики и, следовательно, на экономическую ситуацию в государстве в целом. Декларируемое многими правительствами страны все эти годы повышение уровня жизни и доходов населения никак не отразилось на этой тенденции, а наступление кризиса 2008 г. лишь усугубило ситуацию.

Согласно докладу 2011 г. о развитии народонаселения стран Балтии, именно снижение рождаемости, торможение роста продолжительности жизни и эмиграция были основными проблемами, возникшими в переходный период, и отчетливее всего эти факторы повлияли на демографические процессы в Эстонии и Латвии. Доклад также указывает на известную связь между миграцией, естественным приростом и развитием экономики, однако эти связи в трех государствах Балтии были неодинаковыми: «В Эстонии и Латвии миграция, рождаемость и смертность очевидно связаны с экономическим развитием, а в Литве эти связи противоречивы» [2].

Таким образом, недооценка влияния демографических проблем на экономику страны в целом приводит к комплексным экономическим затруднениям и проявлениям кризисных ситуаций в сферах, на первый взгляд, напрямую не связанных с демографией.

Проблема исследования — снижение рождаемости, рост смертности и миграция в социально-экономической системе Латвии. Поставленная проблема исследования позволила определить **объектом** исследования демографические показатели в социально-экономической системе Латвии по рождаемости, смертности и миграции.

Цель статьи — анализ оценки и динамики показателей демографических изменений в социально-экономической системе Латвии.

Задачи исследования:

- 1) изучить динамику основных показателей демографической политики Латвии;
- 2) выявить тенденции политики формирования и воспроизводства человеческих ресурсов в Латвии;
- 3) определить, какой должна быть эффективная государственная политика, и разработать предложения по увеличению количества и качества человеческих ресурсов государства.

В качестве исследовательских **методов** при проведении данного исследования применялись следующие: метод анализа вторичных данных, сравнительный метод, метод системного анализа. Системный анализ объекта исследования был использован для проведения развернутого описания демографической политики Латвии как социально-экономической системы, при котором объект рассматривается и как целое, состоящее из частей и характеризующее внутренними связями, и как часть целого, характеризующая внешними связями. Результатом предварительного системного анализа демографической политики Латвии как социально-экономической системы явилось определение **предмета** исследования как совокупности знаний об изучаемом объекте.

Основная часть

Согласно данным ЦСБ ЛР [1], на начало 2014 г. в Латвии проживало всего 2 001 468 жителей, из них 917 045 мужчин и 1 084 423 женщин. Данные таблицы свидетельствуют о ежегодном снижении численности населения страны. Общее число латвийских жителей в 2014 г. снизилось на 275 тыс., или на 12 % по отношению к этому же показателю 2004 г. — года вступления в ЕС. Удельный вес мужского населения снизился за этот период с 45,9 % в 2004 г. до 45,8 % в 2012 г. В свою очередь удельный вес женского населения, напротив, увеличился с 54,1 % в 2000 г. до 54,2 % в 2012 г. В 2014 г. в Латвии проживало женщин на 167,4 тыс. больше, чем мужчин.

Динамика населения Латвии и влияющих на нее факторов

Год	Количество жителей на начало года	Родились	Умерли	Иммиграция	Эмиграция
2004	2 276 520	20 551	32 024	4844	20 167
2005	2 249 724	21 879	32 777	6691	17 643
2006	2 227 874	22 871	33 098	8212	17 019
2007	2 208 840	23 958	33 042	7517	15 463
2008	2 191 810	24 397	31 006	4678	27 045
2009	2 162 834	22 044	29 897	3731	38 208
2010	2 120 504	19 781	30 040	4011	39 651
2011	2 074 605	18 825	28 540	10 234	30 311
2012	2 044 813	19 897	29 025	13 303	25 163
2013	2 023 825	20 596	28 691	8299	22 561
2014	2 001 468	—	—	—	—

Источники: составлено автором по данным электронной базы данных ЦСБ ЛР.

На основании данных таблицы можно сделать вывод, что потери населения в Латвии происходят по причине сокращения рождаемости, сохранения относительно стабильного уровня смертности и продолжающейся эмиграции.

Отрицательная динамика изменения численности жителей Латвии наглядно прослеживается на рис. 1 и 2.

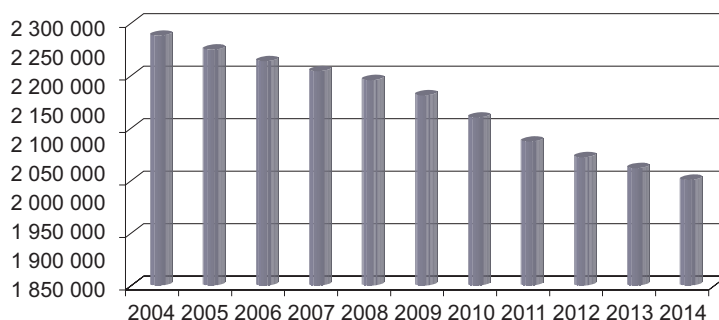


Рис. 1. Динамика численности жителей Латвии в 2004–2014 гг.

Источники: составлено автором по данным электронной базы данных ЦСБ ЛР.

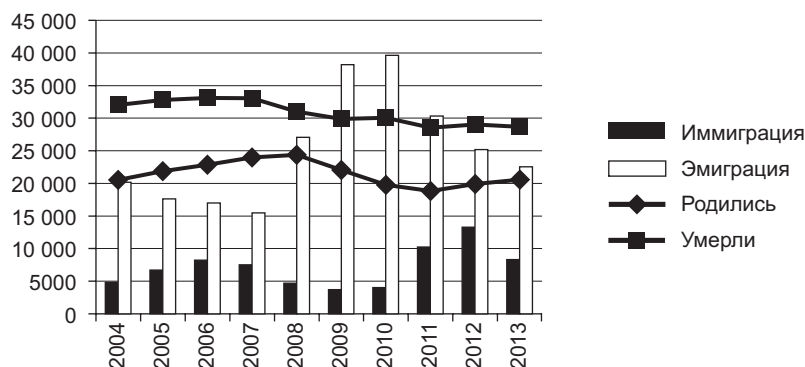


Рис. 2. Естественное движение населения Латвии в 2004–2013 гг.

Источники: составлено автором по данным электронной базы данных ЦСБ ЛР.

Также из таблицы можно сделать вывод о ежегодно сокращающейся рождаемости в стране. Ежегодная смертность сохраняется примерно на одном уровне — 1,4 % умерших от общего числа жителей (рассчитано автором). Наблюдается отрицательная динамика естественного прироста населения.

Основная проблема, с которой сталкивается экономика Латвии, — эмиграция экономически активных слоев населения, которая приняла лавинообразный характер. Нарадонаселение Латвии в 1990–2009 гг. пострадало больше, чем в других балтийских странах, если сопоставить естественный прирост и эмиграцию из страны, а признаки сбалансированности пока еще очень скромные. В Латвии численность населения сокращалась самыми быстрыми в странах Европы темпами. Сейчас низкая рождаемость и постоянный отток населения из страны не дают оснований для улучшения ситуации, несмотря на увеличение продолжительности жизни.

По сообщению ЦСБ ЛР, из 22 561 чел., выехавших в 2013 г. из Латвии в другую страну с целью находиться там постоянно или же в течение года и больше, 82,8 % находились в трудоспособном возрасте. В 2013 г. в Латвию на постоянное жительство или на год и дольше прибыли 8299 чел., 28 % приехавших были из стран ЕС, 74,9 % иммигрантов находились в трудоспособном возрасте.

Эмиграция рабочей силы обусловлена сравнительно низкой оплатой труда в Латвии, невозможностью найти работу, а также наличием у жителей больших кредитных обязательств. По данным статистики, численность населения Латвии с 2004 г. уменьшилась на 275 тыс. чел., большая часть из них (253 тыс.) эмигрировали.

В последние годы прослеживается тенденция отъезда квалифицированных работников, однако сравнительно мало людей уезжает работать по своей специальности. Большинство из них выполняет малоквалифицированную работу, зарабатывая больше, чем в Латвии.

Еще несколько лет назад жители Латвии уезжали на заработки в основном в Великобританию и Ирландию. Сегодня к этим странам присоединилась Норвегия. Норвегия занимает второе место в Европе после Люксембурга по уровню ВВП и является в настоящее время лидером в списке стран, куда уезжают латвийцы.

В период экономического кризиса резко возрастает количество семей с детьми, принявших решение покинуть Латвию; эмиграция падает во время экономического роста. А вот на иммиграцию смена экономической ситуации почти не влияет. Эти колебания демонстрируют, что эмиграция — следствие обширных экономических проблем. На приведенном ниже графике показано, что на постоянное место жительства в другие страны уезжают не только взрослые.

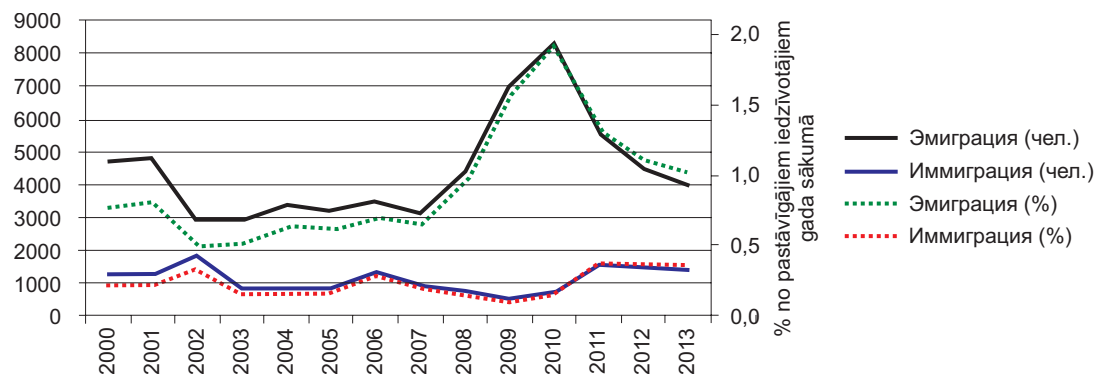


Рис. 3. Тенденции миграции в Латвии: дети и молодежь в возрасте от 0 до 19 лет, 2000–2013 гг.

Источники: составлено автором по данным электронной базы данных ЦСБ ЛР.

Одной из главных причин того, что ухудшение экономической ситуации столь сильно влияет на эмиграцию детей и молодежи, но почти не затрагивает иммиграцию, является неизменно низкий уровень качества жизни семей и детей в Латвии.

Ежегодно Всемирный банк составляет аналитический отчет. Исследование, охватившее 210 стран мира, сконцентрировано на подсчете объемов финансовых перечислений, которые шлют домой мигранты по всему миру, а также того влияния, которое эти деньги оказывают на экономику их родных стран.

В отчете *Migration and Remittances 2011 (Migration and Remittances Factbook 2011)* [3] содержится информация о том, что в течение 2010 г. латвийская экономика получила более 310 млн латов стараниями своих эмигрантов. Именно такую сумму трудоспособные эмигранты и постоянные переселенцы отправили на историческую родину в 2010 г. Более 272 тыс. латвийцев жило и работало за пределами Латвии в 2010 г., при этом 8,8 % латвийских эмигрантов образованны и высококвалифицированы, около 3 % из них — врачи.

По причине низкой оплаты труда Латвия не привлекательна для работников из стран третьего мира. Жители этих стран могут быть трудоустроены, если они получили разрешение на проживание или визу с разрешением на работу. Больше всего зарегистрированных работников приезжает в Латвию из стран СНГ: России, Украины, Беларуси.

Эмиграция в равной степени затрагивает оба основных этноса Латвии. Причем главным притягательным местом для тех и других служат страны Западной Европы. Впрочем, из почти 8 тыс. жителей Латвии, эмигрировавших в 2010 г., 1600 выехали в Россию. Людей трудоспособного возраста эмигрирует в пять раз больше, чем иммигрирует. Характерно, что едут люди с семьями. Число детей, выезжающих из Латвии, вдвое больше числа въезжающих. Тем самым, лишены основания надежды некоторых латышских политиков на возвращение представителей этнической латышской диаспоры из-за рубежа. Наоборот, эта диаспора служит трамплином и поддержкой для тех, кто уезжает из страны.

Как показал опрос, проведенный в августе 2012 г. агентством TNS Latvia [4] и телекомпанией LNT, в котором приняли участие 750 чел., большинство жителей Латвии крайне скептически относятся к возможностям правительства остановить поток уезжающего населения из страны.

Скептически настроенных респондентов оказалось 94 %, в том числе 59 % совершенно уверены, что правительство не справится с проблемой эмиграции.

Только 4 % опрошенных дали утвердительный ответ на вопрос, способно ли правительство в ближайшее время задержать отток людей, и лишь 2 % не имеют мнения по данному вопросу [5].

Тенденция последнего времени указывает, что в 2011 г. эмиграция существенно уменьшилась, в то же время увеличилось число латвийских резидентов, вернувшихся домой. Это подтверждает и исследование, проведенное *CV Market Latvia* и *The Network and Intelligence Group* среди 166 тыс. респондентов из 66 стран мира, которое пришло к выводу, что за последние два года у жителей Латвии снизился интерес к поиску места под солнцем за рубежом. Уменьшается и число желающих остаться в эмиграции. Если раньше 39 % опрошенных говорили, что хотят поселиться в другой стране и работать там более пяти лет, то теперь этот показатель снизился до 30 % [6]. По мнению автора, эти данные еще раз говорят о том, что в случае создания государством адекватных условий для личностного и профессионального развития жителей страны уровень эмиграции показал бы тенденцию к уменьшению в достаточно недолгой временной перспективе.

Процессы активной эмиграции населения трудоспособного возраста напрямую связаны с такой проблемной ситуацией в экономике Латвийской Республики, как **проблема нехватки рабочих рук** для местных предприятий. Действительно, доступность рабочей силы на местном рынке труда (она же — наличие потенциальных потребителей)

стала в последнее время одной из главных проблем для действующих латвийских предприятий. К таким выводам приходит представитель компании по подбору персонала Workingday Марис Силиниекс [7], комментируя результаты опроса общественного мнения DnB NORD Latvijas barometrs [8], согласно которым треть жителей Латвии считают, что хорошую и адекватно оплачиваемую работу в стране найти трудно, поэтому следует уезжать на заработки за границу. «Большинство уезжающих — это малоквалифицированные работники, люди без высшего образования. У специалистов с высшим образованием и опытом работы с трудоустройством нет никаких проблем», — подчеркивает он. Действительно, эмиграция и, как следствие, потеря огромного числа профессионалов привели к ситуации, когда предприятия вынуждены удерживать квалифицированных работников любой ценой. Чаще всего это оборачивается тем, что от неквалифицированной рабочей силы избавляются в первую очередь, что автоматически порождает иную проблему — *трудности с трудоустройством малоквалифицированных работников*, вакансий для которых катастрофически не хватает. Уволенные люди вынуждены покидать Латвию, чтобы работать и приносить прибыль иным экономическим системам. «В ближайшие пять лет в Латвии будут наблюдаться эмиграция рабочей силы и высокий уровень безработицы. Чтобы ситуация улучшилась, нужно открывать новые заводы», — резюмирует представитель Workingday.

Не меньшую тревогу за экономическое будущее Латвии вызывает и *активное изменение возрастной структуры населения страны (старение населения)*. Данные, представленные в предыдущих главах, свидетельствуют о том, что в Латвии, как и в большинстве других европейских стран, сокращается удельный вес детей и молодежи и растет удельный вес пожилых жителей. Демографическая ситуация и ее перспективы заставляют задуматься о долгосрочных возможностях развития общества и экономики Латвии. Несмотря на общее сокращение населения, число людей в нетрудоспособном возрасте от 62 лет и старше выросло на 3,3 % — до 450,12 тыс. чел. Удельный вес этой группы увеличился с 18,3 до 21,8 %. Число детей до 14 лет, наоборот, снизилось на 32,2 % — до 291,74 тыс. чел., а их доля упала с 18,1 до 14,1 %. Что касается половой структуры населения, то представленная ниже диаграмма свидетельствует, что в этой же возрастной группе детей до 14 лет число мальчиков превышает число девочек на 2,2 %, однако в возрастной группе от 15 до 64 лет наблюдается количественное преимущество женщин на 2,7 %, а в возрастной группе старше 65 лет количество женщин превышает количество мужчин уже на 35 % [1]. Средний возраст жителей республики на 1 января 2011 г. составлял 41,6 лет, что на полгода больше, чем демонстрируют данные предыдущего измерения.

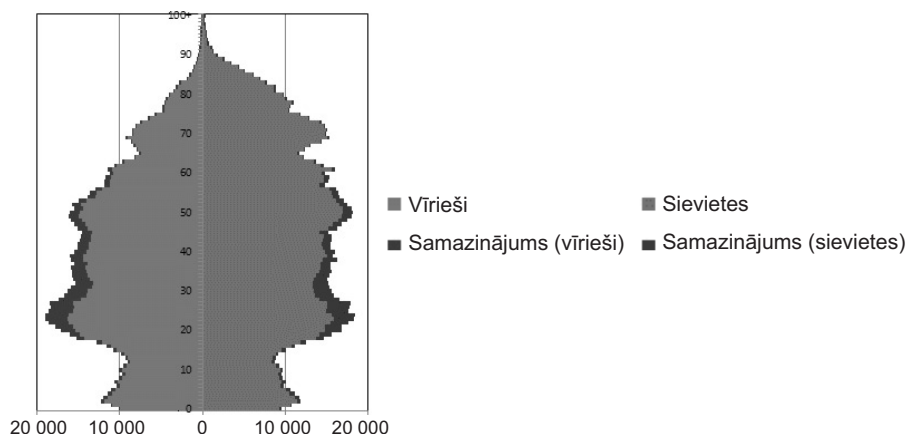


Рис. 4. Половозрастная структура жителей Латвии на 1 января 2011 г.

Общество стареет, а это означает, что в скором времени младшие вряд ли смогут содержать старших, скорее старшие будут содержать еще более старших. Согласно базовому сценарию стратегии долгосрочного развития Латвии [9], призванной обозначить направляющие линии развития государства на период до 2030 г., население Латвии будет составлять 1,9 млн чел. со средним возрастом 44 года и демографической нагрузкой 57 неработающих на 100 работающих, когда более 30 % жителей страны будут старше 60 лет. Такой демографический дисбаланс в будущем уже напрямую связывается с возможным фискальным кризисом во многих странах Европы, включая Латвию. Однако при этом преимущество европейцев перед латвийцами в том, что люди в пенсионном возрасте там намного здоровее и могут работать до 70 лет и даже дольше. Люди долго учатся и отправляются на пенсию, когда многие еще в состоянии продуктивно трудиться. К сожалению, такое положение дел достаточно сложно представить в латвийских реалиях, когда большая часть пожилых людей просто не доживает до выхода на пенсию. Можно прогнозировать, что тенденция станет особенно очевидной после проведения властями пенсионной реформы и увеличения возраста выхода на пенсию до 65 лет.

Выводы

Работа в рамках данного исследования позволила сформулировать следующие выводы:

1) сегодня Латвия занимает предпоследнее место в ЕС по уровню рождаемости, и, по прогнозам демографов, через 40 лет численность населения в ней сократится в полтора раза. Этот факт приводится в документе Европарламента, который разослан всем государствам ЕС. Опасная тенденция наблюдается повсеместно, к 2050 г. средний возраст жителей Европы увеличится на 10 лет, приблизившись к пятидесятилетней отметке;

2) как и прежде, наибольшее влияние на демографические процессы оказал дисбаланс между показателями рождаемости и смертности, однако в прошлом году явно ощущались эмиграционные процессы. Только по официальным цифрам страну за прошлый год покинули 22 561 чел., причем преимущественно молодые люди. Всего за 20 лет независимости из страны уехало около 400 тыс. чел., что равнозначно потерям Латвии во Второй мировой войне;

3) если в других странах демографическую проблему решают на правительственном уровне, то в Латвии о ней только говорят. Резюмируя итоги проведенного исследования, можно утверждать, что в настоящее время государственное участие в формировании и развитии человеческих ресурсов Латвии не имеет системного характера. Совокупность органов управления и исполнения решений, не объединенных необходимостью достижения общей цели и единым механизмом взаимодействия и контроля, не может являться действенным инструментом осуществления столь важной функции государства, как демографическое развитие страны.

Анализ полученных выводов позволяет сформулировать ряд предложений, имплементация которых может ускорить проведение системных реформ:

1) решение демографической проблемы требует комплексного, т.е. системного подхода. В случае, если целью является коренной перелом ситуации, недостаточно фокусироваться на отдельных, пусть даже крайне важных элементах, упуская из виду остальные составные части системы (например, добиться повышения рождаемости без строительства новых детских садов, планирования своевременных выплат пособий, гарантий того, что родители не уедут и ребенок не станет элементом чужой семьи);

2) разработать государственный механизм поддержки молодых семей с детьми, ускорить рассмотрение вопроса об ипотечной поддержке при появлении на свет новорожденных;

3) систематизировать структуру управления демографической политикой Латвийской Республики, снизить количество управляющих элементов до минимума с целью избежания многоуровневой передачи информации по вертикали;

4) принять политические меры к созданию единой объединяющей население платформы и устранению существующей de facto ситуации двухобщинного общества.

Главным условием для изменения сложившейся ситуации с беспечным функционированием механизмов воспроизводства и развития человеческих ресурсов является наличие политической воли для начала конкретной программы реструктуризации неэффективной в сегодняшних условиях системы. Без такого решения и четкого механизма общественного контроля и персональной ответственности лиц, принимающих решения, все осуществляемые меры будут на том или ином этапе сведены лишь к формальным действиям.

Л и т е р а т у р а

1. Latvijas statistika [Electronic resource]. — Mode of access: <http://www.csb.gov.lv>. — Date of access: 12.11.2014.

2. Новостной интернет-портал Delfi [Electronic resource] // Centrala statistikas parvalde. — Mode of access: <http://rus.delfi.lv/news/daily/latvia/v-perehodnyj-period-samymi-krupnymi-byli-poteri-chelovecheskih-resursov.d?id=40471423>. — Date of access: 12.11.2014.

3. Migration and Remittances Factbook 2011 / The World Bank. — 2nd ed. — Washington : The World Bank, 2011.

4. TNS Latvia [Electronic resource]. — Mode of access: <http://tns.lv/>. — Date of access: 12.11.2014.

5. Iedzīvotāji skeptiski par valdības spēju apturēt emigrāciju [Electronic resource] // Kasjauns.lv. — Mode of access: <http://www.kasjauns.lv/lv/zinas/90349/iedzivotaji-skeptiski-par-valdibas-speju-apturet-emigraciju>. — Date of access: 12.11.2014.

6. Бизнес и Балтия. — 2012. — № 11 (4263).

7. Эксперт: Впереди — пять лет бегства рабочих рук из Латвии [Электронный ресурс] // Diena. — Режим доступа: <http://www.diena.lv>. — Дата доступа: 12.11.2014.

8. Emigrācija: DnB NORD Latvijas barometrs Nr.35 [Electronic resource] // DNB. — Mode of access: <http://www.dnb.lv/static/files/290.dnb-nord-latvijas-barometrs-nr35.pdf>. — Date of access: 12.11.2014.

9. Аналитическая дискуссия Hansabanka: «Демография, общество, образование: обреченность или возможности». Латвия 2030 [Электронный ресурс] // Swedbank. — Режим доступа: <http://www.swedbank.lv/rus/news/120608.php>. — Дата доступа: 12.11.2014.

Статья поступила в редакцию 05.01.2015 г.

И.В. Цыкунов

кандидат экономических наук, доцент

БГЭУ (Минск)

ОПРЕДЕЛЕНИЕ УРОВНЯ РИСКА ПРИ КОНТРОЛЕ ТАМОЖЕННОЙ СТОИМОСТИ

В настоящее время контроль таможенной стоимости ввозимых товаров реализуется на базе системы управления риском, которая не может оценивать степень или величину риска. Вследствие этого таможенные органы не в состоянии адекватно реагировать на риски в зависимости от величины и потенциальной опасности нарушения таможенного законодательства. В статье предлагается оценивать степень риска при контроле таможенной стоимости по сумме потенциального недобора таможенных платежей.