

На последующих стадиях – транспортировки и реализации – предусматриваются меры по сохранению кондиционного состояния и сокращения потерь продукта от физико-механического воздействия.

На основе регламентированной пищевой ценности и требований потребительских свойств можно определить номенклатуру показателей качества картофеляеводческой продукции, включающую классификационные, нормативные (внешний вид, размеры, допускаемые дефекты и повреждения), функциональные (пищевая, энергетическая и биологическая ценность), безопасность потребления (нитраты, пестициды, тяжелые металлы, радионуклиды), технологические (цвет, вкус, содержание отходов).

Оценка качества становится более определенной, взвешенной, если оперировать не только свойствами произведенной продукции, но и данными об их изменениях при доведении продукции до потребителя. Она должна быть направлена на создание эффективного механизма реализации контролируемых функций, позволит значительно снизить объемы реализации недоброкачественной продукции, а также создать условия для повышения конкурентоспособности продукции картофелеводства на внутреннем и внешнем рынках.

*Е.И. Кивейша, канд. экон. наук, профессор
БГЭУ (Минск)*

ОБЪЕКТИВНЫЕ ПРЕДПОСЫЛКИ ВЫБОРА ЭВОЛЮЦИОННОГО ПУТИ ПЕРЕХОДА БЕЛОРУССКОГО СЕЛА К РЫНОЧНОЙ ЭКОНОМИКЕ

Исследование проблем аграрной реформы в период перехода к многоукладной, социально ориентированной рыночной экономике, изучение соответствующей зарубежной и отечественной литературы и опыта дает основание сделать следующие теоретические и практические выводы:

1. Опыт развитых стран мира (США, Канады, стран ЕС и т.д.) говорит о том, что место стран, отраслей и их предприятий на лестнице прогресса определяется уровнем производительности труда, а скорость, с которой они продвигаются вверх по этой лестнице – темпом роста производительности труда. Интересы белорусского народа требуют, чтобы именно с этих позиций оценивался каждый шаг и нашего движения в рыночную экономику. Особенно необходим такого рода подход при выборе стратегии и тактики аграрных преобразований, от правильности которых во многом зависит благосостояние нынешнего и будущих поколений нашей нации.

2. Развитые страны в последние десятилетия в целях достижения высочайшего уровня производительности труда, ресурсо- и энергосбережения, повышения продовольственной безопасности и конкурентоспособности через экономический механизм государственного регулирования сельского хозяйства все более сильно и системно стимулируют следующие направления: укрупнение сельскохозяйственных предприятий; изменение их структуры в сторону

БДЭУ. Беларускі дзяржаўны эканамічны ўніверсітэт. Бібліятэка.

БГЭУ. Белорусский государственный экономический университет. Библиотека.°

BSEU. Belarus State Economic University. Library.

<http://www.bseu.by> elib@bseu.by

роста процента более крупных товарных хозяйств; оптимизацию их размеров и специализации; внедрение интенсивных технологий на базе новейших достижений научно-технического прогресса; развитие прогрессивных форм кооперации и агропромышленной интеграции; экспортную ориентацию; освоение наиболее прогрессивных методов менеджмента и маркетинга, т.е. в век научно-технического прогресса и нарастающего ресурсного голода развитые страны постепенно, но неуклонно, выводят свое сельское хозяйство и весь АПК из стихии рынка на научно управляемую основу.

3. С учетом тенденций в реальной экономике сельского хозяйства и всего АПК развитых стран, а также с учетом белорусской специфики экологических, природных, демографических, экономических, социальных и исторических условий в нашей республике в основном уже определился эволюционный путь перехода села к конкурентоспособному агропромышленному производству рыночного типа. В качестве основных элементов этого пути можно выделить:

- сохранение государственной собственности на сельхозугодья;
- использование этих угодий для развития крупнотоварных предприятий;
- развитие простейших форм рыночных земельных отношений: долгосрочной аренды и пожизненного наследуемого пользования госсельхозугодий;
- передача госсельхозугодий государственным предприятиям в долгосрочное пользование, а частным – в долгосрочную аренду или в пожизненное наследуемое пользование;
- развитие на базе государственных сельхозугодий крупнотоварных предприятий разных размеров землепользования и разных форм собственности;
- развитие государственных и частных предприятий (кооперативных, акционерных, совместных фермерских: семейно-родственных и семейно-соседских), т.е. развитие коллективных форм предпринимательской деятельности на селе;
- максимальная ориентация на рост числа и процента социально ориентированных агропромышленных предприятий типа агрокомбината «Снов» Несвижского района, которые способны решать на уровне новейших достижений НТП как производственные, так и социальные вопросы села;
- создание равных условий хозяйствования для предприятий всех форм собственности;
- экономическое и социально-политическое объединение интересов селян и горожан в повышении продовольственной безопасности и конкурентоспособности страны в области агропромышленного производства;
- создание соответственно нацеленного экономического механизма государственного регулирования и поддержки сельского хозяйства и АПК в целом;
- массовое создание под патронажем государства агрогородков как ведущего звена коренного улучшения качества жизни селян, повышения производительности и прибыльности их труда, усиления материальной и моральной заинтересованности в постоянной жизни и работе в сельской местности.

Государственная программа возрождения и развития села на 2005-2010 гг. подтвердила курс на эволюционный переход села к рыночной экономике. В связи с этим в республике продолжается процесс внедрения социально ориен-

тированной модели постепенного разгосударствления доперестроечной системы ведения товарного сельского хозяйства. Уже накопленный опыт говорит о том, что сохранение государственной собственности на сельхозугодья в сочетании с формированием коллективных форм частных предприятий позволит постепенно передать многие колхозы и госхозы в руки (в частную собственность) их трудовых коллективов. Таким путем приватизацию в сельском хозяйстве можно на деле провести в интересах подавляющего большинства белорусского народа, избежать коррупции в системе земельных отношений, не допустить большой концентрации земельной собственности в руках отдельных физических лиц и как следствие – не допустить сильного имущественного расслоения нашего населения на очень богатых и бедных.

*Г.П. Кобцева
Филиал БГЭУ (Бобруйск)*

ОСОБЕННОСТИ ПРОВЕДЕНИЯ ОРГАНИЗАЦИОННОЙ РЕСТРУКТУРИЗАЦИИ НА ПРИМЕРЕ ОАО «БОБРУЙСКсельмаш»

Проблемой современных предприятий является длительность в принятии решений. Основной причиной такого положения является неэффективная структура управления предприятием. В приложении представлена организационная структура.

Цель реструктуризации управления – разработка системы управления предприятием, направленной на достижение стратегических и тактических целей функционирования предприятия. Исходным компонентом реформирования служит организационная структура управления. Так, при размещении заказа (от момента его поступления на предприятие до принятия окончательного решения) он проходит через множество отделов и специалистов: директор, главный бухгалтер, главный технолог, отдел материально-технического обеспечения (рис. 1).

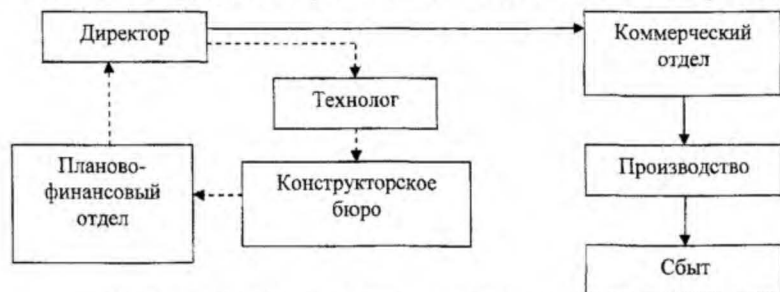


Рис. 1. Этапы принятия решения о выполнении заказа

Из рисунка видно, что на принятие решения затрачивается слишком много времени, т.к. каждый из специалистов и руководителей отделов должен принять решение о целесообразности исполнения данного заказа. В течение этого времени заказчик может найти другого исполнителя, который обеспечит вы-