

сожалению, преподаватели не всегда могут найти время для повышения своей квалификации из-за необходимости зачастую искать дополнительный заработок, чтобы повысить свой уровень жизни.

Таким образом, важным условием формирования и развития человеческого потенциала в системе высшего образования является обеспечение преподавателей вузов и их семей необходимыми жизненными средствами, которые нужны для удовлетворения физиологических потребностей, духовных запросов, для поддержания и повышения соответствующего уровня квалификации. Также к основным условиям формирования, сохранения и развития человеческого потенциала в системе высшего образования можно отнести:

- политику государства и общественных организаций в области высшего образования;
- способы и формы воздействия государства и общественных организаций на содержание функционирования системы высшего образования, формирование приоритетов ее развития и научно-образовательных ценностей;
- социальный престиж образовательной деятельности;
- общественные представления о функциях и задачах высшего образования;
- уровень потребностей общества и различных сфер общественной жизни в квалифицированных специалистах, а также в научных знаниях и исследованиях;
- содержание социальных запросов к высшему образованию;
- специфику содержания образовательной деятельности;
- степень использования в системе высшего образования коллективных и индивидуальных форм деятельности, а также их соотношение.

П.Б. Любецкий, аспирант

БГСХА (Горки)

КРИВАЯ ОПЫТА В ФОРМИРОВАНИИ СТРАТЕГИИ МЯСОКОМБИНАТА

Белорусский рынок продукции мясопереработки не имеет четко установленного типа рыночной структуры. При первоначальном рассмотрении его можно идентифицировать как "монополистическая конкуренция". Однако, принимая во внимание процессы регулирования локальных рынков, выраженных в закупках сырья и поставках готовой продукции в пределах ограниченного региона,

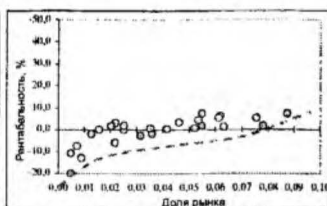
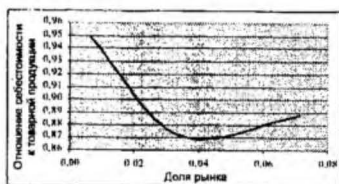
тип структуры рынка кардинально изменяется в сторону олигополии, а в некоторых случаях даже монополии. В отличие от монополии и свободной конкуренции важной чертой олигополии и монополистической конкуренции является стратегическая взаимозависимость конкурентов.

Изменение занимаемой доли рынка может привести к изменению производственных затрат конкурентов. Кривая затрат на единицу изделия, построенная по отношению к накопленному уровню производства, носит убывающий характер благодаря повышению уровня навыков, улучшению технологии, экономии на масштабах. Ограничения, свойственные концепции кривой опыта (вид продукции, уровень инфляции и др.), позволяют применить ее к рынку продукции мясопереработки. На примере мясоперерабатывающих организаций системы Минсельхозпрода Республики Беларусь нами была построена кривая и изучены факторы, обуславливающие ее вид (рис. 1).

Вид построенной кривой напоминает не классическую гиперболу, а параболу. После того как доля рынка изучаемых мясокомбинатов преодолевает рубеж 4 %, действие эффекта масштаба производства прекращается. Причиной тому выступает нехватка приемлемых по цене сырьевых ресурсов для загрузки имеющихся производственных мощностей. Вследствие этого предприятие несет увеличенные расходы на поиск и приобретение сырья, необходимого для дозагрузки производственных мощностей, на формирование каналов распределения добавленного объема готовой продукции и т.д. С увеличением доли рынка на 1.0% доля затрат в стоимости товарной продукции снижается на 2,7%. За пределами доли рынка в 4% инфляция издержек не происходит, а наблюдается рост затрат с увеличением доли рынка. Причем оптимальный размер фирмы обуславливает ее долю рынка больше 4%.

Данная особенность была рассмотрена нами во взаимосвязи с моделью Портера. В соответствии с последней наиболее рентабельные предприятия специализируются на каком-либо сегменте при малой доле рынка или работают с охватом всей отрасли при большой доле рынка, дифференцируя предложения и снижая себестоимость. U-образная кривая модели Портера для предприятий мясоперерабатывающей отрасли Минсельхозпрода Республики Беларусь за 2003 г. имеет усеченный вид (рис. 2). У нее присутствуют только 2 области: критическая зона и зона применения стратегий товарно-дифференцированного и массового маркетинга. У большинства мясокомбинатов имеются 2 стратегических пути развития: увеличивать долю рынка и придерживаться стратегии лидерства в издержках за счет массового маркетинга или применять стратегию дифференциации. Реализация стратегии целевого маркетинга для предприя-

тий, находящихся в кризисной зоне, означает избавление от мощностей, которые не будут использоваться, сокращение персонала и



Т.Д.

Рис. 1. Кривая опыта

Рис. 2. Кривая по модели Портера

Таким образом, среди факторов, определяющих подъем кривой обучения после 4-процентного рубежа доли рынка, могут быть выделены:

- несоответствие мощностей и емкости рынка продукции мясопереработки;
- ограничение конкуренции вследствие регулирования локальных рынков;
- неверный выбор стратегии развития мяскокомбината.

Н.В. Маковская, канд. экон. наук
МГУ им. А.А. Кулешова (Могилев)

ВНУТРЕННИЕ РЫНКИ ТРУДА В РЕСПУБЛИКЕ БЕЛАРУСЬ

Совокупность всех внутренних рынков труда (ВРТ) предприятий в экономической системе имеет весомое значение при формировании определенных состояний общего (макро) рынка труда в государстве. Такое влияние ВРТ на макрорынок труда имеют исходя из следующих посылок.

1. Внутренний рынок труда представляет собой систему, включающую институциональные нормы и совокупность отношений, формирующих спрос и предложение человеческого капитала как на региональном (мезо), так и национальном (макро) рынках труда.

2. На ВРТ происходит процесс соединения факторов производства. Следовательно, социально-экономические параметры ВРТ предприятий (организация, нормирование, оплата труда и т.п.)