

только при создании соответствующих условий способствующих возрастанию профессиональных знаний по мере осуществления творческого труда, накопления разработанных и реализованных инноваций.

Человек, его энергия и высокий профессионализм, его трудовая, инновационная и социальная активность – неисчерпаемый, постоянно возобновляемый ресурс, эффективное использование которого будет способствовать не только формированию основных параметров «новой экономики», но и в целом реализации стратегической цели устойчивого социально-экономического развития Республики Беларусь.

Литература

1. Бондарь А.В., Корнеевец И.В., Яхницкая Н.А. Человеческий капитал – стратегический ресурс «новой экономики»//Белорусский экономический журнал, №2 (39), 2007, с.56-70.
2. Бондарь А.В. «Новая экономика» на рубеже веков//Материалы международной научно-практической конференции «Белорусская модель социально-экономического устойчивого инновационного развития: формирование и пути реализации» 19-22 апреля 2006 г. г.Минск. – Мн.: Право и экономика. 2006, с.36-40.
3. Шердакова Т.А. Интеллектуальный капитал как важнейший фактор развития «новой экономики»//Новая экономика №9-10 (39-40), 2008 – с.38-46.

*М.А. Бондарь, канд. эк. наук
УО «БГЭУ» (г. Минск)*

ТЕНДЕНЦИИ РАЗВИТИЯ ВНЕШНЕЙ ИНТЕЛЛЕКТУАЛЬНОЙ МИГРАЦИИ В РЕСПУБЛИКЕ БЕЛАРУСЬ

Миграционные процессы в Республике Беларусь начались еще в годы СССР, но не получили достаточного социально-экономического осмысления ввиду единства границ и сохранения человеческого потенциала по СССР в целом, а также развития регионального кадрового перераспределения в рамках каждой республики. Высококвалифицированные кадры уезжали из БССР и концентрировались, главным образом, в Москве, Ленинграде. После распада Советского Союза потоки трудовых мигрантов высокой квалификации изменили направление движения в сторону Берлина, Вашингтона, Лондона и других мегаполисов, а также стран, способных предложить более приемлемые условия оплаты труда и жизни.

Международная интеллектуальная миграция в значительной мере зависит от развития науки в стране и отношения к ней. После распада СССР, в первые годы независимости наблюдался ряд деструктивных процессов, вследствие которых наука понесла значительные потери, но, сохранив основной потенциал, она постепенно возвращается на прежние позиции [1, с. 19].

С 1990-х гг. с целью стабилизации состояния научно-технической сферы Республики Беларусь были приняты меры, направленные на государственную поддержку науки. Среди них оперативное создание нормативно-правовой базы науки утверждение Инструкции об особенностях исчисления стажа работы специалистов и руководителей научных организаций, финансируемых из бюджета и ряд других.

Благодаря белорусской модели развития, основанной на поддержке науки и инноваций, кризис, существующий в науке в начале XXI в., преодолен. В результате

реализации мер по различным аспектам жизнедеятельности науки, упорядочению ее финансирования, созданию системы обновления приборного парка, сохранению основного научного потенциала (наиболее квалифицированных кадров) деструктивные процессы в отечественной науке существенно замедлились. Так, если в 2000 г., по оценкам экспертов, преподающий профессор готов был ехать за границу за 1,5 тыс. долл. в месяц, то теперь он может заработать такие же деньги в Республике Беларусь.

Согласно данным статистического исследования, проведенного в научных организациях и вузах республики Центром мониторинга миграции научных и научно-педагогических кадров Института социологии НАН Беларуси, в 1996–2006 гг. эмигрировали и остались за рубежом 767 научных сотрудников и преподавателей вузов (из них 52 доктора и 295 кандидатов наук) Ежегодно покидали страну в среднем по 70 работников науки, в числе которых 5 докторов и 30 кандидатов наук, 36 исследователей без ученой степени (рисунок 1). [2, с 60].

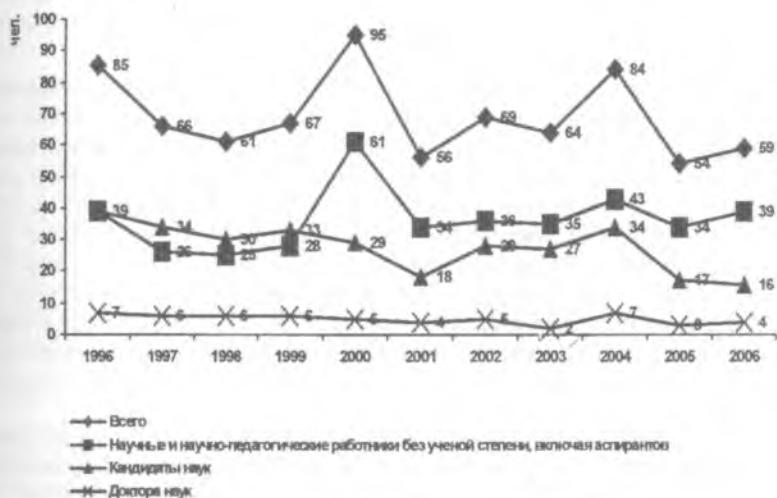


Рисунок 1 – Динамика численности научных, научно-педагогических работников без ученой степени, эмигрировавших из Беларуси в 1996–2006 гг.

Наибольший отток научных кадров из страны имел место в 1996, 2000 и 2004 гг. В 2003 г. по отношению к 2000 г. эмиграционная активность снизилась на 33 %, однако в следующем году опять наметилась тенденция ее роста. В 2006 г. по сравнению с 2000 г. доля исследователей высшей квалификации в общем объеме выехавших за рубеж научных кадров сократилась: докторов наук – на 20, кандидатов наук – на 45 % (рисунок 2), [2, с 60].

Наибольшую долю в квалификационной структуре интеллектуальных эмигрантов занимают работники без ученой степени, наименьшую – доктора наук. Данный факт ввиду можно охарактеризовать как положительный, однако вызывает обеспокоенность высокий процент выехавших из Беларуси кандидатов наук, так как это в основном – это молодые люди, от которых зависит будущее развитие науки.



Рисунок 2 – Квалификационная структура научной эмиграции из Беларуси за 2006 г.

Имеющиеся официальные статистические данные не в полной мере отражают истинное положение дел с миграционным движением интеллектуального капитала. Объясняется это тем, что статистический учет внешней миграции основывается на сведениях МВД Республики Беларусь о лицах, получивших разрешение на выезд в другие страны на постоянное место жительства. Так, гражданин может получить разрешение на выезд в органах МВД, что автоматически будет зафиксировано в соответствующих ведомственных сводках, но фактически покинуть страну только в следующем году. Кроме того, ряд лиц может эмигрировать без оформления выезда за рубеж на постоянное место жительства (например, по рабочей, туристической, студенческой и другим визам). Все это влечет за собой неполноту и неточность статистических данных об эмиграции, а также расхождения между информационными источниками МВД и Министерства статистики.

Ситуация с временным выездом за границу для работы по контракту или совместной научной деятельности применительно к научным кадрам существенно изменилась. Введена новая государственная статистическая форма «НК-зарубеж», дающая более детальное представление о количественном и качественном составе ученых и специалистов отрасли «Наука и научное обслуживание». Согласно этой форме статистические данные о временной трудовой миграции исследователей включают в себя только официальные сведения о лицах, выехавших на работу за рубеж: численность, половозрастная структура, уровень образования, профессия, распределение по отраслям экономики (по месту работы на момент выезда), целям и странам приема. Эти данные предоставляются, юридическими лицами, их обособленными подразделениями, выполняющими научные исследования и разработки, в территориальные миграционные службы, которые затем передают их вышестоящей организации и органам статистики. Также при регистрации убытия в местных органах внутренних дел потенциальными мигрантами заполняется карта статистического учета, что обеспечивает дополнительную информацию. Однако аналитическая ценность данного документа снижается не только из-за халатного отношения к заполнению этой карты, т.е. мало кто ее заполняет добросовестно и полностью, но и в силу особенностей самой процедуры регистрации.

Не все организации, выполняющие научные исследования и разработки заполняют данную форму. Это подтверждает известный факт, что желающие покинуть страну ученые и другие высококлассные представители научно-технических профессий предпочитают трудоустройство по другим имеющимся в их распоряжении каналам. Например, имеет место так называемая теневая интеллектуальная миграция, когда высококвалифицированные специалисты выезжают за рубеж на постоянное место жительства, не меняя гражданства и не поставив в известность органы миграционного учета своей страны, в случае с Беларусью – теневая интеллектуальная миграция в Канаду. Схема осуществления данного варианта несложна. Основные программы по привлечению кадров высокой квалификации размещены на сайте канадского правительства в Интернете.

Лишь частичную осведомленность с полной информацией о каждом выехавшем ученом на постоянное место жительства можно получить благодаря созданному банку данных. В него внесены: принадлежность к сфере науки, организация, в которой ученый работал до выезда, острепенность, дата рождения и др. Среди эмигрировавших лидируют физики (26 % общего числа эмигрантов), химики и биологи (по 17 %), техники (13,5 %) и математики (9 %). Наименее востребованными оказались психологи, философы и медики (по 1 %). Вместе с тем ученые из таких отраслей науки, как фармацевтика, география, ветеринария, экономика, юриспруденция, педагогика, социология, политология, искусствоведение, архитектура, культурология, не востребованы за границей вообще. Данные тенденции подтверждаются аналогичными мировыми: из ЕС и стран Центральной и Восточной Европы в США в основном также мигрируют представители конкретных наук, а именно биологи, физики, химики. Причина в том, что в Европе, в том числе и на всем постсоветском пространстве, база подготовки этих ученых имеет достаточно высокий уровень, их не требуется доучивать или переучивать, как гуманитариев. Необходимо учитывать также, что в основном подвержены «утечке умов» и, соответственно, востребованы за границей мужчины, доля которых составляет 72 % общего числа эмигрантов.

Вызывает опасение и тот факт, что за рубежом наиболее востребованы острепенные ученые: из 171 эмигрировавшего ученого статус кандидата наук имели 95, а доктора наук – 16 человек. Лидирующее положение среди эмигрантов занимают кандидаты и доктора наук в области физики и химии (по 22 % общего числа острепенных эмигрантов), биологи, техники и математики (по 19,5, 14 и 10,5 % соответственно). Данные тенденции подтверждают тот факт, что за границей в основном востребованы кандидаты и доктора наук по конкретным отраслям науки, что негативно сказывается на состоянии отечественной науки ввиду существующего дефицита специалистов в данных отраслях и в нашей стране.

Учитывая сказанное выше, можно указать тенденции, отражающие модификацию процесса интеллектуальной миграции из Беларуси:

- * эволюция географической структуры интеллектуальной миграции, которая в 1990-е гг. выразилась в переориентации потоков уезжающих с крупнейших мегаполисов бывшего Советского Союза, таких как Москва, Ленинград и ряд других, в сторону развитых западных государств. В 2000-х гг. в связи с развитием интеграционных отношений между Республикой Беларусь и Российской Федерацией, накоплением в России значительных финансовых ресурсов произошло восстановление вектора интеллектуальной миграции в эту страну;

- * увеличение доли миграции высококвалифицированных специалистов в страны ближнего зарубежья при общем замедлении темпов «утечки умов» и выезда студентов

на работу за границу в летнее время;

- замедление процесса интеллектуальной миграции вследствие, во-первых, перехода к реализации удерживающей модели ее государственного регулирования, обусловленной стратегией инновационного развития страны, во-вторых, ослабления ее ресурсной базы в результате старения научных кадров;

- сокращение доли исследователей без ученой степени, в том числе аспирантов, в общем объеме мигрирующих специалистов;

- активизация процессов временной миграции, что проявляется в увеличении количества выездов ученых за границу для работы по контракту, а также для проведения совместных исследований;

- наличие и все большее увеличение теневой интеллектуальной миграции, т.е. выезда за границу на постоянное место жительства без изменения гражданства при сокрытии данного факта от соответствующих органов республиканского миграционного учета, что усложняет государственное регулирование миграционных процессов

Литература

1. Стимулирование научно-технической и инновационной деятельности / Л.А. Атамалиева [и др.]; под науч. ред. П.Г. Никитенко. – Минск: Право и экономика, 2001. – 123 с.
2. О состоянии и перспективах развития науки в Республике Беларусь по итогам 2006 года: аналит. докл. / А.Н. Коршунов [и др.]; Гос. ком. по науке и технологиям Респ. Беларусь. – Минск, 2007. – 316 с.

Бубен А.А., УО «БГЭУ» (г. Минск)

ФОРМИРОВАНИЕ ЗАРАБОТНОЙ ПЛАТЫ

Современный этап развития рыночных отношений в Республике Беларусь предопределяет необходимость сохранения за государством регулирующей роли в области оплаты труда в связи с тем, что:

- происходит дальнейшее падение уровня реальной заработной платы;
- сложилась низкая доля тарифной части в структуре заработной платы;
- наблюдается высокая дифференциация заработной платы по сферам деятельности, отраслям, предприятиям, по категориям работников и по профессионально-квалификационным группам работников;

- отсутствует связь заработной платы с эффективностью производства.

Основными элементами государственного регулирования оплаты труда являются:

- установление минимальной заработной платы, тарифной ставки 1-го разряда для Единой тарифной сетки;

- порядок применения тарифной системы;

- условия оплаты труда работников бюджетной сферы;

- индексация доходов населения;

- механизм налогообложения и т.д.

Как экономическая категория заработная плата отражает отношения, складывающиеся в обществе по поводу оценки трудового вклада работников. Она затрагивает интересы подавляющего большинства трудящихся. Поэтому велись и ведутся дискуссии о ее сущности, как регулирующей сущности заработной платы [1].

Беларускі дзяржаўны эканамічны ўніверсітэт. Бібліятэка.

Белорусский государственный экономический университет. Библиотека.