

Hatemi-J A. Abudnasser // Economics of Transition / European Bank for Reconstruction and Development [Electronic resource]. — 2004. — Vol. 12(4). — Mode of access: <http://onlinelibrary.wiley.com/doi/10.1111/j.0967-0750.2004.00202.x/abstract>. — Date of access: 07.04. 2012.

12. Real effective exchange rates for 178 countries: a new database // Zsolt Darvas / [Electronic resource]. — Bruegel. — 2012. — Mode of access: <http://www.bruegel.org/publications/publication-detail/publication/716-real-effective-exchange-rates-for-178-countries-a-new-data-base/>. — Date of access: 09.04. 2012.

13. World Economic Outlook (April 2012) // International Monetary Fund / IMF Data Mapper [Electronic resource]. — 2012. — Mode of access: <http://www.imf.org/external/datamapper/index.php>. — Date of access: 09.04. 2012.

*Статья поступила
в редакцию 24.10. 2012 г.*

В.Н. ПИНЯЗИК, В.И. ЮОДЕШКО

ИССЛЕДОВАНИЕ УРОВНЯ И КАЧЕСТВА ЖИЗНИ НАСЕЛЕНИЯ: ТРАДИЦИОННЫЕ И НОВЫЕ ПОДХОДЫ*

Малообеспеченность и неравенство. В настоящее время для исследования малообеспеченности и неравенства имеется широкий перечень показателей. Анализ малообеспеченности в стране осуществляется в соответствии с концепцией абсолютной бедности (малообеспеченности) с использованием одного из основных социальных нормативов — БПМ. Для полноты анализа целесообразно дополнить его анализом относительных показателей в соответствии с концепцией относительной бедности. С этой целью предлагается использовать величину на уровне 50 % медианы среднедушевых располагаемых ресурсов.

За период с 2000 по 2010 г. абсолютная малообеспеченность сократилась более чем в 10 раз. При этом относительная малообеспеченность снизилась весьма незначительно, а субъективная малообеспеченность (по данным ОДХ) за период с 2005 до 2009 г. даже возросла (рис. 12).

В 2011 г. стремительное сокращение абсолютной малообеспеченности было приостановлено, и уже во II кв. 2011 г. данный показатель возрос до 6,7 %, в III кв. 2011 г. он составлял 6,3 % общего числа домашних хозяйств.

Информативным для исследования малообеспеченности может быть также анализ ее глубины и профиля. Глубина малообеспеченности — это сумма средств, которую необходимо доплатить всем малообеспеченным до критерия нуждаемости (в настоящее время до величины БПМ) в процентном отношении от объема доходов всего населения. Сопоставление уровня и глубины малообеспеченности позволяет получить вывод о том, насколько

*Валентина Николаевна ПИНЯЗИК, соискатель кафедры экономики и управления
Белорусского государственного экономического университета;*

Виктория Иосифовна ЮОДЕШКО, аспирантка кафедры экономической теории и истории экономических учений Белорусского государственного экономического университета, научный сотрудник Научно-исследовательского института труда Министерства труда и социальной защиты Республики Беларусь.

*Часть 2. Начало статьи в № 6 2012 г.

существенна для малообеспеченных государственная адресная социальная помощь (далее — ГАСП) и насколько тесно связаны между собой динамика дефицита располагаемых ресурсов у малообеспеченных и изменение доходов населения в целом.

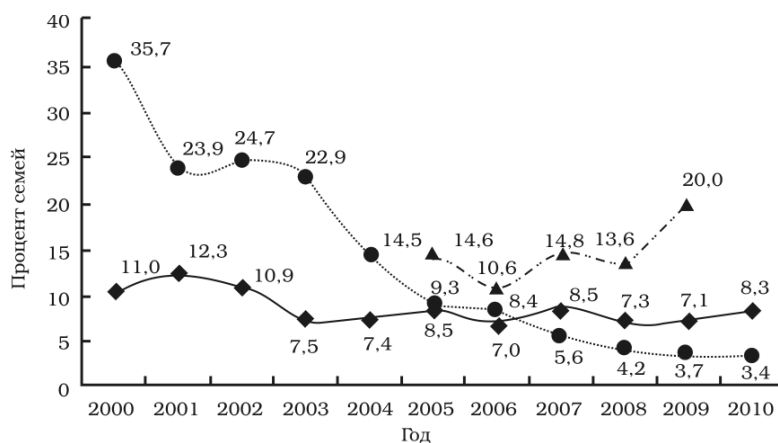


Рис. 12. Динамика показателей малообеспеченности в семьях в среднем по стране, %:
 ● абсолютная малообеспеченность; ◆ относительная малообеспеченность;
 ▲ субъективная малообеспеченность [8]

Исследование профиля малообеспеченности позволяет определить, какие социально-демографические группы населения на протяжении ряда лет чаще других находятся в состоянии риска малообеспеченности (табл. 2).

Таблица 2. Профиль малообеспеченности в Республике Беларусь, % [8]

Состав малообеспеченных домохозяйств	2000 г.	2005 г.	2006 г.	2007 г.	2008 г.	2009 г.	2010 г.
Все малообеспеченные домашние хозяйства, %	100	100	100	100	100	100	100
В том числе:							
состоящие из одного человека	13,3	10,1	10,2	9,1	5,5	6,1	5,1
из них старше трудоспособного возраста	10,6	8,2	6,2	7,7	4,2	2,7	0,0
домашние хозяйства без детей	29,6	24,6	27,4	25,7	20,4	20,2	19,2
из них семьи пенсионеров	11,4	5,1	4,7	3,0	0,8	1,5	1,1
домашние хозяйства с детьми	57,1	65,3	62,4	65,2	74,1	73,7	75,7
из них имеющие одного ребенка	28,8	29,2	25,4	26,0	26,1	28,4	28,8
из них имеющие двух и более детей	28,4	36,1	37,0	39,2	48,0	45,3	46,9

На протяжении анализируемого периода основную долю среди малообеспеченных составляют семьи с детьми. Следует также отметить, что с увеличением количества детей распространение малообеспеченности существенно возрастает. Это означает — материальное положение многих семей с детьми настолько неустойчиво, что появление в их составе хотя бы одного дополнительного иждивенца способно снизить их уровень жизни до состояния малообеспеченности.

Неравенство по располагаемым ресурсам, по данным ОДХ, на протяжении последних десяти лет остается неизменным (рис. 13).

Такая ситуация сохранялась во многом благодаря целенаправленной деятельности государства по регулированию доходов наименее обеспеченных слоев населения. Наиболее значимыми инструментами для этого явились: минимальная заработная плата, тарифная ставка 1 разряда, система ГАСП, система социальных трансфертов и др.

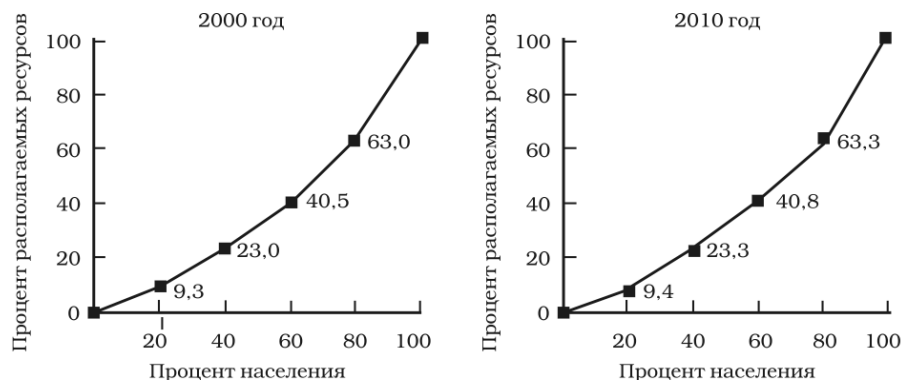


Рис. 13. Кривая Лоренца (распределение совокупных располагаемых ресурсов между квинтильными группами населения) [8]

В качестве других показателей неравенства многие исследователи оперируют следующими показателями (табл. 3).

Таблица 3. Изменение показателей неравенства по располагаемым ресурсам семей [8]

Показатель неравенства	2000 г.	2005 г.	2010 г.
Соотношение средних уровней располагаемых ресурсов: 20 % наиболее и 20 % наименее обеспеченного населения, раз	4,0	3,7	3,9
10 % наиболее и 10 % наименее обеспеченного населения, раз	5,8	5,4	5,6
Коэффициент Джинни	0,257	0,243	0,253

Примечание: по методологии ООН, критический предел дифференциации доходов составляет 0,410—0,420 по индексу Джини. Пороговый показатель — 0,350—0,370, а оптимальный — 0,250—0,260.

Более глубокий анализ процессов неравенства возможен при исследовании динамики доли семей со среднедушевыми располагаемыми ресурсами, рассчитанными в соотношении с основными социальными нормативами (рис. 14).

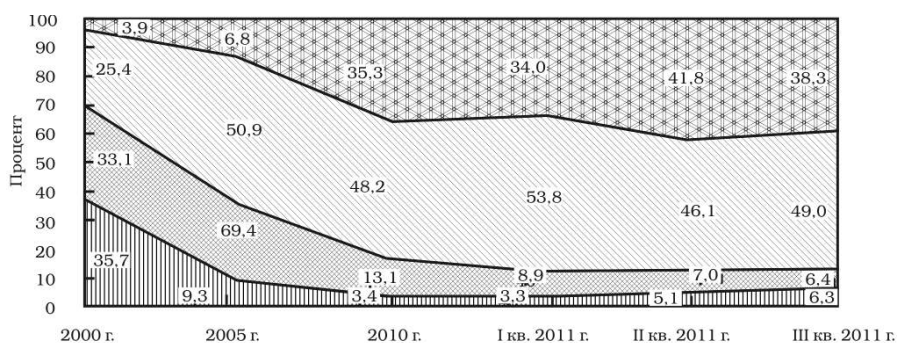


Рис. 14. Динамика распределения семей по уровню среднедушевых располагаемых ресурсов: ■ — семьи со среднедушевыми ресурсами выше трех БПМ; ▨ — семьи со среднедушевыми ресурсами от минимального потребительского бюджета (МПБ) до трех БПМ; ▩ — семьи со среднедушевыми ресурсами от БПМ до МПБ; ▪ — семьи со среднедушевыми ресурсами ниже БПМ [8]

Позитивным является существенное снижение малообеспеченности в стране, однако ситуация, при которой половина обследованных семей не располагает ресурсами в размере трех БПМ, свидетельствует, что для многих из них риск оказаться среди малообеспеченных довольно высок.

При осуществлении анализа неравенства населения по располагаемым ресурсам предлагается использовать системы нормативных потребительских бюджетов, включая действующие БПМ и МПБ, и дополняя их третьим видом — рациональным потребительским бюджетом (РПБ). В Республике Беларусь РПБ официально не рассчитывается, этот вопрос пока входит в сферу интересов лишь отдельных исследователей.

Рациональный потребительский бюджет представляется следующей по величине ступенью в системе потребительских бюджетов (вслед за БПМ и МПБ) и обобщающей характеристикой нижней границы уровня и качества жизни среднего класса. В качестве верхней границы может быть использован потребительский бюджет еще более высокого порядка — так называемый бюджет высокого достатка (БВД). Система потребительских бюджетов от БПМ до БВД может служить инструментарием не только оценки уровня доходов населения, но и социальной диагностики в целом.

Анализируя изменение уровня и качества жизни, недостаточно использовать бюджеты исключительно минимального уровня. В условиях невысокого и некритичного для страны уровня малообеспеченности актуальным является исследование процессов перемещения населения от малообеспеченных к среднеобеспеченным, а также от среднеобеспеченных к группам с высокими располагаемыми ресурсами. Результаты такого анализа могут послужить основой более глубоких исследований по поводу выявления характерных для страны «социальных лифтов» и их изменения в ходе социально-экономического развития.

Обновление показателей для анализа малообеспеченности и неравенства важно не только с целью усиления глубины отдельных исследований, но и для расширения возможностей проведения международных сопоставлений уровней благосостояния в Республике Беларусь и других странах.

Интегральные показатели. На современном этапе большинство исследователей уровня и качества жизни населения, наряду с предложениями по поводу новых или модифицированных частных показателей, делают акцент на привлекательность различного вида интегральных показателей. Отдельные из них могут быть использованы в ходе анализа уровня и качества жизни в Республике Беларусь.

Подход к расчету и выбору исходных данных *сводного индекса благосостояния* основывается на следующих положениях:

– в условиях рыночной экономики население имеет возможность приобретать товары и услуги по рыночным ценам (рыночные товары и услуги). В качестве исходных данных используется индекс изменения покупательной способности среднедушевого дохода;

– в условиях рыночной экономики население имеет возможность получать услуги социальной сферы, финансируемые за счет средств государственного бюджета (нерыночные товары и услуги). В качестве исходных данных используется индекс, показывающий соотношение суммарных расходов государства на образование, здравоохранение, культуру, физкультуру, социальное обслуживание и нерыночных индивидуальных услуг (с учетом роста цен за анализируемый период);

– в условиях рыночной экономики население имеет возможность приобретать жилье и другую недвижимость. В качестве исходных данных используется индикатор, показывающий, насколько изменилась возможность приобретения населением жилья типовых потребительских качеств* исходя из среднего дохода на начало и конец анализируемого периода.

*Для Республики Беларусь в качестве концепции жилищных условий могут быть приняты условия проживания семьи из четырех человек в двухкомнатной квартире общей площадью 49 м² (принятые для расчета МПБ и сохраняющиеся на протяжении последних десяти лет).

Сводный индекс благосостояния рассчитывается по формуле Фишера как средний из перечисленных выше индексов: индекса изменения покупательной способности среднедушевого дохода, индекса по нерыночным товарам и услугам, индекса доступности жилья. В качестве весов используется доля расходов домашних хозяйств по каждому из трех направлений*.

Сводный индекс благосостояния является индикативным, он показывает лишь общую тенденцию, так как не учитывает потребления товаров и услуг, произведенных в домашних хозяйствах для собственных нужд, скрытых доходов, имеющегося в стране неравенства и др. Тем не менее простота расчета и наличие необходимых исходных данных делает его расчет желательным при проведении исследований уровня и качества жизни.

Основные подходы к построению *индекса качества жизни (ИКЖ)* базируются на расширительном представлении качества жизни, объединяющего в себе показатели не только удовлетворения разного рода потребностей, состояния демографических процессов, безопасности, но и оценку уровня жизни, характеризующего материальное благосостояние населения. Российские авторы идеи построения ИКЖ абстрагировались от использования субъективных оценок и ориентировались на объективные, имеющиеся в официальной статистике.

Подробное рассмотрение методологических основ построения данного индекса обуславливается не только подходами к его расчету, которые могут быть использованы и в Республике Беларусь при проведении анализа уровня и качества жизни (использование официальных статистических данных, отсутствие необходимости проведения дорогостоящих и масштабных социологических опросов), но и возможностями ИКЖ для проведения региональных сопоставлений. Индекс качества жизни разработан в Российской Федерации**, его компоненты охватывают социально-экономические проблемы одинаково актуальные как для России, так и для Беларуси, что дополнительно подтверждает научный интерес к данному индексу.

Основными компонентами ИКЖ (в авторской редакции применительно к Российской Федерации) являются:

- качество жилищных условий населения (состояние жилищного фонда, наличие коммуникаций, обеспеченность населения жильем);
- величина и распределение доходов (размер индивидуальных доходов, равенство в распределении доходов, отсутствие бедности);
- миграционная привлекательность региона;
- уровень выживаемости детей в возрасте до одного года;
- безопасность личности;
- развитость рынков услуг;
- продолжительность жизни;
- доступность рабочих мест.

Методика расчета ИКЖ аналогична расчетам большинства интегральных индексов и заключается в расчете среднего индекса из восьми указанных переменных. Все компоненты ИКЖ имеют равные веса, что не требует использования экспертных оценок.

Для формирования общего индекса все компоненты приводятся к сопоставимому виду методом линейного масштабирования. Его суть состоит в том, чтобы отобразить значения каждого показателя в интервале от 0 до 1,

*Расчет сводного индекса благосостояния предложен учеными НИУ ВШЭ и журнала «Эксперт» в рамках совместного проекта по измерению изменений уровня благосостояния населения России в 1989—2009 гг.

**Индекс качества жизни разработан в Лаборатории математических методов политического анализа и прогнозирования МГУ им. М.В. Ломоносова совместно с Институтом региональной информации.

сохраняя все пропорции между отдельными значениями, т. е. добиться «зеркального отображения» исходного показателя в показателе, принимаемом для расчетов ИКЖ.

Для удобства представления и восприятия результатов значения ИКЖ в динамике и разрезе регионов могут быть умножены на 100 и округлены до десятых. Проранжировав в заключении анализируемые регионы, аналитики получают возможность представить общую картину состояния качества жизни в стране. Индекс рассчитывается ежегодно, однако имеется возможность его ежеквартального расчета по сокращенной программе.

По мнению разработчиков, *индикатор подлинного прогресса* (ИПП) является измерителем экономического, социального и экологического благосостояния населения и может быть использован как альтернатива ВВП. Этот индикатор учитывает более двадцати параметров, увеличивающих или снижающих благосостояние, которые не охватывает ВВП. Например, в число параметров, увеличивающих благосостояние, входят: деятельность домашних хозяйств, присмотр за детьми и людьми пожилого возраста, использование свободного времени, улучшение экологической обстановки и др.; в состав параметров, уменьшающих благополучие, входят: совершение преступлений, разводы семей, неполная занятость, экологический ущерб и др.

Для расчетов данного показателя в 90-е гг. XX в. американскими аналитиками была разработана специальная методика. В настоящее время 11 стран (в том числе Австрия, Австралия, Англия, Германия, Канада, Нидерланды, США, Франция, Швеция и др.) используют ее для определения погрешностей в оценке благосостояния, осуществляемой с использованием ВВП.

В последние годы этот показатель рассчитывается и в соседней с нами Украине. Основной вывод украинских аналитиков, определивших расхождение уровня благосостояния по ВВП и рассчитанного с использованием ИПП, заключается в том, что возрастание экономической активности населения Украины за анализируемый период не обеспечило адекватного увеличения его благосостояния [10, 103—112]. Аналогичные по масштабам выводы могут быть получены с использованием данного индекса и при оценке результативности различных государственных программ.

Использование исследователями названного интегрального показателя могло бы углубить анализ уровня и качества жизни в Республике Беларусь, но в связи с недостаточностью данных официальной статистики для расчета ИПП предложение по этому поводу является пока перспективным, требует специального исследования и адаптации уже имеющейся методики к условиям нашей страны. Это относится и к другим индексам, разработанным рядом международных организаций, в первую очередь, Программой развития ООН:

- индекс развития с учетом гендерного фактора;
- индекс, учитывающий неравенство в распределении национального дохода;
- генеральный индекс социального развития НИИ ООН;
- комплексная шкала качества жизни;
- индекс физического качества жизни Морриса;
- индекс условий жизни;
- индекс экономического благосостояния;
- индекс реального прогресса;
- индекс социального прогресса Эстеса;
- шкала ожидаемой продолжительности счастливой жизни.

Таким образом, следует отметить, что все предлагаемые нововведения отражают основные современные научные подходы отечественных и зарубежных аналитиков к обеспечению глубины анализа и достоверности

выводов по уровню и качеству жизни населения. Использование их отечественными аналитиками позволит расширить и разнообразить методический инструментарий, что, в свою очередь, обеспечит повышение качества анализа, обоснованность выводов и расширение возможностей для проведения международных сравнений.

Литература и электронные публикации в Интернете

1. О ведении мониторинга социально-трудовой сферы республики : постановление Совета Министров Респ. Беларусь, 14 янв. 1998 г., № 47 // Эксперт [Электронный ресурс] / Нац. центр правовой информ. Респ. Беларусь. — Минск, 2011.
2. Доклад Франции об измерении эффективности экономики и социального прогресса : материалы 42-й сессии статистической комиссии Экономического и Социального совета ООН, 22—25 февр. 2011 г. [Электронный ресурс]. — 2011. — Режим доступа : <http://unstats.un.org/unsd/statcom/doc11/2011-35-France-R.pdf>. — Дата доступа: 23.09. 2011.
3. Денежные доходы и расходы населения Республики Беларусь: стат. сб. — Минск: Нац. стат. ком. Респ. Беларусь, 2011.
4. Республика Беларусь в цифрах: крат. стат. сб. — Минск: Минстат Респ. Беларусь, 2005.
5. По оперативным данным Нац. стат. ком. Респ. Беларусь [Электронный ресурс]. — 2011. — Режим доступа: http://belstat.gov.by/homep/ru/indicators/doclad/2011_10/14.pdf. — Дата доступа: 29.11. 2011.
6. О единовременной материальной помощи: Указ Президента Респ. Беларусь, 15 сент. 2011 г., № 417 // Нац. реестр правовых актов Респ. Беларусь. — 2011. — № 105.
7. Об утверждении состава потребительских корзин и признании утратившими силу некоторых постановлений Министерства труда Республики Беларусь, Министерства труда и социальной защиты Республики Беларусь : постановление М-ва труда Респ. Беларусь, 14 дек. 2009 г., № 146 // Эксперт [Электронный ресурс] / Нац. центр правовой информ. Респ. Беларусь. — Минск, 2011.
8. Социально-экономическое положение домашних хозяйств Республики Беларусь. — Минск: Нац. стат. ком. Респ. Беларусь, 2011.
9. Здоровье населения Республики Беларусь: стат. сб. — Минск: Нац. стат. ком. Респ. Беларусь, 2011.
10. Данилишин, Б.М. Индикатор подлинного прогресса как адекватный макроэкономический показатель общественного благосостояния / Б.М. Данилишин, О.А. Веклич // Проблемы прогнозирования. — 2010. — № 6.

Статья поступила
в редакцию 18.01. 2012 г.

П.А. ЛАВРЕНТЬЕВ

ТРАНСНАЦИОНАЛИЗАЦИЯ РЫНКА ЛОГИСТИЧЕСКИХ УСЛУГ РЕСПУБЛИКИ БЕЛАРУСЬ

Современная логистическая отрасль — одна из самых динамично развивающихся сфер деятельности. Основными ее особенностями являются размытость территориальных границ и межотраслевой характер. В связи с этим процесс привлечения инвестиций в логистическую отрасль представляется структурно более сложным.

Павел Александрович ЛАВРЕНТЬЕВ, ассистент кафедры экономики и управления Белорусского государственного экономического университета.

□□□□□□□□□□ □□□□□□□□□□ □□□□□□□□□□ □□□□□□□□□□. □□□□□□□□□□.
□□□□□□□□□□ □□□□□□□□□□□□□□ □□□□□□□□□□□□ □□□□□□□□□□. □□□□□□□□□□.