

УРОКИ МАТЕМАТИКИ

В этом году работники местных органов власти испытывают дополнительные трудности – объем доходов, поступающих в региональные бюджеты, зачастую не позволяет в полной мере покрыть значительно выросшие расходы. Как хозяйствовать в такой ситуации? Сотрудники финансового отдела Буда-Кошелевского райисполкома основную ставку делают на изыскание внутренних резервов экономии и поиск новых источников пополнения казны.

СЛОЖЕНИЕ

За первое полугодие 2011 года в консолидированный бюджет небольшого Буда-Кошелевского района поступило 15,7 млрд. рублей платежей, что на 4,9 млрд. или на 46,2% превышает показатели аналогичного периода прошлого года.

Основные источники пополнения казны в регионе традиционные:

подходный налог – 6,7 млрд. рублей или 42,9% от всего объема доходных поступлений;

НДС – 2,8 млрд. рублей или 17,9%;

единый налог для производителей сельскохозяйственной продукции и продовольствия – 1,4 млрд. рублей или 8,9%.

Заметно увеличился в структуре доходов вклад от налога на недвижимость – 1,28 млрд. рублей. По оценкам специалистов, рост этих поступлений на треть обусловлен повышением тарифных ставок. В свою оче-

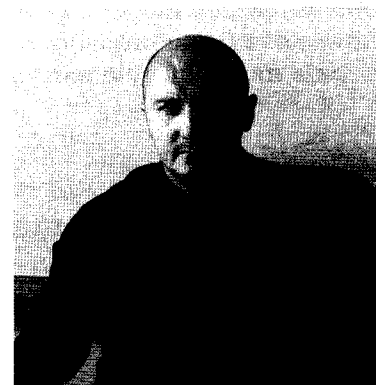
редь контроль за своевременным поступлением платежей позволил в 1,23 раза увеличить доходы от сдачи в аренду имущества, находящегося в коммунальной собственности.

Кроме того, все больше средств поступает от субъектов хозяйствования, которые вписываются в рамки программы развития малых городов. В настоящее время в Буда-Кошелевском районе зарегистрировано 60 таких предприятий, из них 7 – в этом году. Несмотря на «молодость» юридических лиц и предоставленные им существенные льготы, в первом полугодии они перечислили в бюджет 278,4 млн. рублей или 2,4% всех доходов. Промежуточный результат местная исполнительная власть рассчитывает закрепить.

– Наши сотрудники разработали стратегию пропаганды создания и развития производств, которая помогает активно задействовать государ-

ственное имущество и земельные ресурсы, – отметил заместитель председателя райисполкома Александр Сидоренко. – Информация о потенциальных проектах и предлагаемых для реализации объектах размещается на сайте райисполкома, в СМИ и на профильных выставках. Укрепляем также контакты с представителями бизнес-союзов и инвестиционных компаний, которые способны привлечь не только местный, но и иностранный капитал.

Руководство района предлагает потенциальным инвесторам реализовать ряд проектов в сельском хозяйстве, деревообрабатывающей промышленности, сфере услуг. Наибольший приток средств в бюджет ожидается после выхода на проектную мощность свинофермы на 10 тыс. голов, а также строительства за-



заместитель председателя
райисполкома
Александр Сидоренко