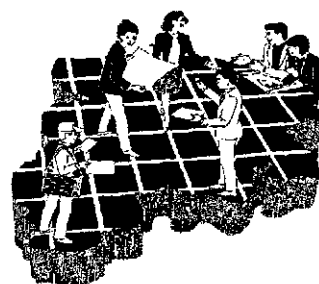


ВЫЗОВЫ XXI ВЕКА И СТРАТЕГИЯ УСТОЙЧИВОГО РАЗВИТИЯ



А.П. ЛЕВКОВИЧ, А.Н. ВОЙТЕХОВИЧ

ОЦЕНКА ВЛИЯНИЯ ДЕВАЛЬВАЦИИ 2011 ГОДА НА ПЛАТЕЖНЫЙ БАЛАНС РЕСПУБЛИКИ БЕЛАРУСЬ

Для Беларуси как малой открытой экономики, зависящей от интенсивности внешнеэкономических связей, проблема оценки влияния курсового фактора на важнейшие макроэкономические показатели особенно актуальна.

На протяжении ряда лет в Беларуси складывалось отрицательное сальдо текущего счета платежного баланса, основной вклад в которое вносило отрицательное сальдо торговли товарами, образуемое опережающими темпами роста объемов импорта по сравнению с объемами экспорта. Понижение стоимости национальной валюты рассматривается как одна из мер, способных привести к оздоровлению тенденций во внешней торговле и соответственно состоянию платежного баланса. При этом в течение последних лет Беларусь дважды (в 2009 и 2011 гг.) прибегала к использованию инструмента девальвации, что определяет необходимость оценки накопленного опыта макроэкономического регулирования.

Как показывают результаты исследования, проведенного специалистами центра Института приватизации и менеджмента в 2006 г. [1, 15], применение девальвации в белорусской экономике приводит к улучшению торгового баланса в краткосрочном периоде. Положительный эффект, отмечаемый через два квартала, непродолжителен и объясняется существованием лага во времени, в течение которого производители и потребители приспосабливаются к новым ценам, а также тем, что экспортные и импортные цены изменяются в неодинаковой степени. Было статистически подтверждено наличие положительного влияния обесценения белорусского рубля на торговый баланс в краткосрочном периоде (до полугода). Анализ долгосрочной зависимости с использованием условия Маршалла — Лернера также выявил положительный эффект от девальвации для торгового баланса Беларуси за счет существенного увеличения объема экспорта.

В то же время, в результате проведенного в 2008 г. В.Н. Комковым и М.В. Демиценко анализа [2, 41] был выявлен отрицательный и статистически значимый отклик экспорта большинства рассматриваемых отраслей бело-

*Анна Павловна ЛЕВКОВИЧ, кандидат экономических наук, доцент кафедры международного бизнеса Белорусского государственного экономического университета;
Александр Николаевич ВОЙТЕХОВИЧ, студент факультета международных экономических отношений Белорусского государственного экономического университета.*

русской экономики на изменение условий внешней торговли. Исключение составили две отрасли промышленности: нефтяная, а также химическая и нефтехимическая, что было обусловлено в первую очередь поставками нефти из России по цене ниже рыночной, однако и для этих отраслей оценки эластичностей экспорта по отношению к условиям торговли оказались хоть и положительными, но статистически незначимыми. Был сделан вывод, что в белорусской экономике большинство отраслей, представленных в структуре разрабатываемого Белстатом межотраслевого баланса, в том числе строительство и сельское хозяйство, а также все отрасли сферы услуг, проигрывают от девальвации, поскольку их зависимость от импортных поставок значительно превосходит их экспортный потенциал.

В 2011 г. специалисты МВФ отмечали, что «в краткосрочной перспективе девальвация позволила бы быстро улучшить дефицит счета текущих операций без сокращения объема производства. В долгосрочной перспективе Беларусь выиграла бы от перехода к более гибкому курсовому режиму, подкрепляемому системой таргетирования инфляции. Это сделало бы экономику устойчивее к внешним шокам и способствовало бы поддержанию конкурентоспособности» [3, 24].

Противоречивость приведенных оценок определяет необходимость более глубокого изучения влияния валютного курса на внешнюю торговлю Республики Беларусь.

На рис. 1 представлена динамика реального эффективного валютного курса (РЭВК), представленного в двух исчислениях (по индексу потребительских цен (ИПЦ), который оказывает влияние на торговлю потребительскими товарами, и по индексу цен производителей (ИЦП) промышленной продукции, значения которого принято связывать с торговлей промежуточными и инвестиционными товарами), и динамика состояния торгового баланса, выраженная как отношение стоимостного объема экспорта товаров и услуг к объему импорта товаров и услуг (соответственно значения больше 1,000 означают положительное внешнеторговое сальдо, меньше 1,000 — отрицательное). Индексы РЭВК представлены в косвенной котировке, т. е. более высокие значения индексов соответствуют обесценению национальной валюты.

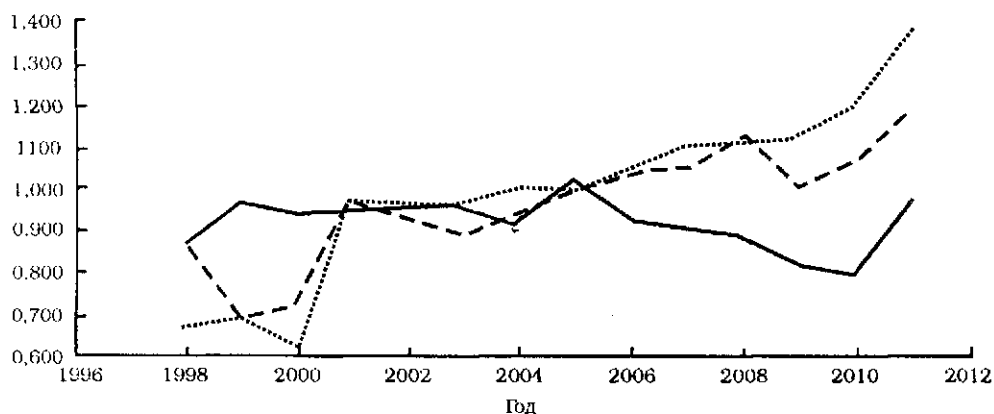


Рис. 1. Динамика индексов РЭВК и торгового баланса Беларуси в 1998—2011 гг.: —····— индекс РЭВК по ИПЦ; —·-·- индекс РЭВК по ИЦП; ——— отношение стоимостных объемов экспорта и импорта

Примечание: собственная разработка по данным [4].

Можно заметить, что в течение рассматриваемого периода происходило постоянное, значительное по своим размерам в сопоставлении со странами с транзитивной экономикой в целом снижение курса национальной валю-

ты, что должно было стимулировать улучшение торгового баланса Беларуси. Однако импорт товаров и услуг устойчиво превышает их экспорт, обуславливая отрицательное торговое сальдо, а в 2005—2010 гг. даже наблюдалась разнонаправленная динамика, т. е. обесценение национальной валюты сопровождалось ухудшением торгового баланса. Это позволяет предположить, что в экономике Беларуси изменение валютного курса не оказывает определяющего воздействия на внешнеторговые процессы.

Следует отметить, что на протяжении исследуемого периода, за исключением 2011 г., сальдо счета текущих операций практически полностью формировалось внешней торговлей товарами и услугами, поэтому правомерно обобщать полученные выводы на текущий счет платежного баланса.

Также был проведен ретроспективный анализ ценовых эластичностей экспорта и импорта на протяжении 2005—2011 гг. на основе данных Национального банка Республики Беларусь. Динамика рассчитанных эластичностей представлена на рис. 2.

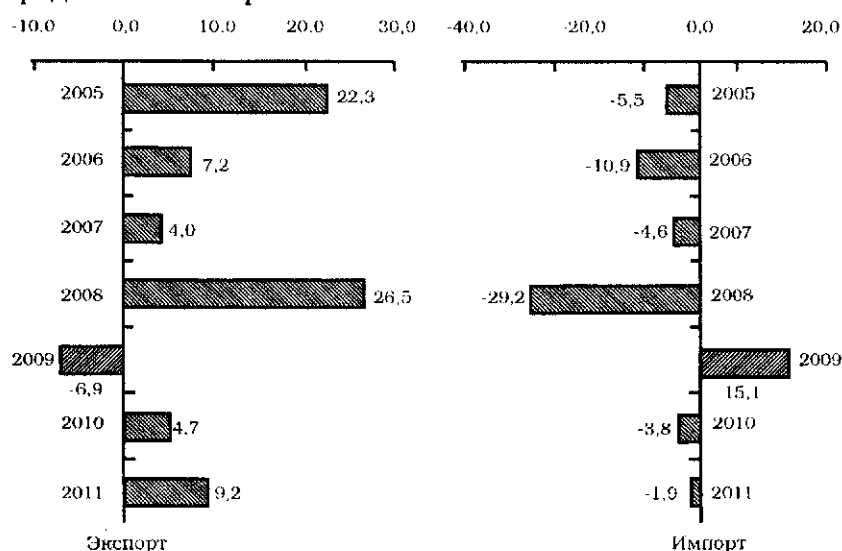


Рис. 2. Динамика ценовых эластичностей экспорта и импорта Беларуси в 2005—2011 гг.

Примечание: собственная разработка по данным [4].

Проведенный анализ показал, что для экономики Беларуси характерна высокая чувствительность внешней торговли к изменению валютного курса. В то время как согласно основной массе эмпирических исследований в большинстве стран мира эластичности экспорта и импорта составляют значения близкие к 0,5, в Беларуси значения эластичностей чрезвычайно высоки в первую очередь в связи с быстрым ростом объема ВВП, требовавшим расширения внешней торговли. Это говорит о высокой чувствительности внешней торговли к изменению валютного курса.

Причем в течение ряда лет эластичность импорта отрицательна. Это означает, что при обесценении национальной валюты стоимостной объем импорта увеличивается, сопровождаясь ускоренным ухудшением торгового баланса.

Противоположные значения эластичностей в 2009 г. вызваны в первую очередь сокращением внешнего совокупного спроса в связи с мировым экономическим кризисом, который ограничил экспортные возможности белорусских экспортеров и, следовательно, потребность экономики в импорте.

Условие Маршалла — Лернера было модифицировано с поправкой на первоначальное неравновесие платежного баланса. Так, исходя из определения торгового баланса,

$$BT = X - S M. \quad (1)$$

Продифференцировав равенство (1) и подставив ценовые эластичности экспорта и импорта, получим:

$$\frac{dBT}{dS} = \eta_X \frac{X}{S} + \eta_M M - M. \quad (2)$$

Для того чтобы обесценение национальной валюты привело к улучшению торгового баланса страны, левая часть уравнения (2) должна быть положительной. Следовательно, модифицированное условие Маршалла — Лернера можно представить в таком виде:

$$\eta_X \frac{X}{S} + \eta_M M - M > 0, \quad (3)$$

где BT — торговый баланс; X — объем экспорта в стоимостном выражении в национальной валюте; S — обменный курс национальной валюты в косвенной котировке (количество национальной валюты за 1 единицу иностранной валюты); η_X — ценовая эластичность экспорта; η_M — ценовая эластичность импорта.

Динамика полученного значения представлена на рис. 3. Было установлено, что левая часть неравенства (3) принимает непостоянные значения. Это свидетельствует об отсутствии однозначной зависимости между проведением девальвации и изменением внешнеторгового баланса в условиях белорусской экономики.

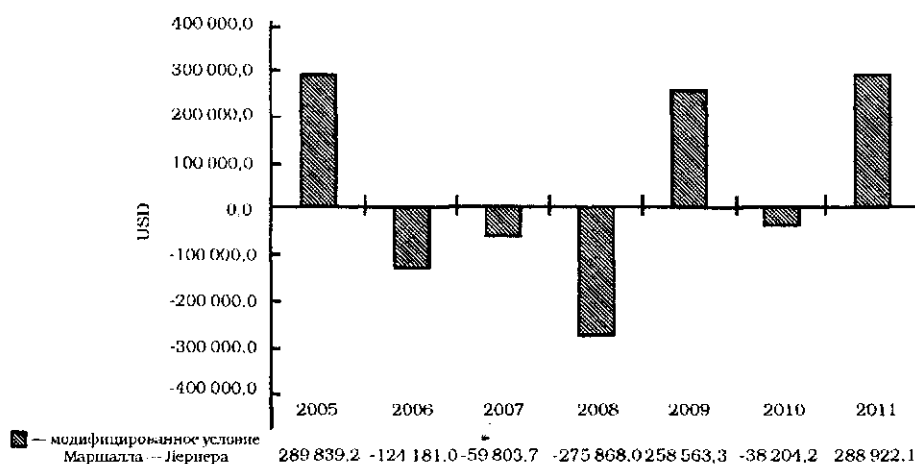


Рис. 3. Модифицированное условие Маршалла — Лернера для внешней торговли Беларуси в 2005—2011 гг.

Примечание: собственная разработка по данным [4].

Согласно положениям теории, следует ожидать, что индекс физического объема экспорта после проведенной девальвации 2011 г. составит больше 100 и будет повышаться. И наоборот, индекс физического объема импорта будет иметь тенденцию к постоянному понижению. Именно в этом должен отражаться положительный эффект объема, за счет которого теоретически возможно улучшение платежного баланса. Анализ динамики индексов физического объема экспорта и импорта по итогам 2011 — начала 2012 гг., представленный на рис. 4, показывает, что значения индексов остаются близкими к 100 на протяжении всего периода. Кроме того, они сле-

дуют по одинаковой траектории, что свидетельствует об ограниченности эффекта объема от проведенной девальвации.

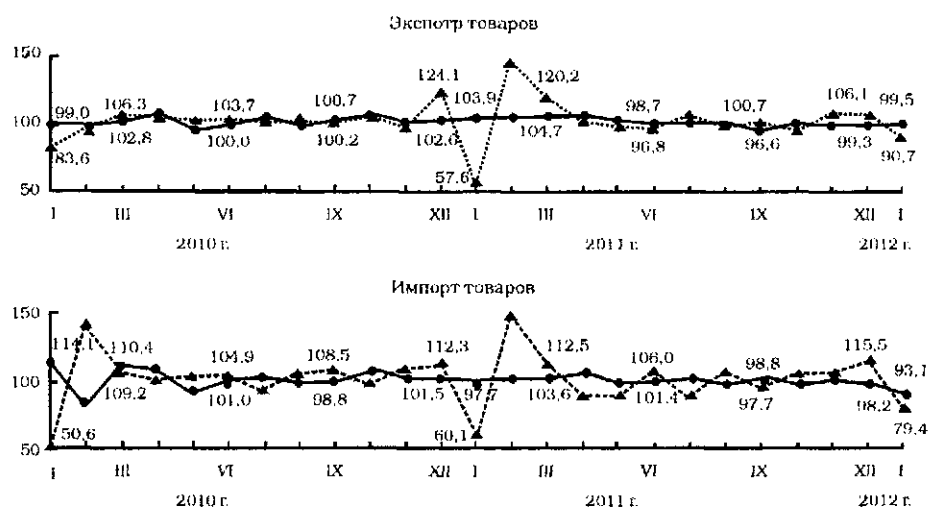


Рис. 4. Индексы внешней торговли товарами в Беларуси в процентах к предыдущему месяцу: —●— индекс средних цен; - - -▲- - индекс физического объема

Примечание: по данным [5].

Анализ динамики сальдо товаров и услуг, представленной на рис. 5, показывает, что в результате проведения первого этапа девальвации в мае 2011 г. не произошло существенного улучшения внешнеторгового баланса, поскольку наблюдавшееся летом 2011 г. положительное сальдо товаров и услуг было сформировано еще до снижения курса национальной валюты и обусловлено ухудшением условий деятельности импортеров в результате валютного кризиса. Соответственно не наблюдалось эффекта J-кривой, поскольку экономические агенты были вынуждены корректировать свою деятельность ввиду дефицита валюты на рынке. Следует также отметить, что положительное сальдо товаров и услуг наблюдалось лишь на протяжении лета 2011 г. Это в некоторой степени было обусловлено сезонными изменениями в потребности белорусской экономики в импорте, а именно, сезонным снижением потребления импортируемых энергоносителей.

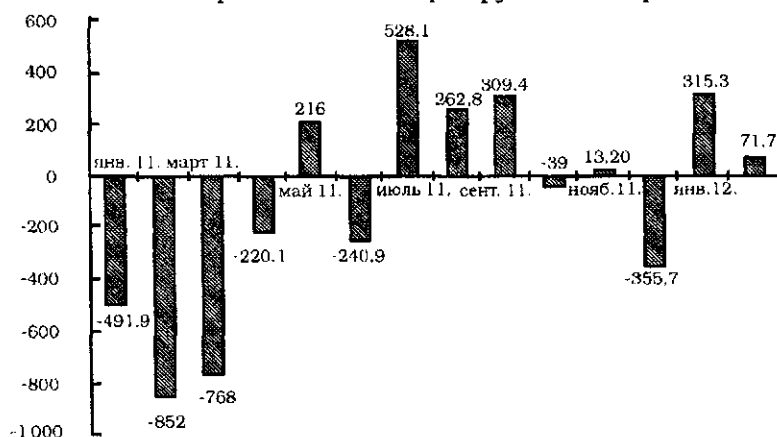


Рис. 5. Динамика сальдо товаров и услуг текущего счета платежного баланса Республики Беларусь в 2011 — начале 2012 гг.

Примечание: по данным [4].

Более того, если учитывать объем перечисляемых в бюджет Российской Федерации вывозных таможенных пошлин на нефтепродукты, составивший около 3 млрд дол. США в 2011 г. и 660 млн дол. США в январе — феврале 2012 г., то произошедшее изменение внешнеторгового баланса становится не столь значимым ввиду недостаточного улучшения сальдо счета текущих операций в сопоставлении с масштабом проведенной девальвации.

Основной причиной недостаточного эффекта от обесценения белорусского рубля и, в частности, проведенной в 2011 г. девальвации является высокая импортноемкость национальной экономики, в том числе значительный объем критического импорта, обладающего низкой эластичностью. Проведение девальвации позволяет сжать потребительский спрос домохозяйств на импортные товары на короткий срок, однако ввиду относительно низкой доли потребительского импорта в структуре товарного импорта (17,2% в 2011 г.) и отсутствия конкурентоспособных импортозамещающих производств спрос на импорт быстро восстанавливается. В то же время относительное удорожание импортируемых промежуточных товаров, доля которых составила в 2011 г. 75,3% импорта товаров, приводит к увеличению стоимости импорта и в среднесрочной перспективе к дальнейшему оттоку валютных ресурсов из страны.

Прошедший промежуток времени недостаточен для проведения оценки структурных изменений, происходящих в белорусской экономике. Однако, по оценке специалистов, среди отраслей белорусской экономики в наибольшей мере проигрывают от девальвации такие отрасли, как строительство, сельское и лесное хозяйство, электро- и теплоэнергетика, торговля и общественное питание, пищевая промышленность. Кроме того, обесценение рубля оказывает негативное влияние на все отрасли отечественной сферы услуг. Наибольший выигрыш от девальвации получают экспортно-ориентированные отрасли: химическая и нефтехимическая промышленность, нефтяная промышленность, транспорт, лесная, деревообрабатывающая и целлюлозно-бумажная промышленность, металлургия, машиностроение и металлообработка.

Таким образом, в результате проведенного исследования можно сделать следующие выводы:

- внешняя торговля Республики Беларусь характеризуется высокой чувствительностью к изменению валютного курса национальной валюты;
- важнейшим фактором формирования результатов экспорта Республики Беларусь и в целом внешней торговли выступают масштабы и динамика внешнего спроса на отечественную продукцию;
- эффект от проведенной в 2011 г. девальвации был недостаточен и к настоящему моменту практически исчерпан;
- низкая эффективность девальвации белорусского рубля предопределяется высокой импортноемкостью национальной экономики, в том числе значительными объемами критического импорта, обладающего низкой эластичностью по валютному курсу.

Литература и электронные публикации в Интернете

1. Точицкая, И. Влияние изменения обменного курса на торговый баланс Беларуси / И. Точицкая [Электронный ресурс]. — Минск, 2006. — Режим доступа: <http://research.by/pdf/2006n4r04.pdf>. — Дата доступа: 27.03.2012.
2. Комков, В.Н. Влияние курсового фактора на отрасли белорусской экономики / В.Н. Комков, М.В. Демиденко // Проблемы выбора эффективной денежно-кредитной политики в условиях переходной экономики: Материалы II Междунар. науч.-практ. конф. — Минск: Нац. банк Респ. Беларусь, 2008. — С. 35—42. [Электронный ресурс]. — Режим доступа: <http://www.nbrb.by/publications/Research/Conferences/II/04.pdf>. — Дата доступа: 27.03.2012.
3. Республика Беларусь: консультации 2011 года в соответствии со Статьей IV — доклад персонала // Междунар. валют. фонд [Электронный ресурс]. — 2011. — Режим доступа: <http://www.imf.org/external/russian/pubs/ft/scr/2012/cr12113r.pdf>. — Дата доступа: 27.03.2012.
4. Платежный баланс Республики Беларусь // Нац. банк Респ. Беларусь [Электронный ресурс]. — 2011. — Режим доступа: <http://www.nbrb.by/statistics/BalPay/>. — Дата доступа: 26.03.2012.

5. Социально-экономическое положение Республики Беларусь в январе — марте 2012 г. // Нац. стат. ком. Респ. Беларусь [Электронный ресурс]. — Минск. — 2012. — Режим доступа: http://belstat.gov.by/homep/ru/indicators/doclad/main2012_3.php. — Дата доступа: 16.04.2012.

Справка поступила
в редакцию 24.10.2012 г.

И.В. МАРАХИНА

ВОЗМОЖНОСТИ РАЗВИТИЯ ИННОВАЦИОННОЙ СИСТЕМЫ РЕСПУБЛИКИ БЕЛАРУСЬ

Стратегической задачей развития Республики Беларусь, начиная с 2007 г., является формирование национальной инновационной системы в качестве основной институциональной структуры, обеспечивающей реализацию инновационной деятельности в границах страны. В связи с окончанием Государственной программы инновационного развития Республики Беларусь на 2007—2010 годы важно оценить состояние и определить возможности дальнейшего развития национальной инновационной системы.

Такую систему характеризуют следующие основные показатели: доля внутренних затрат на исследования и разработки в валовом внутреннем продукте (ВВП); доля инновационно активных предприятий в общем числе предприятий; доля инновационной продукции в общем объеме продаж продукции на внутреннем и мировом рынках; сальдо экспорта-импорта технологий [1]. Сопоставление реально достигнутых значений ряда показателей с прогнозируемыми в Стратегии инновационного развития Республики Беларусь на 2007—2010 гг. показывает значительное отставание уровня развития национальной инновационной системы Беларуси от прогнозируемого (табл. 1).

Таблица 1. Некоторые показатели инновационного развития Республики Беларусь

Показатель (по прогнозу, по отчету)	Год					
	2006	2007	2008	2009	2010	
Доля инновационно активных важнейших предприятий в общем количестве предприятий промышленности, %	14,5	17,5	20,0	22,5	25,0	
Доля инновационной продукции в общем объеме отгруженной продукции промышленности, %	16,3	17,8	17,6	12,1	15,4	
Доля инновационной продукции в общем объеме отгруженной продукции промышленности, %	Прогноз	15,5	16,0	16,5	17,5	18,5
	Отчет	14,8	14,8	14,2	10,9	14,5
Численность работников, выполняющих научные исследования и разработки, тыс. чел.	Прогноз	30,7	30,9	31,1	31,3	31,5
	Отчет	30,5	31,3	31,5	32,4	31,7
Внутренние затраты на научные исследования и разработки, % к ВВП	Прогноз	0,85	1,0	1,15	1,3	1,4
	Отчет	0,66	0,96	0,74	0,64	0,70

Примечание: составлена нами по данным [2—4].

Статистические данные свидетельствуют о том, что в Беларуси создается только 13 % принципиально новых и новых за рубежом технологий, а 87 % — это известные и широко применяемые там технологии [5, 45]. Доля

Инна Викторовна МАРАХИНА, кандидат экономических наук, доцент кафедры экономики Белорусского государственного университета информатики и радиоэлектроники.

□□□□□□□□ □□□□□□□□ □□□□□□□□ □□□□□□□□. □□□□□□□□.
□□□□□□□□ □□□□□□□□□□□□ □□□□□□□□□□ □□□□□□□□□□. □□□□□□□□□□.