

БЕЛОРУССКИЙ ГОСУДАРСТВЕННЫЙ ЭКОНОМИЧЕСКИЙ УНИВЕРСИТЕТ

УДК 339.94

**Петриченко Елена Владимировна**

**Механизм обеспечения эффективного  
функционирования совместных предприятий  
в экономике Республики Беларусь**

08.00.05 — Экономика и управление народным хозяйством

08.00.14 — Мировая экономика

**АВТОРЕФЕРАТ ДИССЕРТАЦИИ**

на соискание ученой степени  
кандидата экономических наук

Минск 2001

Работа выполнена в Белорусском государственном экономическом университете

Научный руководитель – кандидат экономических наук,  
доцент Лобан Л.А.

Оппоненты – доктор экономических наук, профессор  
Головачев А.С.  
кандидат экономических наук,  
старший научный сотрудник  
Точицкая И.Э.

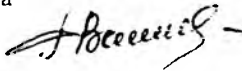
Оппонирующая организация – Научно-исследовательский экономический  
институт Министерства экономики  
Республики Беларусь

Защита состоится « 28 » июня 2001 г. в 14-00 часов на заседании  
совета по защите диссертаций Д 02.07.02 при Белорусском государственном  
экономическом университете по адресу: 220070, г. Минск, пр. Партизанский  
26, зал заседаний совета (ауд.205). Телефон ученого секретаря 2495107.

С диссертацией можно ознакомиться в библиотеке Белорусского государ-  
ственного экономического университета

Автореферат разослан « 28 » мая 2001 г.

Ученый секретарь совета  
по защите диссертаций  
к.э.н., профессор



Р.П. Валевич

## ОБЩАЯ ХАРАКТЕРИСТИКА РАБОТЫ

Актуальность темы диссертации. Одной из главных задач в условиях перехода Республики Беларусь к рыночным отношениям является интеграция экономики в международное сообщество, предполагающая эффективное социально-экономическое развитие страны, обеспечение ее экономической безопасности, создание механизмов защиты собственных экономических интересов. Это обусловило необходимость перехода к новой парадигме экономической стратегии, предусматривающей широкое возрастание роли внешнеэкономического сектора, способного активизировать развитие межгосударственных отношений и формирование свободной рыночной системы участия в них.

Наиболее важной составляющей внешнеэкономической деятельности страны выступают прямые иностранные инвестиции, которым в условиях снижения инвестиционной активности и конкурентоспособности на международном рынке уделяется особое внимание как одному из факторов поддержки трансформационных процессов. Среди вопросов, рассматриваемых в теории мировой и национальной экономики, проблемы эффективности прямых иностранных инвестиций и оценки вклада предприятий, функционирующих с их использованием, является важной и значительной.

Теоретические основы проблем адаптации прямых иностранных инвестиций к специфике принимающих капитал стран разработаны в трудах зарубежных ученых: Перрона Р., Гинзбурга Дж., Друкера П., Зиденберга А., Коседовского В., Линга Р.Н., Робинсона Р.Д., Санза Дж. В., Фишера П., Хоффманна Л., Шарпа У. и др. Проблемы эффективного использования зарубежных инвестиций и развития на их основе совместных предприятий (СП) посвящены работы российских и белорусских ученых-экономистов: Бабука И.М., Головачева А.С., Грачева Н.Н., Гусакова Б.И., Гущика С.А., Дайнеко А.Е., Данильченко А.В., Денисовой К.Г., Евстратова С.Ю., Мешедени В.Ф., Петровской Л.М., Прокушева Е.Ф., Руденко А.И., Серегина В.П., Сидякина Г.М., Смирновой Е.Е., Точицкой И.Э., Халевинской Е.Д., Хвалынской Н.В., Яценского Ю.М. и др.

Вместе с тем такие проблемы обеспечения эффективного функционирования совместных предприятий, как формирование благоприятного инвестиционного климата для иностранных инвесторов исходя из приоритетов социально-экономического развития принимающей капитал страны, согласование интересов участников СП на всех стадиях его жизненного цикла, обоснование стратегии и тактики развития предприятия с учетом состояния макросреды, создание эффективной системы внутренних коммуникаций между партнерами не получили еще необходимого развития в отечественной экономической литературе. Поэтому актуальность данного исследования состоит в том, что в нем рассматриваются недостаточно изученные до сих пор и мало разработанные вопросы формирования механизма обеспечения эффективного функционирования совместных предприятий, учитывающего, во-первых, внутреннюю специфику этих субъектов как формы международного совместного предпринимательства, и, во-вторых, – особенности переходного периода к социально ориентированной рыночной экономике, выражающиеся в неустойчивости экономического развития и наличии рыночных и нерыночных элементов хозяйствования. Все это и обусловило выбор общей направленности исследования.

**Связь работы с крупными научными программами, темами.** Диссертационная работа выполнена в соответствии с тематикой научных исследований Белорусского государственного экономического университета, а ее результаты включены в научно-исследовательские работы, проведенные: по конкурсу Фонда фундаментальных исследований Республики Беларусь "Наука 1995" №ГР 1998369 "Концепция развития промышленности Республики Беларусь" (1996-1998 гг.); по договору с Государственным Комитетом Республики Беларусь по науке и технологиям №ГР 19994378 "Разработать предложения по созданию республиканской сети венчурных фондов" (1999г.); по заказу Министерства образования Республики Беларусь №ГР 1998809 "Разработка теоретических основ экономического механизма регулирования деятельности предприятий различных форм собственности" (1996-1998 гг.).

**Цель и задачи исследования.** Целью работы является разработка механизма обеспечения эффективного функционирования совместных предприятий в Республике Беларусь, основанного на балансе интересов участвующих сторон и адаптированного к условиям перехода страны к рыночным отношениям.

Для достижения поставленной цели решены следующие задачи:

- исследованы проблемы активизации международного инвестиционного сотрудничества, создающего предпосылки для адаптации национальных экономик к специфике трансформационного периода;
- выявлены взаимосвязь и иерархическая соподчиненность различных форм международного сотрудничества в рамках совместного предпринимательства и оценено его влияние на развитие экономики Республики Беларусь;
- обосновано место совместного предприятия в системе международного совместного предпринимательства и на основе селекции его важнейших отличительных признаков разработана адекватная современному этапу экономического развития классификация данных предприятий;
- оценена эффективность функционирования совместных предприятий в экономике Беларуси и определены основные тенденции их развития, обусловленные спецификой трансформационного периода;
- установлена взаимосвязь структурообразующих условий макросреды процессов привлечения и эффективного использования в национальной экономике иностранных инвестиций в форме совместных предприятий;
- обоснованы основные направления стимулирования развития международного совместного предпринимательства на макроуровне с учетом национальных приоритетов и степени вовлеченности Республики Беларусь в международное инвестиционное сотрудничество;
- смоделирована система взаимосвязанных процессов обеспечения эффективного функционирования СП с точки зрения возможности реализации выявленных критериев целесообразности их создания.

**Объект и предмет исследования.** Объектом исследования являются функционирующие в различных отраслях национальной экономики Республики Беларусь совместные предприятия. Предмет исследования – механизм обеспечения эффективного функционирования СП в условиях перехода к рыночной экономике.

**Методология и методы проведенного исследования.** Методологическую основу диссертационной работы составили труды ученых и практиков Беларуси, Рос

ции и ряда стран дальнего зарубежья, занимающихся вопросами экономики трансформационного периода и эффективности международного совместного предпринимательства. При выполнении работы использовались системный подход, общенаучные методы познания: моделирования, факторного анализа, анализа и синтеза, экономико-математические методы.

Информационную базу исследования составили нормативно-законодательные акты Республики Беларусь, регулирующие инвестиционный процесс; данные из справочной и периодической литературы – для анализа внешнего окружения предприятий; данные государственной статистической отчетности – для сравнительной оценки эффективности функционирования СП и их воздействия на макро- и микроэкономические процессы.

**Научная новизна и значимость полученных результатов.** Научная новизна результатов исследования заключается в обосновании и решении комплекса теоретических и практических проблем, связанных с разработкой механизма обеспечения эффективного функционирования СП в Республике Беларусь, основанного на балансе интересов участвующих сторон и адаптированного к условиям перехода страны к рыночным отношениям, а именно:

обоснованы взаимосвязь и иерархическая соподчиненность таких категорий, как "международное сотрудничество", "совместное предпринимательство", "совместное производство" и "совместное предприятие" в отличие от существующих теоретических подходов, предусматривающих изолированное рассмотрение или фрагментарное исследование взаимосвязей лишь между отдельными из них. В отличие от других форм предпринимательства СП является субъектом хозяйствования, основанным на объединении разнонациональных капиталов. Это предполагает не только совместное участие партнеров в прибылях, несении рисков, управлении, но и обуславливает возникновение уникального фактора эффективности – международного сотрудничества;

разработана классификация СП, основанная на применении разнообразных признаков в отличие от существующей практики исследования только отдельных из них. Предложенная классификация СП позволяет не только провести качественный анализ состояния этой формы совместного предпринимательства, но и может быть использована для выработки государственной политики в области международного инвестиционного сотрудничества, так как предопределяет специфику внутреннего потенциала и эффективность выделенных типов СП;

разработаны методические рекомендации по проведению комплексного анализа эффективности функционирования СП в национальной экономике. Их отличительной чертой является то, что предложенная технология проведения анализа предполагает: оценку воздействия СП на уровень развития национальной экономики; анализ эффективности функционирования СП на основе матричного моделирования, возможности которого использованы для группы предприятий в отраслевом разрезе; анализ и прогнозирование развития ситуации на перспективу;

предложен алгоритм внутреннего мониторинга инвестиционного климата страны (ее региона) с целью использования его результатов для обоснования государственной инвестиционной политики и моделирования ее последствий. В отличие от традиционно применяемых оценок инвестиционного климата, недостаточно ориен-

тированных на отдельные специфические характеристики инвестиционного процесса, предлагаемый подход основывается на принципах учета вида привлекаемых инвестиций (прямые, портфельные) и дифференциации интересов сторон инвестиционного процесса (инвестор, инвестируемая страна);

- разработаны методические рекомендации по организационному обеспечению эффективного функционирования совместного предприятия, которые в отличие с существующей практикой учета лишь целевых ориентаций партнеров при вступлении в предприятие основываются на многокритериальном подходе. В работе доказано, что в качестве критериев целесообразности создания СП, наряду с целевыми ориентациями партнеров, необходимо использовать их стартовый потенциал на момент создания предприятия и возможности построения эффективной системы внутренних коммуникаций между ними. В основу обеспечения эффективного функционирования СП автором положен принцип взаимосоответствия этих критериев, что создает предпосылки для устойчивого функционирования СП в условиях нестабильности переходного периода;

- разработана методика выбора партнерами типа СП и определения его инвестиционной направленности, имеющая своей целью обосновать возможность и целесообразность создания СП, обеспечив в последствии партнерам достижение максимального конечного результата. Отличительная особенность предлагаемой методики заключается в том, что она ориентирована на комплексный учет целевой инвестиционной направленности участвующих в союзе сторон, степени их контроля за деятельностью будущего предприятия и баланса интересов партнеров.

**Научная значимость** диссертационной работы заключается в том, что результаты исследований развивают методологию эффективного становления и функционирования совместных предприятий, повышения их конкурентоспособности в период перехода к рыночным отношениям.

**Практическая значимость** полученных результатов определяется тем, что:

- методические рекомендации по проведению анализа эффективности функционирования совместных предприятий могут быть использованы органами государственного управления для оценки состояния и перспектив развития СП, обосновании содержания нормативно-законодательных актов, регулирующих инвестиционный процесс с участием иностранного капитала, и формировании системы обеспечивающих его институциональных структур;

- разработанные методика выбора партнерами типа совместного предприятия и рекомендации по организационному обеспечению эффективного функционирования СП позволяют отечественным и иностранным инвесторам обосновывать целесообразность и возможность создания совместных предприятий, разрабатывать стратегию и тактику их функционирования;

- теоретические и практические положения диссертационного исследования использованы при разработке программы и текстов лекций учебной дисциплины "Экономика совместных предприятий", соответствующих методических материалов по ее изучению, а также при проведении лекций и практических занятий со студентами БГЭУ всех форм обучения.

**Экономическая значимость** полученных результатов заключается в том, что разработанный автором комплекс рекомендаций по обеспечению эффективного функционирования совместных предприятий может выступать в качестве интеллек-

данного коммерческого продукта, представляющего интерес для руководителей различных уровней управления при обосновании целесообразности и возможности привлечения иностранных инвестиций и создания на их основе совместных предприятий.

### **Основные положения диссертации, выносимые на защиту:**

1. Механизм обеспечения эффективного функционирования совместных предприятий, предусматривающий создание социально-экономических предпосылок привлечения и эффективного использования прямых иностранных инвестиций на основе достижения баланса интересов участников инвестиционного процесса на макро- и микроуровнях. Составляющими разработанного механизма являются система государственной поддержки совместного предпринимательства и технология обоснования создания СП с учетом целевой инвестиционной направленности партнеров.

2. Обоснованная комплексная классификация СП, базирующаяся на совокупности выявленных признаков с соответствующей типизацией предприятий, позволяющая группировать их для целей многовекторной оценки развития совместного предпринимательства и выработки соответствующей политики государственного стимулирования инвестиционной активности, способной создать условия для устойчивого экономического роста совместных предприятий.

3. Методические рекомендации по проведению анализа эффективности функционирования СП для обоснования целесообразности и возможности их развития как одной из форм международного совместного предпринимательства. Предлагаемые рекомендации предусматривают (помимо традиционных подходов) соединение оценки воздействия СП на уровень развития национальной экономики и эффективности их хозяйствования с использованием матричных моделей, а также прогнозирования влияния причинных факторов, являющихся катализаторами структурных преобразований, присущих трансформационному периоду.

4. Предложения по совершенствованию государственной поддержки совместного предпринимательства в Республике Беларусь на основе его макроэкономического стимулирования, разработанные с учетом национальных приоритетов, степени вовлеченности страны в международное инвестиционное сотрудничество и предполагающие вариацию принимаемых управленческих решений в зависимости от результатов внутреннего мониторинга инвестиционного климата страны. Разработанный алгоритм мониторинга предусматривает учет вида привлекаемых инвестиций, дифференциацию интересов участников инвестиционного процесса и подходов к оценке инвестиционной привлекательности объекта инвестирования.

5. Методические рекомендации по организационному обеспечению эффективного функционирования совместного предприятия, предусматривающие обоснование этапов процесса подготовки, принятия и реализации решений по созданию СП через взаимоувязку интересов партнеров; учет их стартового потенциала и возможностей его последующего эффективного использования; построение соответствующей организационной структуры управления предприятием и системы внутренних коммуникаций, ориентированных на достижение максимального социально-экономического эффекта.

6. Методика выбора партнерами типа СП и определения его инвестиционной направленности, предполагающая составление "матрицы обоснования", позволяющей доказать экономическую целесообразность создания СП с учетом целевой ин-

вестиционной ориентации партнеров, баланса их интересов при вступлении в предприятие и степени их контроля за деятельностью будущего СП.

7. Система социально-экономических индикаторов оценки инвестиционной привлекательности потенциальных партнеров по СП (привлекательность продукции для потребителя, финансовая и инновационная привлекательность, структурно-технологическая привлекательность производства и профессионально-квалификационная привлекательность персонала предприятия), включающая основные показатели и их граничные значения и адекватные им дополнительные показатели с обоснованием их динамической направленности в трансформационный период.

**Личный вклад соискателя.** Результаты, содержащиеся в диссертации, получены автором самостоятельно на основе изучения работ отечественных и зарубежных ученых и специалистов, проведенных исследований с использованием фактических данных СП разных отраслей экономики, апробации сделанных выводов и предложений на международных и республиканских научно-практических конференциях и в материалах опубликованных статей.

**Апробация результатов диссертации.** Основные положения диссертации" доложены автором на научно-практической конференции "Проблемы теории и практики статистики в переходный период" (Министерство статистики и анализа Республики Беларусь, 1996 г.), Республиканской научно-практической конференции "Проблемы реформирования предприятий Республики Беларусь" (БГЭУ, 1997 г.) Международной научно-практической конференции "Управление экономикой в условиях становления рыночных отношений" (Гомельский государственный университет, 1998 г.), Международной научно-практической конференции "Экономические проблемы управления качеством" (БГЭУ, 1999 г.), Международной научно-практической конференции "Предпринимательство: проблемы и перспективы" (БГЭУ, 1999 г.), Международной научно-практической конференции "Проблемы стабилизации и экономического роста в Республике Беларусь" (БГЭУ, 1999 г.), Международной научной конференции "Проблемы прогнозирования и государственного регулирования социально-экономического развития" (НИЭИ Министерства экономики Республики Беларусь, 2000 г.).

**Опубликованность результатов.** Результаты диссертационного исследования опубликованы в авторском разделе коллективной монографии, 8 статьях в специальных научных, научно-практических журналах и сборниках; 7 тезисах докладов на международных и республиканских научно-практических конференциях; 4 научно-методических разработках. Общее количество страниц опубликованных материалов – 189 страниц.

**Структура и объем диссертации.** Диссертация состоит из введения, общей характеристики работы, трех глав, заключения, списка использованных источников и приложений общим объемом 205 страниц. Основная часть диссертации содержит 21 рисунок, 37 таблиц и 15 приложений, занимающих 99 страниц. Список использованных источников состоит из 102 наименований.

## ОСНОВНОЕ СОДЕРЖАНИЕ РАБОТЫ

**Во введении** обоснована актуальность и необходимость разработки темы диссертационного исследования, освещаются современное состояние изучаемого объекта и степень разработанности проблемы.



Первая глава "Методологические основы развития международного инвестиционного сотрудничества в форме совместных предприятий" посвящена исследованию теоретико-методологических аспектов становления и развития международного совместного предпринимательства и обеспечению эффективного функционирования СП как одной из его форм.

Глобализация мирохозяйственных отношений ускоряет процессы интеграции государств в международное сообщество, диктуя необходимость выбора ее соответствующей модели с учетом региональной направленности сотрудничества. Принимая во внимание данную тенденцию, а также ограниченность инвестиционных ресурсов отечественной экономики, наиболее приемлемым вариантом международно-го сотрудничества для Республики Беларусь в условиях трансформационного периода является создание совместных предприятий, в рамках которых формируются основы для "взаимности" в сотрудничестве с другими странами на уровне воспроизводственных связей.

В работе доказано, что поскольку создание и функционирование совместных предприятий основано на балансе интересов партнеров, то в отличие от мононациональных субъектов хозяйствования, с одной стороны, они обладают более высоким производственно-технологическим потенциалом и дополнительными коммерческими возможностями в результате эффективного взаимодополнения внутренних и внешних экономических ресурсов, а, с другой, – на совместных предприятиях возникает уникальный фактор эффективности – международное сотрудничество. Это обуславливает получение участниками СП дополнительной прибыли либо другого социально-экономического эффекта, критерием оценки которого выступает норма прибыли на вложенный капитал, превышающая аналогичный уровень на материнских предприятиях ((1)-(2)) или по сравнению с другими вариантами вложения капитала (3):

$$R_{\text{КСП}} = \frac{П_{\text{ЧФСР}}}{K_{\text{ФСР}}} \cdot 100\% \geq \text{ТУП} = R_{\text{КФМП}} = \frac{П_{\text{ЧФМП}}}{K_{\text{ФМП}}} \cdot 100\%, \quad (1)$$

$$\text{ВНП}_{\text{СП}} \geq \text{ТУП} = R_{\text{КФМП}} = \frac{П_{\text{ЧФМП}}}{K_{\text{ФМП}}} \cdot 100\%, \quad (2)$$

$$R_{\text{КСП}} = \frac{П_{\text{ЧФСР}}}{K_{\text{ФСР}}} \cdot 100\% \geq \text{ТУП} = \%B_p + \Delta I_{\text{и}} + P_p, \quad (3)$$

где  $R_{\text{КФМП}}$ ,  $R_{\text{КФСР}}$  – рентабельность капитала соответственно на функционирующих материнских предприятиях и СП, %;  $П_{\text{ЧФМП}}$ ,  $П_{\text{ЧФСР}}$  – чистая прибыль соответственно на функционирующих материнских предприятиях и СП, млн. руб.;  $K_{\text{ФМП}}$ ,  $K_{\text{ФСР}}$  – капитал соответственно функционирующих материнских предприятий и СП, млн. руб.;  $\text{ВНП}_{\text{СП}}$  – внутренняя норма прибыльности создаваемого СП, %;  $\text{ТУП}$  – требуемый уровень прибыльности, %;  $\%B_p$  – реальный банковский процент;  $\Delta I_{\text{и}}$  – изменение индекса инфляции, %;  $P_p$  – плата за риск, %.

Трансформация административно-командной экономики и интеграция Республики Беларусь в систему мирохозяйственных связей предопределяют многообразие форм СП, отличающихся особенностями механизма формирования уставного фонда среды функционирования и т.д., что усложняет выбор такого их типа или формы, которые бы обеспечивали оптимальное сочетание объединяемых партнерами ресурсов. Применяемая в современной отечественной литературе классификация

СП построена преимущественно на основе двух критериев: доле иностранного капитала в уставном фонде СП и сфере деятельности предприятия, что затрудняет подобный выбор. Обоснованная в работе классификация, базирующаяся на множественности признаков, позволяет наиболее полно реализовать разновекторность экономико-социальных интересов сотрудничающих сторон (рис. 1).

Классификационный признак	Территориальная принадлежность СП	<ul style="list-style-type: none"> <li>СП внутри страны</li> <li>СП за рубежом</li> </ul>
	Уровень экономического развития стран-партнеров по СП	<ul style="list-style-type: none"> <li>СП с участием партнеров из промышленно развитых стран</li> <li>СП с участием партнеров из промышленно развитых и развивающихся стран</li> <li>СП с участием партнеров из стран с переходной экономикой и промышленно развитых стран</li> <li>СП с участием партнеров из стран с переходной экономикой</li> <li>СП с участием партнеров из стран с переходной экономикой и развивающихся стран</li> </ul>
	Количество стран-участниц СП	<ul style="list-style-type: none"> <li>Двухсторонние СП</li> <li>Трехсторонние СП</li> <li>Многосторонние СП</li> </ul>
	Структура капитала СП по форме собственности	<ul style="list-style-type: none"> <li>СП с участием только частного капитала</li> <li>СП с участием только государственного капитала</li> <li>СП с участием частного и государственного капитала</li> </ul>
	Доля участия партнеров в капитале СП	<ul style="list-style-type: none"> <li>Паритетное СП</li> <li>СП с большей долей иностранного капитала</li> <li>СП с меньшей долей иностранного капитала</li> </ul>
	Механизм участия партнеров в СП	<ul style="list-style-type: none"> <li>Договорное СП</li> <li>Контрактное СП</li> </ul>
	Вид деятельности СП	<ul style="list-style-type: none"> <li>Научно-исследовательские СП</li> <li>Производственные СП</li> <li>Закупочные СП</li> <li>Сбытовые СП</li> <li>⋮</li> <li>Комплексные СП</li> </ul>

Рис. 1. Классификация совместных предприятий

Таким образом, внутренний потенциал совместных предприятий, основанных на балансе интересов участников из разных стран, обуславливает их способность обеспечить Республике Беларусь вхождение в систему мирохозяйственных связей и устойчивый экономический рост.

Во второй главе "Влияние совместных предприятий на экономический рост Республики Беларусь" разработана технология анализа эффективности создания и функционирования СП, суть которой заключается во взаимосвязке анализа воздействия СП на уровень развития национальной экономики, проводимого на основе предложенной классификации этих субъектов хозяйствования (см. рис.1), оценки эффективности их функционирования с использованием матричных моделей, анализа и прогнозирования изменения сложившихся тенденций изучаемых процессов.

Разработанная технология анализа использована для оценки состояния и перспектив развития совместных предприятий в Беларуси.

Исследование необходимости привлечения и использования в национальной экономике прямых иностранных инвестиций (ПИИ) в форме СП позволило выявить наличие в Республике Беларусь объективно сложившихся предпосылок, формирующих определенную среду для активизации инвестиционного процесса. К числу наиболее значимых среди них отнесены: уровень экономического развития; ориентация экономики страны на осуществление рыночных преобразований; конкурентоспособность рабочей силы; выгодное транспортно-географическое положение страны. Однако, несмотря на наличие отмеченных выше предпосылок, сформировавшийся в Республике Беларусь инвестиционный климат не способствует активному притоку ПИИ и эффективному развитию созданных с их использованием предприятий.

Результаты макроэкономического анализа эффективности функционирования разноотраслевых СП в Республике Беларусь (по данным государственной статистической отчетности) позволяют сделать следующие выводы.

✓ В Республике Беларусь не достигнут тот этап качественного роста СП, который вызывал бы необходимый макроэкономический эффект. Хотя число фактически работающих СП возрастает (рис. 2), и они обеспечивают дополнительную занятость, удельный вес данных предприятий в производстве ВВП страны в среднем за анализируемый период составляет лишь 2,5-3%; во внешнеторговом обороте – 4,5-5,8%. Сальдо внешней торговли СП отрицательное.

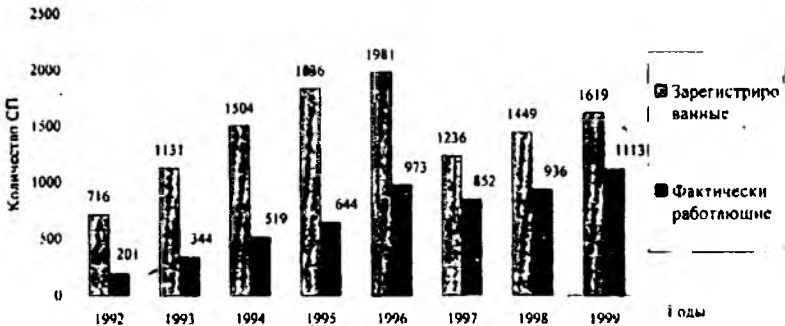


Рис. 2. Динамика зарегистрированных и фактически работающих СП в Республике Беларусь [по данным Министерства статистики и анализа РБ]

✓ Иностранные инвесторы ориентированы на вложение средств в низкокзатратные производства потребительских товаров (удельный вес соответствующих СП – 28-33%), где имеются большие возможности интернационализации всей производственной цепи, а также в торгово-закупочную и посредническую деятельность (примерно 25% СП), что обеспечивает ускоренное получение экономического результата.

✓ СП практически не создаются в наукоемких отраслях, что не способствует повышению конкурентоспособности отечественной продукции и сдерживает развитие экспортного потенциала Республики Беларусь. Удельный вес СП в экспорте страны колеблется в анализируемом периоде в пределах 4-6 %, тогда как их доля в импорте увеличивается с 2,3 % в 1995 г. до 5,6% в 1999 г.

✓ Зарубежные инвесторы, руководствуясь, как правило, конкурентной стратегией материнского предприятия, не заинтересованы в использовании инновационной техники и технологии в создаваемых СП, что отражается на масштабах и темпах технологического развития отечественного производства.

✓ Иностранцы учредители СП из-за высокой степени предпринимательского риска ограничивают, как правило, величину своего вклада в уставный фонд создаваемого предприятия минимально допустимым размером, определяемым действующим законодательством, в результате чего наблюдается незначительный приток в республику ПИИ (на 1 жителя приходится 2 долл. США прямых иностранных инвестиций).

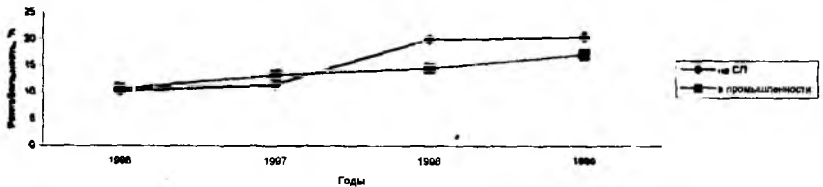
Оценка результативности функционирования СП на основе матричных моделей в отраслевом разрезе (промышленность, строительство, транспорт, торговля и общественное питание) свидетельствует, что эффективность производства на СП выше, чем на аналогичных мононациональных предприятиях. Несмотря на то, что они занимают в общем числе предприятий и численности работающих от 1% до 3% за анализируемый период, их доля в объеме промышленного производства составляет от 2,1% до 5,2% (табл. 1).

Таблица 1

*Удельный вес СП в промышленности*  
[по данным Министерства статистики и анализа РБ]

Годы	Удельный вес, %		
	в общем числе предприятий	в общей численности ППП	в общем объеме производства
1997	0,9	1,5	2,1
1998	1,2	2,5	4,6
1999	2,0	3,0	5,2

Технологические, организационные и социально-экономические преимущества исследуемой формы хозяйствования обуславливают эффективное использование всех производственных ресурсов, в результате чего рентабельность производства СП превышает аналогичный показатель по промышленности (рис. 3).



**Рис. 3.** Динамика рентабельности производства промышленных предприятий в Республике Беларусь [по данным Министерства статистики и анализа РБ]

Таким образом, анализ показал, что не могут произойти принципиальные изменения в динамике показателей эффективности функционирования СП при условии сохранения действующих макроэкономических параметров, определяющих со-

стояние инвестиционной среды и ее привлекательность для иностранных инвесторов. Экономические преимущества исследуемой формы хозяйствования в полной мере не использованы. Обусловлено это не только особенностями трансформационного периода, но и недостаточной адаптированностью к нему действующего экономического механизма хозяйствования.

В третьей главе "Обоснование направлений формирования и реализации механизма обеспечения эффективного функционирования совместных предприятий в Республике Беларусь" представлены результаты теоретико-аналитического исследования зависимостей состояния макросреды и характера внутренних процессов, протекающих на совместных предприятиях, что позволило обосновать необходимые системообразующие элементы механизма обеспечения эффективного функционирования СП в Республике Беларусь.

Для стимулирования инвестиционной деятельности в рамках СП в работе доклина необходимость дифференциации налоговых ставок и продолжительности "налоговых каникул" в зависимости от государственных приоритетов в производственной сфере (импортозамещение, экспортная ориентация, использование передовых технологий и т.д.). Принимаемые Правительством управленческие решения должны базироваться на результатах внутреннего мониторинга инвестиционного климата страны, для осуществления которого нами разработан соответствующий алгоритм (рис: 4).



Рис. 4. Алгоритм внутреннего мониторинга инвестиционного климата

Мониторинг инвестиционного климата традиционно проводится независимыми зарубежными экспертами. Его результаты предназначены, прежде всего, для ис-

пользования иностранными инвесторами при обосновании инвестиционных решений. Однако из-за односторонней оценки инвестиционного климата внешними экспертами результаты внешнего мониторинга не могут служить единственным основанием для принятия национальных государственных инвестиционных программ. Предлагаемый в работе подход ориентирован на осуществление отечественными экспертами (Фонд независимой инвестиционной экспертизы) научно-обоснованной внутренней оценки инвестиционного климата.

Результативность деятельности предприятий, созданных с иностранным участием, обеспечивается не только комплексом мер государственного стимулирования, но и в значительной степени зависит от обоснованного использования преимуществ СП как формы международного совместного предпринимательства, что требует учета интересов партнеров, оценки экономической целесообразности сотрудничества и создания эффективной системы внутренних коммуникаций. Это нашло отражение в разработанной структурно-логической модели обеспечения эффективного функционирования СП (рис. 5), построенной с использованием множественности критериев целесообразности создания предприятия (целевая ориентация партнеров, их стартовый потенциал, возможность построения эффективной системы внутренних коммуникаций), каждый из которых способен генерировать дополнительные критерии, учитывающие ситуационные изменения. Данный мультипликативный эффект предопределяет возможность одновременного выполнения предложенной моделью функций классификатора и алгоритмической связи для формирования основ обеспечения эффективного функционирования СП.



Рис. 5. Структурно-логическая схема обеспечения эффективного функционирования СП

Для практической реализации партнерами по СП структурно-логической модели разработан соответствующий инструментарий, включающий матрицу обоснования целесообразности создания СП (табл. 2) и систему показателей оценки инвестиционной привлекательности потенциальных партнеров.



Система показателей характеризует производственно-технологический, экономический и организационно-кадровый уровень предприятия. Она включает основные показатели и их граничные значения, а также адекватные им дополнительные с обоснованием их динамической направленности в трансформационный период.

Апробация структурно-логической модели и "Методических рекомендаций по организационному обеспечению эффективного функционирования СП" на ряде предприятий Республики Беларусь подтвердила целесообразность и возможность практического использования предложенного в исследовании подхода.

Обоснованные в диссертационном исследовании разработки формируют механизм обеспечения эффективного функционирования СП (рис. 6):

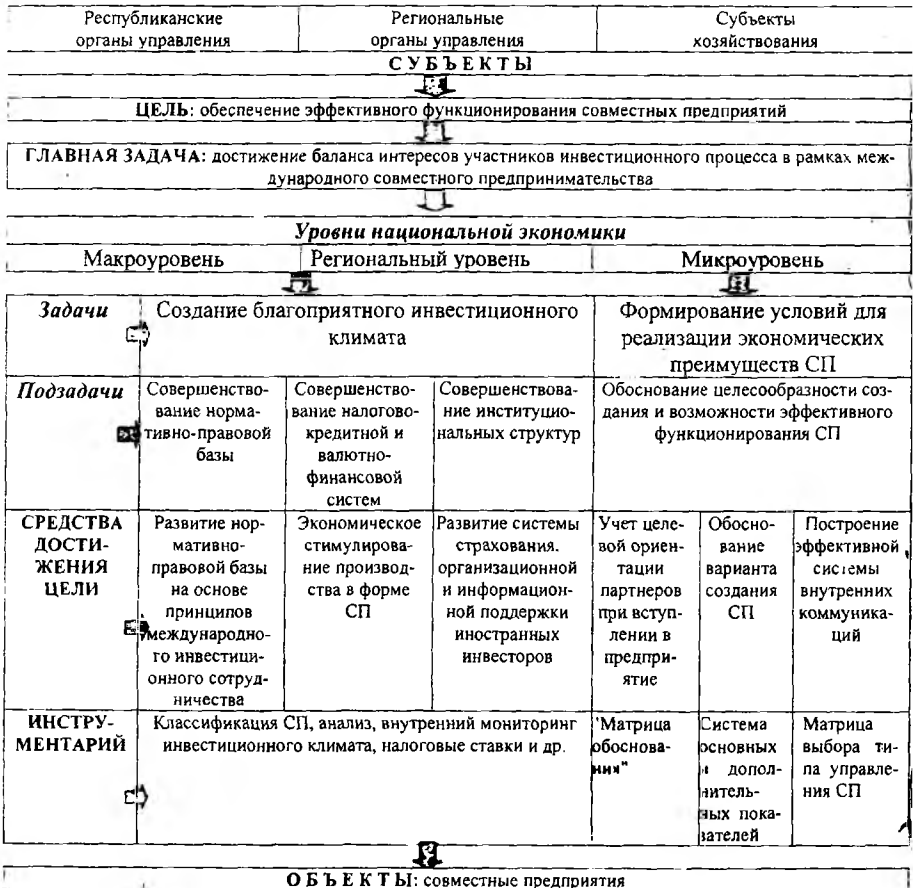


Рис. 6. Механизм обеспечения эффективного функционирования СП в Республике Беларусь

Целостный, многофункциональный механизм обеспечения эффективного функционирования СП характеризуется разнообразием средств и инструментов достижения целей, что создает возможности для его использования на различ-



ных иерархических уровнях управления. Кроме того, он предопределяет взаимосвязь и взаимообусловленность осуществляемых мер, адаптированных к условиям трансформируемой экономики Республики Беларусь и ориентированных на активизацию инвестиционного процесса, способного привести к достижению фазы устойчивого экономического роста.

## ЗАКЛЮЧЕНИЕ

Проведенные в диссертационной работе исследования тенденций, факторов и проблем в области совместного предпринимательства в Республике Беларусь позволяют сделать следующие выводы.

1. Наиболее адекватной специфике современного этапа экономических преобразований формой привлечения иностранного капитала в многоуровневую конструкцию национальной экономики являются прямые иностранные инвестиции, что обусловливается их преимуществами для стран, принимающих капитал. Прямые иностранные инвестиции могут служить значительным стимулом экономических реформ, процесса приватизации и перехода к рыночной экономике, обеспечивать определенную интеграцию национальной экономики в мировую и создавать предпосылки для развития новых форм международного экономического сотрудничества, основанных на совместной предпринимательской деятельности [1,3,9,12,17].

2. Особенности трансформационного периода определяют роль и место совместного предпринимательства в экономике Республики Беларусь, темпы развития которого выступают одним из важнейших индикаторов успешности проводимых экономических преобразований. Совместное предпринимательство характеризует собой качественное состояние определенной совокупности экономических структур с присущими им специфическими экономическими отношениями и особыми принципами хозяйственной деятельности. Исследования показали, что совместное предпринимательство необходимо рассматривать комплексно с учетом взаимосвязанных с ним категорий (международное сотрудничество, совместное производство, совместное предприятие), доказательство иерархической соподчиненности которых позволило определить место СП в обозначенной совокупности отношений. Это обеспечило возможность обосновать стратегию повышения эффективности совместного предпринимательства путем формирования целостной системы соответствующих экономических, юридических и институциональных предпосылок, создающих необходимые основы для использования совместного предприятия в качестве основного субъекта внешнеэкономической деятельности в условиях трансформационного периода [2,3,14,17,18,19,20].

3. Развитие совместного предпринимательства способствует совершенствованию производственных отношений, представляющих собой одну из форм интернационализации производства и капитала, отличающуюся особой сложностью, определяемой спецификой взаимоотношений партнеров. Поэтому создание СП с точки зрения обеспечения экономических интересов участников является оправданным лишь в том случае, когда его хозяйственная деятельность может принести действующим в нем сторонам определенный экономический эффект, равный

или превышающий те выгоды, которые мог бы получить каждый из них, решают соответствующую задачу такими же ресурсами в рамках национальной экономики или посредством участия в других формах сотрудничества. Многообразие форм СП, обусловленное трансформацией административно-командной системы и иерархией Республики Беларусь в систему мирохозяйственных связей, предполагает необходимость их научной классификации на основе селекции наиболее важных признаков, таких как территориальная принадлежность предприятия, уровень экономического развития стран-партнеров по СП, количество стран-участников, структура капитала по форме собственности, доля участия партнеров, механизм участия партнеров в СП, вид деятельности предприятия. Разработанная классификация СП позволяет провести качественный анализ развития этой формы предпринимательства, а также может быть использована для выработки обоснованной государственной политики, способной создать условия для эффективного функционирования иностранного капитала в форме СП [3,13,15,17,18,20].

4. Анализ развития совместного предпринимательства в Республике Беларусь свидетельствует, что этот процесс объективен и закономерен. Однако воздействие СП на уровень развития национальной экономики является незначительным. Наиболее предпочтительными для иностранных партнеров остаются высокорентабельные, некапиталоемкие, быстроокупаемые сферы деятельности, которые гарантируют им ускоренный возврат вложенных средств. Кроме того, для экономики Республики Беларусь характерен этап количественного роста СП, а для системы совместного предпринимательства – формируются лишь основы и наиболее благоприятные предпосылки, СП не стали пока эффективным инструментом преобразования процессов в экономике и формой, стимулирующей привлечение иностранного капитала. Вместе с тем, установление общих тенденций развития и величины характеризующих их показателей является недостаточным, поскольку любое предприятие, независимо от его хозяйственно-правовой формы, размеров, вида деятельности, – сложная социо-техническая и экономическая система, эффективность которой – понятие комплексное. В связи с этим для оценки внутренних возможностей СП как формы хозяйствования представляется целесообразным осуществление мониторинга эффективности их функционирования, основанного на проведении установленной периодичностью наблюдений за изменением качественных и количественных показателей. Результаты мониторинга, проведенного в данной работе свидетельствуют, что внутренний позитивный потенциал рассматриваемой формы хозяйствования в полной мере не использован, что сказывается на результативности преобразований в экономике Республики Беларусь [1,3,6,8,9,11].

5. Для обеспечения устойчивого роста СП необходимо создание предпосылок, способствующих улучшению экономических результатов их деятельности при максимальном воздействии интенсивных факторов на динамику производства с учетом состояния макросреды, обуславливающей влияние данных предприятий на развитие национальной экономики. Поэтому целесообразно смоделировать систему рационального взаимодействия СП с основными компонентами политико-правового и организационно-экономического пространства, в которое они помещены. С этой целью обоснован механизм обеспечения эффективного функционирования СП в Республике Беларусь, включающий: аппарат постановки разноуровневых целей и задач по их реализации, а также систему функций и методов воз

действия на совместные предприятия. Предложенный механизм создает основы для улучшения инвестиционного климата в стране и формирования предпосылок результативной деятельности СП, адекватной условиям трансформационного периода. Данный механизм основан на определении целесообразности и возможности создания и развития СП в экономике с учетом национальных интересов и степени вовлеченности государства в международное инвестиционное сотрудничество, предполагает оценку воздействия СП на уровень развития национальной экономики и эффективности их функционирования, выступает действенным стимулом активизации международного совместного предпринимательства [1,3,4,5,6,10,14,15,16,17,19].

6. В рамках СП возможна реализация сбалансированных партнерских отношений, базирующихся на степени готовности участвующих в сотрудничестве сторон и иерархической соподчиненности их целевых ориентиров; учете стартового потенциала партнеров на момент создания предприятия и эффективности системы внутренних коммуникаций. Каждый из перечисленных критериев отличается сложной природой формирования, комплексный учет которой является залогом стабильности и результативности совместного предпринимательства на длительную перспективу. На основе выявленных в ходе исследования критериев целесообразности создания СП была разработана структурно-логическая модель обеспечения эффективного функционирования СП, которая учитывает особенности их миссии как формы международного инвестиционного сотрудничества и специфику экономической ситуации в Республике Беларусь. Использование данной модели создаст предпосылки для поэтапного формирования стабильной системы совместного предпринимательства, начиная с СП тактической направленности, постепенно переходя к СП стратегической направленности как ориентиру в развитии международного сотрудничества и рациональной форме производственно-хозяйственной деятельности с участием иностранного капитала [2,7,17].

## СПИСОК ОПУБЛИКОВАННЫХ РАБОТ ПО ТЕМЕ ДИССЕРТАЦИИ

1. Петриченко Е.В., Сенько А.Н. Инвестиционная политика // Методология формирования концепции развития промышленности Республики Беларусь / Л.Н. Нехорошева, А.П. Морова, Э.Б. Матулис и др.; Под общ. ред. Л.Н. Нехорошевой. – Минск: БГЭУ, 2000. – С. 180-202.
2. Петриченко Е.В. Развитие совместного предпринимательства как предпосылка экономической стабилизации в Республике Беларусь // Вестник БГЭУ – 1997. – № 4. – С. 54-58.
3. Петриченко Е.В. Совместные предприятия и экономический рост // Белор. экон. журнал. – 1998. – № 3. – С. 78-85.
4. Сенько А.Н., Петриченко Е.В. Проблемы реформирования налогообложения в государствах с переходной экономикой // Вестник БГЭУ. – 1998. № 3. – С. 143-149.
5. Петриченко Е.В. Стратегия развития совместного предпринимательства в Республике Беларусь // Вестник БГЭУ – 1999. – № 1. – С. 21-26.

6. Пестриченко О. Спільне підприємництво в Республіці Білорусь: проблеми та перспективи // Економіст. – 1999. – № 9. – С. 54-57.

7. Петриченко Е.В. Структурно-логическое моделирование совместных предприятий // Вестник БГЭУ. – 2000. – № 1. – С. 64-69.

8. Петриченко Е.В. Мониторинг совместных предприятий на основе метода матричного моделирования // Вестник БГЭУ. – 2000. – № 2. – С. 22-27.

9. Петриченко Е.В. Создание условий привлечения прямых иностранных инвестиций в экономику Республики Беларусь // Проблемы переходной экономики и механизм ее функционирования в Республике Беларусь: Сб. науч. тр. молодых ученых / Белор. гос. эконом. ун-т. – Минск, 1997. – С. 51-57.

10. Петриченко Е.В. Повышение инвестиционной активности как предпосылка эффективного функционирования совместных предприятий // Управление экономикой в условиях становления рыночных отношений: Труды Междунар. научно-практ. конф.: В 2 ч., Гомель, 17-18 дек. 1998 г. / Гомельский гос. ун-т, Белор. гос. эконом. ун-т, Всероссийский научно-исслед. ин-т экономики, труда и управления в сельском хоз-ве, Ин-т исслед-я товародвижения и конъюнктуры опт. рынка (г. Москва). – Гомель, 1999. – Ч. 1. – С. 83-85.

11. Петриченко Е.В. Совершенствование статистического анализа деятельности совместных предприятий (СП) // Проблемы теории и практики статистики в переходный период: Тез. докл. научно-практ. конф., Минск, 27-29 марта 1996 г. / Мин-во стат. и анализа Респ. Беларусь, Белор. гос. эконом. ун-т, НИИ статистики. – Минск, 1996. – С. 218-220.

12. Петриченко Е.В. Обоснование необходимости привлечения и использования иностранных инвестиций в форме создания совместных предприятий (СП) // Проблемы реформирования предприятий Республики Беларусь: Тез. докл. Республ. научно-практ. конф: В 3 ч., Минск, 11-12 дек. 1997 г. / Белор. гос. эконом. ун-т. – Минск, 1998. – Ч. 1. – С. 46-48.

13. Петриченко Е.В. СП как условие повышения качества // Экономические проблемы управления качеством: Тез. докл. Междунар. научно-практ. конф., Минск, 25-26 марта 1999 г. / Темпус Тасис JEP № 10.266-96, Белор. гос. эконом. ун-т, Белор. научно-промышл. ассоциация, Ин-т экономики Нац. акад. наук Респ. Беларусь. – Минск, 1999. – С. 43-45.

14. Петриченко Е.В. Роль и место совместного предпринимательства в экономике Беларуси в условиях трансформационного периода // Предпринимательство: проблемы и перспективы: Тез. докл. Междунар. научно-практ. конф., Минск, 16 апр. 1999 г. / Белор. гос. эконом. ун-т, Темпус Тасис JEP № 10.266. – 96. – Минск, 1999. – С. 82-83.

15. Петриченко Е.В. Роль СП в повышении эффективности внешнеэкономической деятельности // Проблемы стабилизации и экономического роста в Республике Беларусь: Тез. докл. Междунар. научно-практ. конф., Минск, 27 окт. 1999 г. / Белор. гос. эконом. ун-т, Темпус Тасис JEP № 10.266-96, Ин-т экономики Нац. акад. наук Респ. Беларусь, БелНИИ экономики и информатики АПК. – Минск, 1999. – С. 298-299.

16. Петриченко Е.В. Создание макропредпосылок как необходимое условие устойчивого развития СП в Республике Беларусь // Проблемы прогнозиро-

вания и государственного регулирования социально-экономического развития: Тез. докл. Междунар. науч. конф., Минск, 12-13 окт. 2000 г. / Мин-во экономики, Нац. банк, БНПА, НИЭИ, ФФИ Республики Беларусь. – Минск, 2000. – Т.1. – С. 106-109.

17. Экономика совместных предприятий: Программа спецкурса для студ. эконом. вузов и фак-в / А.И. Руденко, К.Г. Денисова, Е.В. Петриченко и др.; Под ред. А.И. Руденко. – Минск: БГЭУ, 1996. – 15 с.

18. Петриченко Е.В. Экономика совместных предприятий: Варианты контр. работ для студ. заоч. формы обучения всех спец-тей. – Минск: БГЭУ, 1995. – 23 с.

19. Петриченко Е.В. Создание совместного предприятия: Деловая игра для студ. всех спец-тей днев. и заоч. форм обучения. – Минск: БГЭУ, 1999. – 13 с.

20. Нехорошева Л.Н., Петриченко Е.В. Экономика малого бизнеса и совместных предприятий: Метод. реком. для выполнения контр. работ для слушателей всех экон. спец-тей. – Минск: БГЭУ, 2000 – 32 с.

A handwritten signature in black ink, appearing to be 'Е.В. Петриченко', with a horizontal line extending to the right.

## РЭЗЮМЭ

*Петрычэнка Алена Уладзіміраўна*

### **Механізм забеспячэння эфектыўнага функцыянавання сумесных прадпрыемстваў у эканоміцы Рэспублікі Беларусь**

**Ключавыя словы:** інвестыцыі, інвестыцыйная палітыка, інвестыцыйнае заахвочванне, інвестыцыйны клімат, інвестар, маніторынг, сумеснае прадпрыемальніцтва, сумеснае прадпрыемства, сумесная вытворчасць, эфектыўнасць.

**Аб'ектам даследавання** з'яўляюцца сумесныя прадпрыемствы, якія функцыянуюць у розных галінах нацыянальнай эканомікі Рэспублікі Беларусь.

**Прадмет даследавання** – механізм забеспячэння эфектыўнага функцыянавання СП ва ўмовах пераходу да рынкавай эканомікі.

**Мэта даследавання** – распрацоўка механізму забеспячэння эфектыўнага функцыянавання СП у Рэспубліцы Беларусь, заснаванага на балансе інтарэсаў прымаючых удзел бакоў і адапціраванага да ўмоў пераходу краіны да рынкавых адносін.

**Асноўныя метады даследавання** – сістэмны падыход, агульнанавуковыя метады пазнання: мадэліравання, фактарнага аналізу, аналізу і сінтэзу, эканоміка-матэматычныя метады.

**Вынікі даследавання** заключаюцца ў абгрунтаванні і рашэнні комплексу тэарэтычных і практычных праблем, звязаных з распрацоўкай механізму забеспячэння эфектыўнага функцыянавання СП, які ўключае класіфікацыю сумесных прадпрыемстваў на аснове селекцыі іх важнейшых адметных адзінак, тэхналогію правядзення комплекснага аналізу эфектыўнасці функцыянавання СП на макра- і мікраўзроўнях, сістэму дзяржаўнай падтрымкі сумеснага прадпрыемальніцтва, абгрунтаванне выбару партнерамі тыпу СП і вызначэнне яго інвестыцыйнай накіраванасці, структурна-лагічную мадэль забеспячэння эфектыўнага функцыянавання СП.

**Практычная значнасць** вынікаў даследавання заключаецца ў тым, што яго вынікі выкарыстаны пры выкананні навукова-даследчых работ "Канцэпцыя развіцця прамысловасці Рэспублікі Беларусь", "Распрацаваць прапановы па стварэнні рэспубліканскай сеткі венчурных фондаў", "Распрацоўка тэарэтычных асноў эканамічнага механізму рэгулявання дзейнасці прадпрыемстваў розных формаў уласнасці"; пры распрацоўцы праграмы і тэкстаў лекцый вучэбнай дысцыпліны "Эканоміка СП", адпаведных метадычных матэрыялаў па яе вывучэнні, а таксама пры правядзенні лекцый і практычных заняткаў са студэнтамі БДЭУ ўсіх формаў навучання. )

Асноўныя палажэнні дысертацыі могуць быць выкарыстаны органамі дзяржаўнага кіравання пры фарміраванні сістэмы прыцягнення замежнага капіталу; айчыннымі і замежнымі інвестарамі – пры абгрунтаванні мэтазгоднасці і магчымасці стварэння СП, выпрацоўцы стратэгіі і тактыкі іх функцыянавання.

## РЕЗЮМЕ

*Петриченко Елена Владимировна*

### **Механизм обеспечения эффективного функционирования совместных предприятий в экономике Республики Беларусь**

**Ключевые слова:** инвестиции, инвестиционная политика, инвестиционная привлекательность, инвестиционный климат, инвестор, мониторинг, совместное предпринимательство, совместное предприятие, совместное производство, эффективность.

**Объектом исследования** являются функционирующие в различных отраслях национальной экономики Республики Беларусь совместные предприятия.

**Предмет исследования** – механизм обеспечения эффективного функционирования СП в условиях перехода к рыночной экономике.

**Цель исследования** – разработка механизма обеспечения эффективного функционирования СП в Республике Беларусь, основанного на балансе интересов участвующих сторон и адаптированного к условиям перехода страны к рыночным отношениям.

**Основные методы исследования** – системный подход, общенаучные методы познания: моделирования, факторного анализа, анализа и синтеза, экономико-математические методы.

**Результаты исследования** состоят в обосновании и решении комплекса теоретических и практических проблем, связанных с разработкой механизма обеспечения эффективного функционирования СП, включая классификацию совместных предприятий на основе селекции их важнейших отличительных признаков, технологию проведения комплексного анализа эффективности функционирования СП на макро- и микроуровнях, систему государственной поддержки совместного предпринимательства, обоснование выбора партнерами типа СП и определение его инвестиционной направленности, структурно-логическую модель обеспечения эффективного функционирования СП.

**Практическая значимость** результатов исследования заключается в том, что его результаты использованы при выполнении научно-исследовательских работ "Концепция развития промышленности Республики Беларусь", "Разработать предложения по созданию республиканской сети венчурных фондов", "Разработка теоретических основ экономического механизма регулирования деятельности предприятий различных форм собственности"; при разработке программы и текстов лекций учебной дисциплины "Экономика СП", соответствующих методических материалов по ее изучению, а также при проведении лекций и практических занятий со студентами БГЭУ всех форм обучения.

Основные положения диссертации могут быть использованы органами государственного управления при формировании системы привлечения иностранного капитала; отечественными и иностранными инвесторами — при обосновании целесообразности и возможности создания СП, выработке стратегии и тактики их функционирования.

## SUMMARY

*Petrichenko Elena Vladimirovna*

### **Mechanism for Ensuring the Efficient Functioning of Joint Ventures in the Economy of the Republic of Belarus**

**Keywords:** investments, investment policy, investment affinity, investment climate, investor, monitoring, joint entrepreneurship, joint venture, joint production, efficiency.

The **object of the research** comprises the joint ventures functioning in various branches of the National Economy of the Republic of Belarus.

The **subject of the research** is the mechanism for ensuring the efficient functioning of joint ventures under the conditions of transition to the market economy.

The **aim of the research** is the development of the mechanism for ensuring the efficient functioning of joint ventures in the Republic of Belarus based on the balance of interests of the participating parties and adapted transition to the conditions of the transition of the country to the market relations.

The **basic methods of the research** are system approach, general scientific methods of perception: simulation, factor analysis, analysis and synthesis, economic and mathematical methods.

The **results of the research** consist in the substantiation and solution of a complex of creative and practical problems related to the development of the mechanism for ensuring the efficient functioning of joint ventures, including the classification of joint ventures on the basis of selection of their most important distinguishing features, technique of complex analysis of the efficiency of functioning of joint ventures at the macro and micro levels, system of state support of the joint entrepreneurship, substantiation of the selection of the type of a joint venture and determination of its investment orientation by the partners, and the structural and logical model of ensuring the efficient functioning of joint ventures.

The **practical significance** of the results of the research consists in the fact that its results have been used when performing the scientific research works “Conception of Development of the Industry of the Republic of Belarus”, “Development of Proposals for Creation of the Republican Network of Venture Funds”, “Development of Theoretical Principles of the Economic Mechanism to Regulate the Activities of Enterprises of Various Forms of Ownership”; when developing the programme and texts of lectures of the subject “Economics of Joint Ventures”, respective methodical materials for its study and when giving lectures and practical classes with the students of the Belarusian State Economic University of all forms of education.

The basic principles of the thesis may be used by the governmental authorities when forming the system of attraction of foreign capital; domestic and foreign investors – when substantiating the expedience and possibility of creation of joint ventures, developing the strategy and tactics of their functioning.